

ΠΑΝΕΠΙΣΤΗΜΙΟ ΜΑΚΕΔΟΝΙΑΣ

Διατμηματικό Πρόγραμμα Μεταπτυχιακών Σπουδών στην Οικονομική
Επιστήμη

ΔΙΠΛΩΜΑΤΙΚΗ ΕΡΓΑΣΙΑ

Θέμα:

Η Ανεργία στις Περιφέρειες της Ελλάδας

Επιβλέπων Καθηγητής : Ζήκος Σπύρος

Επιμέλεια εργασίας : Χατζημανωλάκη Σοφία Α.Μ 17/05

Θεσσαλονίκη 2007

Εισαγωγή

Από το **1980** και έπειτα η ανεργία στο σύνολο της επικράτειας έχει παρουσιάσει αύξηση καθιστώντας την ανεργία μείζονος σημασίας πρόβλημα για την ελληνική οικονομία και κοινωνία γενικότερα.

Στην παρούσα εργασία γίνεται μία προσπάθεια να διερευνηθούν οι λόγοι και οι αιτίες που οδήγησαν στην αύξηση αυτή στις περισσότερες από τις ελληνικές περιφέρειες .

Στο πρώτο μέρος της εργασίας γίνεται αναφορά στις 13 περιφέρειες της Ελλάδας. Για κάθε μία γίνεται μία σύντομη αναφορά όσο αφορά τα γενικότερα δημογραφικά και κοινωνικά χαρακτηριστικά της. Ο σκοπός που γίνεται αυτή η περιγραφή είναι ότι η ιδιομορφία της κάθε περιφέρειας ξεχωριστά έχει οδηγήσει την κάθε περιοχή να αντιμετωπίζει διαφορετικά ποσοστά ανεργίας. Βρίσκεται λοιπόν ότι σε άλλες περιοχές η ανεργία βρίσκεται σε χαμηλότερα επίπεδα σε αντίθεση με άλλες περιφέρειες όπου η ανεργία αποτελεί ένα οξύ πρόβλημα που χρήζει άμεση αντιμετώπιση.

Επιπλέον γίνεται μία αναφορά στα γενικότερα χαρακτηριστικά της αγοράς εργασίας (αύξηση του ποσοστού συμμετοχή των γυναικών, ηλικιακή κατανομή, επίπεδο εκπαίδευσης) και στις αλλαγές που έχουν σημειωθεί κυρίως από το **1980** και έπειτα στη σύνθεση του εργατικού δυναμικού στο σύνολο της Ελλάδας. Η αναφορά αυτή γίνεται για να γίνει κατανοητή η διαφοροποίηση που έχει γίνει τα τελευταία χρόνια στην αγορά εργασίας η οποία συνδέεται άμεσα με την εξέλιξη της ανεργίας στην εκάστοτε οικονομία τόσο στο σύνολο της χώρας όσο και σε κάθε περιφέρεια ξεχωριστά.

Στο δεύτερο μέρος γίνεται αναφορά στο νόμο του Okun ο οποίος ορίζει ότι υπάρχει μία σχέση μεταξύ του ΑΕΠ και της ανεργίας (περαιτέρω ανάλυση ακολουθεί σε επόμενη ενότητα). Και επιπλέον γίνεται εμπειρική έρευνα για να εξεταστεί η εφαρμογή του νόμου του Okun στις 13 περιφέρειες της Ελλάδας.

Τέλος γίνεται αναφορά των αποτελεσμάτων που βρέθηκαν από την εμπειρική διερεύνηση και μία τελική σύνοψη των κυριότερων συμπερασμάτων της εργασίας.

Α.ΜΕΡΟΣ:ΔΙΑΡΘΡΩΣΗ ΤΗΣ ΑΝΕΡΓΙΑΣ ΣΤΙΣ ΠΕΡΙΦΕΡΕΙΕΣ ΤΗΣ ΕΛΛΑΔΑΣ

1. Ιστορική αναδρομή όσο αφορά την αύξηση του ποσοστού της ανεργίας στο σύνολο του Ελλαδικού χώρου.

Η εξέλιξη της ανεργίας τις δεκαετίες από το **1980** και έπειτα σημείωσε άνοδο στο σύνολο του ελλαδικού χώρου ενώ αντίθετα η ελληνική οικονομία τις δεκαετίες **1960** και **1970** χαρακτηριζόταν από χαμηλά επίπεδα ανεργίας.

Συγκεκριμένα οι *Δεμέκας* και *Κοντολέμης (1998)* αναφέρουν ότι το ποσοστό της ανεργίας από **2%** που ήταν στη δεκαετία του **1960** και στις αρχές του **1970**, αυξήθηκε σε **8%** στη δεκαετία του **1980** και σε **10%** στη δεκαετία του **1990**.

Υπάρχουν πολλές αιτίες που οδήγησαν στην αύξηση αυτή αλλά και στη διατήρηση της ανεργίας σε υψηλά επίπεδα, που είναι κύριο χαρακτηριστικό της ελληνικής οικονομίας (γνωστό και ως «φαινόμενο της υστέρησης»). Αρχικά αναφέρουμε ότι τα υψηλά αυτά ποσοστά είναι και αποτέλεσμα των μακροοικονομικών πολιτικών που επηρεάζουν την απασχόληση μέσω μηχανισμών που συνδέουν ορισμένους εξωγενείς παράγοντες με την αγορά εργασίας (π.χ η ενεργειακή κρίση το 1973) οι οποίοι έχουν επιρροή στην συνολική ζήτηση εργασίας.

Όσο αφορά το γενικότερο μακροοικονομικό πλαίσιο στο οποίο κινείται η ελληνική οικονομία παραπέμπουμε στον *Απέργη(2005)*, ο οποίος θεωρεί ότι χαρακτηριστικό από το **1980** και έπειτα είναι η παρουσία υψηλών ποσοστών πληθωρισμού και απουσία επενδύσεων δηλαδή συνθηκών που καθιστούν ατελείς τις αγορές εργασίας και έχουν ως αποτέλεσμα την αύξουσα τάση του ποσοστού των ανέργων. Επιπλέον όσο αφορά την αγορά εργασίας οι *Απέργης και Ρεζίτης(2003)* αλλά και οι *Απέργης και Ζήκος (2005)* αναφέρουν ότι στην ελληνική οικονομία μετά το **1980** σημειώθηκε σημαντική μείωση στην παραγωγικότητα του συνόλου της εργασίας η οποία συνδέεται με την αύξηση του ποσοστού συμμετοχής στον δημόσιο τομέα ενώ η αντίστοιχη αύξηση στον ιδιωτικό τομέα σημείωσε πολύ μικρότερα ποσοστά.

Επιπλέον σύμφωνα με τους Δημόπουλο, Καπόπουλο, Λαζαρέτου και Προδρομίδη (1988), η αύξηση της ανεργίας κυρίως στην δεκαετία του 1980 και έπειτα ήταν αποτέλεσμα πολλών παραγόντων όπως είναι:

- Οι αλλαγές που σημειώθηκαν στην αγορά εργασίας, όπως είναι οι αλλαγές στη σύνθεση του εργατικού δυναμικού το οποίο ενδεικτικά αναφέρουμε ότι διαφοροποιήθηκε όσο αφορά και το γενικό μορφωτικό επίπεδο του αλλά και όσο αφορά την αύξηση που σημειώθηκε στο ποσοστό συμμετοχής των γυναικών (περαιτέρω ανάλυση γίνεται σε επόμενο τμήμα). Επιπλέον αλλαγές στην αγορά εργασίας σημειώθηκαν και από την πίεση που προήλθε από τις εργατικές ενώσεις για την αύξηση των πραγματικών μισθών. Άλλωστε δεν πρέπει να ξεχνάμε την συμπεριφορά των εργατικών ενώσεων στις συλλογικές συμβάσεις εργασίας που οδηγούν στον καθορισμό των «national wage contracts» δηλαδή συγκεκριμένων μισθών ορισμένου ύψους. (Ορισμός που χρησιμοποιείται από τους Blanchard και Summers (1986) και Alogoskoufis και Manning (1988)). Οι εργατικές ενώσεις έχουν επηρεάσει τις συνθήκες εργασίας που επικρατούν στην Ελλάδα. Συγκεκριμένα η αγορά εργασίας δεν λειτουργεί με τον πλέον αποτελεσματικό τρόπο και δεν χαρακτηρίζεται από ευκαμψία στις μεταβαλλόμενες συνθήκες προσφοράς και ζήτησης. Συγκεκριμένα η επιμονή της ανεργίας πηγάζει από την ακαμψία που χαρακτηρίζει τους πραγματικούς μισθούς που είναι αποτέλεσμα της πίεσης των εργατικών ενώσεων. Συγκεκριμένα οι εργατικές ενώσεις προσπαθούν να επιτύχουν όσο το δυνατό υψηλότερους πραγματικούς μισθούς για τα μέλη τους, χωρίς όμως να λαμβάνουν υπόψη τους τις ιδιαίτερες οικονομικές συνθήκες που επικρατούν κάθε φορά. Οι Δεμέκας και Κοντολέμης(1998) παραπέμπουν στους Alogoskoufis και Manning(1988) οι οποίοι αναφέρουν ότι «μία αύξηση της ανεργίας δεν θα ασκήσει πτωτική επίδραση στον πραγματικό μισθό». Κατά συνέπεια η ανεργία αφού αυξηθεί αρχικά έπειτα θα παραμείνει υψηλή. Επιπλέον οι Alogoskoufis και Manning (1988) θεωρούν ότι οι εργατικές ενώσεις μεριμνούν με ιδιαίτερο τρόπο για τις συμβάσεις των μελών τους ώστε ορίζεται ένα επίπεδο μισθού συμβατό με την πλήρη απασχόληση μόνο των μελών τους. Αυτό όμως το επίπεδο μισθών που επιζητούν οι εργατικές ενώσεις ίσως δεν είναι συμβατό με τον μισθό ισορροπίας της συνολικής αγοράς εργασίας. Το αποτέλεσμα θα είναι η ανεργία να επιδειξεί ένα υψηλό βαθμό επιμονής, που είναι γνωστός ως το «φαινόμενο της

υστέρησης» και το οποίο χαρακτηρίζει σε μεγάλο βαθμό την ελληνική οικονομία. Το πρόβλημα της «υστέρησης» αναφέρεται και στην έρευνα του *Απέργη(2005)*, που θεωρεί ότι είναι σημαντική επιρροή αυτού του φαινομένου, το οποίο είναι γνωστό και ως το πρόβλημα των «insider-outsider», όρος που προτάθηκε από τους *Blanchard και Summers (1987)*, και αναφέρεται στην αυξημένη επιρροή και δύναμη του εργατικών ενώσεων.

- Ένας ακόμα παράγοντας που οδηγεί στην αύξηση της ανεργίας και στη Ελλάδα αλλά και παγκοσμίως, είναι οι εξωγενείς «παράγοντες» που προέρχονται για παράδειγμα από την απότομη αύξηση στην τιμή του πετρελαίου εξαιτίας των δύο ενεργειακών κρίσεων (**1973, 1979**) με συνέπεια την χειροτέρευση των όρων του εμπορίου.
- Ένα επιπρόσθετος παράγοντας είναι τα επιδόματα ανεργίας που αυξήθηκαν σημαντικά εκείνη την δεκαετία (από το 1980 και έπειτα) σε σύγκριση με προηγούμενα χρονικά διαστήματα, με αποτέλεσμα όμως να αυξηθεί σημαντικά και το χρονικό διάστημα που κάποιος παραμένει άνεργος εφόσον επωφελείται από τα επιδόματα ανεργίας που διατίθενται σε αυτόν.
- Τέλος, σημαντική συμβολή στην αύξηση της ανεργίας κυρίως την δεκαετία του **1990** είχαν οι πολιτικές που υιοθετήθηκαν από την ελληνική κυβέρνηση για την ένταξη της χώρας στην Ενιαία Νομισματική Ένωση, οι οποίες οδήγησαν σε περαιτέρω αύξηση της ανεργίας την δεκαετία του **1990**. Είναι προφανές ότι δεν λήφθηκαν τα κατάλληλα μέτρα που θα συντόνιζαν ταυτόχρονα και τις πολιτικές που θα έπρεπε να ακολουθηθούν για την εκπλήρωση των κριτηρίων της συνθήκης του «Μάαστριχτ», και δεν θα είχαν δυσμενείς συνέπειες όπως είναι η αύξηση της ανεργίας. Επιπρόσθετα σύμφωνα με τους *Απέργη και Ρεζίτη(2003)*, οι πολιτικές που υιοθετήθηκαν από τις ελληνικές κυβερνήσεις παρουσίαζαν αντιφάσεις. Συγκεκριμένα η επιθυμία της ελληνικής κυβέρνησης να πετύχει χαμηλά επίπεδα πληθωρισμού ήταν σε αντίθεση με την επίτευξη ή έστω διατήρηση της οικονομικής ανάπτυξης σε επίπεδο τέτοιο ώστε να επιτευχθεί μείωση της ανεργίας.

Οι παραπάνω αιτίες θεωρούνται ότι είναι ορισμένοι από τους λόγους οι οποίοι συνέβαλλαν στην αύξηση του ποσοστού της ανεργίας στην Ελλάδα ιδιαίτερα από το 1980 και έπειτα.

2. Διάρθρωση της ανεργίας στην Ελλάδα ανά περιφέρεια από το 1988 έως το 2005

Είναι σημαντικό να γίνει μία αναφορά στην διαρθρωτική εξέλιξη της ανεργίας στις διάφορες περιφέρειες της Ελλάδας, εφόσον σημειώνονται σημαντικές διαφοροποιήσεις στα ποσοστά ανεργίας που παρατηρούνται στις 13 περιφέρειες, κυρίως λόγω των διαφορετικών κοινωνικών αλλά και των δημογραφικών χαρακτηριστικών που υφίστανται μεταξύ των διαφορετικών περιοχών.

Τα δεδομένα όσο αφορά τα ποσοστά της ανεργίας που αναφέρονται προέρχονται από την Εθνική Στατιστική Υπηρεσία και καλύπτουν το χρονικό διάστημα από το **1988** έως και το **2005**.

Συνοπτικά πριν γίνει αναλυτική αναφορά για την κάθε περιφέρεια ξεχωριστά αναφέρουμε ότι ο υψηλότερος μέσος όρος για το ποσοστό της ανεργίας για το χρονικό διάστημα από το **1988** έως και το **2005** σημειώνεται στην Δυτική Μακεδονία όπου η ανεργία πλησιάζει στο **12,7%** ενώ αντίστοιχα η περιφέρεια της Κρήτης για το ίδιο χρονικό διάστημα σημειώνει μέσο όρο **4,97** ποσοστιαίες μονάδες που είναι ο χαμηλότερος. Στην ανάλυση για την εξέλιξη της ανεργίας ανά περιφέρεια γίνεται μία σύντομη αναφορά στις συνθήκες της αγοράς εργασίας σε κάθε περιφέρεια οι οποίες διαρθρώνονται διαφορετικά από χρόνο σε χρόνο, εφόσον σημειώνονται διαφορές που συνδέονται τόσο με την ποσοστιαία συμμετοχή της κάθε περιφέρειας στον συνολικό πληθυσμό της χώρας όσο και με το ποσοστό του εργατικού δυναμικού και της απασχόλησης για την εκάστοτε περιφέρεια.

Επιπλέον σημαντική διαφοροποίηση παρουσιάζει η απασχόληση στον πρωτογενή δευτερογενή και τριτογενή τομέα ανάμεσα στις δεκατρείς περιφέρειες.

Συγκεκριμένα η Κρήτη και η περιφέρεια των Ιονίων Νήσων για παράδειγμα είναι οι περιφέρειες που παρουσιάζουν τα χαμηλότερα ποσοστά ανεργίας αλλά και εμφανίζουν προσανατολισμό της απασχόλησης στον τομέα των υπηρεσιών. Σε αντίθεση για παράδειγμα με την Θεσσαλία που παρουσιάζει υψηλά ποσοστά ανεργίας και το μεγαλύτερο μέρος του εργατικού δυναμικού απορροφάται στον πρωτογενή κυρίως τομέα

Περιφέρεια 1: Ανατολικής Μακεδονίας και Θράκης

Η περιφέρεια Ανατολικής Μακεδονίας και Θράκης περιλαμβάνει τους νομούς Έβρου, Καβάλας, Δράμας και Ξάνθης. Πριν όμως αναφερθούμε στα ποσοστά ανεργίας της συγκεκριμένης περιφέρειας είναι χρήσιμο να αναφερθούν κάποια δημογραφικά στοιχεία, καθώς και στοιχεία που αφορούν την σύνθεση της παραγωγής της και τα οποία χρησιμεύουν στην ερμηνεία των αντίστοιχων ποσοστών ανεργίας που παρατηρούνται.

Αρχικά αναφέρουμε ότι όσο αφορά το περιφερειακό μέγεθος της αγοράς στην Ανατολική Μακεδονία και Θράκη, το **2004** παράγονταν το **3,7%** του Α.Ε.Π της χώρας και στην τετραετία **2000-2004** ο μέσος ετήσιος ρυθμός ανάπτυξης ήταν **8,45%** που είναι ο δεύτερος μικρότερος στο σύνολο της χώρας

Το **2004** η Ανατολική Μακεδονία και Θράκη είναι η δεύτερη λιγότερο ανεπτυγμένη Περιφέρεια της Χώρας σύμφωνα με το δείκτη του κατά κεφαλήν ΑΕΠ.

Το γεγονός αυτό εξηγείται και από την σύνθεση της παραγωγής η οποία παρουσιάζει την μεγαλύτερη συγκέντρωση στον πρωτογενή αλλά και στον δευτερογενή τομέα συγκριτικά πάντα με την εθνική κατανομή. Η σύνθεση της απασχόλησης αποδεικνύει την μεγάλη εξάρτηση της από τον πρωτογενή τομέα και συνεπώς η περιφέρεια εμφανίζει ένταση της απασχόληση στις αγροτικές δραστηριότητες και χαμηλά ποσοστά απασχόλησης στον τριτογενή τομέα.

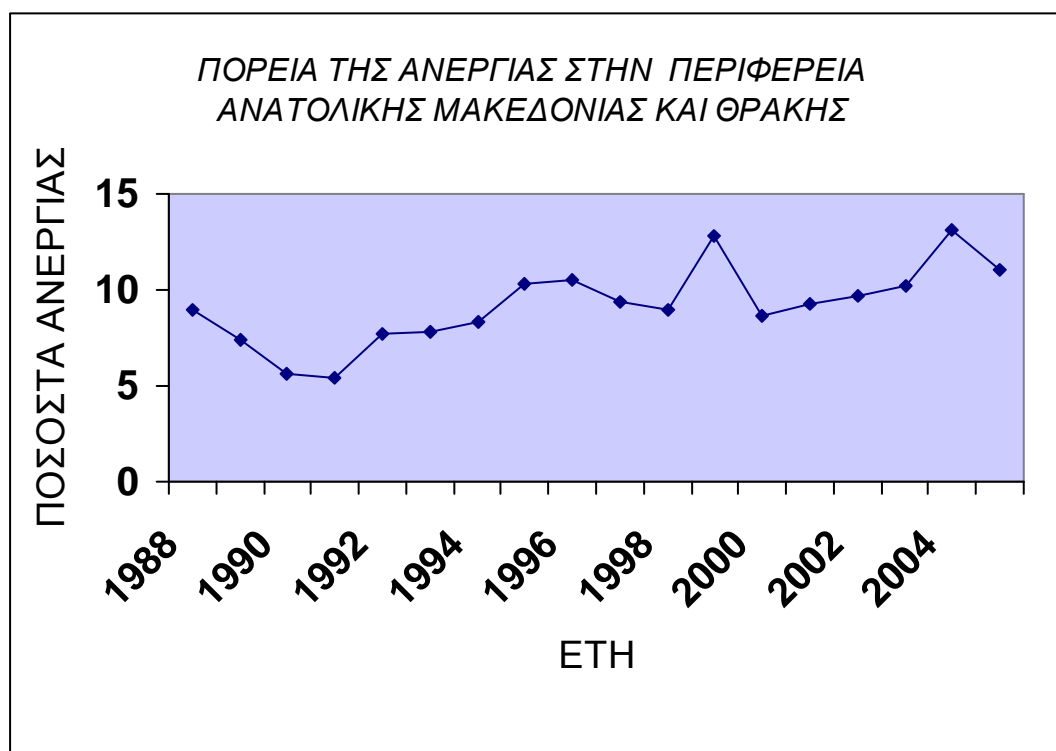
Συνοπτικά αναφέρουμε ότι ένα από τα κυριότερα χαρακτηριστικά αυτής της περιοχής είναι ότι το επίπεδο εκπαίδευσης για ένα μεγάλο μέρος του εργατικού δυναμικού είναι χαμηλό προσδιορίζοντας έτσι τον χαρακτήρα των δραστηριοτήτων στην περιοχή, κυρίως αγροτικού χαρακτήρα αλλά επιπλέον και η σύνθεση της παραγωγής που συγκεντρώνεται στον πρωτογενή τομέα πιθανώς να εξηγεί και ένα μέρος των υψηλών ποσοστών ανεργίας που παρατηρούνται. Επιπλέον και ο ετήσιος ρυθμός ανάπτυξης του ΑΕΠ δεν είναι ιδιαίτερα ικανοποιητικός στοιχείο που ερμηνεύει κατά ένα ποσοστό τα υψηλά ποσοστά ανεργίας

Για να γίνουμε περισσότερο κατανοητοί και να συγκεντρωθούμε στην εξέλιξη της ανεργίας που μας αφορά και περισσότερο, αρχικά αναφέρουμε ότι το ποσοστό των ανέργων ως προς το σύνολο του ενεργού πληθυσμού σε αυτή την περιφέρεια για την περίοδο **2000-2004** αυξήθηκε κατά **31%**, όταν στο σύνολο της χώρας σημειώθηκε μείωση της τάξεως του **14%** για το ίδιο χρονικό διάστημα. (Τα δεδομένα που

αναφέρθηκαν για αυτή την περιφέρεια προέρχονται από την βάση δεδομένων της Eurostat σύμφωνα με τα τελευταία ενημέρωση «Μάρτιος 2007»).

Συγκεκριμένα αναφέρουμε ότι η περιφέρεια Ανατολικής Μακεδονίας και Θράκης έχει μέσο ποσοστό ανεργίας από το 1988 έως το 2005 9,17% και το οποίο συγκαταλέγεται στα υψηλά ποσοστά στο σύνολο των περιφερειών. Συγκεκριμένα σύμφωνα με τα στοιχεία της Εθνικής Στατιστικής Υπηρεσίας το 1988 το ποσοστό της ανεργίας ήταν 8,98% έπειτα για τα επόμενα έτη το ποσοστό της ανεργίας μειώθηκε σταδιακά, και το 1991 ήταν στο 5,41%. Από το 1992 το ποσοστό της ανεργίας άρχισε πάλι να αυξάνεται σταδιακά και το 1996 έφτασε το 10,5%. Τα επόμενα δύο έτη 1997 και 1998 η ανεργία παρουσίασε φθίνουσα πορεία, αλλά το 1999 έφθασε το υψηλότερο ποσοστό 12,8% ενώ για το χρονικό διάστημα από το 1988 έως και το 2003 τα ποσοστά της ανεργίας άρχισε πάλι να μειώνεται και έφθασε το 10,2% το 2003. Το 2004 η ανεργία σημείωσε άνοδο, όμως η αύξηση αυτή δεν συνεχίστηκε και το 2005 η ανεργία στην περιφέρεια Ανατολικής Μακεδονίας και Θράκης άγγιξε το 11% (βλέπε διάγραμμα 1)

Διάγραμμα 1



Περιφέρεια 2: Κεντρική Μακεδονία

Στη περιφέρεια της Κεντρικής Μακεδονίας περιλαμβάνονται οι νομοί Θεσσαλονίκης, Σερρών, Πέλλας, Ημαθίας, Πιερίας, Χαλκιδικής και Κιλκίς.

Όσο αφορά τα γενικότερα δημογραφικά χαρακτηριστικά της συγκεκριμένης περιφέρειας, η περιφέρεια Κεντρικής Μακεδονίας παρήγαγε το **2004** το **13,9%** του Ακαθάριστου Εγχώριου Προϊόντος στο σύνολο της χώρας. Συγκεκριμένα σε απόλυτα μεγέθη το **2004** το ΑΕΠ της περιφέρειας ανέρχονταν σε **23.372,3** εκ ευρώ. Στην τετραετία **2000-2004** η μέση ετήσια μεταβολή ήταν **9,37%** μικρότερη από την μέση ετήσια μεταβολή στο σύνολο της Ελλάδας (**10,6%**).

Ενδιαφέρον παρουσιάζει η περιφέρεια της Κεντρικής Μακεδονία όπου το **2003** το μεγαλύτερο μέρος της Ακαθάριστης Προστιθέμενης Αξίας προήλθε από τον τριτογενή τομέα **71,4%** ενώ από τον πρωτογενή τομέα προήλθε το **7,5%** και από το δευτερογενή το **21,1%**.

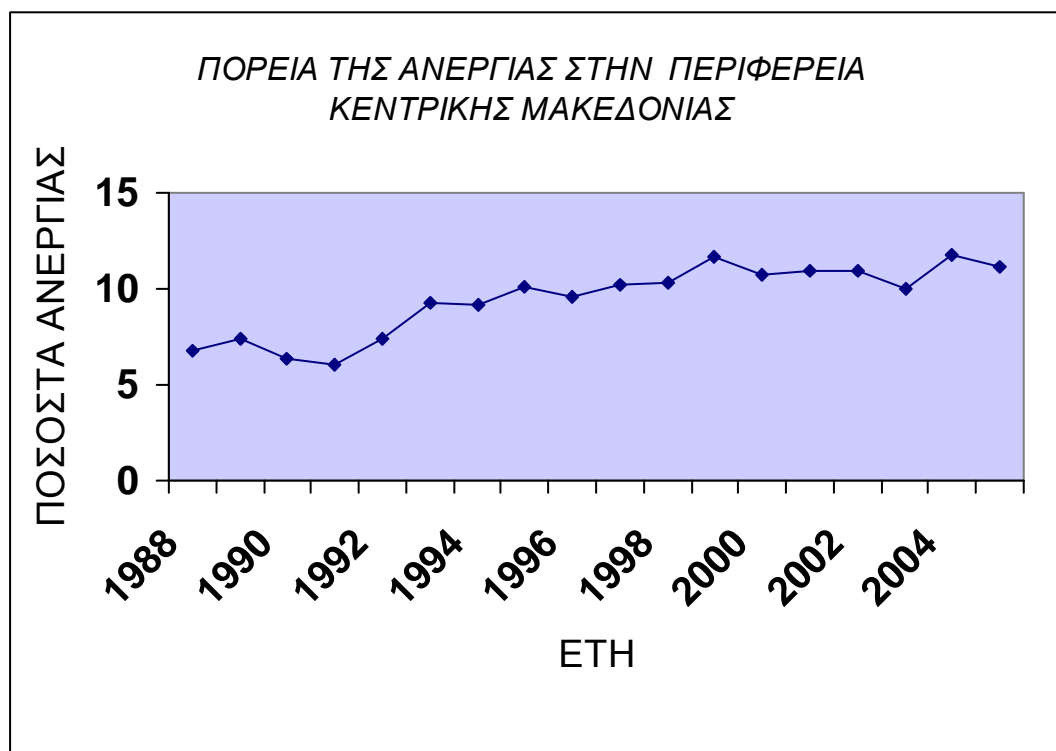
Ανάλογη με την σύνθεση της παραγωγής είναι και η σύνθεση της απασχόλησης. Συγκεκριμένα το **2004** το **13,7%** των εργαζομένων απασχολούνταν στον πρωτογενή τομέα, το **23,2%** στο δευτερογενή τομέα και το **63,2%** στον τριτογενή.

Στο σημείο αυτό προχωράμε στην αναφορά σχετικά με την ανεργία που εμφανίζεται στην συγκεκριμένη περιφέρεια όπου το ποσοστό των ανέργων ως προς το σύνολο του ενεργού πληθυσμού της Περιφέρειας Κεντρικής Μακεδονία το **2005** ήταν **11,1%**, όσο δηλαδή όσο περίπου ήταν και το **2000**. Ενώ όσο αφορά το ποσοστό του εργατικού δυναμικού στον πληθυσμό άνω των **15** ετών ανερχόταν σε **51,9%** όταν στο σύνολο της χώρας το ποσοστό του εργατικού δυναμικού ανερχόταν σε **53,2%** και επιπλέον την περίοδο **2000-2005** σημειώθηκε αύξηση **5%** στο σύνολο του εργατικού δυναμικού όταν η αντίστοιχη αύξηση στο σύνολο της χώρας άγγιζε το **5,1%** (Eurostat 2007).

Επιπλέον σύμφωνα με τα στοιχεία της Εθνικής Στατιστικής Υπηρεσίας από το **1988** η ανεργία για αυτή την περιφέρεια έχει αυξηθεί για όλες τις ομάδες ηλικίας και για όλα τα επίπεδα εκπαίδευσης. Σημαντική αύξηση έχει σημειωθεί στο μορφωτικό επίπεδο για το σύνολο των απασχολούμενων. Η γενικότερη εικόνα της περιφέρειας αυτής είναι ότι όλα τα μεγέθη της ανεργία, απασχόληση κατά φύλο ηλικία και επίπεδο εκπαίδευσης είναι πολύ κοντά στο μέσο όρο της χώρας.

Για να γίνουμε περισσότερο διευκρινιστικοί όσο αφορά την διάρθρωση της ανεργίας στην Κεντρική Μακεδονία από το **1988** έως και το **2005** αναφέρουμε ότι, η ανεργία το **1988** βρισκόταν σε ποσοστό **6,81%**. Τα επόμενα 3 έτη κυμάνθηκε κοντά σε αυτό το ποσοστό ενώ από το **1992** άρχισε να σημειώνεται σημαντική αύξηση, με το ποσοστό της ανεργίας να αγγίζει το **1995** το **10,1%**. Μέχρι και το **1998** η ανεργία κυμάνθηκε σε αυτό το ποσοστό με πολύ μικρές διακυμάνσεις. Το **1999** έφθασε το **11,7 %**. Έπειτα τα επόμενα έτη η ανεργία παρουσίασε φθίνον ρυθμό για να φτάσει το **10%** το **2003** ενώ το **2005** η ανεργία αυξήθηκε κατά ένα μικρό ποσοστό και άγγιξε το **11,1%** . Τα παραπάνω ποσοστά αποδεικνύουν ότι στη συγκεκριμένη περιφέρεια δεν εμφανίζονται ακραίες διακυμάνσεις και όσο αφορά την ανεργία.(βλέπε διάγραμμα 2)

Διάγραμμα 2



Περιφέρεια 3: Δυτική Μακεδονία

Η περιφέρεια της Δυτικής Μακεδονίας που περιλαμβάνει τους νομούς Κοζάνης, Γρεβενών, Καστοριάς και Φλώρινας ανήκει στις περιοχές της Ελλάδας που πλήττονται σημαντικά από την ανεργία και το πρόβλημα αυτό είναι ζωτικής σημασίας για την περιοχή.

Πριν όμως προχωρήσουμε στην ανάλυση για την εξέλιξη της ανεργίας στην περιφέρεια της Δυτικής Μακεδονίας γίνεται μία σύντομη περιγραφή στο αναπτυξιακό προφίλ αυτής της περιφέρειας.

Αρχικά αναφέρουμε ότι το **2004** το συνολικό ΑΕΠ αυτής της περιφέρειας ανερχόταν σε **3.313,2** εκ. Ευρώ. Επιπλέον το **2004** μέσο κατά κεφαλήν ΑΕΠ ήταν **11.248** ευρώ το οποίο αντιστοιχεί στο τέταρτο χαμηλότερο στο συνολικό επίπεδο της χώρας.

Όσο αφορά την σύνθεση της απασχόλησης ανά τομέα μπορούμε να ισχυριστούμε ότι η περιφέρεια Δυτικής Μακεδονίας προσανατολίζεται κυρίως στον δευτερογενή τομέα όπου το **2004** το ποσοστό των απασχολούμενων σε αυτό τον τομέα ήταν **27,7%** ενώ χαμηλό είναι το ποσοστό των εργαζομένων στον τριτογενή τομέα. (Eurostat 2007).

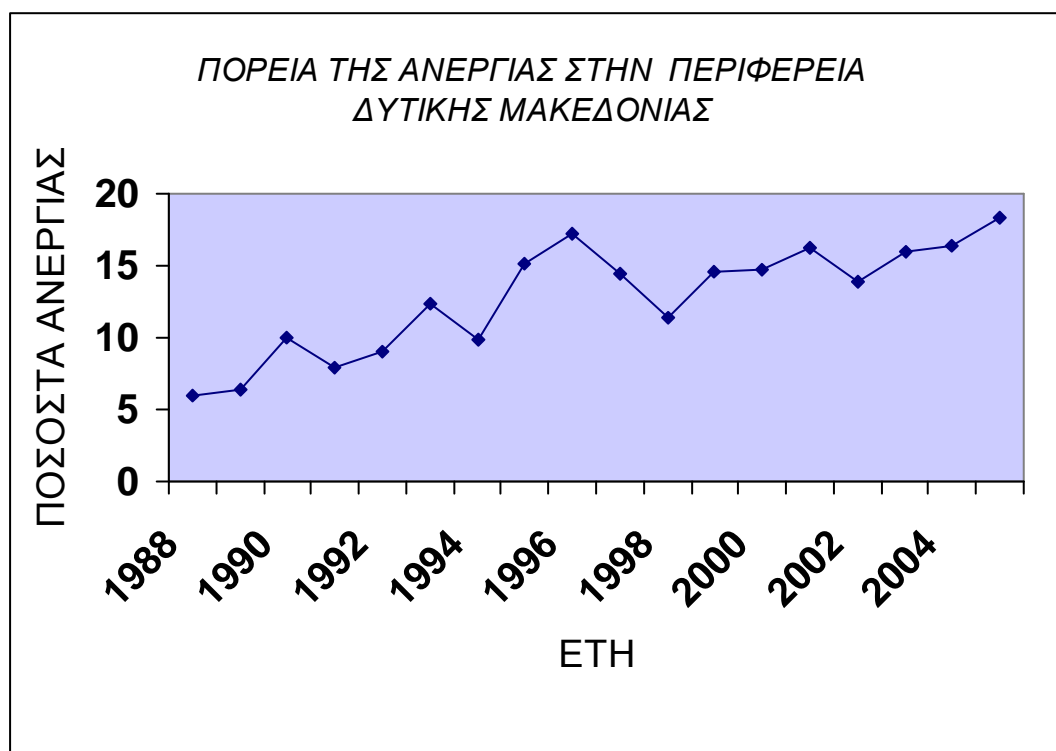
Επιπλέον χαρακτηριστικά, για αυτή την περιφέρεια που εξηγούν και τα υψηλά ποσοστά ανεργίας που παρατηρούνται είναι ότι η μεταβολή του εργατικού δυναμικού είναι κατά πολύ μεγαλύτερη από αυτή της απασχόλησης, περαιτέρω οι γυναίκες έχουν μικρό μερίδιο στην απασχόληση και το εργατικό δυναμικό και επιπλέον στις ηλικίες **30-44** ετών που θεωρούνται οι κατεξοχήν παραγωγικές ηλικίες η ανεργία είναι μεγαλύτερη σε σύγκριση με τις υπόλοιπες περιοχές της Ελλάδας.

Συγκεκριμένα για το χρονικό διάστημα από το **1988** έως και το **2005** το μέσο ποσοστό της ανεργίας έφθασε το **12,77%** και είναι το υψηλότερο στο σύνολο των περιφερειών της Ελλάδας.

Για να γίνουμε περισσότερο διευκρινιστικοί το **1988** η ανεργία έφθανε το **5,91%** όμως το ποσοστό της ανεργίας αυξήθηκε τα επόμενα δύο έτη με υψηλό ρυθμό φθάνοντας το **1990** το **9,97%**. Το **1991** μειώθηκε στο **7,95%** η μείωση όμως αυτή ήταν παροδική και η ανεργία τα επόμενα έτη συνέχισε την ανιούσα πορεία της φθάνοντας το **1993** το **12,3%**, το **1994** μειώθηκε σε **9,8%** για να αυξηθεί τα επόμενα δύο έτη ακόμα περισσότερο και να φθάσει το **1996** το **17,2%** που είναι από τα υψηλά

ποσοστά για το χρονικό διάστημα από το **1988** έως και το **2005**. Τα επόμενα δύο έτη ο ρυθμός της ανεργίας ήταν φθίνον φθάνοντας το **1998** το **11,4%**. Έπειτα όμως η ανεργία άρχισε πάλι να σημειώνει σημαντικές αυξήσεις τα επόμενα έτη, φθάνοντας το υψηλό ποσοστό **16%** το **2003** και το ακόμα υψηλότερο ποσοστό **18,4** το **2005** (βλέπε διάγραμμα 3).

Διάγραμμα 3



Περιφέρεια 4: Ηπειρος

Μία όχι ικανοποιητική εικόνα τόσο όσο αφορά την αγορά της εργασίας όσο και τα γενικότερα δημογραφικά χαρακτηριστικά παρουσιάζει η περιφέρεια της Ηπείρου που περιλαμβάνει τους νομούς Ιωαννίνων, Άρτας, Πρέβεζας, και Θεσπρωτίας.

Συγκεκριμένα αναφέρουμε ότι το **2004** η περιφέρεια της Ηπείρου παρήγαγε το τρίτο μικρότερο Ακαθάριστο Εγχώριο Προϊόν στη χώρα. Σε απόλυτους αριθμούς το **2004** το ΑΕΠ έφθασε τα **4136,5** εκ. Ευρώ, ποσοστό που αντιστοιχεί μόλις στο **2,5%** του συνολικού ΑΕΠ της χώρας.

Σημαντική επιρροή στην οικονομική κατάσταση της περιφέρεια της Ηπείρου παίζει ο τομέας των υπηρεσιών όπου αντιστοιχεί στο **75,9%** της συνολικής Ακαθάριστης

Προστιθέμενης Αξίας για το **2003**. Αντίστοιχα όσο αφορά το υπόλοιπο τμήμα της Ακαθάριστης Προστιθέμενης Αξίας το **15,4%** προήλθε από τον δευτερογενή τομέα ενώ το **8,7%** από τον πρωτογενή.

Όπως ήδη αναφέραμε η Ήπειρος εμφανίζει μία όχι ικανοποιητική εικόνα όσο αφορά τα ποσοστά της ανεργίας και συγκεκριμένα ανήκει στις περιφέρειες της Ελλάδας με τα πολύ υψηλά ποσοστά με μέσο όρο από το **1988** έως και το **2003 9,84%**.

Χαρακτηριστικό είναι το γεγονός ότι την περίοδο **2000-2004** το ποσοστό της ανεργίας μειώθηκε κατά **1,7%** ενώ η αντίστοιχη μείωση για το σύνολο της χώρας έφτανε το **14%**.

Επιπλέον το ποσοστό του εργατικού δυναμικού στο σύνολο του πληθυσμού άνω των **15** ετών ήταν **48,2%** για το **2004**.

Τέλος όσο αφορά τη σύνθεση της απασχόλησης εμφανίζεται μεγαλύτερη συγκέντρωση στον τριτογενή τομέα. Συγκεκριμένα για το **2004** σημειώνεται ότι **60,7%** της συνολικής απασχόλησης συγκεντρώνεται στον τριτογενή τομέα ενώ στο δευτερογενή τομέα το **19,2%** και στον πρωτογενή το **20,2%**.

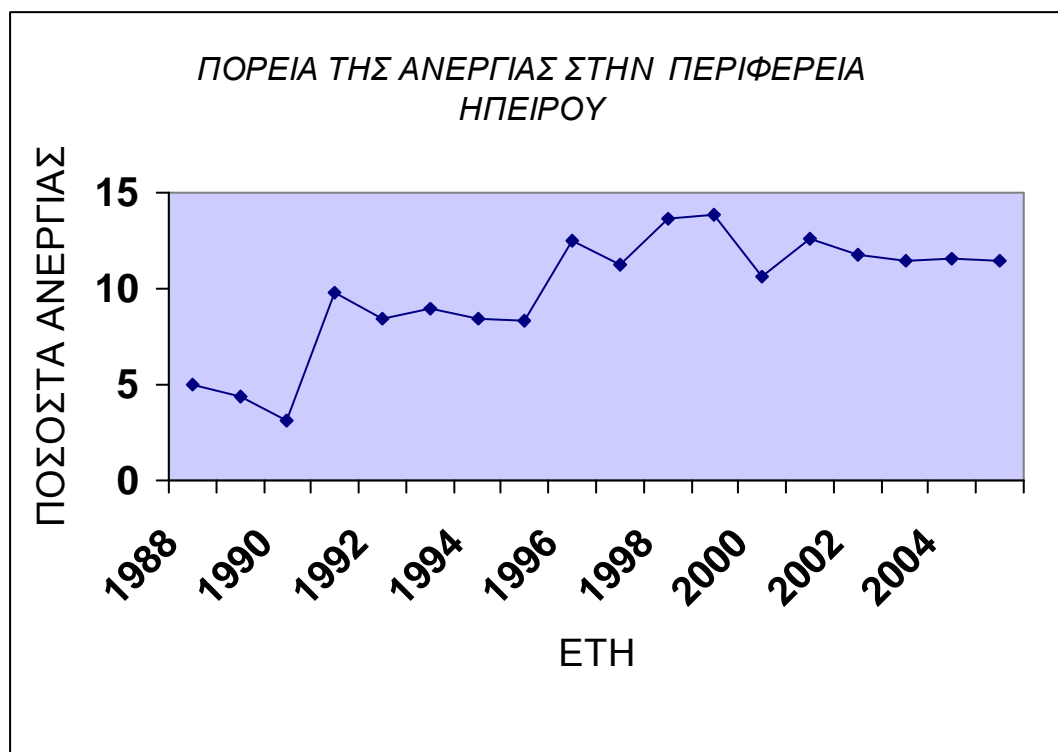
Την περίοδο **2000-2004** η απασχόληση στον πρωτογενή τομέα μειώθηκε κατά **6,4%** ενώ η αντίστοιχη μείωση για το σύνολο της χώρας ήταν **23%**. Ενώ στο δευτερογενή τομέα η ποσοστιαία αύξηση έφθασε το **17,6%** για την ίδια περίοδο ενώ για το σύνολο της χώρας η αντίστοιχη αύξηση ήταν **5,7%** (Eurostat 2007).

Συνοπτικά η εικόνα που παρουσιάζει η περιφέρεια αυτή σύμφωνα με τα επίσημα στοιχεία της Ε.Σ.Υ.Ε τουλάχιστον για το διάστημα από το **1988** έως και το **1997** είναι ότι ο δείκτης ανεργίας κυρίως για τις νεότερες ηλικίες είναι ιδιαίτερα υψηλός ενώ ο πληθυσμός αντίστοιχα μειώνεται για τις ηλικίες αυτές. Η απασχόληση των γυναικών δεν βρίσκεται σε ικανοποιητικά επίπεδα και η ανεργία συγκριτικά πλήττει περισσότερο τις γυναίκες από τους άνδρες.

Αναλυτικά η πορεία της ανεργίας από το **1988** έως και το **2005** εμφανίζει μέσο ποσοστό **9,84%** και είναι η ακόλουθη. Το **1988** το ποσοστό της ανεργίας έφθανε το **5,01 %**, τα επόμενα δύο έτη η ανεργία μειώθηκε σχεδόν δύο ποσοστιαίες μονάδες φθάνοντας το **1990** το **3,16%**. Όμως το **1991** η ανεργία εξελίχθηκε ταχύτατα με ανοδική πορεία φθάνοντας το **9,82%**. Τα επόμενα έτη παρουσίασε μικρές μεταβολές με φθίνουσα κυρίως όμως πορεία και αγγίζοντας το **8,3%** το **1995**. Η μείωση όμως αυτή της ανεργίας δεν συνεχίστηκε και έτσι η ανεργία το **1996** έφθασε το υψηλό ποσοστό **12,5 %**. Από το **1997** έως και το **2003** το γενικότερο συμπέρασμα που μπορούμε να έχουμε είναι ότι η ανεργία εμφανίζει μικρές διακυμάνσεις φθάνοντας

το 2003 το 11,6% και μέχρι και το 2005 η ανεργία ήταν σε αυτά περίπου τα επίπεδα (βλέπε διάγραμμα 4)

Διάγραμμα 4



Περιφέρεια 5: Θεσσαλία

Πριν προχωρήσουμε στην αναφορά όσο αφορά την εξέλιξη της ανεργίας στην περιφέρεια της Θεσσαλίας που περιλαμβάνει τους νομούς Καρδίτσας, Λάρισας Μαγνησίας και Τρικάλων, είναι χρήσιμο να αναφερθούμε στα γενικότερα χαρακτηριστικά αυτής της περιφέρειας.

Αρχικά ξεκινάμε από την τομεακή σύνθεση της παραγωγής η οποία εμφανίζει ιδιαίτερη συγκέντρωση στον πρωτογενή τομέα.

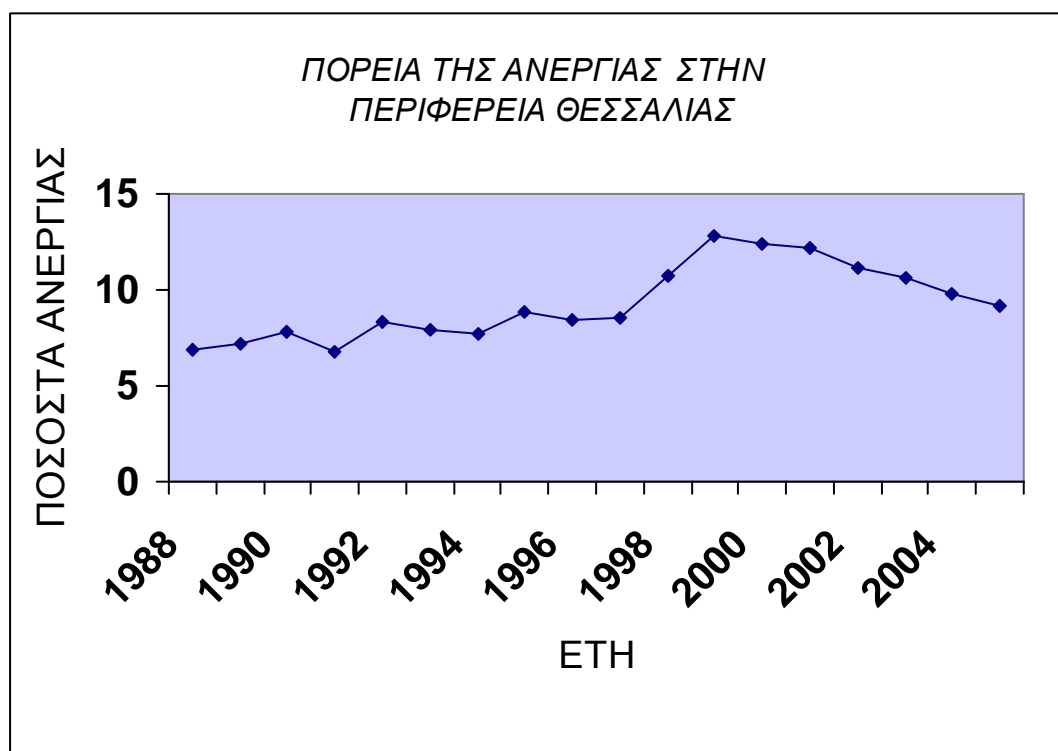
Συγκεκριμένα το 2003 το 15% της συνολικής ΑΠΑ προήλθε από τον πρωτογενή τομέα, το 24,8% από τον δευτερογενή τομέα και το 60,2% από τον τριτογενή. Και όπως είναι αναμενόμενο η σύνθεση της απασχόλησης ακολουθεί την κατανομή της σύνθεσης της παραγωγής με το μεγαλύτερο ποσοστό συγκέντρωσης στον πρωτογενή τομέα και το μικρότερο στον δευτερογενή (Eurostat 2007).

Την περιφέρεια της Θεσσαλίας την χαρακτηρίζει η μικρή αύξηση της ανεργίας και το σχετικά χαμηλό επίπεδο εκπαίδευσης των απασχολούμενων, γεγονός το οποίο συνδέεται με αυξημένη γεωργική δραστηριότητα που σημειώνεται σε αυτή την περιφέρεια. Περαιτέρω το ποσοστό των οικονομικά ενεργών γυναικών (από το 1988 έως και το 1997), δεν είναι ιδιαίτερα υψηλό όμως η μεταβολή της ανεργίας τους είναι μικρότερη από την αντίστοιχη των ανδρών.

Η εξέλιξη της ανεργίας για το χρονικό διάστημα 1988-2005 σημειώνει κυρίως αυξητική πορεία μέσο όρο για την ανεργία 9,28% .

Το 1988 το ποσοστό της ανεργίας άγγιξε το 6,89% ενώ τα δύο επόμενα έτη παρουσίασε μικρή αύξηση για να μειωθεί ξανά το 1991 και να φθάσει το 6,78%. Έπειτα η πορεία της ανεργίας μέχρι και το 1999 ακολούθησε κυρίως ανιούσα πορεία φθάνοντας το 1999 το υψηλότερο ποσοστό 12,8%. Από το 2000 και έπειτα σημειώθηκε μείωση της ανεργία και το 2003 η ανεργία είχε μειωθεί στο ποσοστό 10,6% μικρή μείωση σημειώθηκε και τα επόμενα 2 έτη και η ανεργία το 2005 άγγιξε το 9,2% (βλέπε διάγραμμα 5).

Διάγραμμα 5



Περιφέρεια 6: Ιόνια Νησιά

Η περιφέρεια των Ιονίων Νήσων περιλαμβάνει τους νομούς Κέρκυρας, Λευκάδας, Κεφαλλονίας και Ζακύνθου.

Αποτελεί μία από τις περιφέρειες της Ελλάδας που προσανατολίζονται κυρίως στον τριτογενή τομέα και αυτό γίνεται εμφανές από την προσέγγιση ορισμένων οικονομικών δεικτών της Περιφέρειας (όπως το Ακαθάριστο Περιφερειακό Προϊόν) από όπου φαίνεται η συγκέντρωση στον τριτογενή τομέα και κυρίως στον τουρισμό.

Αναλυτικά στον πρωτογενή τομέα παράγεται το **1,7%** Περιφερειακού Ακαθάριστου Εγχώριου Προϊόντος ενώ στον δευτερογενή τομέα το **14%** και στον τριτογενή το **69%**. Διαχρονικά παρατηρείται μία στροφή των Ιονίων Νήσων προς τον τριτογενή τομέα ενώ αντίστοιχα έχει μειωθεί η συμμετοχή στους άλλους δύο τομείς της οικονομίας (Eurostat 2001).

Για να γίνουμε περισσότερο αναλυτικοί όσο αφορά την σύνθεση της παραγωγής το **27%** των απασχολούμενων απορροφάται στον πρωτογενή τομέα, το **16%** στην μεταποίηση και το **57%** στον τριτογενή (Eurostat 2002).

Ενώ όσο αφορά το κατά κεφαλήν Ακαθάριστο Εγχώριο Προϊόν που αποτελεί ένα βασικό δείκτη του παραγωγικού συστήματος στην συγκεκριμένη περιφέρεια εμφανίζεται να είναι χαμηλότερο από το μέσο κατά κεφαλήν ΑΕΠ της χώρας και συγκεκριμένα διαμορφώνεται στο **8,95%** για το **2002** (Eurostat 2007).

Όσο αφορά τώρα την ανεργία ενθαρρυντικά είναι τα στοιχεία για την περιφέρεια των Ιονίων Νήσων. Το ποσοστό ανεργίας του εργατικού δυναμικού, αν και τα τελευταία έτη παρουσίασε αυξητική τάση, κυμαίνεται σε χαμηλότερα επίπεδα σε σύγκριση με τις υπόλοιπες περιφέρειες στο σύνολο της χώρας με μέσο όρο για το διάστημα από το **1988** έως και το **2005** **5,61%**.

Τα χαμηλά ποσοστά ανεργίας που παρατηρούνται οφείλονται κυρίως στη διάρθρωση της παραγωγής σε αυτή την περιφέρεια. Οι μικρές οικογενειακές εκμεταλλεύσεις που κυριαρχούν σε όλους τους κλάδους της οικονομίας χαρακτηρίζονται από σχετική σταθερότητα στην απασχόληση.

Επιπλέον τα χαμηλά ποσοστά ανεργίας δικαιολογούνται από την συγκέντρωση της απασχόλησης κυρίως σε τουριστικές δραστηριότητες. Η εποχικότητα της εγγεγραμμένης ανεργίας είναι ανάλογη με τον βαθμό της τουριστικής ανάπτυξης. Του θερινούς μήνες παρατηρείται έλλειψη προσωπικού και για το λόγο αυτό προσέρχονται σε αυτά τα νησιά άτομα από άλλες περιφέρειες για την κάλυψη των

θέσεων αυτών ώστε να καλυφθεί η εποχιακή αυτή ζήτηση. Τα άτομα όταν επιστρέφουν στην έδρα τους εγγράφονται εκεί ως άνεργοι για την χειμερινή περίοδο.

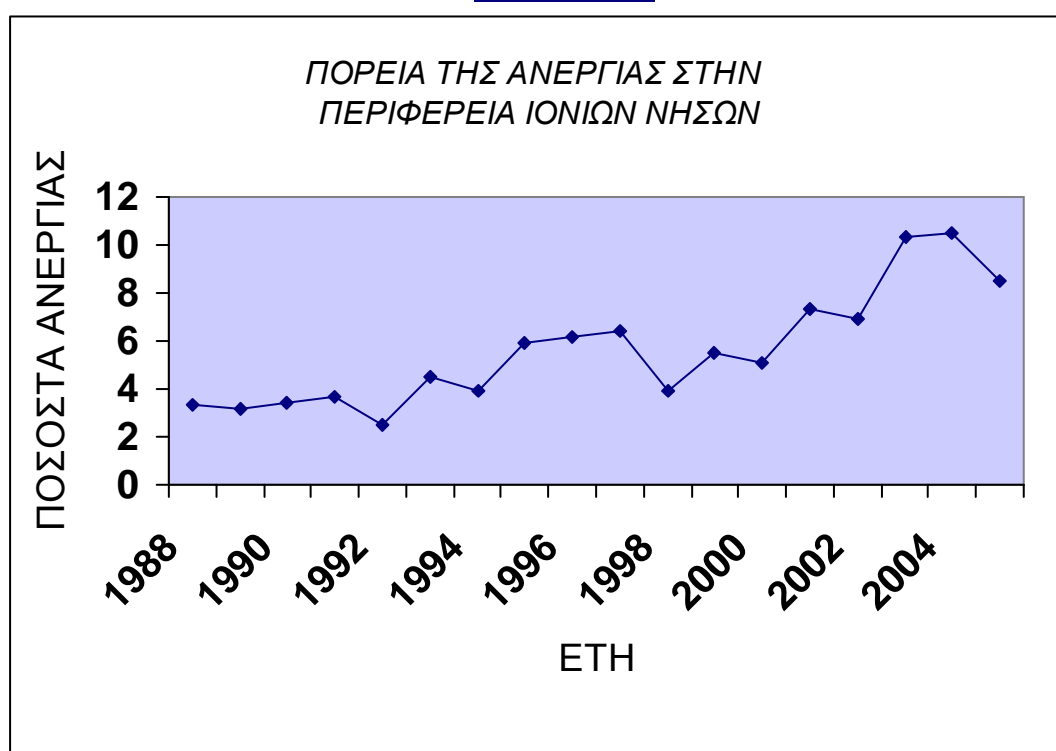
Συγκεκριμένα στο σύνολο των ανέργων η ανεργία το 2001 συγκεντρώνεται κυρίως στους νέους **23%**, το οποίο όμως ποσοστό είναι χαμηλότερο από το μέσο αντίστοιχο στο σύνολο της χώρας (**31,0%**), ενώ αρκετά μικρό είναι το ποσοστό για τις άνεργες γυναίκες (**7,6%**) και επιπλέον ένας στους δύο άνεργους χαρακτηρίζεται ως μακροχρόνια άνεργος

Χαρακτηριστικό της περιφέρειας όπως ήδη αναφέραμε των Ιόνιων Νήσων είναι ότι ενώ η ανεργία για το χρονικό διάστημα από το **1988** έως και το **2003** παρουσιάζει κυρίως αυξητική τάση εξακολουθούν τα Ιόνια Νησιά να ανήκουν στις περιφέρειες που πλήττονται λιγότερο από την ανεργία.

Ο μέσος όρος της ανεργίας για αυτό το χρονικό διάστημα αγγίζει το **5,61%**, ποσοστό συγκριτικά μικρό με άλλες περιφέρειες.

Αναλυτικά όσο αφορά την διάρθρωση της ανεργίας το **1988** έφθανε το **3,35%** που συγκριτικά ένα αρκετά χαμηλό ποσοστό. Σε αυτά περίπου τα επίπεδα κυμάνθηκε η ανεργία στα Ιόνια Νησιά τα έτη **1989, 1990, 1991**. Το **1992** έως και το **1995** η ανεργία σημείωσε μικρές αυξομειώσεις και το **1995** αυξήθηκε στο **5,9%**. Τα επόμενα δύο έτη η ανεργία συνέχισε να αυξάνεται φθάνοντας το **1997** το **6,4%**. Το **1998** σημειώθηκε μία παροδική μείωση και έπειτα το ποσοστό της ανεργίας άρχισε πάλι να αυξάνεται με μικρές αυξομειώσεις και το **2003** τα Ιόνια Νησιά είχαν το υψηλότερο ποσοστό **10,3%** για το διάστημα **1988-2005**. Ενώ το **2005** σημειώθηκε σημαντική μείωση και η ανεργία έφθασε το **8,5%** (βλέπε διάγραμμα 6)

Διάγραμμα 6



Περιφέρεια 7: Δυτική Ελλάδα

Σχετικά με την περιφέρεια της Δυτικής Ελλάδας που περιλαμβάνει του νομούς Αιτωλοακαρνανίας, Αχαΐας και το νομό Ηλείας αναφέρουμε αρχικά ότι ο πρωτογενής τομέας συγκεντρώνει το μεγαλύτερο μέρος του εργατικού δυναμικού, παρουσιάζει όμως χαμηλή ανταγωνιστικότητα λόγω του υψηλού κόστους και της χαμηλής ποιότητας των προϊόντων και επιπλέον λόγω των αδυναμιών που υπάρχουν στον τομέα της διακίνησης και της εμπορίας.

Όσο αφορά το δευτερογενή τομέα τα τελευταία χρόνια παρουσιάζει ανάκαμψη μέσω της αναδιάρθρωσης της μεταποιητικής βάσης και της μετατόπισης των δραστηριοτήτων από τους παραδοσιακούς φθίνοντες κλάδους (μεγάλες μονάδες), προς ανταγωνιστικές και βιώσιμες δραστηριότητες.

Ενώ τέλος ο τριτογενής τομέας στην περιφέρεια Δυτική Ελλάδα παρουσιάζεται να παίζει σημαντικό ρόλο στη διαμόρφωση του ΑΕΠ της περιφέρειας .

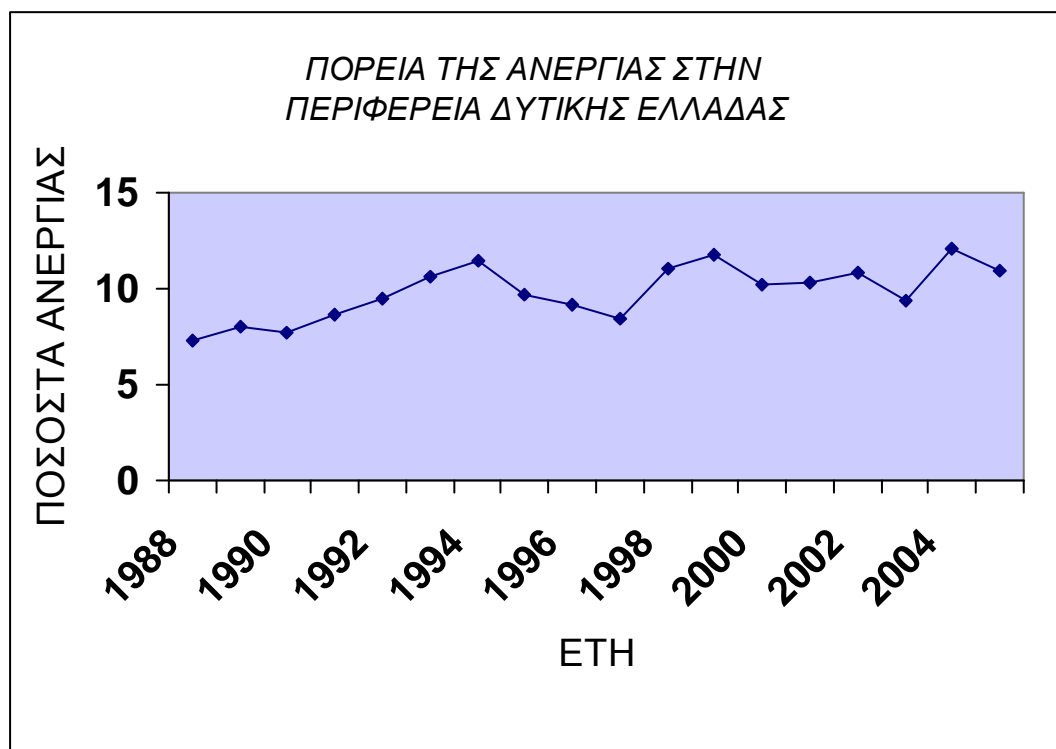
Στην περιφέρεια της Δυτικής Ελλάδας η ανεργία εντοπίζεται κυρίως στους νέους. Σύμφωνα με τα στοιχεία της Ε.Σ.Υ.Ε για την δεκαετία **1988-1997**. Η συμμετοχή των γυναικών στην απασχόληση έχει μειωθεί αλλά εξακολουθεί να είναι σε ικανοποιητικά επίπεδα ενώ η μεταβολή της ανεργίας των γυναικών κυμαίνεται σε σχετικά μικρότερο ποσοστό από αυτό των ανδρών. Ένα επιπλέον χαρακτηριστικό αυτής της περιφέρειας είναι ότι ενώ το επίπεδο του εργατικού δυναμικού που ανήκει στο ανώτατο επίπεδο εκπαίδευσης έχει αυξηθεί και η ανεργία όμως σε αυτή την ομάδα έχει αυξηθεί, ενώ η ανεργία έχει μειωθεί για τα άτομα της κατώτερης βαθμίδας εκπαίδευσης. Γενικότερα μπορούμε να πούμε ότι το μεγαλύτερο μέρος των απασχολούμενων στην περιφέρεια της Δυτικής Ελλάδας διαθέτουν χαμηλό επίπεδο εκπαίδευσης.

Παρατηρώντας την εξέλιξη της ανεργίας για την περιφέρεια της Δυτικής Ελλάδας αυτό που μπορεί να ειπωθεί είναι ότι η ανεργία για το διάστημα **1988-2005** δεν παρουσιάζει ιδιαίτερες και σημαντικές αυξομειώσεις. Η μέση πορεία της ανεργίας αγγίζει το **9,82%** ποσοστό ιδιαίτερα υψηλό.

Χαρακτηριστικό για αυτή την περιφέρεια είναι ότι το ποσοστό της ανεργίας είναι ήδη αρκετά υψηλό από το **1988** όπου η ανεργία έφθανε το **7,24%**. Η πορεία της ανεργίας εξακολουθεί να είναι ανοδική αλλά όχι με γρήγορο ρυθμό και το **1994** φθάνει το **11,5%**. Τα επόμενα έτη **1994, 1995, 1996** και **1997** η ανεργία μειώνεται αλλά σε μικρό ποσοστό και το **1998** αυξάνεται ξανά και φθάνει το **11%**. Το **1999**

σημειώνεται το υψηλότερο ποσοστό **11,8%**, ενώ από το **2000** αρχίζει να παρουσιάζει μικρή μείωση και το **2003** φθάνει το **9,4 %** η μείωση αυτή δεν θα συνεχισθεί και το **2005** η ανεργία θα αγγίξει το **10,9%** (βλέπε διάγραμμα 7).

Διάγραμμα 7



Περιφέρεια 8: Στερεά Ελλάδα

Η περιφέρεια της Στερεάς Ελλάδας που περιλαμβάνει τους νομούς Βοιωτίας, Εύβοιας, Ευρυτανίας, Φθιώτιδας και Φωκίδας, ανήκει στις περιοχές της Ελλάδας όπου η ανεργία θεωρείται μείζονος και ζωτικής σημασίας πρόβλημα. Με τον μέσο όρο για την ανεργία να αγγίζει το **10,65%** κατατάσσεται στις περιφέρειες με τα υψηλά ποσοστά ανεργίας. Η ανεργία πλήττει κυρίως τις γυναίκες ενώ η αυξημένη ανεργία δεν κάνει διάκριση στην ηλικία και το επίπεδο της εκπαίδευσης.

Επιπλέον όσο αφορά τα γενικότερα χαρακτηριστικά της περιφέρεια της Στερεάς Ελλάδας και κυρίως την σύνθεση της απασχόλησης, αναφέρεται ότι στη Στερεά Ελλάδα σημειώνεται αύξησης της απασχόλησης του τριτογενή τομέα και παράλληλη μείωση της απασχόλησης στον πρωτογενή. Επίσης σημειώνεται αυξημένη συμμετοχή της απασχόλησης στον δευτερογενή η οποία ερμηνεύεται από την ύπαρξη

σημαντικής βιομηχανικής δραστηριότητας στην περιφέρεια όπως είναι οι μεγάλες βιομηχανικές μονάδες επεξεργασίας ορυκτών πόρων, καθώς και μεγάλος αριθμός μεταποιητικών μονάδων.

Παρόλο όμως τα παραπάνω στοιχεία ο πρωτογενής τομέας αποτελεί βασική πηγή εισοδήματος και απασχόλησης για ένα σημαντικό μέρος του πληθυσμού, παρά τη συνεχή φθίνουσα πορεία του και παράλληλα ο δευτερογενής τομέας αποτελεί την κατεξοχήν παραγωγική δραστηριότητα της περιφέρειας συμβάλλοντας σημαντικά στη διαμόρφωση του Ακαθάριστου Εγχώριου Προϊόντος .

Τέλος ο τριτογενής τομέας στην συγκεκριμένη περιφέρεια είναι ο τομέας που παρουσιάζει τον μεγαλύτερο δυναμισμό. Σημειώνεται συνεχής ενίσχυση του ρόλου του τομέα αυτού στην περιφέρεια και ιδιαίτερα στον κλάδο του λιανικού και του χονδρικού εμπορίου

Τα χαρακτηριστικά αυτά εξηγούν ένα μέρος των υψηλών ποσοστών ανεργίας που σημειώνονται για αυτή την περιφέρεια. Για να είμαστε περισσότερο διευκρινιστικοί το χρονικό διάστημα από το **1988-1999** ανεργία διπλασιάστηκε, ξεκινώντας το **1988** από το **6,87%** και αγγίζοντας το **1999** το **14,2%**. Ξεκινώντας το **1988** από το ποσοστό **6,87%** και αγγίζοντας το έτος **1999** το **14,2%** που θεωρείται φυσικά ένα υψηλό ποσοστό (με μικρές αυξομειώσεις ανάμεσα στα έτη για αυτό το χρονικό διάστημα). Είναι όμως ενθαρρυντικό το γεγονός ότι η ανεργία από το **2000** άρχισε να παρουσιάζει μία σταδιακή μείωση και το **2003** η ανεργία είχε μειωθεί στο ποσοστό **9,5%** ενώ το **2005** είχε αυξηθεί κατά μία ποσοστιαία μονάδα (βλέπε διάγραμμα 8).

Διάγραμμα 8



Περιφέρεια 9: Αττική

Αρχικά για την περιφέρεια της Αττικής αναφέρεται ότι είναι από τις περιφέρειες με τη μεγαλύτερη θετική μεταβολή της απασχόλησης και του εργατικού δυναμικού. Η συμμετοχή των γυναικών είναι ιδιαίτερα ικανοποιητική και επιπρόσθετα παρατηρείται μικρότερη μεταβολή στα επίπεδα ανεργίας που αντιμετωπίζουν οι γυναίκες.

Στα χαρακτηριστικά της συγκεκριμένης περιφέρειας συγκαταλέγεται ότι το μεγαλύτερο μέρος της δραστηριότητας και συνεπώς και της απασχόλησης παρατηρείται στον τριτογενή τομέα που συγκεντρώνει το **77,1%**. Ενώ αντίστοιχα πολύ χαμηλό ποσοστό απασχόλησης σημειώνει ο πρωτογενής τομέας και συγκεκριμένα **0,93%**. Όσο αφορά τον δευτερογενή τομέα συγκεντρώνει ένα αξιόλογο ποσοστό απασχόλησης της τάξεως του **21,96%**.

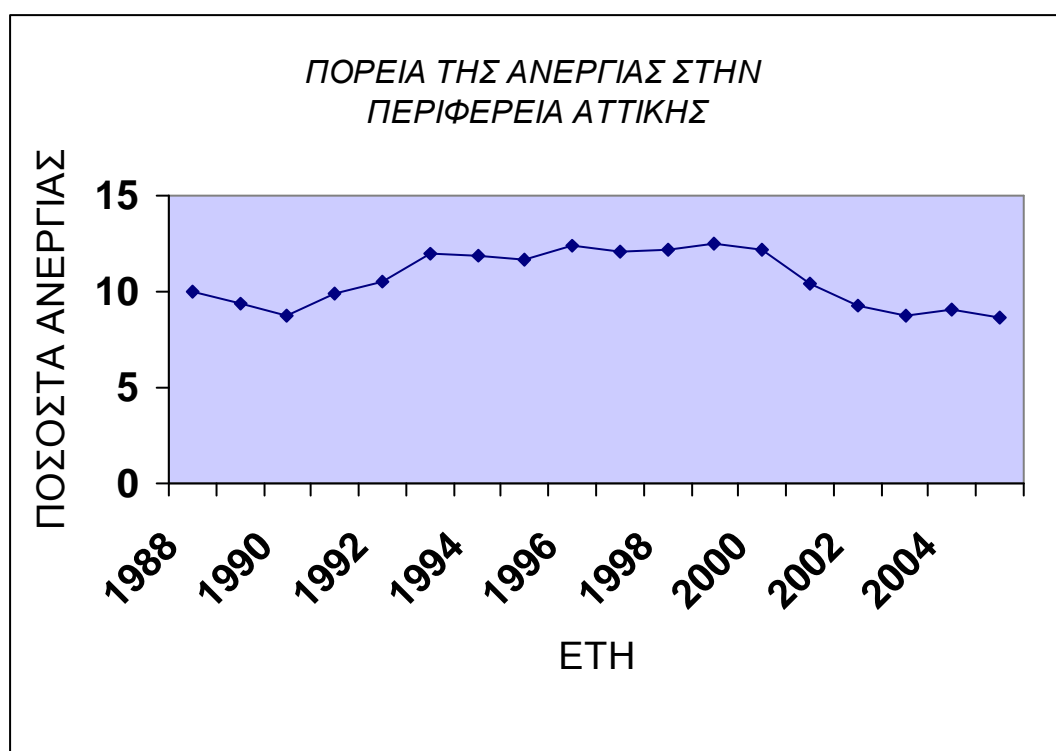
Στο σημείο αυτό να αναφέρουμε ότι η μεταβολή της τομεακής σύνθεσης της απασχόλησης που σημειώθηκε στην Αττική το χρονικό διάστημα **2000-2004** συμπεριλαμβάνει αρνητική μεταβολή για τον πρωτογενή τομέα ποσοστού **-9,16%**, ενώ η μεγαλύτερη θετική μεταβολή καταγράφεται για τον τριτογενή τομέα και είναι **6,58%**. Θετική μεταβολή υπάρχει και για τον δευτερογενή αλλά σε μικρότερο ποσοστό **2,26%**. Συμπεραίνουμε λοιπόν ότι στην Περιφέρεια Αττικής το μεγαλύτερο ποσοστό απασχόλησης καταγράφεται στον τομέα των υπηρεσιών (Τα παραπάνω δεδομένα για την περιφέρεια Αττικής προέρχονται από την βάση δεδομένων της Eurostat 2007)

Όσο αφορά τώρα την ανεργία, σε πρώτο πλάνο το ποσοστό που σημειώνεται είναι ιδιαίτερα υψηλό με μέσο όρο από το **1988-2005 10,64%**.

Ήδη από το **1988** η περιφέρεια της Αττικής έχει να αντιμετωπίσει ένα ιδιαίτερα υψηλό ποσοστό ανεργίας που αγγίζει το **10,02%**, συγκριτικά με άλλες περιφέρειες που στο ίδιο έτος καταγράφουν αρκετά πιο μειωμένα ποσοστά ανεργίας π.χ Ιόνια Νησιά και Κρήτη. Την επόμενη τριετία (**1989, 1990, 1991**) η ανεργία μειώνεται κατά ένα μικρό ποσοστό για να αγγίξει όμως το ποσοστό **10,5%** το **1992**. Από το **1993** έως και το **2000** η ανεργία θα κυμανθεί κοντά στο **12%**. Από το **2001** παρατηρείται σταδιακή μείωση της ανεργίας και το **2005** η ανεργία έχει μειωθεί στο **8,5%**.

Είναι όμως σημαντικά να αναφέρουμε ότι η Αττική είναι από τις ελάχιστες περιπτώσεις όπου η ανεργία στο τέλος της περιόδου βρίσκεται σε μικρότερο ποσοστό σε σύγκριση με την αρχή της περιόδου (βλέπε διάγραμμα 9)

Διάγραμμα 9



Περιφέρεια 10: Πελοπόννησος

Μία γενική πρώτη εικόνα για την περιφέρεια της Πελοποννήσου η οποία καταλαμβάνει το νότιο τμήμα της ηπειρωτικής Ελλάδας και περιλαμβάνει τους νομούς Κορινθίας, Αργολίδας, Αρκαδίας, Μεσσηνίας και Λακωνίας είναι ότι χαρακτηρίζεται ως γεωργική περιοχή με τον πρωτογενή τομέα να κρατάει το μεγαλύτερο μέρος της απασχόλησης. Τα τελευταία όμως χρόνια παρατηρείται μία μεταφορά της απασχόλησης κυρίως από τον πρωτογενή αλλά και από τον δευτερογενή τομέα στον τριτογενή. Για καλύτερη διευκρίνιση αναφέρεται ότι η μεταβολή της τομεακής σύνθεσης της απασχόλησης σημειώνει μεγαλύτερη μεταβολή στον τριτογενή τομέα που σημειώθηκε άνοδος κατά **6,58%**. Αύξηση σημείωσε και ο δευτερογενής τομέας αλλά σε μικρότερο ποσοστό της τάξεως του **2,26%**. Σε αντίθεση με τους προηγούμενους τομείς ο πρωτογενής σημειώνει αρνητική μεταβολή ποσοστού **-9,16%**. Η αλλαγή στη σύνθεση της απασχόλησης επιβεβαιώνει τη φθίνουσα πορεία του πρωτογενή τομέα, τη στασιμότητα του δευτερογενή και την ανάπτυξη του τριτογενή.

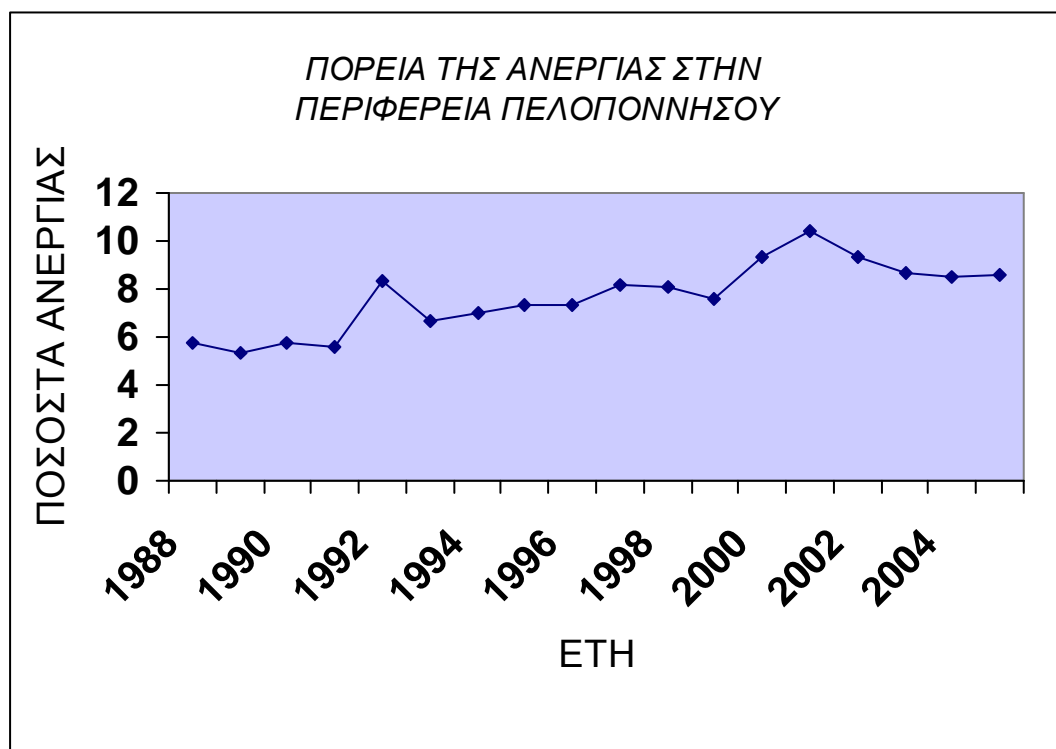
Εάν τώρα εστιαστεί η προσοχή μας στην ανεργία παρατηρείται ότι οι κύριες αδυναμίες και τα προβλήματα της περιφέρειας εντοπίζονται στην μείωση του εργατικού δυναμικό και στην δυσκολία πρόσβασης των γυναικών στην αγορά εργασία.

Επιπλέον αξίζει να αναφερθεί ότι έχει αυξηθεί το ποσοστό των άνεργων που χαρακτηρίζονται ως μακροχρόνιοι άνεργοι. Συγκεκριμένα το **2002** το ποσοστό αυτό είναι **46,09%** υπερβαίνοντας το αντίστοιχο ποσοστό για τη χώρα που είναι **40,16%**. Να σημειώσουμε στο σημείο αυτό ότι παρατηρείται τα τελευταία χρόνια μείωση στο ποσοστό ανεργίας των γυναικών (Το **1997** ήταν **14,4%** και το **2002 10%**). Παρόλα αυτά όμως στο σύνολο των ανέργων το μεγαλύτερο ποσοστό αντιστοιχεί στις γυναίκες (Eurostat 2007).

Γενικότερα όσο αφορά τη διάρθρωση της ανεργίας τα τελευταία χρόνια ο μέσος όρος της ανεργίας από το **1988** έως το **2005** είναι **7,65%** το οποίο συνεπάγεται ότι η Πελοπόννησος δεν ανήκει στις περιφέρειες με τα πολύ υψηλά ποσοστά ανεργίας.

Το **1988** η ανεργία στην Πελοπόννησο άγγιξε το **5,79%** και κυμάνθηκε περίπου σε αυτά τα ποσοστά μέχρι το **1991**. Το **1992** η ανεργία αυξήθηκε και έφτασε το **8,3%**. Τα επόμενα τέσσερα έτη (**1993, 1994, 1995, 1996**) η ανεργία μειώθηκε κατά ένα μικρό ποσοστό ενώ το **1997** αυξήθηκε ξανά και άγγιξε το **5,2%**. Έπειτα ακολούθησε ανοδική πορεία και το **2001** έφτασε το υψηλότερο ποσοστό για την Πελοπόννησο που είναι **10,4%**. Στα επόμενα τέσσερα έτη η ανεργία ακολούθησε καθοδική πορεία και το **2005** η ανεργία ήταν στο **8,6%** (βλέπε διάγραμμα 10).

Διάγραμμα 10



Περιφέρεια 11: Βόρειο Αιγαίο

Το Βόρειο Αιγαίο που συμπεριλαμβάνει τους νομούς Χίου, Λέσβου και Σάμου είναι μία περιφέρεια που παρουσιάζει αρκετές ιδιομορφίες τόσο όσο αφορά την εξέλιξη της ανεργίας όσο και στα γενικότερα δημογραφικά και κοινωνικά χαρακτηριστικά της.

Από τα στοιχεία της Ε.Σ.Υ.Ε συμπεραίνουμε ότι είναι η περιφέρεια με την μικρότερη συμμετοχή του πληθυσμού στο εργατικό δυναμικό και είναι η περιφέρεια με τη μικρότερη συμμετοχή των γυναικών στην απασχόληση, παρατηρείται μεγάλη διαφορά μεταξύ ανδρών και γυναικών όσο αφορά την μεταβολή της ανεργίας. Επιπλέον χαρακτηριστικό για αυτή την περιφέρεια είναι ότι παρατηρείται μείωση του εργατικού δυναμικού της ανώτατης βαθμίδας εκπαίδευσης όμως αξίζει να αναφέρουμε ότι η ανεργία κυρίως πλήττει τα άτομα που ανήκουν στη βαθμίδα της στοιχειώδους εκπαίδευσης.

Η περιφέρεια Βορείου Αιγαίου φαίνεται να συγκεντρώνει το μεγαλύτερο μέρος των δραστηριοτήτων της στο τριτογενή τομέα σύμφωνα με τα στοιχεία που διατίθενται από τη βάση δεδομένων της Eurostat(2007). Η τομεακή σύνθεση λοιπόν της απασχόλησης το **2004** επικεντρώθηκε κυρίως στο τριτογενή τομέα με ποσοστό **66,98%** ενώ το αντίστοιχο ποσοστό για το δευτερογενή είναι **15,94%** και για το πρωτογενή μόλις **7,57%**. Επιπρόσθετα η μεταβολή της τομεακής σύνθεσης το **2000-2004** επιβεβαιώνει τη στροφή προς τον τριτογενή τομέα όπου σημειώθηκε μεταβολή της τάξεως του **29,30%**. Η αντίστοιχη μεταβολή για το δευτερογενή ήταν **8,17%** ενώ αρνητική ήταν η μεταβολή για τον τριτογενή, όπου το ποσοστό ήταν **-6,73%**.

Όσο αφορά τώρα τη διάρθρωση της ανεργίας τα στοιχεία είναι ενθαρρυντικά εφόσον η περιφέρεια αυτή παρουσιάζει ένα ικανοποιητικό συγκριτικά μέσο όρο **7,67%** για το διάστημα **1988-2005**, εμφανίζοντας όμως αρκετές σημαντικές αυξομειώσεις από έτος σε έτος.

Συγκεκριμένα η ανεργία το **1988** ήταν σε χαμηλό ποσοστό συγκριτικά με άλλες περιφέρειες και άγγιξε το **5,42%** ενώ το **1991** έφθασε το **8,76%** τα επόμενα δύο έτη (**1992, 1993**) η ανεργία μειώθηκε για να αγγίξει το **8%** το **1994**. Το **1995** μειώθηκε στο **5,5%** και έπειτα ακολούθησε αυξητική πορεία για να φτάσει το υψηλότερο ποσοστό **11,3%** το **1999** για το διάστημα **1988-2005**. Έπειτα η ανεργία άρχισε πάλι

να μειώνεται και το **2003** ήταν στο **7,6%** ενώ το **2005** σημείωσε ανοδική πορεία και έφθασε το **10,4%** (βλέπε διάγραμμα 11).

Διάγραμμα 11



Περιφέρεια 12: Νότιο Αιγαίο

Αρκετά ενθαρρυντικά είναι τα στοιχεία για την περιφέρεια του Νοτίου Αιγαίου όπου συνιστάται από τους νομούς Κυκλάδων και Δωδεκανήσου. Τα δημογραφικά και κοινωνικά χαρακτηριστικά που συνδέονται με την ανεργία είναι θετικά.

Ενδεικτικά αναφέρουμε ότι στην περιφέρεια του Νοτίου Αιγαίου (για το διάστημα **1988-1997**) παρατηρείται η μεγαλύτερη θετική μεταβολή της απασχόλησης σύμφωνα με τα στοιχεία της Ε.Σ.ΥΕ.

Ενθαρρυντικά όμως δεν είναι τα στοιχεία που αφορούν την απασχόληση των γυναικών ενώ παράλληλα το επίπεδο της εκπαίδευσης είναι αρκετά χαμηλό και χωρίς σημαντική μεταβολή, χωρίς μάλιστα να διακρίνεται η περιφέρεια αυτή για την απασχόληση στον πρωτογενή τομέα.

Το μεγαλύτερο ποσοστό της απασχόλησης συγκεντρώνεται για την περιφέρεια του Νότιου Αιγαίου στον τριτογενή τομέα όπου το **2004** το ποσοστό είναι **71,66%**. Αρκετά μικρότερο είναι το ποσοστό απασχόληση στον δευτερογενή τομέα **20,77%**,

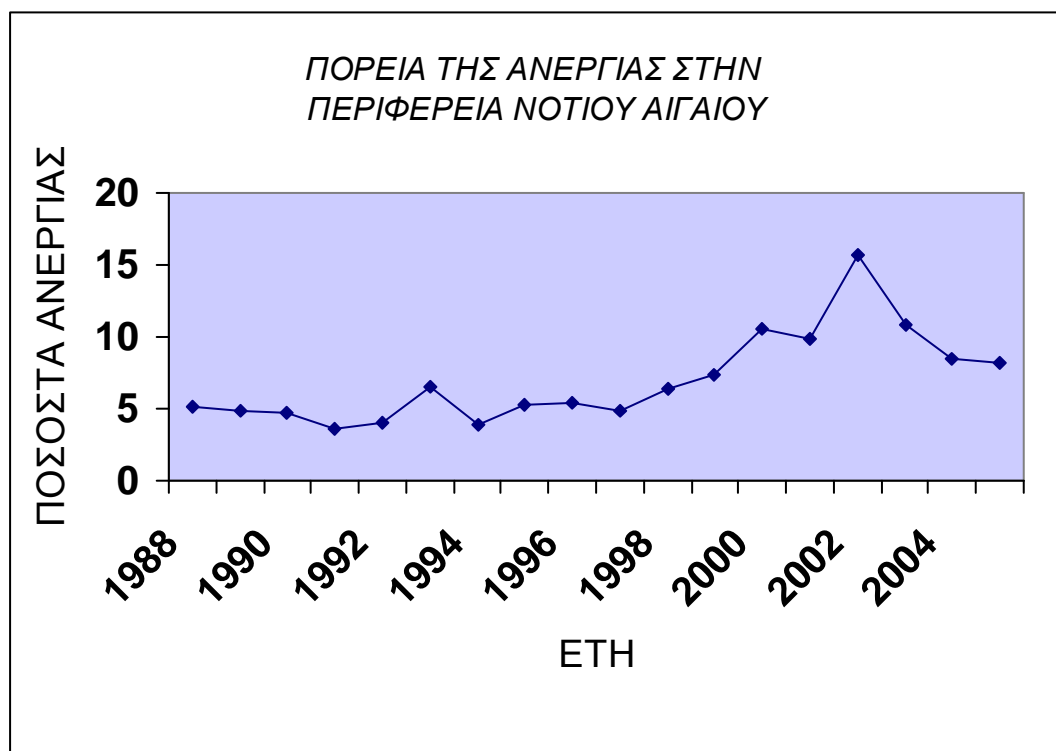
ενώ ακόμα μικρότερο είναι το ποσοστό για την απασχόληση στο πρωτογενή 7,57% (πηγή Eurostat 2007).

Αξίζει να αναφερθεί ότι η περιφέρεια του Νοτίου Αιγαίου εμφανίζει την μεγαλύτερη αποστροφή προς τον πρωτογενή τομέα σε σύγκριση με τις υπόλοιπες περιφέρειες κατά το χρονικό διάστημα 2000-2004 όπου σημειώνεται μείωση της τάξεως του 27,40%.

Συγκριτικά με άλλες περιφέρειες ικανοποιητικός εμφανίζεται ο μέσος όρος της ανεργίας από το 1988 έως το 2005 ο οποίος είναι 6,98%. Το 1988 η ανεργία ήταν σε χαμηλό σχετικά επίπεδο που έφθανε το 5,17%. Ενώ τα επόμενα τέσσερα έτη (1989, 1990, 1991, 1992) παρουσίασε σχετική μείωση ενώ το 1993 σημειώθηκε αύξηση και η ανεργία άγγιξε το 6,5%. Από το 1994-1998 υπήρχαν σχετικές αυξομειώσεις στην πορεία της ανεργίας ενώ το από το 1999 εμφανίσθηκε άνοδος και το 2000 η ανεργία έφθασε το υψηλό ποσοστό 10,5%.

Το 2002 η ανεργία κατάφερε να αυξηθεί ακόμα περισσότερο και να «σκαρφαλώσει» στο 15,7% όμως μειώθηκε κατά πολύ το επόμενο έτος και το 2003 ήταν στο 10,9%. Συνεπώς το συμπέρασμα είναι ότι για το χρονικό διάστημα από το 1988-1999 η πορεία της ανεργίας στην περιφέρεια Νοτίου Αιγαίου ήταν περισσότερο ομαλή ενώ από το 2000-2003 παρουσιάζει έντονες μεταβολές (βλέπε διάγραμμα 12).

Διάγραμμα 12



Περιφέρεια 13: Κρήτη

Η Κρήτη που περιλαμβάνει τους νομούς Χανίων, Ρεθύμνου, Ηρακλείου και Λασιθίου εμφανίζει την καλύτερη εικόνα όσο αφορά την διάρθρωση της ανεργίας ανάμεσα στις 13 περιφέρειες. Με μέσο όρο για το διάστημα **1988-2003** που αγγίζει το **4,84%** την κατατάσσει στην περιφέρεια με την μικρότερη ανεργία.

Τα δημογραφικά και κοινωνικά χαρακτηριστικά της που συνδέονται με την ανεργία είναι θετικά. Αποτελεί την περιφέρεια με την μεγαλύτερη συμμετοχή του πληθυσμού στο εργατικό δυναμικό. Ενώ η μικρή αύξηση της ανεργίας επικεντρώνεται κυρίως στους νέους και τις γυναίκες παρόλο που στην Κρήτη οι γυναίκες συγκριτικά με άλλες περιφέρειες κατέχουν το μεγαλύτερο ποσοστό συμμετοχής στην απασχόληση (**1988-1997**). Αρνητικό στοιχείο όμως για αυτή την περιφέρεια είναι ότι το επίπεδο εκπαίδευσης δεν είναι σε ιδιαίτερα ικανοποιητικό επίπεδο. Συγκεκριμένα αναφέρουμε ότι το εκπαιδευτικό επίπεδο των εργαζομένων της Περιφέρειας Κρήτης εμφανίζει αποκλίσεις σε σχέση με το σύνολο της χώρας. Παρουσιάζεται υστέρηση σε πτυχιούχους τριτοβάθμιας εκπαίδευσης και σε αποφοίτους μέσης εκπαίδευσης, ενώ η εξειδίκευση της οικονομίας στον πρωτογενή τομέα και τον τουρισμό δημιουργεί υψηλές απαιτήσεις σε δεξιότητες και ειδικεύσεις.

Περαιτέρω η απασχόληση στην περιφέρεια της Κρήτη επικεντρώνεται κυρίως στον τριτογενή τομέα με ποσοστό **63,10%** (για το **2004**) ενώ για το ίδιο διάστημα είναι πολύ μικρότερη στο δευτερογενή και πρωτογενή τομέα (**16,21%** και **20,69%** αντίστοιχα (Eurostat 2007).

Τέλος η Κρήτη εμφανίζει χαμηλά ποσοστά ανεργίας με μέσο όρο για το χρονικό διάστημα από **1988-2005 4,97%**. Συγκεκριμένα η ανεργία το **1988** ήταν σε ιδιαίτερα χαμηλό επίπεδο που έφθανε το **3,45%**. Τα έτη **1989** και **1990** η ανεργία θα μειωθεί ακόμα περισσότερο ενώ το **1991** αυξάνεται και φθάνει το **4,14%** μέχρι και το **1997** η ανεργία θα κυμανθεί σε αυτά τα επίπεδα με μικρές αυξομειώσεις. Ενώ το **1998** θα αυξηθεί και το **1999** θα αγγίζει το **7,3%**. Από το **2000** η ανεργία έχει κυρίως φθίνουσα τάση και το **2003** φθάνει το **5,2%** ενώ το **2005** σημειώνει μικρή αύξηση και αγγίζει το **6,1%** (βλέπε διάγραμμα 10)

Διάγραμμα 13



3.Εξέλιξη της ανεργίας στην Ελλάδα ανά ορισμένες κατηγορίες.

3.1 Εργατικό δυναμικό (ανά φύλο) και ανεργία συνολικά

Οι αλλαγές που έχουν σημειωθεί στην εξέλιξη της ανεργίας στην Ελλάδα προέρχονται και από την διαφοροποίηση στη σύνθεση του εργατικού δυναμικού και συνεπώς στην γενικότερη εικόνα της αγοράς εργασίας στο σύνολο της επικράτειας μέσα στην διάρκεια των ετών. Από τον πίνακα **1.1** συμπεραίνουμε ότι το συνολικό ποσοστό συμμετοχής του εργατικού δυναμικού δεν διαφέρει σημαντικά από το **1981** μέχρι και το **2000**. Διαπιστώνουμε όμως ότι υπάρχουν μικρές διαφορές οι οποίες έγκειται στην αύξηση του ποσοστού συμμετοχής των γυναικών και στην αντίστοιχη μείωση των ανδρών. Για να γίνουμε περισσότερο διευκρινιστικοί αναφέρουμε ότι το ποσοστό συμμετοχής των γυναικών το **1981** ήταν **30,3%** ενώ το **1989** είχε αυξηθεί σε **35,7%** το **1993** κυμάνθηκε περίπου στο ίδιο ποσοστό **35,2%**, ενώ το **2000** αυξήθηκε ακόμα περισσότερο και έφτασε το **38,7%** ενώ το **2002** μειώθηκε κατά μία περίπου ποσοστιαία μονάδα και άγγιξε το **37,7%**.

Συνεπώς η γενικότερη εικόνα είναι ότι τα τελευταία χρόνια οι γυναίκες κάνουν ακόμα περισσότερο αισθητή την παρουσία τους στην αγορά εργασίας.

Τα αντίστοιχα δεν ισχύουν για τους άνδρες. Σύμφωνα με τον πίνακα **1.1** το **1981** το ποσοστό συμμετοχής τους ήταν **72,3%** και το **1989** είχε μειωθεί αισθητά, η μείωση αυτή συνεχίστηκε και το **2002** το ποσοστό συμμετοχής έφτασε το **60,5%**. Το γενικότερο συμπέρασμα από τον πίνακα **1.1** είναι ότι η αγορά εργασίας αλλάζει μορφή, με τις γυναίκες να έχουν περισσότερο ενεργή συμμετοχή τα τελευταία χρόνια. Ο πίνακας **1.2** δίνει μία πιο διευκρινιστική εικόνα παρουσιάζοντας τις ποσοστιαίες μεταβολές που αφορούν την συμμετοχή ανδρών και γυναικών.

Οι μέσοι ρυθμοί αύξησης του εργατικού δυναμικού ως σύνολο ανδρών και γυναικών μαζί δεν διέφεραν κατά πολύ ανάμεσα στις περιόδους. Διαφέρει όμως σημαντικά ο ρυθμός αύξησης ανά φύλλο ξεχωριστά.

Για να γίνουμε περισσότερο αναλυτικοί ο μέσος ετήσιο ρυθμός αύξησης του εργατικού δυναμικού για το διάστημα από το **1981-1989** για τους άνδρες μειώθηκε ελαφρά ενώ για τις γυναίκες σημειώθηκε μια αρκετά καλή αύξηση που αγγίζει το **3%**. Για την περίοδο **1989-1993** το ποσοστό των ανδρών αυξήθηκε κατά **0,86%** ενώ το αντίστοιχο ποσοστό των γυναικών είναι μεγαλύτερο και αγγίζει το **1,14%**. Όσο

αφορά το διάστημα **1993-2000** το ποσοστό των γυναικών ξεπερνάει κατά πολύ εκείνο των ανδρών και αγγίζει το **2,22%** ενώ το αντίστοιχο των ανδρών αγγίζει μόλις το **0,38%**.

Συνολικά για το χρονικό διάστημα από το **1981-2000** αυξήθηκε σημαντικά η είσοδος των γυναικών στο εργατικό δυναμικό συγκριτικά με τους άνδρες (**0,32%** για τους άνδρες ενώ το αντίστοιχο ποσοστό για τις γυναίκες είναι **2,22%**) (βλέπε πίνακα **1.2**).

Συμπεραίνουμε λοιπόν ότι η είσοδος των γυναικών στο εργατικό δυναμικό από το **1981** και έπειτα είναι ιδιαίτερα αισθητή. Η είσοδος αυτή οφείλεται σε πολλούς οικονομικούς, κοινωνικούς, πολιτιστικούς, και άλλους λόγους. Η θέση που κατέχουν οι γυναίκες στην ελληνική κοινωνία βελτιώθηκε καθώς επίσης και το μορφωτικό τους επίπεδο.

Παρόλο όμως που η συμμετοχή των γυναικών στο εργατικό δυναμικό αυξήθηκε, σημειώθηκε και αύξηση της ανεργίας για τις γυναίκες. Το **1981** η ανεργία για τις γυναίκες ήταν μόλις στο **5,7%** ενώ το **1989** είχε αυξηθεί σε **12,3%** δηλαδή είχαμε μία ποσοστιαία αύξηση της τάξης **10,09%**. Η αύξηση αυτή συνεχίστηκε και τα επόμενα έτη και το **1993** η ανεργία άγγιξε το **15,2%** και η ποσοστιαία αύξηση από το **1989-1993** ήταν της τάξης του **5,43%** ενώ το **2000** η αύξηση της ανεργίας ήταν σχετικά μικρή, αλλά παρέμεινε σε υψηλά ποσοστά και έφτασε το **16,7%** (βλέπε πίνακα **1.3** και **1.4**). Η ποσοστιαία μεταβολή το διάστημα **1993-2000** ήταν **1,35%** ποσοστό πολύ μικρότερο σε σύγκριση με το διάστημα **1981-1989** (βλέπε πίνακα **1.4**). Αντίστοιχη αύξηση σημειώθηκε και στα ποσοστά ανεργίας για τους άνδρες αλλά σε μικρότερη κλίμακα σε σύγκριση με τις γυναίκες. Το **1981** το ποσοστό της ανεργίας άγγιζε μόλις το **3,3%** ενώ το **1989** αυξήθηκε και άγγιξε το **4,6%**, η ανιούσα πορεία της ανεργίας συνεχίστηκε, και το **1993** έφθασε το **6,4%**, ενώ το **2000** υπήρξε μία περαιτέρω άνοδος και η ανεργία για τους άνδρες έφθασε το **7,3%**. Η μεγαλύτερη ποσοστιαία μεταβολή για τους άνδρες σημειώθηκε το διάστημα **1989-2003** που ήταν της τάξης του **8,60%**, ενώ μικρότερη ήταν η ποσοστιαία άνοδος της ανεργίας και για το διάστημα **1993-2000** (**1,89%**). Όπως συνεπάγεται στο χρονικό διάστημα **1981-2000** η ποσοστιαία μεταβολή για τις γυναίκες ήταν μεγαλύτερη και έφθασε το **5,82%** ενώ για του άνδρες ήταν **5,51%**.

Πίνακας 1.1

Εργατικό δυναμικό ηλικίας 15 ετών και άνω τα έτη 1981, 1989, 1993,

2000

<u>ΣΕ ΧΙΛΙΑΔΕΣ</u>					
	<i>1981</i>	<i>1989</i>	<i>1993</i>	<i>2000</i>	<i>2002</i>
ΣΥΝΟΛΟ					
<i>Εργατικό Δυναμικό</i>	3.664,5	3.957,6	4.112,5	4.437,3	4.369,0
<i>Ποσοστό Συμμετοχής</i>	50,2	50,6	49,3	50	48,6
ΑΝΔΡΕΣ					
<i>Εργατικό Δυναμικό</i>	2.496,6	2.493,4	2.580,6	2.650,6	2.604,2
<i>Ποσοστό Συμμετοχής</i>	72,3	66,8	64,6	62,2	60,5
ΓΥΝΑΙΚΕΣ					
<i>Εργατικό Δυναμικό</i>	1.167,9	1.464,2	1.531,9	1.786,7	1.764,8
<i>Ποσοστό Συμμετοχής</i>	30,3	35,7	35,2	38,7	37,7
ΓΥΝΑΙΚΕΣ ΩΣ ΠΟΣΟΣΤΟ ΤΟΥ ΣΥΝΟΛΟΥ					
<i>Εργατικό Δυναμικό</i>	31,9	37,0	37,2	40,3	40,4

Πίνακας 1.2

Μέση ετήσια μεταβολή του πληθυσμού και του εργατικού δυναμικού

<i>Μέση ετήσια ποσοστιαία μεταβολή</i>				
	<i>1981-1989</i>	<i>1989-1993</i>	<i>1993-2000</i>	<i>1981-2000</i>
ΣΥΝΟΛΟ				
<i>Πληθυσμός</i>	<i>0,87</i>	<i>1,62</i>	<i>0,88</i>	<i>1,02</i>
<i>Εργατικό Δυναμικό</i>	<i>0,97</i>	<i>0,96</i>	<i>1,09</i>	<i>1,01</i>
ΑΝΔΡΕΣ				
<i>Πληθυσμός</i>	<i>0,98</i>	<i>1,70</i>	<i>0,93</i>	<i>1,11</i>
<i>Εργατικό Δυναμικό</i>	<i>-0,01</i>	<i>0,86</i>	<i>0,38</i>	<i>0,32</i>
ΓΥΝΑΙΚΕΣ				
<i>Πληθυσμός</i>	<i>0,78</i>	<i>1,55</i>	<i>0,83</i>	<i>0,96</i>
<i>Εργατικό Δυναμικό</i>	<i>2,87</i>	<i>1,14</i>	<i>2,22</i>	<i>2,26</i>

Πίνακας 1.3

Άνεργοι ηλικίας 15 ετών και άνω τα έτη 1981, 1989, 1999, 2000

	<i>ΕΤΗ</i>			
	<i>1981</i>	<i>1989</i>	<i>1993</i>	<i>2000</i>
ΣΥΝΟΛΟ				
<i>Ποσοστά ανεργίας</i>	<i>4,0</i>	<i>7,4</i>	<i>9,7</i>	<i>11,14</i>
ΑΝΔΡΕΣ				
<i>Ποσοστά ανεργίας</i>	<i>3,3</i>	<i>4,6</i>	<i>6,4</i>	<i>7,3</i>
ΓΥΝΑΙΚΕΣ				
<i>Ποσοστά ανεργίας</i>	<i>5,7</i>	<i>12,3</i>	<i>15,2</i>	<i>16,7</i>
ΓΥΝΑΙΚΕΣ ΩΣ ΠΟΣΟΣΤΟ ΤΟΥ ΣΥΝΟΛΟΥ				
<i>Ποσοστά ανεργίας</i>	<i>44,9</i>	<i>61,4</i>	<i>58,7</i>	<i>60,6</i>

Πίνακας 1.4

Μέση ετήσια μεταβολή του αριθμού και του ποσοστού των ανέργων

<i>Μέση Ετήσια Ποσοστιαία Μεταβολή</i>				
	<i>1981-1989</i>	<i>1989-1993</i>	<i>1993-2000</i>	<i>1981-2000</i>
ΣΥΝΟΛΟ				
<i>Άνεργοι</i>	<i>0,87</i>	<i>7,76</i>	<i>3,08</i>	<i>6,51</i>
<i>Ποσοστό Ανεργίας</i>	<i>8,00</i>	<i>7,00</i>	<i>2,00</i>	<i>5,51</i>
ΑΝΔΡΕΣ				
<i>Άνεργοι</i>	<i>4,24</i>	<i>9,59</i>	<i>2,38</i>	<i>4,65</i>
<i>Ποσοστό Ανεργίας</i>	<i>4,23</i>	<i>8,60</i>	<i>1,89</i>	<i>4,26</i>
ΓΥΝΑΙΚΕΣ				
<i>Άνεργοι</i>	<i>13,31</i>	<i>6,55</i>	<i>3,55</i>	<i>8,20</i>
<i>Ποσοστό Ανεργίας</i>	<i>10,09</i>	<i>5,43</i>	<i>1,35</i>	<i>5,82</i>

3.2 Ποσοστά συμμετοχής στο εργατικό δυναμικό και ανεργία κατά ηλικία

Μεταβολές στην αγορά εργασίας οφείλονται και στην ηλικιακή αλλαγή που έχει υποστεί το εργατικό δυναμικό.

Να αναφέρουμε στο σημείο αυτό ότι η σχέση που υπάρχει μεταξύ του πληθυσμού και του εργατικού δυναμικού, παρουσιάζεται με τους δείκτες συμμετοχής. Ο δείκτης συμμετοχής (δείκτης συμμετοχής= εργατικό δυναμικό / πληθυσμός ηλικίας άνω των 14 ετών) μπορεί να αποτελέσει ένδειξη του βαθμού συμμετοχής του πληθυσμού στην παραγωγική διαδικασία. Ένας υψηλός δείκτης υποδηλώνει ότι ένα σημαντικό μέρος του πληθυσμού συμμετέχει ενεργά στην παραγωγική διαδικασία και συνεπώς είναι οικονομικά ενεργό. (Οι δείκτες αυτοί εκφράζονται με τα ποσοστά συμμετοχής)

Για να γίνουμε περισσότερο διευκρινιστικοί αναφέρουμε ότι στις νεότερες ηλικίες κυρίως **15-24** ετών σύμφωνα με τον πίνακα **1.6α**, η απασχόληση συνολικά έχει αυξηθεί κατά ένα μικρό ποσοστό. Το **1981** ήταν **35,9%** ενώ το **2000** ήταν στο

38,1%. Για αυτή την ομάδα ηλικιών τα ποσοστά των ανδρών δεν διαφοροποιήθηκαν σημαντικά. Ενδεικτικά αναφέρουμε ότι το **1981** τα ποσοστά συμμετοχής στο εργατικό δυναμικό ανδρών ηλικίας **15-24** ήταν **43,2%** ενώ το **2000** υπήρξε μία μικρή μείωση και το ποσοστό ήταν **41,0%**. Για την αντίστοιχη ομάδα ηλικιών οι γυναίκες παρουσιάζουν μία σταδιακή αύξηση του ποσοστού συμμετοχής τους. Το **1981** το ποσοστό ήταν **29,8%** ενώ το **1989** είχε αυξηθεί σε **35,2%**, έπειτα κυμάνθηκε στα ίδια περίπου επίπεδα και το **2000** ήταν **35,4 %**.

Για τα άτομα που ανήκουν στην ηλικιακή ομάδα από **25-29** ετών σημειώνεται αύξηση της απασχόλησης στο σύνολο του εργατικού δυναμικού. Συγκεκριμένα το **1981** το ποσοστό συμμετοχής ανδρών και γυναικών μαζί ήταν **65,7 %** ενώ το **2000** είχε αυξηθεί σε **82,6%**. Την μεγαλύτερη όμως ποσοστιαία αύξηση εμφανίζουν οι γυναίκες όπου το **1981** το ποσοστό συμμετοχής τους ήταν **40,9%** ενώ το **1989** αυξήθηκε σε **59%** και η αύξηση αυτή συνεχίστηκε και το **1993** αλλά και το **2000** όπου η συμμετοχή των γυναικών άγγιξε το υψηλό ποσοστό της τάξης του **72,1%**. Τα αντίστοιχα ποσοστά των ανδρών για τις ηλικίες **25-29** είναι ήδη υψηλά και δεν παρουσιάζουν σημαντικές διαφοροποιήσεις. Ενδεικτικά το **1981** η ποσοστιαία συμμετοχή των ανδρών άγγιξε το **93,9%** ενώ το **2000** υπήρξε μία ελάχιστη μείωση. Συνεχίζοντας συναντάμε την πλέον παραγωγική ηλικιακή ομάδα αυτή των ηλικιών **30-44** όπου και για τα δύο φύλλα τα ποσοστά συμμετοχής είναι τα υψηλότερα σε σύγκριση με τις υπόλοιπες ηλικιακές ομάδες. Για τους άνδρες το ποσοστό το **1981** ήταν **97%** και δεν εμφανίζει σημαντική διαφοροποίηση στα επόμενα έτη. Οι γυναίκες σε αντίθεση παρουσιάζουν σημαντική άνοδο. Το **1981** το ποσοστό συμμετοχής των γυναικών ήταν **40,8 %** ενώ το **1989** σημειώθηκε μία σημαντική άνοδος και το αντίστοιχο ποσοστό ήταν **55,2 %** η άνοδος αυτή συνεχίστηκε, και το **2000** έφθασε το **66,8 %**.

Διαφορές εντοπίζονται στα ποσοστά συμμετοχής μεταξύ ανδρών και γυναικών για την ομάδα ηλικιών **45-64**. Το **1981** το ποσοστό για τους άνδρες ήταν **86,2 %** έπειτα όμως μειώθηκε και το **1989, 1993, 2000** κυμάνθηκε στα ίδια επίπεδα. Συγκεκριμένα το **2000** ήταν **75,6%**. Η εικόνα αυτή των ανδρών δεν συμπίπτει με αυτή των γυναικών όπου σημειώθηκε μία μικρή άνοδος, συγκεκριμένα το **1981** η συμμετοχή άγγιξε το **33,4 %** ενώ το **2000** παρουσιάστηκε μικρή αύξηση και το ποσοστό ήταν **37,4%**. Τέλος για τα άτομα ηλικίας **65** και άνω τα ποσοστά συμμετοχής και των ανδρών και των γυναικών έχουν μειωθεί από το **1981** και έπειτα, κυρίως εξαιτίας της συνταξιοδότησης για αυτή την ηλικιακή ομάδα (βλέπε πίνακα **1.6 α**)

Αξίζει να σχολιασθεί ότι η σχέση των ποσοστών συμμετοχής των γυναικών στο εργατικό δυναμικό προς τα ποσοστά συμμετοχής των ανδρών έχει αυξηθεί για το σύνολο των ηλικιών από το 1981 γεγονός που διαφοροποιεί τις συνθήκες στην αγορά εργασίας (βλέπε πίνακα **1.6 β**).

Όσο αφορά την ανεργία το κυριότερο συμπέρασμα από τον πίνακα **1.7 α** είναι ότι η ανεργία πλήττει κυρίως τις γυναίκες (συγκριτικά με τους άνδρες) σε όλες τις ηλικιακές ομάδες και σε ολόκληρο το χρονικό διάστημα από το **1981** και έπειτα χωρίς εξαίρεση. Χαρακτηριστικά αναφέρουμε ότι στις ηλικιακές ομάδες **25-29** και **30-44** που είναι οι πλέον παραγωγικές ομάδες ισχύουν τα ακόλουθα, για την πρώτη ομάδα **25-29** το **1981** το ποσοστό ανεργία των ανδρών ήταν **6,4%** ενώ το αντίστοιχο των γυναικών ήταν **8,5 %** και συνεχίζοντας το **2000** το ποσοστό ανεργίας για τους άνδρες ήταν **12,4 %** ενώ για τις γυναίκες το ποσοστό ήταν πολύ υψηλότερο και άγγιξε το **24,9 %**. Αντίστοιχα για τα άτομα ηλικίας **30-44** το **1981** η ανεργία για τους άνδρες ήταν μόλις **2,3 %** αλλά σε αυτά τα επίπεδα ήταν και η ανεργία για τις γυναίκες η οποία ήταν **2,9%**. Όμως το **2000** για τους άνδρες η ανεργία είχε μία μικρή αύξηση και άγγιξε το **5,5%** ενώ τα αντίθετα αποτελέσματα ίσχυαν για τις γυναίκες όπου η ανεργία είχε σημειώσει ένα σημαντικό άλμα και είχε αγγίξει το **14,1 %**. Συνεπώς το γενικότερο συμπέρασμα είναι ότι για όλες τις γυναίκες ανεξαρτήτων ηλικίας η ανεργία αποτελεί ένα οξύ πρόβλημα.

Το συμπέρασμα αυτό γίνεται περισσότερο εμφανές από τον πίνακα **1.7 β** όπου παρουσιάζονται τα ποσοστά ανεργία των γυναικών προς τα ποσοστά ανεργίας των ανδρών όπου το ποσοστό αυτό διαγράφει ανιούσα πορεία από το **1981** έως και το **2000**. Ενδεικτικά αναφέρουμε ότι το **1981** το ποσοστό αυτό ήταν **1,74%** ενώ το **2000** είχε αυξηθεί σε **2,28%**.

Πίνακας 1.6 α

Ποσοστά συμμετοχής στο εργατικό δυναμικό ανδρών και γυναικών μαζί και χωριστά κατά ομάδες ηλικιών τα έτη 1981, 1989, 1993 και 2000

<i>Ομάδες Ηλικιών</i>	<i>1981</i>	<i>1989</i>	<i>1993</i>	<i>2000</i>
ΣΥΝΟΛΟ				
<i>15-24</i>	35,9	39,9	38,8	38,1
<i>25-29</i>	65,7	75,8	77,2	82,6
<i>30-44</i>	68,2	75,4	77,0	81,2
<i>45-64</i>	59,1	54,1	52,2	55,9
<i>65+</i>	14,1	7,5	7,0	5,4
<i>Σύνολο</i>	50,2	50,5	49,3	50,0
ΑΝΔΡΕΣ				
<i>15-24</i>	43,2	45,1	43,2	41,0
<i>25-29</i>	93,9	94,3	93,3	93,0
<i>30-44</i>	97,0	97,0	97,1	96,8
<i>45-64</i>	86,2	75,6	74,6	75,6
<i>65+</i>	24,8	11,7	11,0	8,4
<i>Σύνολο</i>	72,3	66,8	64,6	62,2
ΓΥΝΑΙΚΕΣ				
<i>15-24</i>	29,8	35,2	34,7	35,4
<i>25-29</i>	40,9	59,0	62,7	72,1
<i>30-44</i>	40,8	55,2	57,7	66,8
<i>45-64</i>	33,4	33,5	31,2	37,4
<i>65+</i>	6,8	4,1	3,7	2,7
<i>Σύνολο</i>	30,3	35,7	35,2	38,7

Πίνακας 1.6 β

Σχέση ποσοστών Συμμετοχής γυναικών προς τα ποσοστά συμμετοχής των
ανδρών

<i>Ομάδες Ηλικιών</i>	<i>1981</i>	<i>1989</i>	<i>1993</i>	<i>2000</i>
<i>15-24</i>	0,69	0,78	0,80	0,86
<i>25-29</i>	0,44	0,63	0,67	0,77
<i>30-44</i>	0,42	0,57	0,59	0,69
<i>45-64</i>	0,39	0,44	0,42	0,50
<i>65+</i>	0,28	0,35	0,34	0,32
<i>Σύνολο</i>	<i>0,42</i>	<i>0,54</i>	<i>0,54</i>	<i>0,62</i>

Πίνακας 1.7 α

Ποσοστά ανεργίας ανδρών και γυναικών μαζί και χωριστά κατά ομάδες ηλικιών τα έτη 1981, 1989, 1993 και 2000

<i>Ομάδες Ηλικιών</i>	<i>1981</i>	<i>1989</i>	<i>1993</i>	<i>2000</i>
ΣΥΝΟΛΟ				
<i>15-24</i>	14,1	24,9	29,0	29,5
<i>25-29</i>	7,1	11,7	14,0	17,8
<i>30-44</i>	2,5	5,0	6,9	9,2
<i>45-64</i>	1,7	2,3	3,9	4,9
<i>65+</i>	0,3	0,6	0,8	1,1
<i>Σύνολο</i>	4,0	7,4	9,7	11,1
ΑΝΔΡΕΣ				
<i>15-24</i>	10,8	16,9	20,3	22,1
<i>25-29</i>	6,4	7,7	10,1	12,4
<i>30-44</i>	2,3	2,8	4,3	5,5
<i>45-64</i>	1,8	1,9	3,3	3,8
<i>65+</i>	0,3	0,6	0,9	1,2
<i>Σύνολο</i>	3,3	4,6	6,4	7,3
ΓΥΝΑΙΚΕΣ				
<i>15-24</i>	18,0	34,0	39,1	37,7
<i>25-29</i>	8,5	17,4	19,3	24,9
<i>30-44</i>	2,9	8,7	11,2	14,1
<i>45-64</i>	1,6	3,2	5,2	7,1
<i>65+</i>	0,2	0,6	0,6	1,0
<i>Σύνολο</i>	5,7	12,4	15,2	16,7

Πίνακας 1.7 β

Σχέση ποσοστών ανεργία των γυναικών προς ποσοστά ανεργία των ανδρών

<i>Ομάδες Ηλικιών</i>	<i>1981</i>	<i>1989</i>	<i>1993</i>	<i>2000</i>
<i>15-24</i>	1,68	2,01	1,93	1,70
<i>25-29</i>	1,34	2,27	1,90	2,01
<i>30-44</i>	1,27	3,11	2,61	2,58
<i>45-64</i>	0,88	1,69	1,56	1,90
<i>65+</i>	0,74	1,15	0,70	0,88
<i>Σύνολο</i>	<i>1,74</i>	<i>2,71</i>	<i>2,39</i>	<i>2,28</i>

3.3 Εργατικό δυναμικό και ανεργία κατά επίπεδο εκπαίδευσης

Στο τμήμα αυτό εξετάζουμε τα ποσοστά συμμετοχής ανδρών και γυναικών άνω των 25 ετών μαζί και χωριστά τα έτη 1989, 1993 και 2000 κατά επίπεδο εκπαίδευσης. Δεν περιλαμβάνουμε την ομάδα ηλικιών 15-24 καθώς το μεγαλύτερο μέρος των ατόμων που ανήκουν στις ηλικίες 15-18 ετών συνεχίζουν την δευτεροβάθμια εκπαίδευση, ενώ σημαντικό ποσοστό των ατόμων ηλικίας 19-24 είναι φοιτητές σε ΑΕΙ και ΤΕΙ και δεν έχουν τελειώσει ακόμα τις σπουδές τους. Επιπλέον τα στοιχεία που διατίθεται αφορούν από το 1989 και έπειτα γιατί τα στοιχεία που έχουν δημοσιευθεί από την Ε.Σ.Υ.Ε το 1981 δίνουν μόνο συνολικά στοιχεία για τον πληθυσμό το εργατικό δυναμικό και τους ανέργους ηλικίας 14 ετών και άνω κατά επίπεδο εκπαίδευσης χωρίς την κατά ηλικία κατανομή τους, με αποτέλεσμα να μην είναι δυνατή η σύγκριση με τα άτομα που είναι 25 ετών και άνω τα έτη 1989, 1993, 2000 για τα οποία υπάρχουν οι κατά ηλικίες και κατά επίπεδο εκπαίδευσης κατανομές στα δημοσιεύματα της Ε.Σ.Υ.Ε μετά το 1989.

Το μορφωτικό επίπεδο των ατόμων έχει χωριστεί σε έξι ομάδες. Τα επίπεδα αυτά είναι:

- Πτυχιούχοι ΑΕΙ: Σε αυτή την ομάδα περιλαμβάνονται οι πτυχιούχοι των Ανώτατων Εκπαιδευτικών Ιδρυμάτων καθώς και εκείνοι που κατέχουν μεταπτυχιακό τίτλο ή διδακτορικό τίτλο
- Πτυχιούχοι Ανώτατων Τεχνικών Επαγγελματικών Σχολών: Σε αυτή την ομάδα περιλαμβάνονται οι πτυχιούχοι Α.Τ.Ε.Ι ή κάποια άλλης ανώτατης σχολής.
- Απολυτήριο Μέσης Εκπαίδευσης: Σε αυτούς περιλαμβάνονται οι απόφοιτοι διαφόρων τύπων λυκείων ή Τεχνικών Επαγγελματικών Σχολών καθώς και αυτοί που φοίτησαν σε Α.Ε.Ι ή Τ.Ε.Ι αλλά δεν ολοκλήρωσαν τις σπουδές τους.
- Απολυτήριο Γ' τάξης Μέσης Εκπαίδευσης: Περιλαμβάνονται τα άτομα που έχουν ολοκληρώσει την εννιάχρονη υποχρεωτική εκπαίδευση
- Απολυτήριο Στοιχειώδους Εκπαίδευσης: Πρόκειται για όσους έχουν τελειώσει το δημοτικό.
- Δεν τελείωσαν στοιχειώδη εκπαίδευση: Σε αυτή την ομάδα περιλαμβάνονται τα άτομα που δεν τελείωσαν το δημοτικό καθώς και εκείνοι που δεν πήγαν καθόλου σχολείο.

Από τον πίνακα **1.8 α** τα ποσοστά συμμετοχής ανδρών και γυναικών συνολικά την περίοδο **1989-2000** για τα τέσσερα ανώτερα επίπεδα εκπαίδευσης παρέμειναν περίπου στα ίδια ποσοστά και σημειώθηκε μείωση στα δύο τελευταία για το ίδιο χρονικό διάστημα.

Όσο τώρα αφορά ξεχωριστά τους άνδρες και τις γυναίκες τα στοιχεία διαφοροποιούνται μεταξύ των δύο φύλλων. Από τον πίνακα **1.8 α** βλέπουμε ότι τα ποσοστά συμμετοχής των ανδρών από το **1981** και έπειτα για τα τέσσερα ανώτερα επίπεδα εκπαίδευσης δεν διαφοροποιούνται σημαντικά και είναι αρκετά υψηλά τα ποσοστά συμμετοχής για αυτές τις ομάδες εκπαίδευσης. Μείωση αντίστοιχα εμφανίζουν οι άνδρες στα ποσοστά συμμετοχής στις κατώτερες ομάδες εκπαίδευσης, όπου η μείωση αυτή είναι συνεχής από το **1981** και έπειτα και για τα άτομα που διαθέτουν απολυτήριο στοιχειώδους εκπαίδευση αλλά και για εκείνους που δεν ολοκλήρωσαν την στοιχειώδη υποχρεωτική εκπαίδευση. Τα δεδομένα για τις γυναίκες είναι και αυτά ενθαρρυντικά δείχνοντας ότι γυναίκες με καλύτερο μορφωτικό επίπεδο κάνουν περισσότερο αισθητή την παρουσία τους στο εργατικό

δυναμικό. Συγκεκριμένα το ποσοστό συμμετοχή των γυναικών που ανήκουν στις τέσσερις πρώτες βαθμίδες εκπαίδευσης σημειώνει συνεχή αύξηση από το **1981**. Η ποσοστιαία αυτή αύξηση δεν είναι ιδιαίτερα υψηλή αλλά είναι συνεχής. Αντίστοιχα μειώνεται το ποσοστό συμμετοχής των γυναικών που ανήκουν στα κατώτερα επίπεδα εκπαίδευσης.

Τέλος αξίζει να αναφέρουμε ότι η σχέση των ποσοστών συμμετοχής των γυναικών προς τα ποσοστά συμμετοχής των ανδρών σημειώνει αύξηση σε όλα τα επίπεδα εκπαίδευσης στο σύνολο του χρονικού διαστήματος από το **1981-2000** (βλέπε πίνακα 1.8 β).

Επιπλέον σύμφωνα με τα στοιχεία του πίνακα **1.9** τα ποσοστά ανεργίας ανδρών και γυναικών συνολικά σημείωσαν αύξηση σε όλα τα επίπεδα εκπαίδευσης από το **1989** έως το **2000**. Με εξαίρεση τους πτυχιούχους ΑΕΙ την περίοδο **1993-2000**, όπου για αυτή την ομάδα σημειώθηκε ελαφριά μείωση και τους πτυχιούχους Α.Τ.Ε.Ι στους οποίους το ποσοστό ανεργίας το **2000** παρέμεινε στα ίδια επίπεδα με εκείνο του **1993**.

Ένα ακόμα συμπέρασμα από τον πίνακα **1.9** είναι ότι τα ποσοστά ανεργίας των γυναικών είναι ακόμα υψηλότερα το **2000** σε σύγκριση με το **1981** σε όλα τα επίπεδα εκπαίδευσης, ενώ οι γυναίκες με απολυτήριο Γ' τάξης μέσης εκπαίδευσης είναι εκείνες που εμφανίζουν τα υψηλότερα ποσοστά ανεργίας με το ποσοστό να αγγίζει το **19,3 %** το **2000** για τις γυναίκες αυτής της βαθμίδας εκπαίδευσης.

Πίνακας 1.8 α

Ποσοστά συμμετοχής ανδρών και γυναικών ηλικίας 25 ετών και άνω μαζί
χωριστά κατά επίπεδο εκπαίδευσης τα έτη 1989, 1993, 2000

<i>Επίπεδο εκπαίδευσης</i>	<i>1989</i>	<i>1993</i>	<i>2000</i>
ΣΥΝΟΛΟ			
<i>Πτυχιούχοι ΑΕΙ</i>	79,6	80,5	80,4
<i>Πτυχιούχοι Ανώτερων Τ.Ε Σχολών</i>	81,3	81,9	80,4
<i>Απολυτήριο Μέσης Εκπαίδευσης</i>	58,9	59,0	62,8
<i>Απολυτήριο Γ' τάξης Μέσης Εκπαίδευσης</i>	60,5	60,1	63,3
<i>Απολυτήριο Στοιχειώδους Εκπαίδευσης</i>	53,7	47,5	41,1
<i>Δεν τελείωσαν Στοιχειώδη Εκπαίδευση</i>	26,0	21,5	13,4
ΣΥΝΟΛΟ	52,7	51,4	52,1
ΑΝΔΡΕΣ			
<i>Πτυχιούχοι ΑΕΙ</i>	81,2	81,9	81,2
<i>Πτυχιούχοι Ανώτερων Τ.Ε Σχολών</i>	87,9	88,0	84,4
<i>Απολυτήριο Μέσης Εκπαίδευσης</i>	48,4	77,0	77,6
<i>Απολυτήριο Γ' τάξης Μέσης Εκπαίδευσης</i>	79,3	79,2	80,3
<i>Απολυτήριο Στοιχειώδους Εκπαίδευσης</i>	72,6	66,0	55,0
<i>Δεν τελείωσαν Στοιχειώδη Εκπαίδευση</i>	39,2	33,5	21,5
ΣΥΝΟΛΟ	71,2	69,1	66,2
ΓΥΝΑΙΚΕΣ			
<i>Πτυχιούχοι ΑΕΙ</i>	77,1	78,6	79,4
<i>Πτυχιούχοι Ανώτερων Τ.Ε Σχολών</i>	70,3	74,1	76,1
<i>Απολυτήριο Μέσης Εκπαίδευσης</i>	41,0	41,7	48,1
<i>Απολυτήριο Γ' τάξης Μέσης Εκπαίδευσης</i>	31,2	34,6	40,8
<i>Απολυτήριο Στοιχειώδους Εκπαίδευσης</i>	36,0	30,7	29,0
<i>Δεν τελείωσαν Στοιχειώδη Εκπαίδευση</i>	19,5	15,5	9,6
ΣΥΝΟΛΟ	35,9	35,3	39,3

Πίνακας 1.8 β

Σχέση ποσοστών συμμετοχής γυναικών προς τα ποσοστά συμμετοχής των ανδρών κατά επίπεδο εκπαίδευσης

<i>Επίπεδο εκπαίδευσης</i>	<i>1989</i>	<i>1993</i>	<i>2000</i>
<i>Πτυχιούχοι ΑΕΙ</i>	0,95	0,96	0,98
<i>Πτυχιούχοι Ανώτερων Τ.Ε Σχολών</i>	0,80	0,84	0,90
<i>Απολυτήριο Μέσης Εκπαίδευσης</i>	0,52	0,54	0,62
<i>Απολυτήριο Γ'τάξης Μέσης Εκπαίδευσης</i>	0,39	0,44	0,51
<i>Απολυτήριο Στοιχειώδους Εκπαίδευσης</i>	0,50	0,47	0,53
<i>Δεν τελείωσαν Στοιχειώδη Εκπαίδευση</i>	0,50	0,46	0,45
ΣΥΝΟΛΟ	0,50	0,51	0,59

Πίνακας 1.9

Ποσοστά ανεργίας ανδρών και γυναικών ηλικίας 25 ετών και άνω μαζί και χωριστά κατά επίπεδο εκπαίδευσης τα έτη 1989, 1993, 2000

<i>Επίπεδο εκπαίδευσης</i>	<i>1989</i>	<i>1993</i>	<i>2000</i>
ΣΥΝΟΛΟ			
<i>Πτυχιούχοι ΑΕΙ</i>	4,8	6,8	6,7
<i>Πτυχιούχοι Ανώτερων Τ.Ε Σχολών</i>	7,6	10,5	10,5
<i>Απολυτήριο Μέσης Εκπαίδευσης</i>	7,6	8,1	10,6
<i>Απολυτήριο Γ'τάξης Μέσης Εκπαίδευσης</i>	5,3	7,7	9,9
<i>Απολυτήριο Στοιχειώδους Εκπαίδευσης</i>	3,5	5,4	7,1
<i>Δεν τελείωσαν Στοιχειώδη Εκπαίδευση</i>	2,8	3,9	4,2
ΣΥΝΟΛΟ	4,7	6,6	8,6
ΑΝΔΡΕΣ			
<i>Πτυχιούχοι ΑΕΙ</i>	4,0	4,8	4,7
<i>Πτυχιούχοι Ανώτερων Τ.Ε Σχολών</i>	5,3	7,4	6,2
<i>Απολυτήριο Μέσης Εκπαίδευσης</i>	4,3	5,1	6,7
<i>Απολυτήριο Γ'τάξης Μέσης Εκπαίδευσης</i>	3,1	5,0	6,2
<i>Απολυτήριο Στοιχειώδους Εκπαίδευσης</i>	20,	3,8	4,7
<i>Δεν τελείωσαν Στοιχειώδη Εκπαίδευση</i>	2,1	3,5	3,1
ΣΥΝΟΛΟ	3,0	4,6	5,6
ΓΥΝΑΙΚΕΣ			
<i>Πτυχιούχοι ΑΕΙ</i>	6,1	9,8	9,3
<i>Πτυχιούχοι Ανώτερων Τ.Ε Σχολών</i>	12,4	15,2	15,5
<i>Απολυτήριο Μέσης Εκπαίδευσης</i>	13,5	13,5	16,9
<i>Απολυτήριο Γ'τάξης Μέσης Εκπαίδευσης</i>	14,0	15,9	19,3
<i>Απολυτήριο Στοιχειώδους Εκπαίδευσης</i>	6,3	8,4	11,0
<i>Δεν τελείωσαν Στοιχειώδη Εκπαίδευση</i>	3,4	4,2	5,4
ΣΥΝΟΛΟ	7,9	10,4	13,3

3.4 Η διάρκεια της ανεργίας στο σύνολο των ανέργων

Το πρώτο γενικό συμπέρασμα που καταγράφεται είναι ότι από το 1981 και έπειτα δεν έχει αυξηθεί μόνο το ποσοστό των ανέργων αλλά και η διάρκεια που τα άτομα αυτά παραμένουν εκτός του εργατικού δυναμικού. Γεγονός που εν μέρει προέρχεται και από την κυβερνητική πολιτική που ακολουθήθηκε κυρίως την δεκαετία του **1980** όπου αυξήθηκαν σημαντικά οι παροχές που δίνονται στα άτομα που χαρακτηρίζονται ως άνεργοι. Όπως μπορούμε να συμπεράνουμε και από τον πίνακα **1.10** περισσότεροι είναι οι άνεργοι που συγκεντρώνονται στις ομάδες διάρκειας 6-11 μηνών ανεργίας και 12 μήνες και άνω.

Αξίζει να διευκρινιστεί ότι **1981** τα άτομα που είχαν μείνει εκτός εργατικού δυναμικού για χρονικό διάστημα 6-11 μηνών ήταν **32.0000** ενώ αντίστοιχα **το 2000** ο αριθμός είχε αυξηθεί σε **81.200**, και συγκεκριμένα από τον πίνακα **1.10** έχουμε ότι το 1981 οι γυναίκες που χαρακτηρίστηκαν ως άνεργες για διάστημα 6-11 μήνες ήταν **14.800** ενώ οι άνδρες ήταν **17.200** όμως το **2000** οι άνεργες γυναίκες ήταν περισσότερες και συγκεκριμένα **48.700** ενώ οι άνδρες ήταν **32.500**. Επιπλέον έχουν αυξηθεί τα άτομα που μένουν εκτός εργατικού δυναμικού για μεγάλο χρονικό διάστημα και συγκεκριμένα από 12 μήνες και άνω. Συνολικά οι άνεργοι από 12 μήνες και άνω το **1981** ήταν **31.100** ενώ το **2000** ήταν **285.600**. Οι άνεργοι άνδρες (από 12 μήνες και άνω) το **1981** ήταν **12.0000** ενώ το **2000** ήταν **99.700** ενώ για τις γυναίκες τα νούμερα εμφανίζουν την κατάσταση χειρότερη συγκριτικά με εκείνη των ανδρών. Οι γυναίκες που αντιμετώπισαν την ανεργία για χρονικό διάστημα άνω των 12 μηνών το **1981** ήταν **19.100** αλλά το **2000** οι άνεργες γυναίκες είχαν αυξηθεί σε **185.900**. Το κυριότερο συμπέρασμα είναι ότι στη διάρκεια των χρόνων αυξήθηκε το χρονικό διάστημα που τα άτομα παραμένουν εκτός εργατικού δυναμικού και συνεπώς το πρόβλημα της ανεργίας γίνεται ακόμα πιο δυσοίωνα για την ελληνική πραγματικότητα και οικονομία.

Πίνακας 1.10

Άνεργοι άνδρες και γυναίκες άνω των 15 ετών μαζί και χωριστά σε κατηγορίες ανάλογα με την διάρκεια της ανεργίας τα έτη 1981, 1981, 1989, 1993, 2000

<u>ΣΕ ΧΙΛΙΑΔΕΣ</u>					
	<i>1981</i>	<i>1989</i>	<i>1993</i>	<i>2000</i>	
ΣΥΝΟΛΟ					
<i>Κάτω του μήνα</i>	15.400	15.900	21.700	16.700	
<i>3-5 μήνες</i>	30.800	39.800	49.100	65.100	
<i>6-11 μήνες</i>	32.000	60.800	77.500	81.200	
<i>12 μήνες και άνω</i>	31.100	150.900	198.900	285.600	
<i>ΣΥΝΟΛΟ</i>	130.900	288.600	384.100	489.000	
ΑΝΔΡΕΣ					
<i>Κάτω του μήνα</i>	<i>10.400</i>	9.500	10.900	10.000	
<i>3-5 μήνες</i>	<i>20.300</i>	20.600	24.200	28.700	
<i>6-11 μήνες</i>	<i>17.200</i>	22.800	36.300	32.500	
<i>12 μήνες και άνω</i>	<i>12.000</i>	46.800	67.000	99.700	
<i>ΣΥΝΟΛΟ</i>	<i>73.900</i>	110.300	157.400	192.200	
ΓΥΝΑΙΚΕΣ					
<i>Κάτω του μήνα</i>	5.000	6.400	10.800	6.700	
<i>3-5 μήνες</i>	10.500	19.200	24.900	36.400	
<i>6-11 μήνες</i>	14.800	38.000	41.200	48.700	
<i>12 μήνες και άνω</i>	19.100	104.100	131.900	185.900	
<i>ΣΥΝΟΛΟ</i>	57.000	178.300	226.700	296.700	
ΓΥΝΑΙΚΕΣ ΩΣ ΠΟΣΟΣΤΟ ΤΟΥ ΣΥΝΟΛΟΥ					
<i>Κάτω του μήνα</i>	<i>32,5</i>	<i>40,3</i>	<i>49,8</i>	<i>40,3</i>	
<i>1-2 μήνες</i>	<i>35,2</i>	<i>50,0</i>	<i>48,5</i>	<i>47,2</i>	
<i>3-5 μήνες</i>	<i>34,1</i>	<i>48,2</i>	<i>50,7</i>	<i>55,9</i>	
<i>6-11 μήνες</i>	<i>46,3</i>	<i>62,5</i>	<i>53,2</i>	<i>60,2</i>	
<i>12 μήνες και άνω</i>	<i>61,4</i>	<i>69,0</i>	<i>66,3</i>	<i>65,1</i>	
<i>ΣΥΝΟΛΟ</i>	<i>43,5</i>	<i>61,8</i>	<i>59,0</i>	<i>60,7</i>	

Β.ΜΕΡΟΣ : Ο ΝΟΜΟΣ ΤΟΥ ΟΚΥΝ ΚΑΙ ΕΜΠΕΙΡΙΚΗ ΕΡΕΥΝΑ
ΓΙΑ ΤΗΝ ΕΦΑΡΜΟΓΗ ΤΟΥ ΣΤΙΣ 13 ΠΕΡΙΦΕΡΕΙΕΣ ΤΗΣ
ΕΛΛΑΔΑΣ

4. Ορισμός και ανάλυση του νόμου του Okun

Στο δεύτερο μέρος της παρούσας ανάλυσης γίνεται μία εμπειρική προσπάθεια να διευκρινιστεί η εξέλιξη της ανεργίας στην Ελλάδα ανά περιφέρεια από το **1988** μέχρι και το **2003** με τη βοήθεια του νόμου του Okun(1962) και συνεπώς να εξεταστεί εάν υπάρχει εφαρμογή του νόμου σε κάθε περιφέρεια της Ελλάδας.

Ο γνωστός νόμος του Okun, ορίζει ότι υπάρχει μακροοικονομική συσχέτιση μεταξύ εκροής και ανεργίας και συνεπώς συσχετίζει το επίπεδο της δραστηριότητας στην αγορά αγαθών με το επίπεδο της δραστηριότητας στην αγορά εργασίας μέσα στη διάρκεια ενός επιχειρηματικού κύκλου.

Συγκεκριμένα ο νόμος θέτει μία σχέση μεταξύ της παραγωγής και του ρυθμού ανεργίας. Ο Okun θεωρεί ότι μία ποσοστιαία αλλαγή στο ποσοστό της εκροής σχετίζεται με μία αλλαγή στο ποσοστό της ανεργίας σε ποσοστό περίπου 3% (στην αντίθετη κατεύθυνση).

Για να γίνει λοιπόν περισσότερο κατανοητός ο νόμος του Okun θα πρέπει να γίνει διευκρίνιση του όρου «*Δυνητικό Προϊόν*» ο οποίος χρησιμοποιείται στην διατύπωση του νόμου.

Το δυνητικό λοιπόν προϊόν αποτελεί ένα μέτρο των παραγωγικών δυνατοτήτων μίας οικονομίας εφόσον μας δίνει το προϊόν το οποίο δύναται να παραχθεί σε μία οικονομία υπό συνθήκες πλήρους απασχόλησης του εργατικού δυναμικού.

Επιπλέον ως ποσοστό της πλήρους απασχόλησης ορίζεται το ελάχιστο ποσοστό ανεργίας το οποίο θεωρείται αναπόφευκτο εξαιτίας του γεγονότος, ότι η απασχόληση όλου του διαθέσιμου εργατικού δυναμικού δεν είναι πάντοτε εφικτή εξαιτίας της ύπαρξης της ανεργίας τριβής, της εποχιακής αλλά και της διαρθρωτικής ανεργίας.

Μία εκδοχή λοιπόν του νόμου του Okun(1962), ο οποίος εκφράσει την σχέση μεταξύ παραγωγής και ανεργίας κατέληξε στην παρακάτω εξίσωση.

$$U_t - U_{t-1} = 1/k(\Delta y_t^* - \Delta y_t) \quad (1)$$

Όπου U_t είναι το ποσοστό της ανεργίας, ενώ Δy_t είναι ο ρυθμός μεγέθυνσης του πραγματικού ΑΕΠ και Δy_t^* είναι ο ρυθμός μεγέθυνσης του δυνητικού ΑΕΠ. Τέλος η μεταβλητή $1/k$ εκφράζει το συντελεστή του Okun ο οποίος δείχνει την επίδραση του ρυθμού μεγέθυνσης του πραγματικού ΑΕΠ στο ποσοστό της ανεργίας.

Συνεπώς από τη σχέση (1) μπορούμε να συμπεράνουμε ότι για να καταφέρει μία οικονομία να μην αυξάνει το ποσοστό της ανεργίας, και να το διατηρεί σταθερό θα πρέπει ο ρυθμός ανάπτυξης του πραγματικού ΑΕΠ να ισούται με το ρυθμό ανάπτυξης του δυνητικού ΑΕΠ. Συνεπάγεται λοιπόν ότι για να επιτύχει μία οικονομία μείωση του ποσοστού ανεργίας θα πρέπει ο ρυθμός ανάπτυξης του πραγματικού ΑΕΠ να είναι μεγαλύτερος του ρυθμού ανάπτυξης του δυνητικού ΑΕΠ.

Περαιτέρω ο συντελεστής του Okun αποτελεί ένα μέτρο για το επίπεδο ανταπόκρισης της ανεργίας στο επίπεδο ανάπτυξης της εκροής, καθώς καθορίζει το κόστος της ανεργίας σε όρους εκροής.

Επιπλέον μπορούμε να πούμε ότι η σχέση μεταξύ ανεργίας και εκροής που εκφράζεται μέσα από τον νόμο του Okun και έχει προσεγγίσει το ενδιαφέρον αρκετών οικονομολόγων, αν συνδυαστεί με την καμπύλη Phillips προσδιορίζει την συνολική καμπύλη προσφοράς, που μπορεί να έχει εφαρμογές στην συνολική μακροοικονομική πολιτική και συγκεκριμένα στον καθορισμό του επιπέδου ανάπτυξης.

Επιπλέον σύμφωνα και με άλλους ερευνητές όπως είναι οι *P.Perman* και *C.Tavera*(2004), οι οποίοι προχωρούν σε αναφορά στον νόμο του Okun θεωρούν ότι η επιλογή ως προς τον συντελεστή του Okun πρέπει να γίνεται έπειτα από ορισμένους συλλογισμούς σχετικά με τις συνθήκες παραγωγής και εργασίας που επικρατούν σε κάθε οικονομία. Αρχικά οι περισσότερες εμπειρικές έρευνες αποδεικνύουν την αρνητική σχέση μεταξύ ανεργίας και εκροής και το σημαντικό στοιχείο των περισσότερων είναι ότι η τιμή για τον συντελεστή αυτό δεν είναι σταθερή μεταξύ των διαφόρων χωρών και επιπλέον ο συντελεστής δεν παραμένει σταθερός στην διάρκεια του χρόνου.

Επιπλέον Οι *P.Perman* και *C.Tavera* (2004) αναφέρουν ότι πολλοί είναι εκείνοι οι ερευνητές οι οποίοι έχουν καταλήξει σε μη σταθερότητα του συντελεστή του Okun

όπως είναι οι *Απέργης και Ρεζίτης (2003)*, *Lee(2000)*, *Moosa (1997)*, *Sogner και Stiassny (2002)*.

Η τιμή του συντελεστή αλλάζει εφόσον οι συνθήκες τόσο στην αγορά της εργασίας αλλά και οι συνθήκες παραγωγής διαφοροποιούνται μέσα στη διάρκεια του χρόνου. Περισσότερα αναλυτικά ο *Lee(2000)* αναφέρεται στον νόμο του *Okun* και υποστηρίζει ότι η τιμή του συντελεστή διαφοροποιείται για παράδειγμα λόγω των αλλαγών που υπάρχουν στο εργατικό δυναμικό π.χ λόγω της αυξανόμενης συμμετοχής των γυναικών αλλά και της μείωση της παραγωγικότητας που μπορεί να σημειωθεί σε ορισμένες οικονομίες.

Στην διαφοροποίηση της τιμής του συντελεστή του *Okun* αναφέρεται και ο *Weber(1995)* και θεωρεί ότι η σχέση μεταξύ ανεργίας και εκροής είναι για την μακροοικονομία ένα σημαντικό χαρακτηριστικό από την πλευρά της προσφοράς.

Υποστηρίζει λοιπόν ότι όταν υπάρχουν “shocks” που να διαστρεβλώνουν με μη αναμενόμενο τρόπο την παραγωγικότητα, ή όταν το ποσοστό παραγωγής της εκροής αυξάνεται (δηλαδή η οικονομία βρίσκεται σε περίοδο ανάκαμψης), τότε οι επιχειρήσεις θα προσλάβουν περισσότερους εργαζόμενους για την επιπλέον παραγωγή, όταν όμως η οικονομία περιέλθει στο τμήμα εκείνο του επιχειρηματικού κύκλου στον οποίο θα κυριαρχεί η ύφεση τότε ένα μέρος από τους εργαζόμενους θα αναγκαστεί να αποχωρήσει από την εργασία του, το συμπέρασμα λοιπόν είναι ότι ανάλογα με το αν η οικονομία βρίσκεται στην ύφεση ή στην ανάκαμψη του επιχειρηματικού κύκλου θα διαφοροποιείται και η τιμή του συντελεστή του *Okun*.

Συνοπτικά λοιπόν ο συντελεστής του *Okun* έχει σημαντικές συνέπειες για την εφαρμογή της μακροοικονομικής πολιτικής καθώς ο συγκεκριμένος συντελεστής αποτελεί ένα μέτρο της αλληλεξάρτησης της εκροής καθώς και του τρόπου με τον οποίο κινείται η εισροή της εργασίας σε μία οικονομία γύρω από την μακροπρόθεσμη ισορροπία. Επιπλέον σημαντικό να αναφερθεί ότι ο συγκεκριμένος νόμος αποτελεί και ένα μέτρο του κατά πόσο ανταποκρίνεται το ποσοστό της ανεργίας στους ρυθμούς ανάπτυξης της εκροής, όρος που αναφέρεται στη διεθνή βιβλιογραφία ως «*the sacrifice ratio*».

Τέλος ο νόμος του *Okun* σχετίζεται με τις αποκλίσεις που εμφανίζονται στα πραγματικά ποσοστά της εκροής και της ανεργίας από τα μακροχρόνια επίπεδα τους που θα μπορούσαν να επιτευχθούν σε συνθήκες πλήρους απασχόλησης. Στο σημείο αυτό θα πρέπει κανείς να λάβει υπόψη του ότι η διαφορετική μακροοικονομική δομή

που υπάρχει σε κάθε οικονομία συμβάλλει με διαφορετικό τρόπο και οδηγεί σε διαφορετικά επίπεδα ενδεχόμενου επιπέδου εκροής και ποσοστού ανεργίας.

5. Συνοπτική αναφορά των ερευνών που έχουν γίνει σχετικά με τον νόμο του Οκун στις περιφέρειες της Ελλάδας και τα κυριότερα συμπεράσματα από τις έρευνες αυτές

Ξεκινώντας αυτή την συνοπτική αναφορά σχετικά με τις έρευνες που έχουν γίνει για την εφαρμογή του νόμου του Οκун στις περιφέρειες της Ελλάδας αρχικά γίνεται αναφορά στον Χριστόπουλο(2004).

Συγκεκριμένα ο Χριστόπουλος θεωρεί ότι η περίπτωση της Ελλάδας είναι η πλέον κατάλληλη για την διερεύνηση της σχέσης ανεργίας και εκροής λόγω της εμφάνισης υψηλού ποσοστού ανεργίας, και προσπαθεί λοιπόν να ελέγξει αυτή τη συσχέτιση με δεδομένα που καλύπτουν την περίοδο από το 1971 έως το 1993.

Στόχος της έρευνας του Χριστόπουλου είναι η διερεύνηση της συσχέτισης ανεργίας και εκροής ανά περιφέρεια, γιατί μία τέτοιου είδους ανάλυση παρέχει χρήσιμες πληροφορίες σχετικά με τις κυβερνητικές πολιτικές που θα πρέπει να ακολουθηθούν στην προσπάθεια μείωσης του ποσοστού της ανεργίας.

Αρχικά αναφέρουμε ότι για την διερεύνηση αυτής της συσχέτισης χρησιμοποιεί ελέγχους για να διαπιστωθεί εάν εμφανίζεται το πρόβλημα της μοναδιαίας ρίζας (unit root) δηλαδή το πρόβλημα της μη στασιμότητας στα δεδομένα και επιπλέον χρησιμοποιεί τεχνικές συνολοκλήρωσης για την εδραίωση της μακροπρόθεσμης σχέσης που υπάρχει μεταξύ ανεργίας και εκροής.

Στην έρευνα του ο Χριστόπουλος χρησιμοποιεί δεδομένα “panel” εφόσον δεν διατίθενται χρονοσειρές για μεγάλα χρονικά διαστήματα.

Αρχικά χρησιμοποιεί το μοντέλο που χρησιμοποιήθηκε από τον Prachowny(1993), το οποίο είναι το ακόλουθο:

$$\ln(Y_{it}/Y^*_{it})=\beta_i \ln(U_{it}/U^*_{it})+e_{it} \quad (2)$$

όπου Y_{it} και U_{it} είναι το Ακαθάριστο Εγχώριο Προϊόν και το αντίστοιχο ποσοστό της ανεργίας, ενώ οι μεταβλητές με αστερίσκο αντιστοιχούν στις πιθανές τιμές που μπορούν να λάβουν οι μεταβλητές του ΑΕΠ και της ανεργίας.

Η εκτίμηση του μοντέλου του *Prachowny(1993)*, γίνεται με την μέθοδο Fully-Modified OLS όπου η μέθοδος αυτή είναι η πλέον κατάλληλη για ετερογενή δεδομένα. Σε αυτή την μεθοδολογία δίνεται έμφαση στο πρόβλημα της μη-σταθερότητας που εμφανίζεται στην παλινδρόμηση.

Συνεχίζοντας να αναφέρουμε ότι για να μην υπάρχουν μεροληπτικές εκτιμήσεις από το μοντέλο του *Prachowny(1993)*, το οποίο και χρησιμοποιείται στην παρούσα ανάλυση, όπως ήδη αναφέραμε, γίνεται έλεγχος για την εμφάνιση του προβλήματος της μοναδιαίας ρίζας και εάν όντως υφίσταται αυτό το πρόβλημα θα πρέπει να εξασφαλισθεί ότι το μοντέλο που χρησιμοποιείται μπορεί να οδηγήσει σε έγκυρες εκτιμήσεις για την μακροπρόθεσμη συσχέτιση μεταξύ ανεργίας και εκροής. Υπό αυτή την προϋπόθεση η συσχέτιση αυτή διερευνάται χρησιμοποιώντας την μέθοδο της συνολοκλήρωσης που προτάθηκε από τους *Attfield-Silverstone (1999)*. Εάν τελικά η συνολοκλήρωση υφίσταται τότε η εξίσωση του μοντέλου που χρησιμοποιείται αντιπροσωπεύει μία μακροπρόθεσμη συσχέτιση.

Συνεπώς ο *Χριστόπουλος* προχωράει σε έλεγχο για την ύπαρξη του προβλήματος της μοναδιαίας ρίζας (unit-root) . Στην παρούσα όμως ανάλυση χρησιμοποιούνται panel δεδομένα και για αυτό χρησιμοποιείται ο έλεγχος *Im-Pesaran-Shin(1997)*, δεν μπορεί να χρησιμοποιηθεί ο έλεγχος *Dickey-Fuller(ADF)*, εφόσον το μειονέκτημα του συγκεκριμένου ελέγχου είναι ότι μπορεί να χρησιμοποιηθεί μόνο σε δεδομένα που αφορούν χρονοσειρές.

Το επόμενο βήμα είναι ό ο *Χριστόπουλος* προχωράει σε έλεγχο της ύπαρξης συνολοκλήρωσης και εφόσον όπως έχουμε ήδη αναφέρει έχουμε “panel” δεδομένα χρησιμοποιείται ο έλεγχος *Pedroni(1997)*.

Σύμφωνα λοιπόν με τα αποτελέσματα , μπορούμε να ισχυριστούμε ότι υφίσταται συνολοκλήρωση μεταξύ ανεργίας και εκροής που συνεπάγεται ότι υπάρχει μία μακροπρόθεσμη σχέση η οποία συνδέει αυτές τις δύο μεταβλητές .

Η εκτίμηση τώρα με τη βοήθεια μοντέλου του *Prachowny(1993)*, με δεδομένο ότι υφίσταται συνολοκλήρωση καταλήγει στο ότι ο νόμος του Okun έχει εφαρμογή σε 6 από τις 13 περιφέρειες της Ελλάδας και συγκεκριμένα για την Ήπειρο όπου η τιμή του συντελεστή είναι (-0,68), τα Ιόνια Νησιά (-0,49), την Δυτική Ελλάδα (-0,68), την Κεντρική Ελλάδα(-0,37), την Πελοπόννησο(-0,32) και την Κρήτη.(0,17). Σε αυτές τις περιοχές η εκροή ακολουθεί τις διακυμάνσεις της ανεργίας.

Στο σημείο αυτό να σημειώσουμε ότι στην περίπτωση της Δυτικής Ελλάδας η συσχέτιση μεταξύ ανεργίας και εκροής γίνεται αποδεκτή σε επίπεδο σημαντικότητας 10%.

Ο Χριστόπουλος λοιπόν καταλήγει ότι η μεγαλύτερη λοιπόν επίδραση της ανεργίας από την ανάπτυξη της εκροής παρατηρείται στην Κρήτη ενώ η μικρότερη επίδραση εμφανίζεται στην Κεντρική Ελλάδα.

Ο Χριστόπουλος λοιπόν υποστηρίζει ότι το κυριότερο συμπέρασμα αυτής της έρευνας είναι ότι η απουσία στατιστικής σημαντικότητας, που σημειώνεται στις υπόλοιπες περιφέρειες για την συσχέτιση μεταξύ ανεργίας και εκροής σε συνολικό επίπεδο δείχνει ότι μία κυκλική ανάκαμψη δεν θα οδηγήσει σε μείωση της ανεργίας. Το αποτέλεσμα αυτό επηρεάζεται και από τις συνθήκες που επικρατούν στην ελληνική αγορά εργασίας, και στην προστασία που παρέχει η ελληνική νομοθεσία για τους εργαζόμενους, με αποτέλεσμα να υπάρχει περιορισμός στις επιχειρήσεις για προσαρμογή στο επιθυμητό επίπεδο της εργασίας.

Περαιτέρω έλεγχος για τον συντελεστή του Okun κατά την περίοδο από το **1960** έως το **1997** γίνεται και από τους *Απέργη και Ρεζίτη (2003)*, όπου όμως αυτή τη φορά ο ελλαδικός χώρος είναι χωρισμένος σε 8 περιφέρειες. Οι περιφέρειες αυτές ορίζονται ως εξής: 1.Ανατολική Μακεδονία, 2.Κεντρική και Δυτική Μακεδονία, 3.Θεσσαλία, 4.Ήπειρος, 5.Αττική και Στερεά Ελλάδα, 6.Δυτική Ελλάδα μαζί με τα Ιόνια Νησιά και την Πελοπόννησο, 7.τα νησιά του Βορείου Αιγαίου και 8.Τα νησιά του Νοτίου Αιγαίου και την Κρήτη.

Για την διεξαγωγή των αποτελεσμάτων του οι *Απέργης και Ρεζίτης* εκτιμούν τα κυκλικά στοιχεία της ανεργίας και της εκροής με την μέθοδο «αποσύνθεσης» *Hodrick και Prescott* καθώς και με την μέθοδο *Band-pass*, η μέθοδος αυτή βασίζεται στους *Baxter και King(1995)*.

Επιπλέον χρησιμοποίησαν ελέγχους για να διαπιστώσουν εάν εμφανίζεται το πρόβλημα της μοναδιαίας ρίζας, και διαπίστωσαν ότι εμφανίζεται το πρόβλημα της μη στασιμότητας στις μεταβλητές του Ακαθάριστου Εγχώριου Προϊόντος και του ποσοστού της ανεργίας .

Συνεπώς οι *Απέργης και Ρεζίτης* αρχικά χρησιμοποίησαν την ακόλουθη μορφή εξίσωσης (που βασίζονται στην αρχική εξίσωση που χρησιμοποιείται από τον Okun):

$$(y - y^T)_t = \beta_0 + \beta_{1t}(u - u^T)_t + u_t \quad (3)$$

$$(y - y^T)_t = \beta_{00} + \beta_{11} (u - u^T)_t + u_t \quad (4)$$

Η πρώτη εξίσωση χρησιμοποιείται για την περίοδο από το 1960 μέχρι και το 1981 και αντίστοιχα η δεύτερη για την περίοδο μετά το 1981 μέχρι το 1997.

Οι *Απέργης και Ρεζίτης* εισήγαγαν στο μοντέλο μία ψευδομεταβλητή (D_t) που παίρνει την τιμή 0 για την περίοδο 1981 και την τιμή 1 για την περίοδο μετά το 1981, ώστε να διαπιστώσουν εάν διαφοροποιείται η τιμή που λαμβάνει η τιμή του συντελεστή πριν και μετά την περίοδο του 1981. Συνεπώς οι 2 παραπάνω εξισώσεις παίρνουν την ακόλουθη μορφή

$$(y - y^T)_t = \beta_0 + \beta_{it}(u - u^T)_t + \gamma[D_t(u - u^T)_t] + v_t \quad (5)$$

Και άρα η τελευταία εξίσωση παίρνει την ακόλουθη μορφή για την περίοδο πριν το 1981

$$(y - y^T)_t = \beta_0 + \beta_i(u - u^T)_t + v_t \quad (6)$$

και την ακόλουθη μορφή για την περίοδο μετά το 1981

$$(y - y^T)_t = \beta_0 + (\beta_{it} + \gamma)(u - u^T)_t + v_t \quad (7)$$

Τα αποτελέσματα τους έδειξαν ότι υπάρχει εφαρμογή του νόμου του Okun πραγματικά η τιμή που λαμβάνει ο συντελεστή διαφοροποιήθηκε μετά το 1981.

Επιπλέον κατέληξαν ότι δεν υπάρχουν μεγάλες διαφορές όσο αφορά την τιμή που λαμβάνει ο συντελεστή του Okun μεταξύ των διαφόρων περιοχών εκτός από τις περιπτώσεις της Ηπείρου και των νησιών του Νοτίου Αιγαίου, όπου η τιμή που λαμβάνει ο συντελεστής του Okun είναι μεγαλύτερη σε σύγκριση με τις υπόλοιπες περιφέρειες.

Συγκεκριμένα για τον λόγο αυτό οι *Απέργης και Ρεζίτης* προτείνουν για την επίτευξη του στόχου της μείωσης του ποσοστού της ανεργίας οι κυβερνήσεις να δώσουν έμφαση στην ανάπτυξη ορισμένων τομέων της ελληνικής οικονομίας, και συγκεκριμένα στην αγορά εργασίας. Αυτό θα έχει ως αποτέλεσμα την αύξηση του ανταγωνισμού και συνεπώς την αύξηση της παραγωγικότητας της εργασίας που θα οδηγήσει σε αύξηση της παραγωγικότητας στο σύνολο της οικονομίας και συνεπώς στη μείωση του ποσοστού της ανεργίας σε όλες τις περιοχές

6. Εμπειρική Ανάλυση

Δεδομένα

Στην παρούσα έρευνα χρησιμοποιήθηκαν στατιστικά στοιχεία από την Ε.Σ.Υ.Ε τόσο για την μεταβλητή του Ακαθάριστου Εγχώριου Προϊόντος, χρησιμοποιώντας ως έτος βάσης το 2000, όσο και για την μεταβλητή της ανεργίας (Για τον αποπληθωρισμό της μεταβλητής του ΑΕΠ χρησιμοποιήθηκε ο δείκτης τιμών καταναλωτών που αντλήθηκε από τη βάση δεδομένων του Οργανισμού Οικονομικής Συνεργασίας και Ανάπτυξης «Ο.Ο.Σ.Α»), και για την οικονομετρική διερεύνηση χρησιμοποιήθηκε το οικονομετρικό πρόγραμμα STATA (9.1)

6.1 Το μοντέλο

Όπως ήδη έχουμε αναφέρει σε προηγούμενο τμήμα μία εκδοχή για τον νόμο του Okun είναι η ακόλουθη:

$$U_t - U_{t-1} = 1/k (\Delta y_t^* - \Delta y_t)$$

Το μοντέλο όμως που θα χρησιμοποιηθεί στην παρούσα ανάλυση δεν θα περιέχει δυνητικά μεγέθη και η αιτία είναι ώστε στα τελικά αποτελέσματα να μην επηρεασθεί η τιμή που θα πάρει ο συντελεστής του Okun από τα μεγέθη αυτά και συνεπώς να μην υπάρχει μία τάση από την οποία θα πρέπει να αφαιρεθούν τα κυκλικά στοιχεία.

Για αυτό υποθέτουμε ότι ο ρυθμός ανάπτυξης του δυνητικού ΑΕΠ παραμένει σταθερός και άρα η παραπάνω σχέση θα έχει την ακόλουθη μορφή

$$U_t - U_{t-1} = 1/k \Delta y_t^* - 1/k \Delta y_t = a - \beta \Delta y_t \quad (8)$$

Όπου τώρα το a είναι μία σταθερά και το β εκφράζει τον συντελεστή του Okun.

Η εξίσωση (8) αποτελεί μία εκδοχή αυτή του νόμου του Okun (1971).

Και άρα εδώ ο συντελεστής του Okun δίνεται από την τιμή που παίρνει ο συντελεστής β . Ο συντελεστής a είναι μία σταθερά που εκφράζει την μεταβολή που συντελείται στο ποσοστό της ανεργίας αν ο ρυθμός μεγέθυνσης του πραγματικού ΑΕΠ είναι μηδέν.

Επιπλέον αναφέρουμε ότι στην Ελλάδα μετά το **1980** σημειώθηκαν σημαντικές αλλαγές στην αγορά εργασίας τόσο στο σύνολο του ελλαδικού χώρου όσο και στις επιμέρους περιφέρειες (τις οποίες έχουμε αναφέρει αναλυτικά σε προηγούμενες ενότητες) οι οποίες συντέλεσαν στην δημιουργία του φαινομένου της υστέρησης δηλαδή στο γεγονός ότι η ανεργία δεν αντιδρά αμέσως στις μεταβολές του ΑΕΠ.

Συνεπώς σε αυτή την εκδοχή του νόμου του Okun θα προστεθεί ακόμα μία μεταβλητή ώστε να ληφθεί υπόψη το φαινόμενο της υστέρησης. Και η μεταβλητή αυτή είναι η $U_{t-1} - U_{t-2}$. Άρα η τελική μορφή της εξίσωσης θα είναι:

$$U_t - U_{t-1} = a - \beta \Delta y_t + \beta_1 (U_{t-1} - U_{t-2}) \quad (9)$$

Από την παραπάνω μορφή της εξίσωσης συνεπάγεται ότι ο συντελεστής του Okun θα δίνεται από την σχέση $\beta / 1 - \beta_1$

6.2 Έλεγχοι Στασιμότητας το πρόβλημα της μοναδιαίας ρίζας

Πριν προχωρήσουμε στην εμπειρική διερεύνηση για να δούμε εάν υπάρχει εφαρμογή του νόμου του Okun στις 13 περιφέρειες της Ελλάδας έγινε έλεγχος για να διευκρινιστεί εάν εμφανίζεται το πρόβλημα της μοναδιαία ρίζας δηλαδή το πρόβλημα που εμφανίζεται όταν οι χρονοσειρές που χρησιμοποιούνται στην εμπειρική έρευνα δεν είναι στάσιμες.

Συγκεκριμένα έγινε έλεγχος στα δεδομένα που αφορούν το ΑΕΠ και το ποσοστό της ανεργίας. Ο έλεγχος στασιμότητας για αυτές τις δύο μεταβλητές έγινε χρησιμοποιώντας το *Augmented Dickey Fuller Test* (ADF),

Ο έλεγχος αυτός γίνεται εφαρμόζοντας την μέθοδο παλινδρόμησης OLS σε εξισώσεις παλινδρόμησης της παρακάτω μορφής

$$\Delta X_t = \alpha + \beta t + \delta X_{t-1} + \varepsilon_t \quad (10)$$

Λαμβάνουμε λοιπόν την απόφαση για την ύπαρξη της μοναδιαίας ρίζας στη χρονολογική σειρά X_t , σύμφωνα με τις παρακάτω υποθέσεις

H_0 : $\delta = 0$ για μη στασιμότητα εάν $t_\delta > t$

H_a : $\delta < 0$, για στασιμότητα, εάν $t_\delta < t$

Όπου t είναι η κρίσιμη τιμή για δοσμένο επίπεδο σημαντικότητας. Επιπλέον οι Dickey και Fuller παρατήρησαν ότι οι κρίσιμες τιμές εξαρτώνται από την μορφή της παλινδρόμησης για δοσμένο επίπεδο σημαντικότητας. Συνεπώς για να είναι μία χρονολογική σειρά στάσιμη, η τιμή t_δ πρέπει να είναι πολύ αρνητική αλλιώς η χρονολογική σειρά είναι μη στάσιμη.

Πράγματι για την χρονολογική σειρά της μεταβλητής του Ακαθάριστου Εγχώριου Προϊόντος και της μεταβλητής της ανεργίας χρησιμοποιώντας την μέθοδο ADF βρέθηκε ότι εμφανίζεται το πρόβλημα της μοναδιαίας ρίζας και συνεπώς της μη σταθερότητας. Χρησιμοποιώντας όμως την ίδια διαδικασία διερευνήθηκε η συμπεριφορά των χρονολογικών σειρών των πρώτων διαφορών των μεταβλητών, και

βρέθηκε ότι η χρονολογική σειρά του ΑΕΠ και της ανεργίας δεν παρουσιάζουν μοναδιαία ρίζα και άρα απορρίπτεται η μηδενική υπόθεση ή με άλλα λόγια είναι στάσιμες οι χρονολογικές σειρές. Τα αποτελέσματα για τις δύο μεταβλητές και στις 13 περιφέρειες της Ελλάδας εμφανίζονται στον παρακάτω πίνακα.

ΕΛΕΓΧΟΣ ADF				
Μεταβλητές	ΑΕΠ		ΑΝΕΡΓΙΑ	
	<i>Αρχικές μεταβλητές</i>	<i>Πρώτες Διαφορές</i>	<i>Αρχικές μεταβλητές</i>	<i>Πρώτες Διαφορές</i>
<i>1.Ανατολική Μακεδονία και Θράκη</i>	-2,138	-3,884	-2,608	-3,857
<i>2.Κεντρική Μακεδονία</i>	-1,175	-3,774	-1,297	-4,186
<i>3.Δυτική Μακεδονία</i>	-1,876	-3,889	-2,477	-3,919
<i>4.Ηπειρος</i>	-1,950	-3,789	-0,623	-4,186
<i>5.Θεσσαλία</i>	-2,234	-3,954	-0,2719	-3.715
<i>6.Ιόνια Νησιά</i>	-1,869	-3,565	-2,514	-3,745
<i>7.Δυτική Ελλάδα</i>	-2.139	-3,884	-2,326	-3,382
<i>8.Στερεά Ελλάδα</i>	-3.557	-3,712	-3,374	-3,786
<i>9.Αττική</i>	-1,468	-3,741	-0,726	-4,105
<i>10.Πελοπόννησος</i>	-2,207	-3,852	-3,632	-3.511
<i>11.Βόρειο Αιγαίο</i>	-1,938	-3,889	-2,718	-4.085
<i>12.Νότιο Αιγαίο</i>	-2,081	-3,965	-0,499	-3.577
<i>13.Κρήτη</i>	-2,474	-3,577	-2,565	-4.003

7. ΑΠΟΤΕΛΕΣΜΑΤΑ ΤΗΣ ΕΜΠΕΙΡΙΚΗΣ ΕΡΕΥΝΑΣ ΓΙΑ ΤΟΝ ΝΟΜΟ ΤΟΥ ΟΚΥΝ ΣΤΙΣ 13 ΠΕΡΙΦΕΡΕΙΕΣ ΤΗΣ ΕΛΛΑΔΑΣ

Περιφέρεια 1: Ανατολικής Μακεδονίας και Θράκης

Τα αποτελέσματα της παλινδρόμησης για την πρώτη περιφέρεια όταν χρησιμοποιείται η εξίσωση (9) είναι:

$$\text{Ανατολική Μακεδονία και Θράκη: } U_t - U_{t-1} = 0,66 - 0,17 \Delta y_t - 0,33 (U_{t-1} - U_{t-2})$$

Από την παραπάνω σχέση συμπεραίνουμε ότι εάν εμφανίζεται μηδενικός ρυθμός μεγέθυνσης του πραγματικού προϊόντος τότε το ποσοστό της ανεργίας θα αυξάνεται κατά 0,66% ανά έτος.

Από την παραπάνω εξίσωση συμπεραίνουμε ότι ο συντελεστής του Okun θα δίνεται όπως ήδη έχουμε αναφέρει από την σχέση $\beta/1-\beta_1$ και άρα η τιμή του συντελεστή του Okun για την περιφέρεια Ανατολικής Μακεδονίας και Θράκης είναι : $\beta/1-\beta_1 - 0.13$

Έπειτα εφαρμόζουμε ελέγχους για να διαπιστωθεί η στατιστική σημαντικότητα των συντελεστών. Αρχικά για τον σταθερό από τις κριτικές τιμές της κατανομής t δεν βρίσκεται στατιστική σημαντικότητα για επίπεδο σημαντικότητα 5%, αλλά ούτε και για επίπεδο σημαντικότητας 10%. Επιπλέον και για τους συντελεστές β και β_1 δεν υπάρχει στατιστική σημαντικότητα. Συνεπώς από τα παραπάνω φαίνεται να μην υπάρχει εφαρμογή του νόμου του Okun για την περιφέρεια της Ανατολικής Μακεδονίας και Θράκης

Περιφέρεια 2: Κεντρική Μακεδονία

Τα αποτελέσματα της παλινδρόμησης για την περιφέρεια της Κεντρικής Μακεδονίας όταν χρησιμοποιείται η εξίσωση $U_t - U_{t-1} = a - \beta \Delta y_t + \beta_1 (U_{t-1} - U_{t-2})$ είναι:

$$\text{Κεντρική Μακεδονία: } U_t - U_{t-1} = 0,99 - 0,27 \Delta y_t - 0,30 (U_{t-1} - U_{t-2})$$

Συνεπώς από την παλινδρόμηση που γίνεται για την δεύτερη περιφέρεια της Κεντρικής Μακεδονίας βρίσκουμε ότι εάν υπάρχει μηδενικός ρυθμός ανάπτυξης του

ΑΕΠ το ποσοστό της ανεργία θα αυξηθεί κατά 0,99%. Επιπλέον εφαρμόζοντας τον έλεγχο στατιστικής σημαντικότητας t βρίσκεται ότι ο σταθερός όρος είναι στατιστικά σημαντικός σε επίπεδο 5% ($t=2.19$). Επιπλέον στατιστική σημαντικότητα σε επίπεδο 5% ($t=1.99$) βρίσκεται και για τον συντελεστή β που αφορά τον ρυθμό μεγέθυνσης του ΑΕΠ ($t=1.99$), ενώ δεν βρίσκεται στατιστική σημαντικότητα για τον συντελεστή β_1 . Άρα οι συντελεστές του σταθερού όρου και της μεταβλητής β επηρεάζουν σημαντικά με την στατιστική έννοια του όρου των καθορισμό των τιμών της εξαρτημένης μεταβλητής δηλαδή το ποσοστό της ανεργίας.

Επιπλέον ο συντελεστής του Okun βρίσκεται να είναι $\beta/1-\beta_1 = -0,20$

Συνεπάγεται από τα προηγούμενα λοιπόν ότι υπάρχει εφαρμογή του νόμου του Okun στην περιφέρεια της Κεντρικής Μακεδονίας, εφόσον η τιμή που λαμβάνει ο συντελεστή β εμφανίζεται να είναι στατιστικά σημαντική.

Περιφέρεια 3: Δυτική Μακεδονία

Τώρα όσο αφορά τα αποτελέσματα της παλινδρόμησης για την περιφέρεια της Δυτικής Μακεδονίας είναι:

$$\underline{\text{Δυτική Μακεδονία:}} \quad U_t - U_{t-1} = 2,6 - 0,65 \Delta y_t - 0,35 (U_{t-1} - U_{t-2})$$

Τα αποτελέσματα για την περιφέρεια της Κεντρικής Μακεδονίας μας δίνουν ότι η ανεργία θα αυξηθεί κατά 2,6 % ακόμα και αν ο ρυθμός μεγέθυνσης του προϊόντος είναι μηδενικός. Ο συντελεστής a βρίσκεται να είναι στατιστικά σημαντικό σε επίπεδο 5% ($t=2.11$). Επιπλέον ο συντελεστής του ρυθμού μεγέθυνσης του οποίου η τιμή που λαμβάνει είναι $-0,65$ είναι στατιστικά σημαντική σε επίπεδο σημαντικότητας 10%. ($t=1.67$). Δεν βρίσκεται όμως στατιστική σημαντικότητα για τον συντελεστή β_1 που εκφράζει το φαινόμενο της υστέρησης. Επιπλέον η τιμή που λαμβάνει ο συντελεστής του Okun είναι $\beta/1-\beta_1 = -0,48$.

Εάν λάβουμε υπόψη μας την στατιστική σημαντικότητα του συντελεστή β συμπεραίνεται ότι υπάρχει ισχύ του νόμου του Okun στη Δυτική Μακεδονία.

Περιφέρεια 4: Ηπειρος

Όταν χρησιμοποιείται η εξίσωση $U_t - U_{t-1} = \alpha - \beta \Delta y_t + \beta_1 (U_{t-1} - U_{t-2})$ για την διερεύνηση της εφαρμογής του νόμου του Okun στη περιφέρεια της Ηπείρου τα αποτελέσματα που λαμβάνουμε για τις τιμές των συντελεστών είναι:

$$\text{Ηπειρος: } U_t - U_{t-1} = 3,3 - 1,33 \Delta y_t - 0,23 (U_{t-1} - U_{t-2})$$

Συμπεραίνουμε λοιπόν από τα αποτελέσματα που λαμβάνουμε από την παραπάνω εξίσωση ότι η ανεργία στην Ήπειρο θα αυξηθεί κατά 3,3% ακόμα και αν δεν επιτευχθεί ρυθμός ανάπτυξης για το ΑΕΠ. Όμως η τιμή που λαμβάνει αυτός ο συντελεστής δεν αποδεικνύεται στατιστικά σημαντική. Όμως δεν συμβαίνει το ίδιο και για τον συντελεστή που εκφράζει το ρυθμό μεγέθυνσης του ΑΕΠ που λαμβάνει την τιμή -1,33 και αποδεικνύεται στατιστικά σημαντικός σε επίπεδο σημαντικότητας 10%. Περαιτέρω δεν εμφανίζεται στατιστική σημαντικότητα στην τιμή που λαμβάνει ο συντελεστής που εκφράζει το φαινόμενο της υστέρησης.

Επιπλέον η τιμή που λαμβάνει ο συντελεστής του Okun είναι: $\beta/1 - \beta_1 = 0,41$ και εάν λάβουμε υπόψη τις κριτικές τιμές της στατιστική κατανομής t ο νόμος του Okun βρίσκει ισχύ στην περιφέρεια της Ηπείρου.

Η τιμή που λαμβάνει για την περιφέρεια της Ηπείρου ο συντελεστής του Okun είναι ιδιαίτερα υψηλή αποτέλεσμα μη σύνηθες, θα πρέπει να λάβουμε όμως υπόψη μας ότι η περιφέρεια αυτή συγκριτικά με τις υπόλοιπες στο σύνολο του ελληνικού χώρου είναι αντιμετωπίζει υψηλά ποσοστά ανεργίας (όπως ήδη αναφέραμε σε προηγούμενη ενότητα).

Περιφέρεια 5: Θεσσαλία

Τα αποτελέσματα που δόθηκαν για την περιφέρεια της Θεσσαλίας δείχνουν να μην υπάρχει εφαρμογή του νόμου του Okun για αυτή την περιφέρεια εφόσον δεν αποδεικνύεται η στατιστική σημαντικότητα αυτών των συντελεστών. Ενδεικτικά όμως αναφέρουμε ότι οι τιμές που λαμβάνουν οι συντελεστές είναι:

$$\text{Περιφέρεια Θεσσαλίας: } U_t - U_{t-1} = 0,47 - 0,8 \Delta y_t - 0,01 (U_{t-1} - U_{t-2})$$

Ενώ ενδεικτικά αναφέρουμε ότι η τιμή του συντελεστή είναι $\beta/1 - \beta_1 = 0,79$

Περιφέρεια 6: Ιόνια Νησιά

Όσο αφορά την περιφέρεια των Ιονίων Νήσων οι τιμές που λαμβάνουν από την παλινδρόμηση οι συντελεστές της εξίσωσης που χρησιμοποιείται στην διερεύνηση για τον νόμο του Okun είναι

$$\text{Περιφέρεια Ιονίων Νήσων: } U_t - U_{t-1} = 0,34 + 0,12\Delta y_t - 0,66(U_{t-1} - U_{t-2})$$

Όμως οι τιμές που λαμβάνουν οι μεταβλητές τόσο του ΑΕΠ αλλά και η τιμή του συντελεστή α που μας δίνει την αύξηση της ανεργίας ακόμα και αν σημειωθεί μηδενικός ρυθμός μεγέθυνσης για το ΑΕΠ, και η οποία είναι 0,34 δεν αποδεικνύονται να είναι στατιστικά σημαντικές. Στατιστική σημαντικότητα σε επίπεδο σημαντικότητας 5% φαίνεται να υπάρχει μονάχα για την μεταβλητή που εκφράζει το φαινόμενο της υστέρησης που εμφανίζεται στον ελλαδικό χώρο και η τιμή της είναι -0,66.

Συνεπάγεται από τα προηγούμενα ότι δεν βρίσκει εφαρμογή ο νόμος του Okun στα Ιόνια Νησιά

Περιφέρεια 7: Δυτική Ελλάδα

Συνεχίζοντας τη διερεύνηση για την εφαρμογή του νόμου του Okun στις περιφέρειες της Ελλάδας προχωράμε στην έβδομη περιφέρεια που είναι αυτή της Δυτικής Ελλάδας. Τα αποτελέσματα που έδωσε η εξίσωση είναι τα ακόλουθα:

$$\text{Περιφέρεια Δυτικής Ελλάδας: } U_t - U_{t-1} = 0,61 - 0,18\Delta y_t - 0,10(U_{t-1} - U_{t-2})$$

Όμως για την περιφέρεια της Δυτικής Ελλάδας οι τιμές των συντελεστών δεν αποδεικνύονται στατιστικά σημαντικές και συνεπώς μπορούμε να συμπεράνουμε ότι δεν υπάρχει εφαρμογή του νόμου του Okun για την συγκεκριμένη περιφέρεια.

Ενδεικτικά όμως αναφέρουμε την τιμή που λαμβάνει ο συντελεστής του Okun και η οποία είναι $\beta/1-\beta_1 = -0,168$

Περιφέρεια 8: Στερεά Ελλάδα

Ο νόμος του Okun φαίνεται να βρίσκει εφαρμογή στην περιφέρεια της Στερεάς Ελλάδας σύμφωνα με τα αποτελέσματα από την εμπειρική έρευνα. Συγκεκριμένα τα αποτελέσματα από την παλινδρόμηση είναι τα ακόλουθα

$$\text{Περιφέρεια Στερεάς Ελλάδας: } U_t - U_{t-1} = 0,65 - 0,44\Delta y_t - 0,42(U_{t-1} - U_{t-2})$$

Στατιστική σημαντικότητα βρίσκεται για τους συντελεστές που αφορούν την μεγέθυνση του προϊόντος σε επίπεδο σημαντικότητας 5% ($t=4.3$) αλλά και για την μεταβλητή που εκφράζει το φαινόμενο της υστέρησης σε επίπεδο σημαντικότητας 10% ($t=1.80$), ενώ δεν βρίσκεται να είναι στατιστικά σημαντική η σταθερά α .

Συνεπώς η τιμή που λαμβάνει ο συντελεστή για την περιφέρεια της Στερεάς Ελλάδας είναι : $\beta/1-\beta_1 = -0,30$

Περιφέρεια 9: Αττική

Στην περιφέρεια της Αττικής τα αποτελέσματα από την εμπειρική έρευνα φαίνεται να βρίσκουν εφαρμογή όσο αφορά τον συντελεστή του Okun. Συγκεκριμένα οι τιμές των συντελεστών που δίνονται από την εξίσωση είναι :

$$\text{Περιφέρεια Αττικής: } U_t - U_{t-1} = 0,56 - 0,22\Delta y_t + 0,25(U_{t-1} - U_{t-2})$$

Συνεπώς η τιμή που λαμβάνει ο συντελεστή του Okun είναι : $\beta/1-\beta_1 = -0,79$

Στατιστική σημαντικότητα σε επίπεδο 10% βρίσκεται και για τον συντελεστή β που αφορά τον ρυθμό μεγέθυνσης του ΑΕΠ ($t=1.87$), ενώ δεν βρίσκεται στατιστική σημαντικότητα για τον συντελεστή β_1 , άλλα ούτε και για την σταθερά α . Ενώ τέλος το

Περιφέρεια 10: Πελοπόννησος

Όσο αφορά την περιφέρεια της Πελοποννήσου, τα αποτελέσματα από την παλινδρόμηση για τις τιμές των συντελεστών είναι τα ακόλουθα:

$$\text{Περιφέρεια Πελοποννήσου: } U_t - U_{t-1} = 0,35 - 0,23\Delta y_t - 0,36(U_{t-1} - U_{t-2}) \quad R^2=0,13$$

Συνεπώς η τιμή του συντελεστή του Okun είναι $\beta/1-\beta_1 = -0,17$. Όμως δεν υπάρχει στατιστική σημαντικότητα στην περιφέρεια της Πελοποννήσου για τον συντελεστή

του Okun. Εφόσον δεν αποδεικνύεται η στατιστική σημαντικότητα των τιμών που λαμβάνουν οι συντελεστές της εξίσωσης.

Περιφέρεια 11: Βόρειο Αιγαίο

Η εμπειρική έρευνα για το Βόρειο Αιγαίο έδωσε τα ακόλουθα αποτελέσματα :

$$\text{Περιφέρεια Βορείου Αιγαίου: } U_t - U_{t-1} = 0,37 - 0,78\Delta y_t - 0,46(U_{t-1} - U_{t-2}). R^2 = 0,27$$

Σε αυτή την περιφέρεια στατιστική σημαντικότητα σε επίπεδο 10% έχει μόνο η μεταβλητή που αφορά το φαινόμενο της υστέρησης .

Συνεπώς δεν φαίνεται να βρίσκει εφαρμογή ο νόμος του Okun στην Ελλάδα. Ενδεικτικά όμως αναφέρουμε ότι η τιμή που λαμβάνει ο συντελεστή του Okun είναι: $\beta/1-\beta_1 = -0,53$

Περιφέρεια 12: Νότιο Αιγαίο

Τα αποτελέσματα από την παλινδρόμηση για την περιφέρεια του Νοτίου Αιγαίου είναι τα ακόλουθα:

$$\text{Περιφέρεια Νοτίου Αιγαίου: } U_t - U_{t-1} = 0,56 + 0,19\Delta y_t - 0,86(U_{t-1} - U_{t-2})$$

Στην περιφέρεια του Νοτίου Αιγαίου δεν φαίνεται να ισχύει ο νόμος του Okun στην Ελλάδα εφόσον δεν βρίσκεται στατιστική σημαντικότητα για τον συντελεστή β που δείχνει τον ρυθμό μεγέθυνσης του προϊόντος παρά μόνο για την μεταβλητή που εκφράζει το φαινόμενο της υστέρησης σε επίπεδο σημαντικότητας 5%

Περιφέρεια 13: Κρήτη

Τέλος, στατιστική σημαντικότητα για τον συντελεστή του Okun δεν βρίσκεται στην περιφέρεια της Κρήτης όπου τα αποτελέσματα είναι τα ακόλουθα.

$$\text{Περιφέρεια Κρήτης: } U_t - U_{t-1} = -0,21 + 0,13\Delta y_t - 0,58(U_{t-1} - U_{t-2})$$

Σύμφωνα με την στατιστική κατανομή t σημαντική σε επίπεδο 5% εμφανίζεται να είναι η μεταβλητή που σχετίζεται με το φαινόμενο της υστέρησης .

8. ΣΥΜΠΕΡΑΣΜΑ

Από την παραπάνω εμπειρική διερεύνηση για τον νόμο του Okun, βρέθηκε να υπάρχει εφαρμογή του νόμου μόνο σε πέντε περιφέρειες της Ελλάδας για το χρονικό διάστημα από το **1988-2003** και συγκεκριμένα για τις περιφέρειες της Κεντρικής Μακεδονίας, της Δυτικής Μακεδονίας, της Ηπείρου της Στερεάς Ελλάδας και της Αττικής .

Τα αποτελέσματα αυτά συμφωνούν με την εμπειρική διερεύνηση που έγινε από τον Χριστόπουλο (2004) όπου και σε αυτή την έρευνα βρέθηκε να υπάρχει εφαρμογή του νόμου μόνο σε 6 από τις 13 περιφέρειες

Το αποτέλεσμα λοιπόν της παραπάνω μελέτης για την συσχέτιση μεταξύ εκροής και ανεργίας στις 13 περιφέρειες της επικράτειας σύμφωνα και με τον Χριστόπουλο συνεπάγεται ότι μία κυκλική ανάκαμψη δεν θα καταφέρει να μειώσει την ανεργία.

Άλλωστε έχουμε ήδη αναφερθεί στο φαινόμενο της υστέρησης που εμφανίζεται στον ελλαδικό χώρο και εξηγεί ακριβώς το γεγονός του υψηλού ποσοστού εμμονής που εμφανίζει η ανεργία στην Ελλάδα.

Αποτέλεσμα που είναι και συνέπεια των συνθηκών που επικρατούν στην Ελλάδα (π.χ η ελληνική νομοθεσία που ισχύει για τους εργαζομένους) καθιστώντας την αγορά εργασίας ατελή.

Βιβλιογραφία διπλωματικής

- ✓ D.Christopoylos: “The relationship between output and unemployment: The Evidence from Greek regions” *Papers in Regional Science* (2004)
- ✓ N.Apergis: “An estimation of the natural rate of unemployment in Greece” *Journal of Policy Modeling*(2005)
- ✓ N.Apergis, A.Rezitis (2003): “An examination of Okun’s Law: Evidence from regional areas in Greece” *Applied Economics*(2003)
- ✓ N.Apergis και S.Zikos: “An Examination of Okuns Law in Greece Implications for Unemployment”
- ✓ D.Demekas και Z. Kontolemis: “Unemployment in Greece: A Survey of the Issues” *European University Institute, Florence*(1998)
- ✓ D.Vougas: “Unemployment in Greece” *Journal of Policy Modeling* (2003)
- ✓ Μ. Δρεπτάκης: “Ανατομία της Ανεργίας στην Ελλάδα 1981-2000” Πανεπιστήμιο Μακεδονίας (2001)
- ✓ G.D Demopoulos, P.T Kapopoulos, S.Lazaretou and K.P Prodromidis:” “Unemployment Persistence Mechanism and Stabilization Policies: Greece on the way to EMU” *Discussion Paper No.100* (1998)
- ✓ R.Perman,C.Tavera: “Testing for convergence of the Okun’s Law coefficient in Europe” (2004)
- ✓ J.Lee: “The Robustness of Okun’s Law:Evidence from O.E.C.D countries” *Texas A&M University-Corpus Christi*(1999)
- ✓ C.E.Weber: “Cyclical Output,Cyclical Unemployment and Okun’s Coefficient: A New Approach” *Journal of Applied Econometrics* (1995)
- ✓ I.Moosa “Cyclical output, cyclical unemployment, and Okun’s coefficient A structural time series approach” *International Review of Economics and Finance*(1999)
- ✓ L.Sogner and A.Stiassny “An analysis on the structural stability of Okun’s law – a cross country study” *Applied Economics* (2002)
- ✓ A.Okun “Potential GNP: Its Measurement and Significance” *Reprinted from the 1962 Proceedings of the Business and Economic Statistics Section of the American Statistical Association*

Περιεχόμενα

Εισαγωγή σελ 1

A. ΜΕΡΟΣ: ΔΙΑΡΘΡΩΣΗ ΤΗΣ ΑΝΕΡΓΙΑ ΣΤΙΣ ΠΕΡΙΦΕΡΕΙΕΣ ΤΗΣ ΕΛΛΑΔΑΣ

1. Ιστορική αναδρομή όσο αφορά την αύξηση του ποσοστού ανεργίας στο σύνολο του ελλαδικού χώρου σελ 2 -4
2. Διάρθρωση της ανεργίας στην Ελλάδα ανά περιφέρεια από το 1988 έως το 2005 σελ 5 -27
3. Εξέλιξη της ανεργίας στην Ελλάδα ανά ορισμένες κατηγορίες
 - 3.4 Πληθυσμός εργατικό δυναμικό ανά φύλο και ανεργία συνολικά σελ 26 -32
 - 3.4 Ποσοστά συμμετοχής στο εργατικό δυναμικό και ανεργία κατά ηλικία σελ 32 -38
 - 3.4 Εργατικό δυναμικό και ανεργία κατά επίπεδο εκπαίδευσης σελ 38 -43
 - 3.4 Η διάρκεια της ανεργίας στο σύνολο των ανέργων σελ 44 -45

B. ΜΕΡΟΣ : Ο ΝΟΜΟΣ ΤΟΥ ΟΚΥΝ ΚΑΙ ΕΜΠΕΙΡΙΚΗ ΕΡΕΥΝΑ ΓΙΑ ΤΗΝ ΕΦΑΡΜΟΓΗ ΤΟΥ ΣΤΙΣ 13 ΠΕΡΙΦΕΡΕΙΕΣ ΤΗΣ ΕΛΛΑΔΑΣ

4. Ορισμός και ανάλυση του νόμου του Okun σελ 46 -49
5. Συνοπτική αναφορά των ερευνών που έχουν γίνει σχετικά με τον νόμο του Okun στις περιφέρειες της Ελλάδας και τα κυριότερα συμπεράσματα από τις έρευνες αυτές σελ 50 -53
6. Εμπειρική Διερεύνηση
 - 6.1 Το μοντέλο σελ 54 -55
 - 6.2 Έλεγχοι στασιμότητας το πρόβλημα της μοναδιαίας ρίζας σελ 56-57
7. Αποτελέσματα της εμπειρικής έρευνας για τον νόμο του Okun στις 13 περιφέρειες σελ 58 -63
8. Συμπεράσματα σελ 64
9. Βιβλιογραφία σελ 65

