

ΣΤΥΛΙΑΝΟΥ Ι. ΚΟΨΑΧΕΙΛΗ

ΟΡΧΗΣΤΡΑ

ΟΔΗΓΙΕΣ ΓΙΑ ΤΟ ΔΙΑΒΑΣΜΑ ΠΑΡΤΙΤΟΥΡΑΣ
ΜΑΘΗΜΑΤΑ ΔΙΕΥΘΥΝΣΕΩΣ



ΕΡΓΟ 9



0 0 1 3 1 0 8 7 5 7

Πανεπιστήμιο Μακεδονίας

ΔΝΙΚΗ

ΙΑΝΟΥΑΡΙΟΣ 1981

Π Ε Ρ Ι Ε Χ Ο Μ Ε Ν Α

'Οδηγίες για τό διάβασμα παρτιτούρας

- 1 'Ομάδες ὀργάνων
- 2 Τά ἔγχορδα
- 3 Ξύλινα πνευστά ὄργανα
- 4 Πνευστά καί κρουστά
- 5 'Άλλα ὄργανα
- 6 Τά κλειδιά
- 7 Τρανσπόρτα
- 8 'Επίλογος

Μαθήματα διευθύνσεως

- 1 'Άσκηση τοῦ σώματος
- 2 Αὐτοσυγκέντρωση
- 3 Φιγούρες
- 4 'Υποδιαίρέσεις
- 5 Προκίνησις
- 6 'Η κομμένη κίνησις
- 7 'Η κορώνα
- 8 Δυναμική καί φιγούρες
- 9 'Ελεύθερες κινήσεις

'Ονομαστοί διευθυνταί ὀρχήστρας



ΟΔΗΓΙΕΣ ΓΙΑ ΤΟ ΔΙΑΒΑΣΜΑ ΠΑΡΤΙΤΟΥΡΑΣ

1 Όμαδες οργάνων

Ξεφυλλίζοντας μία παρτιτούρα θά δοῦμε τὰ ὄργανα χωρισμένα μέ ὅμοιο ἢ παρόμοιο εἶδος σέ ομάδες καί σέ οἰκογένειες καθώς ἐπίσης καί τήν διάταξη κάθε ὄργανου ἐσωτερικά μιᾶς οἰκογένειας ἀνάλογα μέ τό τόνικό του ὕψος. Οἱ ομάδες αὐτές εἶναι 1) τῶν ξυλίνων πνευστῶν (φλάουτα, ὄμποε, κλαρινέττα, Ἀγγλ. κόρνα, φαγκότα, . . .) 2) τῶν πνευστῶν (κόρνα, τρομπέτες, κορνέτες, τρομπόνια, τοῦμπες, . . .) καί κρουστῶν (τύμπανα, ξυλόφωνα, μεταλόφωνα, πιάτα, καστανιέτες, τρίγωνα, γκόνι, . . .) 3) τῶν ἐγχόρδων (βιολιά, βιόλες, τσέλλα κ.μπάσσα ἄρπες, μανδολίνα, κιθάρες, . . .)

Die Zauberflöte

Ouverture

W. A. Mozart
1756 - 1791
Köchel No. 620

Όμάς 1

2 Flauti
2 Oboi
2 Clarinetti in B
2 Fagotti

Όμάς 2

2 Corni in Es
2 Trombe in Es
3 Tromboni
Timpani in Es-B

Όμάς 3

Violino I
Violino II
Viola
Violoncello e Contrabasso

Adagio

Ἡ ἄρμονία ὑπάρχει συνήθως καί στίς τρεῖς ομάδες ὀργάνων στό σύνολο ἤτοι στά ξύλινα χάλκινα καί ἔγχορδα .

2. Τά ἔγχορδα

Σκόπιμα ξεκινῶ ἀπό τά ἔγχορδα διότι αὐτά παίζουν τό βασικώτερο ρόλο σ'ένα ἔργο καί ἀποτελοῦν τόν πυρῆνα τῆς νέας ὀρχήστρας. Πρέπει λοιπόν ὁ ἀναγνώστης νά στρέψη τήν προσοχή του πρὶν ἀπό ὅλα στά ἔγχορδα τά ὁποῖα στίς περισσότερες συνθέσεις παίζουν συνεχῶς. Τά πρῶτα καί δεύτερα βιολιά σέ μία μεγάλη ὀρχήστρα ἀνέρχονται σέ 32 (ἀνά 16) οἱ βιολές σέ 12 τά βιολοντσέλλα σέ 8 καί τά κ.μπάσσα σέ 8 . Ἡ ἔνδειξις "Solo", δέν παίζεται ἀπό ὅλο τό γκρούπ ἀλλά ἀπό ἕναν μοναδικό παίκτη. Τά τσέλλα καί κ.μπάσσα συχνά γράφονται μονοφωνικά σ'ένα πεντάγραμμο ὅμως τά κ.μπάσσα ἤχοῦν μία ὀγδοῆ βαθυτέρα. Ἡ ἔνδειξις "diniži", σημαίνει τήν διαμοίραση δύο φωνῶν ἤτοι ὁ ἕνας παίκτης παίζει τήν ἑπάνω νότα κι ὁ ἄλλος τήν κάτω. Στά πρῶτα βιολιά εἶναι ἀυξημένος ὁ βαθμός δυσκολίας ἀξιῶν καί ἀντιχρονισμῶν ἀκόμη ἀπό ὅτι στά δεύτερα βιολιά καί βιολές, ἐπίσης διαφέρει καί ἡ δυναμική. Οἱ ἄλλες ἔνδειξεις πού συναντοῦμε ἀναφέρονται στόν εἰδικό τεχνικό τρόπο παιξίματος αὐτῶν καί ἐπικράτησαν ἀπό τά Ἰταλικά :


Col legno → μέ τό ξύλο τοῦ τόξου χτυποῦνται ἢ δοξάρονται οἱ χορδές .


Fioriletti → ἡ ἔνδειξις ο πάνω ἀπό μία νότα σημαίνει ὅτι ὁ συναντούμενος φθόγγος θά παιχθῇ ἄρμονικός .


Flauteando → οἱ χορδές δοξάρονται μακριά ἢ κοντά στό μανίκι (ἦχος μαλακός μέ λιγοστούς σέ ἀριθμό ἄρμονικούς .


détaché → ἀλλαγὴ τοξαριᾶς γιά κάθε νότα :





loure → ελαφρός τονισμός τῶν μοναδικῶν φθόγγων 

martele → ἰσχυρές σπρωγμένες δοξαριές 


ondeggiando → κυματιστά, τόνοι χωρίς ἀλλαγὴ τόξου ἐπίσης καὶ σέ διαφορετικές χορδές 

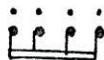
staccato → νότες φανερά χωρισμένες 

legato → δεμένα 

portato → μεταξύ staccato καὶ legato 


ricochet → τό τόξο πέφτει ἐπάνω στήν χορδή καὶ ἀκολουθοῦν δύο ἢ περισσότεροι φθόγγοι.

arpeggio → ἄρπισμα συμβολίζεται μέ μία κυματιστή γραμμὴ 

sautille → πηδηχτά (ἀναπήδησις τόξου) 

sul ponticello → κοντά στό γεφυράκι δοξάρονται οἱ χορδές.

sulla tastiera → ἐπάνω στό μανίκι → Flautando

trémolo → γρήγορη ἐπανάληψις φθόγγων 

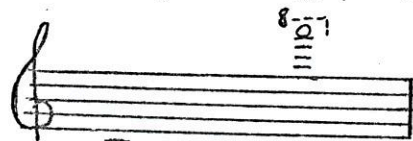
arco → μέ τό τόξο δοξάrouμε (→ σύμφ. μέ pizz.)

spiccato → μέ ἀναπηδούμενο τόξο (εὐκόλο γρήγορο staccato) → sautille

Στήν βιόλα καὶ βιολοντσέλλο χρησιμοποιεῖται ἐπίσης τό κλειδί τοῦ ντό.

Ἑκτάσεις τῶν ἐγχόρδων

βιολί



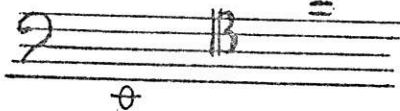
βιόλα



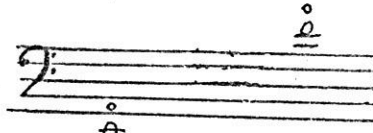
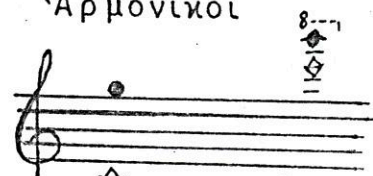
βιολοντσέλλο



Κ.μπάσσο



Ἀρμονικοί



3. Ξύλινα πνευστά όργανα

Η πρώτη ομάδα, τά ξύλινα πνευστά δηλαδή, διαμοιράζονται συνήθως τήν άρμονία πού επικρατεί στό σύνολο ή κάμουν ξεχωριστά διάφορες φράσεις. Πολλές φορές συναντοῦνται σέ μονοφωνία μέ τά έγχορδα. Έδῶ μπορούμε νά δοῦμε τέσσερεις οίκογένειες ήτοι τά φλάουτα, τά όμποε, τά κλαρινέττα καί τά φαγκό-
τα.

COSI FAN TUTTE

OUVERTURE

1

W. A. MOZART K. 388
1756-1791

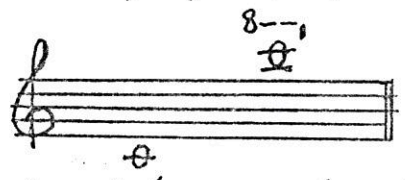
Andante

FLAUTI
OBOI
CLARINETTI in [C] Do
FAGOTTI
CORNI in [G] Sol
TROMBE in [C] Do
TIMPANI in [C-G] Do-Sol
VIOLINO I
VIOLINO II
VIOLA
VIOLONCELLO e CONTRABASSO

Τό μεγάλο φλάουτο (I = Flauto traverso, II = Flute allemande, III = German Flute, Γερ : Querflöte) έχει χαρακτηριστικό, λαμπερό, μαλακό και άέρινο ήχο. Άλλοτε

χρησιμοποιούσαν τά φλάουτα σέ Σιβ, Φά, Μίβ, Ρέ, Ρέβ σήμερα χρησιμοποιούνται τά φλάουτα σέ Ντό.

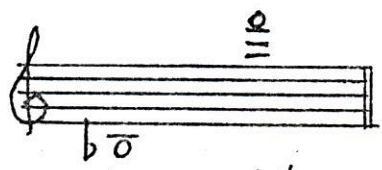
Έκτασις



Τό μικρό φλάουτο χρησιμοποιεΐται επίσης συχνά στήν όρχήστρα (Ι=Flauto piccolo ή Οττανίνο, Γαλ.= Petite Flute, Γερ.= kleine Flöte). Γράφεται όπως τό μεγάλο φλάουτο αλλά ήχει μία όγδθή. ύψηλότερα. Είναι ή πιό διαπεραστική φωνή τής όρχήστρας. Άλλοτε χρησιμοποιούσαν και τά μικρά φλάουτα σέ Ρέβ και Μίβ.

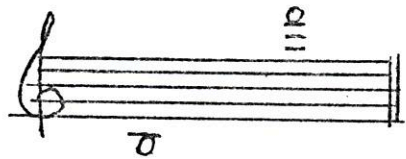
Τό όμποε (Γαλ.= hautbois, Γερ.= Oboe) έχει ήχο όξύ αλλά πολύ έκφραστικό. Γράφεται στό κλειδί του σόλ.

Έκτασις

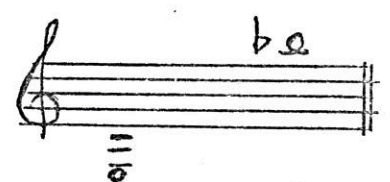


Άλλο όμποε πού παΐζεται είναι τό Oboe d' amate μέ έκταση τήν ίδια αλλά ακούγεται μία μικρή τρίτη βαδύτερα. Ο ήχος του είναι γεμάτος χάρη και άπλοϊκότητα. Συχνά θά δοϋμε και τό Altooboe ή Englischohorn σέ Φά. Ο ήχος του είναι θλιμμένος αλλά γεμάτος και χαρακτηριστικός.

Γραφή

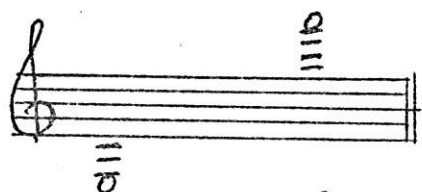


ήχος

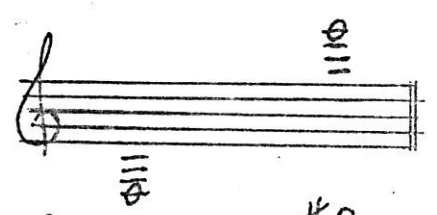


Τό κλαρινέττο (Ι=clarinetto, Γερ.= Klarinette, Γαλ Clarinette) είναι από τά βασικώτερα όργανα τής μοντέρνας όρχήστρας. Παλαιότερα έπαΐζοντο τά κλαρινέττα σέ Ντό σήμερα σέ Σίβ και Λά.

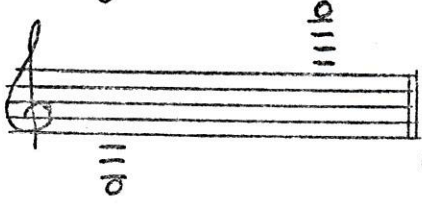
Σέ Σίβ



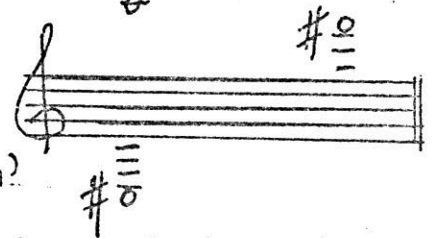
ήχος (1τόνο)



Σέ Λά

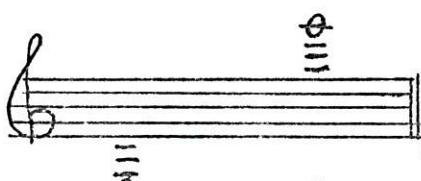



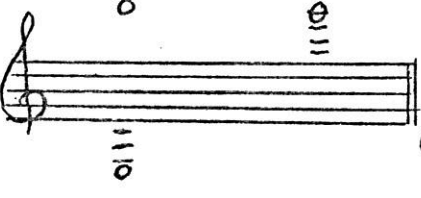
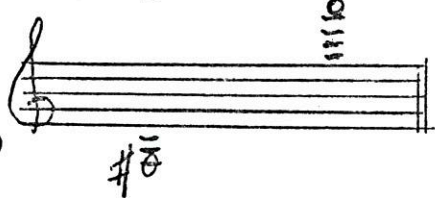
ήχος (1μικτήρη)



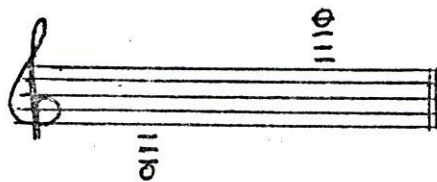

Ο ήχος τών κλαρινέττων είναι μαλακός βαδύς στά χαμηλά μέχρι και φρικτός άγριος και διαπεραστικός → ήχητική πολλαπλότης.

Έκτός από τὰ μεγάλα κλαρινέττα χρησιμοποιούνται καί τὰ μικρά σέ Μίβ καί Ρέ.

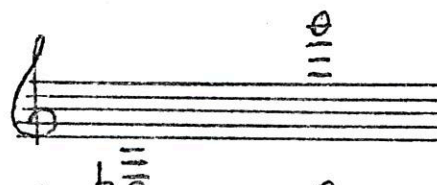
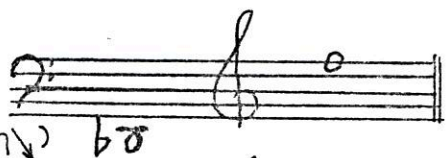
σέ Μίβ  ἦχος (1 μικ. τρίτη ↗) 

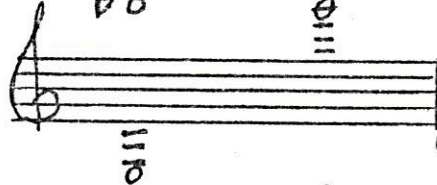
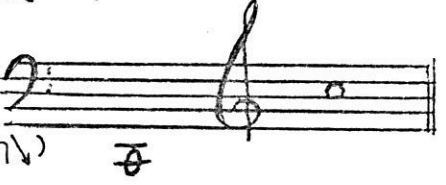
σέ Ρέ  ἦχος (1 τόνος ↗) 

Παλαιότερα συναντοῦμε καί τό Altκλαρινέττε ἢ Bassethorn τό ὁποῖο ἦχει μία πέμπτη βαδύτερα ἀπ' ὅτι γράφεται.


γραφή  ἦχος 

Συχνά ἐπίσης ἔχει χρησιμοποιηθῆ καί τό κλαρινέττο μπάσσο (I: clarinetto basso, Γαλ: clarinetto basse, Γερ: Bassklarinette) μέ ἦχο μαλακό, μελωδικό καί πολύ διακριτικό στήν ὁμάδα τῶν ξυλίνων πνευστῶν.


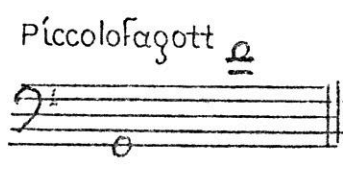
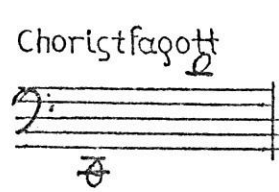

σέ Σίβ  ἦχος (1 μεγ. ἑνάτη ↘) 

σέ Λά  ἦχος (1 μικ. δεκάτη ↘) 

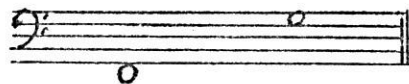
Τό φαγκότο (I: Fagotto, Γαλ: basson, Γερ: Fagott) ἐκτός ἀπό τόν ρόλο πού ἔχει (δηλ. τοῦ μπάσσου τῶν ξυλίνων πνευστῶν) μπορεί νά παίξει καί μελωδικές φράσεις.

ἔκτασις 

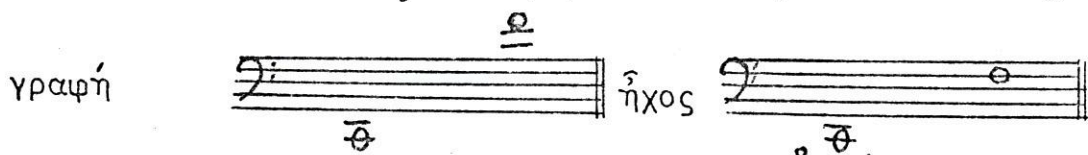
Ὁ ἦχος του ἔχει μία τρυφεράδα καί μαλακότητα. Παλαιότερα ἐχρησιμοποιοῦντο καί τὰ φαγκότα:

Quartfagott



Συχνά συναντούμε και τό κόντρα φαγκότο (Ι= κοητφαγοττ, Γαλ= κοητρεβασση Ισπ= doubleβασση, Γερ= Κοητφαγοττ) ήδη από τά τέλη του 16^{ου} αιώνος.



ήτοι ακούγεται μία ογδόη βαδύτερα απότι γράφεται. Η σημείωσις "Flatterzunge", στά φαγκότα σημαίνει τήν γρήγορη επανάληψη τόνων είναι δηλαδή κάτι παρόμοιο μέ τό τρέμολο τών έγχορδων. Παρομοίως σημαίνουν οί ένδείξεις "Doppeltzunge" (διπλογλωτισμός) και "Zungenstoß",

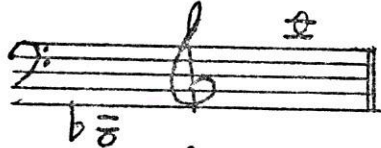
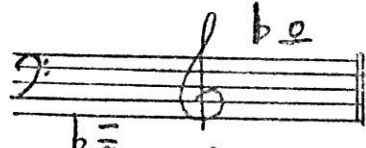


Μία άλλη οίκογένεια όργάνων είναι τά σαξόφωνα τά όποία είναι όργανα χάλκινα μέ έπιστόμιο κλαρινέτιου πού συγκαταλέγονται έπιφυλακτικά στην όμάδα αυτή. Αυτά κατασκευάζονται σε τέσσερα διαφορετικά μεγέδη:

Σοπράνο Σι b		ήχος	
Άλτο Μι b		ήχος	
Τενόρο Σι b		ήχος	
Βαρύτονο Μι b		ήχος	
Μπάσο Σι b		ήχος	

4. Πνευστά και κρουστά

Τά πνευστά και κρουστά αποτελοῦν τὴν δευτέρη ομάδα τῆς ὀρχήστρας. Αὐτά διαφέρουν ὡς πρὸς τίς ἄλλες ομάδες ὡς πρὸς τὸν ἀριθμὸ χρησιμοποιοῦσέως τους καὶ τὴν τοποθέτησή τους ἀνάλογα μὲ τὸ ἡχητικὸ τους ὕψος. Τά πνευστά χρησιμοποιοῦνται κυρίως γιὰ ἁρμονικὸ γέμισμα καὶ σπανίως παίρνουν τὴν ὁδήγησιν τῆς μελωδίας.

Τὸ κόνρο (Γερ = Horn, Ι = corn, Γαλ = cor, Ισ = horn) ἔχει πολὺ ἐκφραστικὸ, μαλακὸ καὶ μαγευτικὸ ἦχο. Τά κόνρα γράφονται κάτω ἀπὸ τά ξύλινα πνευστά καὶ μποροῦν νὰ διαβαστοῦν ἄνετα μὲ αὐτά μαζύ. Ὁ πρῶτος πού ἔδωσε τὴν σημερινή θέσιν τοῦ κόνρου μεταξὺ χαλκίων καὶ ξυλίων πνευστῶν στὴν ὀρχήστρα εἶναι ὁ Χαγδῆ. Λίγα ἔργα ἐγράφησαν γιὰ κόνρο σόλο μεταξὺ τῶν ὀπείων τὰ τέσσερα κοντσέρτα τοῦ Μοσαρτ μία σονάτα τοῦ Βεεθθονη μία σονάτα τοῦ R. Strauss καὶ διάφορα μέρη σέ ἔργα μουσικῆς δωματίου. Στά νεώτερα χρόνια ἔχουμε περισσότερες βέβαια συνθέσεις. Στά κόνρα συναντοῦμε συνήθως κρατημένους φθόγγους ἢ διάφορες ρυθμικὲς φιγούρες.

κόνρο σέ Σίβ		ἦχος	
κόνρο σέ Φά		ἦχος	

Ἄλλα κόνρα πού χρησιμοποιήθησαν εἶναι τὰ Altohorn σέ Φά καὶ Μίβ τό Tenorhorn σέ Σίβ καὶ Ντό καὶ τό Flügelhorn σέ Σίβ. Ἡ ἔνδειξις "cor sofficiu", ἢ "gedämpft", σέ ὅλα τά πνευστά γενικά σημαίνει τὴν εἰσαγωγή ἑνὸς κόνου στό ἄνοιγμα ὃ ὁποῖος κάνει τὸν ἦχο ἀπαλῶτερο στό *ritard* καὶ διαπεραστικὸ στό *forte*. Τὸ ἴδιο γεγονὸς γίνεται ἐπίσης στά κόνρα μὲ τὸ χέρι τοῦ παίκτη (→ *Storfen*) στοὺς ξεχωριστοὺς ἰδίως φθόγγους.

Ἡ τρομπέτα (Γερ= Trompete, Ι= tromba, Γαλ= trompette, Ισ= trumpet) ἔχει δυνατό, σκληρό, ὑπερήφανο καί λαμπερό ἦχο. Οἱ τρομπέτες καί τὰ τρομπόνια μέ τό ἡχητικό τους γέμισμα ἀμέσως ἀρροσποῦν τήν προσοχή καί πρέπει σάν ξεχωριστό καί ἐξέχον γκρούπ νά μελετοῦνται. Ἡ σκληράδα τοῦ ὄργάνου αὐτοῦ μετριάζεται κάπως μέ τό σύγχρονο παίξιμο τῶν ὄμποιε καί βιολιῶν.

Τρομπέτα σέ Ντό

σέ Σίβ

ἦχος

LIBUŠA

Overture

Maestoso. J. 60.

Bedřich Smetana
1824-1884

Piccolo

2 Flauti

2 Oboi

2 Clarinetti in B.

2 Fagotti

I. II. in C.

4 Corni III. IV. in F.

I. II.

4 Trombe in C.

III. IV.

Tromboni I. II.

Trombone III e Tuba

Timpani in C. G.

Triangolo

Gr. Cassa e Piatti

Violino I

Violino II

Viola

Violoncello

Contrabasso

Άλλοτε ἐχρησιμοποιοῦντο οἱ τρομπέτες σέ Λά, Φά, Μί b, Ρέ. Σέ ἀρκετά ἔργα ἀπαιτοῦνται ἀπό ἕνα ζευγος τρομπέτες καί κορνέτες.

Ἡ κορνέτα (Γερ=κορηett, Ι=κορηetto, Γαλ=κορηet α ρίστοης) ἔχει μία καλή εὐκινησία στήν ὑψηλή θέση ὅμως δέν ἔχει τήν δύναμη, τήν χάρη καί τήν ἀρχοντιά τοῦ ἤχου τῆς τρομπέτας. Ἡ εὐκολία μέ τήν ὁποία ἐκτελοῦνται διπλογλωτισμοί καί τριπλογλωτισμοί τῆς ἐξησφάλησε μία ἐξαιρετική θέση στίς φιλαρμονικές καί τίς ἄλλες νέες ὀρχήστρες.

κορνέτα σέ Ντο

σέ Σί b

σέ Λά

ἤχος

ἤχος

Τό τρομπόνι (Γερ=Ροσαυη, Ι=τρομβοη, Γαλ=τρομβοη) ἔχει ἤχο γεμάτο, πομπώδη, στρογγυλό καί δυνατό. Τά τρομπόνια σημειώνονται στήν παρτιτούρα στό κάτω μέρος τῶν ἄλλων πνευστῶν καί κατὰ κανόνα συναντοῦνται σέ τρίτες. Σέ παλαιότερες παρτιτούρες ὑπάρχουν 3 τρομπόνια :

τρομπόνι ἄλτο
(Altροσαυη)

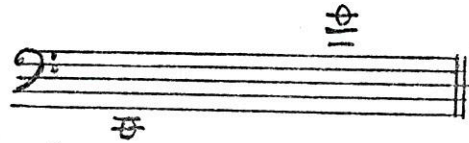
τρομπόνι τενόρο
(Tenorροσαυη)

τρομπόνι μπάσσο
(Bassροσαυη)

Το ἄλτο καί τενόρο τρομπόνι μποροῦν νά γραφοῦν σ' ἕνα κλειδί (τοῦ ντό ἢ τοῦ σόλ) καί νά διαβαστοῦν μαζύ. Παρομοίως τό μπάσσο τρομπόνι μπορεῖ νά δια-

βαστεῖ μέ τήν μπάσσο τουῦμπα ὅταν αὐτή συναντᾶται σάν τετάρτη φωνή τῆς οἰκογενείας τῶν τρομπονιῶν. Συχνά ἔχει χρησιμοποιηθεῖ ἐπίσης καί τό κόντρα μπάσσο τρομπόνι:

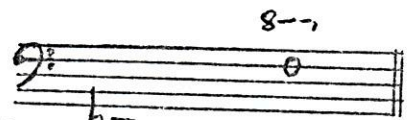
Κοητταβαβ ροσαυη



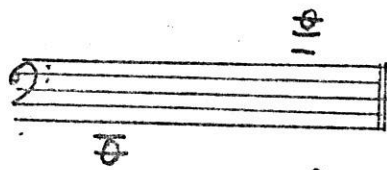
Τώρα χρησιμοποιοῦνται μόνο τά τενόρο καί μπάσσο τρομπόνια στά κλειδιά τοῦ σόλ καί τοῦ φά.

Ἡ τουῦμπα (Γερ= Tuba , Γαλ= κοηττεβαρσε α ριζτοης) μέ τόν χοντρό, ὑποχρόνιο , πομπώδη καί δυνατό ἦχο ἔχει χρησιμοποιηθεῖ συχνά σέ πολλά ἔργα. Γνωστές εἶναι ἐπίσης οἱ Βαρηγετ-τουῦμπες πού ἐχρησιμοποίησε ὁ Βαρηγετ στήν τετραλογία του γιά τήν ἐνίσχυση τῶν πνευστῶν.

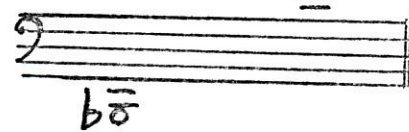
Τουῦμπα μπάσσο



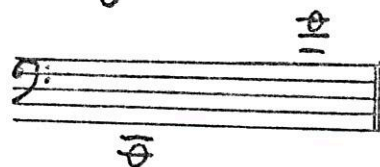
Τουῦμπα σέ Σίβ



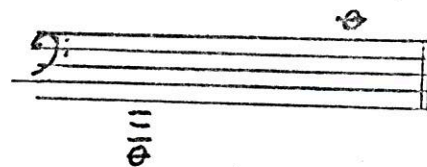
ἦχος



σέ Φά

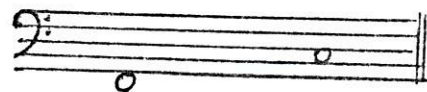


ἦχος

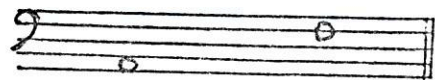


Ἀπό τά κρουστά τόν σημαντικότερο ρόλο στήν ὀρχήστρα παίζουν τά τυμπάνα (Γερ= Ραυκε , Ι= τίμραηί , Γαλ= tímbales)

μεγάλο τύμπανο



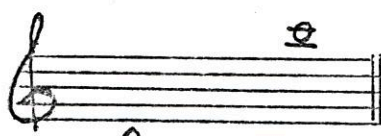
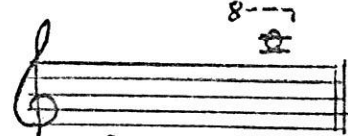
μικρό τύμπανο




Τά τυμπάνα ἦχοῦν μαλακότερα ἢ σκληρότερα ἀνάλογα μέ τούς διαφορετικούς κόπανους πού θά χρησιμοποιηθοῦν. Ὁ ἦχος τῶν τυμπάνων εἶναι ὑπόκωφος καί ἐκρηκτικός. Γιά νά μεταβάλη κανεῖς τό ὕψος τοῦ τυμπάνου πατᾶ

σ'ένα πεντάλ ἢ στρέφει τήν λαβή τονισμοῦ. Ἐτσι τό δέρμα πάλλεται ταχύτερα μέ ἀποτέλεσμα νά ὑψώνεται ἡ ὀξύτητα τοῦ τόνου. Παλαιότερα οἱ συνθέτες σέ ὀρχηστρικά ἔργα ἔγραφαν γιά ἕνα ζεύγος τυμπάνων (δύο μόνο διαφορετικοί φθόγγοι) ἀργότερα προσετέθησαν καί ἄλλα δύο ζεύγη. Οἱ ἀλλοιώσεις ἐδῶ δέν σημειώνονται στήν ἀρχή τοῦ πενταγράμμου ἀλλά ἐσωτερικά. Κάτω ἀπό τά τύμ-πανα σημειώνονται (κυρίως ἐπάνω σέ μία γραμμή) ἄλλα κρουστά τά ὁποία δέν δίδουν κανένα ὠρισμένο φθόγγο ἀλλά ἔχουν μία ἠχητική ρυθμική ἐνέργεια : τά πιᾶτα (Γερ= Becken, Ι=ρίαττι, Γαλ= cymbales, Ισ=hi hat) μέ ἰσχυρό καί χαρακ-τηριστικά μεταλλικό ἦχο, τό τρίγωνο (Γερ=Τρίαηελ) μέ καθαρό καί φωτεινό ἦ-χο, οἱ καστανιέτες (Γερ=Καστανηettes, Ι=καστανηette, Ισ=καστανηets) μέ ἐντυπωσι-ακό καί φλογερό χαρακτῆρα, τό ταμποῦρο (Γερ=Rührtrommel), τά τάμ τάμ (Tamtam), τό ταμπουρίν (Ταμβουρίη, Schellenstrommel), τό ἀμώνι (Γερ=Αμροιβ, Ι=ιηουδίη, Γαλ=σηclume, Ισ=σηνι) μέ διαπεραστικό καί δυνατό ἦχο, τά κουδου-νάκια (Γερ=Rollschellen, Ι=σηαζλί, Γαλ=σηelots, Ισ=σηείηbells) μέ νεανικό ἀγνό καί εὐθύμο χαρακτῆρα κ.ά.

Ἡ ἐνδειξη „tr“ γιά ὅλα τά κρουστά σημαίνει ἕνα γρήγορο ρυθμικό κροῦσμα. Σέ ὠρισμένα ἔργα ἔχουν χρησιμοποιηθεῖ ἐπίσης ξυλόφωνα καί με-ταλλόφωνα τά ὁποία ἠχοῦν μία ὀγδότη ὑψηλότερα ἀπ' ὅτι γράφονται.

ξυλόφωνο  μεταλλόφωνο 

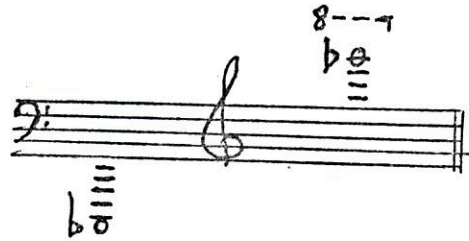
Σέ ἄλλα ἔργα χρησιμοποιήθησαν οἱ κρεμαστοί σωλήνες πού γράφονται στό κλειδί τοῦ σόλ.



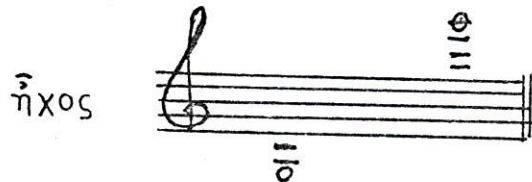
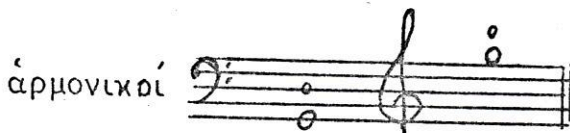
5. Άλλα όργανα

‘Η άρπα και τό πιάνο είναι δύο έγχορδα όργανα πού δέν ανήκουν σε καμμιά από τις τρεις ομάδες πού αναφέρθησαν. ‘Η άρπα γράφεται στα κλειδιά σόλ και φά όπως και τό πιάνο.

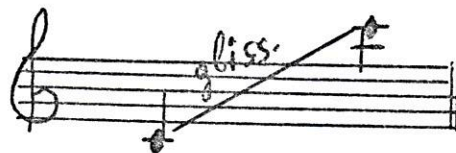
Έκταση άρπας



Όπως σε όλα τά έγχορδα όργανα έτσι και στην άρπα έχουμε αρμονικούς οι οποίοι συμβολίζονται ρ̇ ρ̇.



‘Η ένδειξις "glissando," σημαίνει ένα γλίστρημα μία γρήγορη ακολουθία τόνων προς τά πάνω ή προς τά κάτω επίσης χρωματικά και άν είναι δυνατόν χωρίς σταθερά τονικά ύψη. Δέν σημειώνεται έδω ολόκληρη ή κλίμακα αλλά ή πρώτη και ή τελευταία νότα ήνωμένες με μία γραμμή.



Στήν άρπα ένα γλισσάντο είναι δυνατό να γίνει και πάνω από ώρισμένες συχορδίες. Συχνά στην μοντέρνα όρχήστρα ή άρπα αντικαθίσταται από την τσελέστα. ‘Η τσελέστα (Celesta) γράφεται όπως και τό πιάνο μόνο πού ήχει μία όκτάδα ύψηλότερα.



R. KORSSAKOW, Capriccio Espagnol"
IV. Scena e canto gitano

Ob.
Clar. in B.
Fag.
Triang.

Cadenza
m. d.

“Αρπα →
Arpa
con forza

Triang. *tracet*

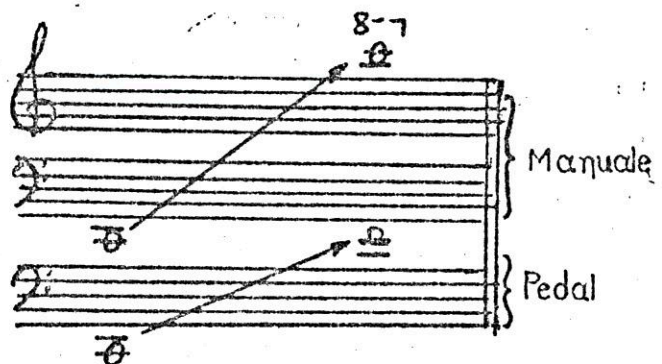
Arpa
f

Truaboni. *a tempo*
e Tuba.
Piatil.
mf

Arpa.
a tempo

(Μία σελίδα από τό 'Ισπανικό καπρίτσιο του R. Κορσακω)

Τό ἐκκλησιαστικό ὄργανο ἐπίσης σπάνια χρησιμοποιεῖται σάν ὀρχησ-
τρικό ὄργανο (ἐκτός ἀπό μερικές σύγχρονες ὀρχήστρες). Ὁ ἦχος του εἶναι ἐ-
πιβλητικός, οὐράνιος, γαλήνιος καί αἰσθησιακός. Τό ὄργανο γράφεται σέ τρία
συστήματα ἐκ τῶν ὁποίων τό τρίτο εἶναι γιά τά πεντάλ (βαδιές νότες πού
παίζονται μέ τά πόδια)



Vier kleine Präludien und Fugen für die Orgel

IV

Präludium

Franz Schmidt

Sehr frei vorzutragen (*suonare a piacere*)

Άλλα έγχορδα όργανα τά όποία ήχητικά πολύ μικρές δυνατότητες έχουν είναι τό μανδολίνο καί ή κιθάρα.

Κιθάρα

αρμονικοί

τεχνικοί

μανδολίνο

Μία σελίδα από την σύνθεση "ήλιόλουστη μέρα" για κιθάρα και όρχηστρα του Σ.Ι.Κοψαχείλη
(1976)

Handwritten musical score for "A Sunny Day" by S.I. Kopsachili (1976). The score is for a guitar and an orchestra. It consists of 11 staves. The instruments are: Flute (fl), Oboe (ob), Clarinet (kl), Bassoon (fg), Horn (Horn), Violin I (VI), Violin II (VII), Viola (Vla), Violoncello/Double Bass (Vc κβ), and Guitar (Git). The score is divided into four measures. Dynamics include *f*, *mp*, and *p*. The key signature has one sharp (F#) and the time signature is 4/4.

6 . Τά κλειδιά

Στις περισσότερες παλαιές παρτιτούρες θά δοῦμε συχνά νά χρησιμοποι-
οῦνται τά κλειδιά τοῦ ντό γιά τίς φωνές Σοπράνο, Μετσοσοπράνο Κοντράλ-
το καί Τενόρο :



Όλα αὐτά τά κλειδιά ἀντικαταστάθησαν σήμερα ἀπό τό κλειδί τοῦ σόλ .
Μόνο ὁ τενόρος διαβάζει μία ὀκτάδα βαρύτερα . Οἱ Ἴταλοί γι αὐτό τό ἰδιαίτε-
ρο κλειδί τοῦ σόλ χρησιμοποιοῦν τήν ἔνδειξη C H συνήθως ὅμως ση-
μειώνουμε τόν ἀριθμό 8 κάτω ἀπό τό κλειδί τοῦ σόλ C 8




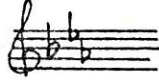




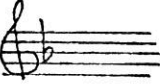

Τό κλειδί τοῦ ντό στήν τρίτη γραμμή χρησιμοποιεῖται σήμερα γιά τή
βιόλα καί τό κλειδί τοῦ ντό στήν τετάρτη γραμμή (κλειδί τενόρου) μαζύ μέ
τό κλειδί τοῦ φά χρησιμοποιεῖται γιά τά φαγκότα τρομπόνια καί Βιολον-
τσέλλα . Τελευταῖα γιά αὐτά τά ὄργανα καί γιά τήν ὑψηλή θέση χρη-
σιμοποιοῦνται καί τά κλειδιά τοῦ σόλ C 8 καί C 8

7 Τρανσπόρτα

Ἡ χρῆσις τοῦ τρανσπόρτου προῆλθε ἀπό παλαιότερους χρόνους πού τά ὄργανα εἶχαν ἀκόμη ἔλλειπῆ τεχνική. Ὅργανα μέ περισσότερο ἔλλειπῆ τεχνική ἦσαν τά ὀνομαζόμενα φυσικά ὄργανα ὅπως οἱ τρομπέτες, τά κόρνα (χωρίς κλειδες)· πρὸς κάλυψιν αὐτοῦ τοῦ προβλήματος κατασκεύαζαν ὄργανα μέ διαφορετικά μήκη σωλήνων τά ὁποῖα εἶχαν διαφορετική φωνητική. Ἀργότερα μέ τὴν παρουσίαση τῶν κλειδῶν στίς τρομπέτες καί τά κόρνα παραμερίσθησαν οἱ δυσκολίες ὅμως συνεχίστηκε νά γράφονται μέ τόν ἴδιο τρόπο. Τά ὄργανα πού κάνουν τρανσπόρτο στήν ὀρχήστρα εἶναι τά κλαρινέττα, τό ὄμποεντ' ἀμόρε, τό Ἀγγλικό κόρνο, τά σαξόφωνα, τά κόρνα, οἱ τρομπέτες, οἱ κορνέτες, οἱ βαρηγ-τοῦμπες.

Τά κλαρινέττα γράφονται κυρίως σέ Σίβ, τά κόρνα σέ φά, οἱ τρομπέτες σέ Σίβ, οἱ κορνέτες σέ Σίβ, οἱ τοῦμπες σέ φά ἢ Σίβ καί τά σαξόφωνα σέ Σίβ καί Μίβ γιά τό ἄλλο. Οἱ τρομπέτες καί τά κόρνα διαβάζονται μέ τὴν ἴδια ἀρχή ὅπως τά κλαρινέττα. Τό κλαρινέττο σέ Σίβ γράφεται μία μεγάλη δευτέρα ὑψηλότερα, σέ Λά μία μικρή τρίτη ὑψηλότερα. Τό ὄμποεντ' ἀμόρε σέ Λά γράφεται μία μικρή τρίτη ὑψηλότερα, τό Ἀγγλικό κόρνο μία πέμπτη ὑψηλότερα. Τό σοπράνο σαξόφωνο σέ Σίβ γράφεται ὅπως καί τό κλαρινέττο σέ Σίβ, τό ἄλλο σέ Μίβ μία μεγάλη ἔκτη ὑψηλότερα τό τενόρο σέ Σίβ μία μεγάλη ἑνάτη ὑψηλότερα καί τό μπάσσο σέ Σίβ μία μεγάλη δευτέρα καί δύο ὀκτάδες ὑψηλότερα. Τό κόρνο σέ φά μία καθαρή πέμπτη ὑψηλότερα. Οἱ τρομπέτες σέ Λά μία μικρή τρίτη ὑψηλότερα, σέ Μίβ μία μεγάλη ἔκτη ὑψηλότερα. Οἱ κορνέτες σέ Σίβ καί Λά παρομοίως μέ τίς τρομπέτες Σίβ καί Λά γράφονται. Οἱ τοῦμπες σέ Σίβ μία μεγάλη δευτέρα καί σέ φά μία πέμπτη ὑψηλότερα γράφονται.

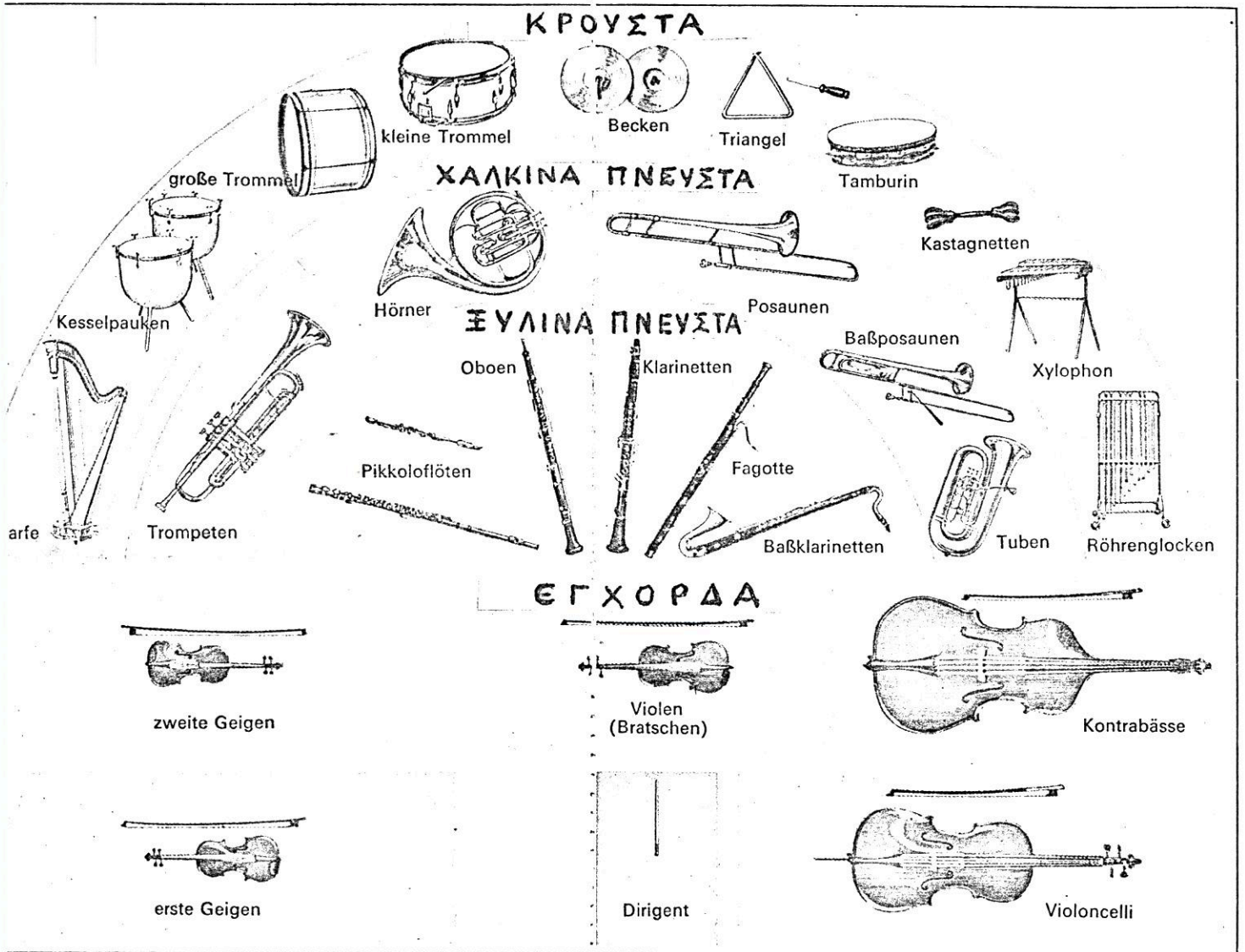
Ἐάν ἡ τονική μας εἶναι ντό μείζων τά ὄργανα σέ Σίβ θά ἔχουν τόν

όπλισμό  τά όργανα σέ Λά  τά όργανα σέ Μίβ
 , Έάν ή τονική μας είναι Μίβ μείζων τά όργανα σέ Σίβ θά έχουν
 τόν όπλισμό  τά όργανα σέ Λά  τά όργανα σέ Μίβ
 κανένα σημείο αλλοιώσεων . Έάν ή τονική μας είναι Ρέ μείζων τότε τά
 όργανα σέ Σίβ θά έχουν τόν όπλισμό  τά όργανα σέ Λά
 τά όργανα σέ Μίβ  κ λ π .

8. Έπίλογος

Μέ τό νά διαβάση κανείς όλα αυτά τά κεφάλαια δέν έχει αποκ-
 τήσει βέβαια καμμιά ιδιαίτερη ικανότητα για τήν ανάγνωση μιᾶς παρ-
 τιτούρας . Χρειάζεται πολλή εξάσκηση καί έπιμονή καί φυσικά ταλέντο .
 Μπορεῖ κανείς νά αρχίση μέ εύκολα κουαρτέτα έγχορδων καί κατόπιν
 νά προχωρήση σέ όρχηστρικά έργα καί συμφωνίες . Στο γρήγορο κύταγμα
 μιᾶς σελίδας πρέπει νά προσεχθοῦν τά σπουδαιότερα (ιδίως στό παίξιμο
 από παρτιτούρα σέ πιάνο) . Έκτός από τήν πρακτική εξάσκηση πού μπορεῖ
 νά γίνη στό πιάνο χρειάζονται ασκήσεις διευδύνσεως καί μία καλή γνώ-
 σις τῶν όργάνων τοῦ ήχου καί τῆς τεχνικῆς των .

‘Η τοποθέτησις τῶν ὀργάνων σὴν ὀρχήστρα



ΜΑΘΗΜΑΤΑ ΔΙΕΥΘΥΝΣΕΩΣ

Γιά νά διευθύνη κανείς πρέπει πρίν άπό όλα νά έξασκηθῆ στό νά διαβάζη καί νά άκούη τήν παρτιτούρα μέσα του. Στήν καθημερινή του εργασία έπίσης πρέπει νά στρέφη τήν προσοχή του σέ δύο βασικές άρχές i) τήν άσκηση τοῦ σώματος καί ii) τήν αὐτοσυγκέντρωση.

1. Άσκηση τοῦ σώματος

Τίς άσκήσεις μπορούμε νά τίς χωρίσουμε σέ 4 κατηγορίες:

- i) σέ άσκήσεις γιά τά χέρια,
- ii) σέ άσκήσεις γιά χέρια πού συμμετέχει καί τό κορμί
- iii) γιά τά πόδια
- iv) γιά ὅλο τό σῶμα

Μία ἄλλη διαχώρησις

- i) βασικές άσκήσεις
- ii) άσκήσεις πού συμμετέχει ὅλο τό σῶμα
- iii) άσκήσεις πάνω άπ'τή μέση
- iv) άσκήσεις γιά δυνάμωμα τῶν μυῶν.

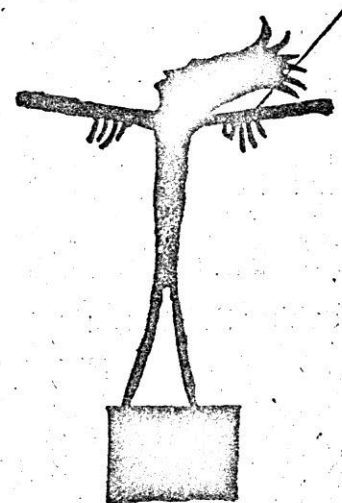
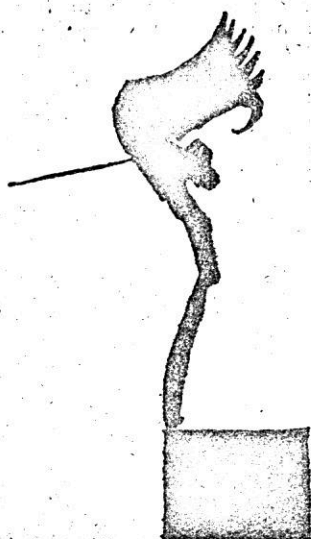
Οί άσκήσεις γιά τά χέρια περιλαμβάνουν έκτάσεις καί συσπειρώσεις βραχιόνων, περιστροφές χεριῶν, περιστροφές άγκῶνων στό ὕψος τῶν ὤμων κινήσεις τῶν ὤμων μπροστά καί πίσω, περιστροφές βραχιόνων κ.ά.

Οί άσκήσεις γιά τά χέρια πού συμμετέχει καί τό κορμί περιλαμβάνουν στροφές τοῦ κορμοῦ μέ κινήσεις τῶν βραχιόνων, πτώσεις τοῦ σώματος μέ χαλάρωση τῶν βραχιόνων κ.ά.

Οί άσκήσεις γιά τά πόδια περιλαμβάνουν περιστροφές γονάτων, κλίσεις γονάτων ἐπάνω σ'ένα σκέλος σήκωμα ἐπάνω στίς μύτες κινήσεις γονάτων

μέ ὅμοιο τρόπο στάσεις σ'ένα πόδι ἐναλλάξ κ.ά

Τέλος οἱ ἀσκήσεις γιά ὅλο τό σῶμα περιλαμβάνουν κλίσεις γονάτων μέ στροφή τοῦ κορμοῦ καί σύγχρονη κίνηση βραχιόνων, περιστροφές ἀγκῶνων καί γονάτων μέ χαλάρωση καί τέντωμα τοῦ κορμοῦ κ.ά.



(Τρία σκίτσα ἀπό μία Βιεννέζικη ἐφημερίδα στό ἄρθρο "ὅταν ἔρχεται ὁ Κάραγιαν")

2. Αὐτοσυγκέντρωση

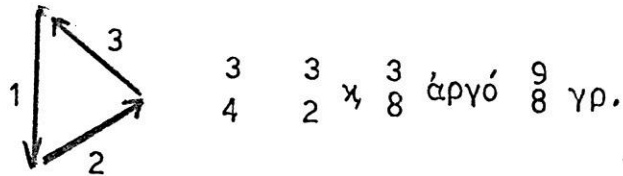
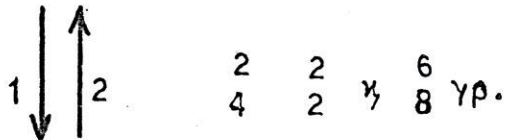
Ἡ αὐτοσυγκέντρωσις εἶναι ἕνας πολύ σπουδαῖος παράγοντας στήν διέ-
 ξυνηση ἑνός ἔργου. Ὑπάρχουν πολλές ἀσκήσεις γιά νά ἀρχίσῃ κάποιος. Ἡ πρῶ-
 τη προσπάθεια πού πρέπει νά γίνῃ εἶναι ἡ συγκέντρωση ἐπάνω σέ μερικά
 μέρη τοῦ σώματος π.χ ἐπάνω σ'ένα πόδι ἢ χέρι. Οἱ κινήσεις πού γίνονται κα-
 τόπιν εἶναι ἐκ τῶν προτέρων ἐπινοημένες. Οἱ ὀριζόντιες, κάθετες, κυκλικές
 ἢ ὠοειδεῖς κινήσεις γίνονται πρῶτα μέ τό ἕνα χέρι ἔπειτα μέ τ'ἄλλο καί
 μετά συμμετρικά καί παράλληλα. Τά μάτια εἶναι κλειστά καί δέν σκεφτό-
 μαστε τίποτε ἄλλο ἀπό τήν κίνηση πού κάνουμε στήν ὁποία στρέφεται καί
 ὅλη ἡ ἐνέργεια καί ἡ δραστηριότητά μας.

3 ΦΙΓΟΥΡΕΣ

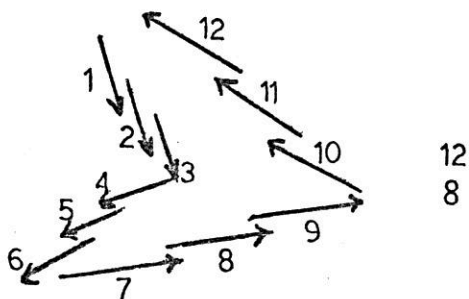
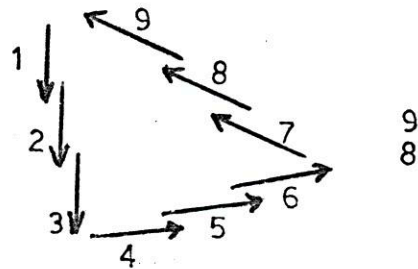
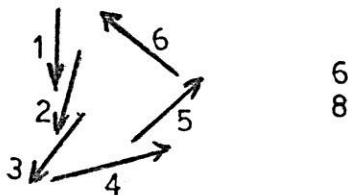
Όργανική ανάπτυξις

Στήν μουσική εκτέλεση γιά νά ὀρίσουμε τούς χρόνους τῶν μέτρων μετροῦμε μέ διάφορες κινήσεις τοῦ δεξιοῦ χεριοῦ. Στά διάφορα μουσικά βιβλία βλέπουμε συνήθως τίς ἐξῆς φιγοῦρες:

γιά τά ἀπλά μέτρα



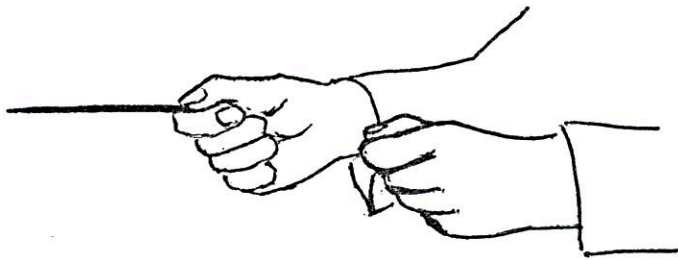
γιά τά σύνθετα μέτρα



γιά τά μικτά μέτρα συνδιασμός.

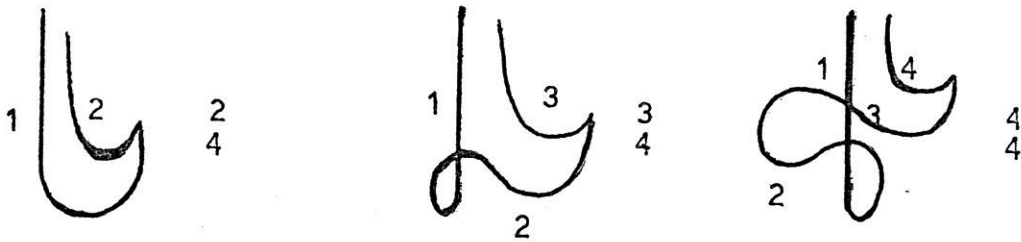
Οἱ φιγοῦρες αὐτές ἔχουν δοθεῖ ἀπλά ἀλλά ὄχι φυσικά, αὐτές ἰσχύουν γιά τό στασατο (ὅταν βλέπουμε στήν παρτιτούρα νότες πού πρέπει νά παιχθοῦν χωρισμένα $\dot{\bar{r}} \dot{\bar{r}} \dot{\bar{r}} \dot{\bar{r}}$). Μόνο τότε χρησιμοποιοῦμε τίς φιγοῦρες αὐτές.

Πρίν ὅμως ἀσχοληθοῦμε μέ τίς φιγούρες ἄς δοῦμε τή θέση πού ἔχουν τά χέρια. Οἱ κάτω βραχίονες ἔχουν ὀριζοντία διεύθυνση. Ἡ παλάμη στέκεται ἀντίθετα ἀπό τό φαρδύ σῶμα μας ὡσάν νά κρατᾶμε ἕνα χαλινάρι. Τόν διευθυντή ὀρχήστρας μπορούμε νά τόν παρομοιάσουμε μέ τόν κυβερνήτη ἑνός ἄρματος πού ἔχει νά δαμάση καί νά κατευθύνῃ μερικά ἄλογα.

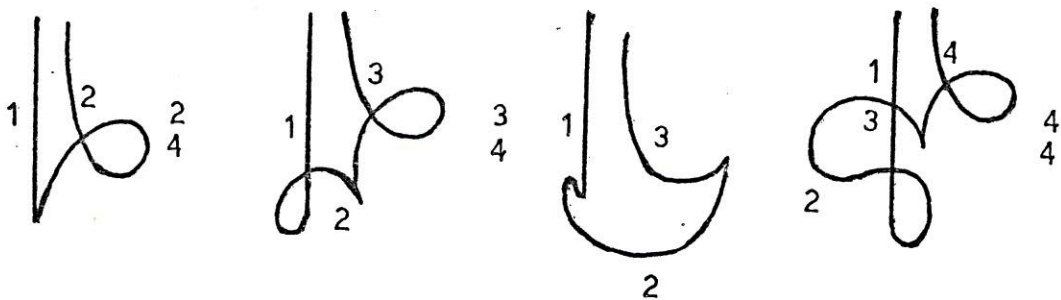


Ἄνασαινει κανεῖς συνειδητά σάν μουσικός ἐκπνέει καί εἰσπνέει σύμφωνα μέ τόν δεδομένο χρόνο.

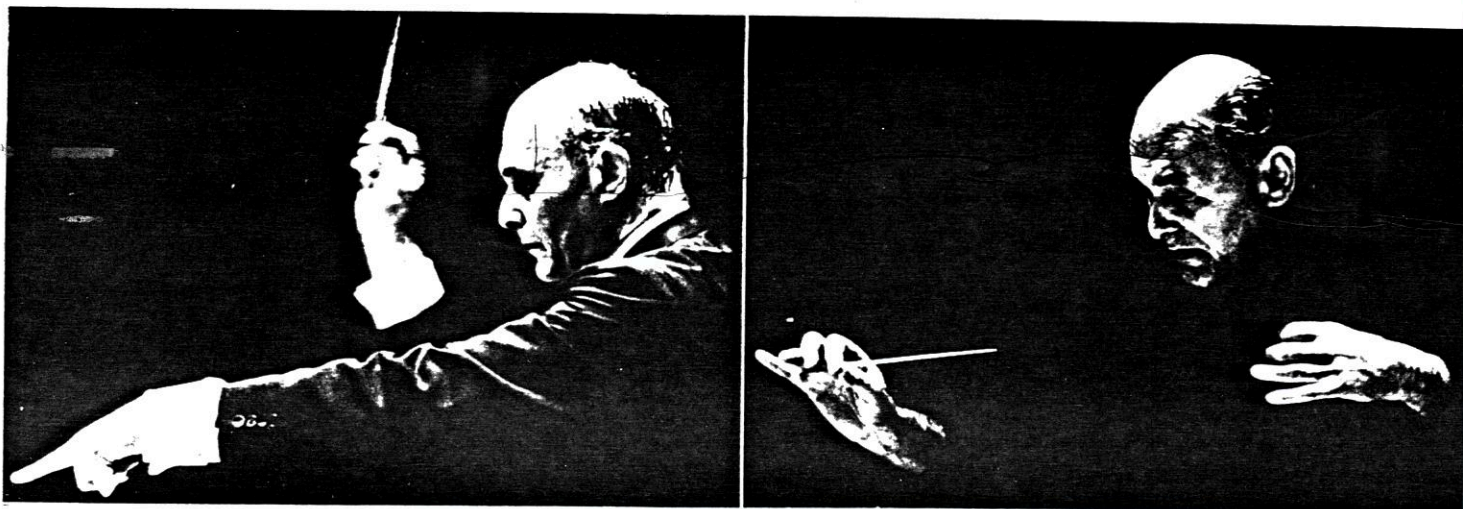
Φιγούρες στούς ἀπλοῦς χρόνους



Σύγχρονες φόρμες

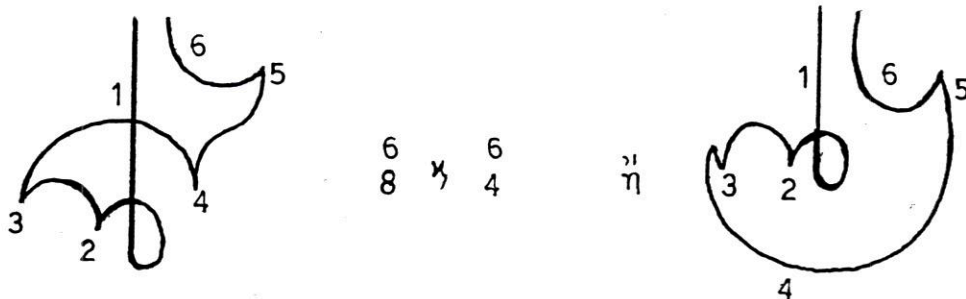


Τά ὄρια πού μπορούν νά κινοῦνται τά χέρια σχηματίζουν τά μάτια καί ἡ μέση.

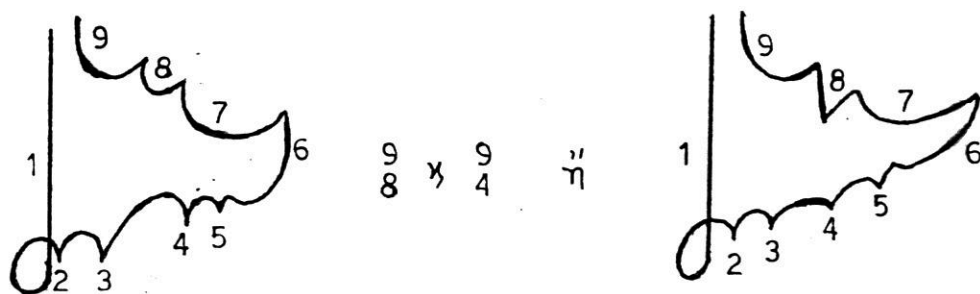


Στίς πρώτες άσκήσεις ή γλωσσα μπορεί νά βοηθηθῆ από ώρισμένες λέξεις πού δίνουμε έμεις ανάλογα μέ τούς έκάστοτε χρόνους π.χ στό μέτρο τῶν $\frac{3}{4}$ λέξ. συγχρόνως μέ τίς κινήσεις "γιαμ-πάμ-πάμ". Στήν συλλαβή "γιαμ", έκπνεύουμε. Στήν άρχή πάντα πρέπει νά χρησιμοποιεῖται καί ο μετρονόμος διότι βοηθά στή σταθερότητα τῶν κινήσεων καί στήν ίσομετρία.

Φιγούρες στούς σύνθετους χρόνους



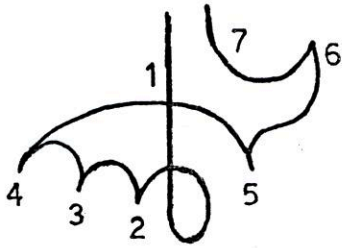
Στίς πρώτες τρεῖς κινήσεις φέρνουμε έλαφρά τό χέρι πρὸς τό σῶμα καί στίς μετέπειτα τρεῖς τό αφήνουμε αντίθετως πρὸς τά ἔξω νά κινηθῆ.



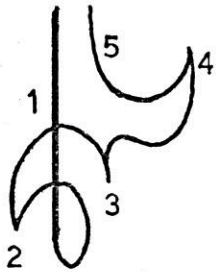
Τά $\frac{9}{8}$ μπορεί κανείς νά τά μετρά επίσης σάν $3 \times \frac{3}{8}$ καί τά $\frac{12}{8}$ σάν $4 \times \frac{3}{8}$.

Στις καθημερινές πρώτες ασκήσεις είναι καλό να αριθμούμε από μέσα μας τους χρόνους (Ένα, δύο, τρία, ... κ.λπ). Μπορεί κανείς να βοηθηθῆ παρακολουθώντας τις κινήσεις τῶν χειρῶν καί τοῦ σώματος σ'έναν καθρέφτη.

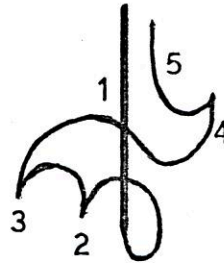
Φιγούρες στά μικτά μέτρα



$$\frac{7}{8} \neq \frac{7}{4}$$

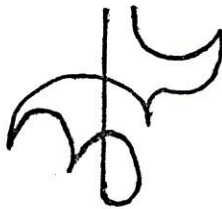


$$\frac{5}{4} = \frac{2}{4} + \frac{3}{4}$$



$$\frac{5}{4} = \frac{3}{4} + \frac{2}{4}$$

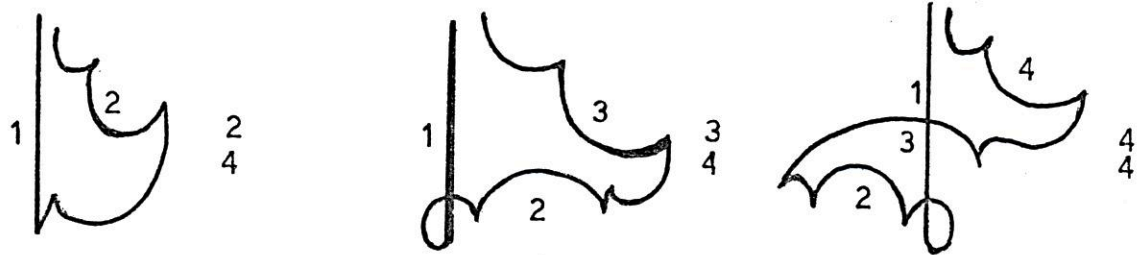
Στό έναλλασσόμενο μέτρο ἡ μία φιγούρα ἀκολουθεῖ τήν ἄλλη. Ἐδῶ κινεῖται ὁ κάτω βραχίον χωρίς νά σπάνη ὁ καρπός ὥστε νά ἐμποδίζεται μία ἐπιτάχυνσις.



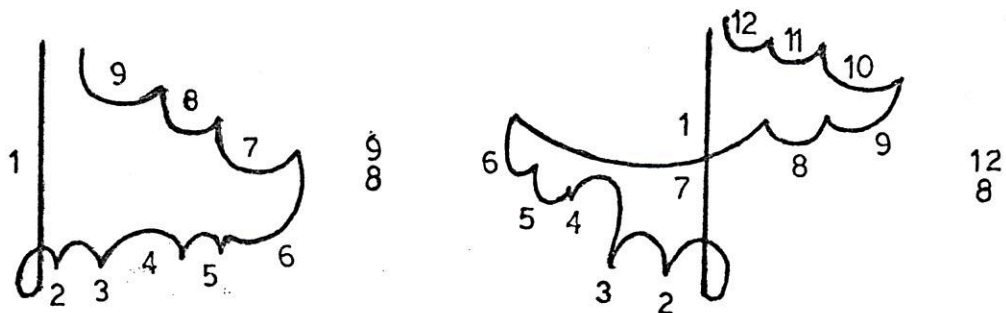
Στούς γρήγορους χρόνους οἱ φιγούρες μικραίνουν ἐνῶ ἀντιθέτως στούς ἀργούς χρόνους μεγαλώνουν.

4 'Υποδιαιρέσεις

Οι υποδιαιρέσεις αναπτύσσονται από τις απλές φιγοῦρες και χρησιμοποιούνται σε σιγανά μέρη ... όπου οι περισσότερες νότες παίζονται τονισμένα. Οι βασικές κινήσεις από τις απλές φιγοῦρες φαίνονται καθαρά διότι γίνονται με ιδιαίτερη δύναμη και καταλαμβάνουν κάποιο περισσότερο χώρο. Οι φιγοῦρες που αναπτύσσονται από αυτές τῶν ἀπλῶν χρόνων εἶναι:



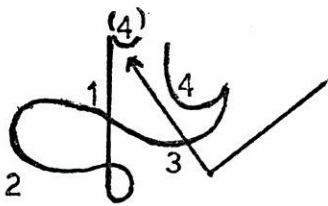
Ἀπό τὴν ἀπλή φιγοῦρα τῶν $\frac{3}{4}$ ἀναπτύσσεται ἡ φιγοῦρα τῶν $\frac{9}{8}$ καὶ ἀπὸ τὴν φιγοῦρα τῶν $\frac{4}{4}$ ἡ φιγοῦρα τῶν $\frac{12}{8}$.



Οι ἀσκήσεις μποροῦν νὰ γίνουν πάνω σ' ἓνα τραγούδι ἢ κομμάτι ἀπὸ δίσκο ἢ μαγνητόφωνο. Τὰ μάτια εἶναι κλειστά καὶ ἀριθμοῦμε τοὺς χρόνους.

5. Προκίνησις ἢ κίνησις ἄρσεως

Ἡ κίνησις αὐτὴ πρέπει νὰ γίνεται φανερά νὰ εἶναι σαφὴς καὶ ἔντονη. Ὑπάρχουν βέβαια πολλές παραλλαγές καὶ εἶδη τῆς προετοιμαστικῆς αὐτῆς κινήσεως.



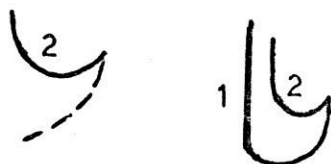
στό παράδειγμα αυτό φαίνεται ή προκίνησης ή όποία γίνεται μέ τόν καρπό.

Οί παύσεις γίνονται μέ τίς πió μικρές φιγοῦρες, κάτι πού φανερώνει αὐτή τήν ήσυχία, τήν ανάπαυση. Σ'ένα forte οί φιγοῦρες εἶναι γεμάτες όρμή, κάτι πού φανερώνει μία έντονη δραστηριότητα.



Ἐδῶ μπορεῖ κανείς νά αρχίση καί μέ τόν χρόνο 5.

Παρομοίως στό επόμενο παράδειγμα αρχίζουμε από τόν 2 χρόνο



6. Ἡ κομμένη κίνησης

Ὅπως ἓνας δρομεύς μόλις φθάνει στό τέρμα δέν μπορεί ἀπότομα νά σταματήσει ἀλλά τρέχει λίγα μέτρα ἀκόμη ἔτσι κι ἐδῶ ὁ διευθυντής πρέπει νά κάνει μία ὠρισμένη κίνηση ἐπιπρόσθετη στό τέλος τοῦ κομματιοῦ.

Μερικά παραδείγματα

Στό ἐπόμενο παράδειγμα βλέπουμε αὐτήν τήν κίνηση σέ διάφορους χρόνους.



γιατάσιγανάμέρη



γιαένδιάμεσουςχρόνους

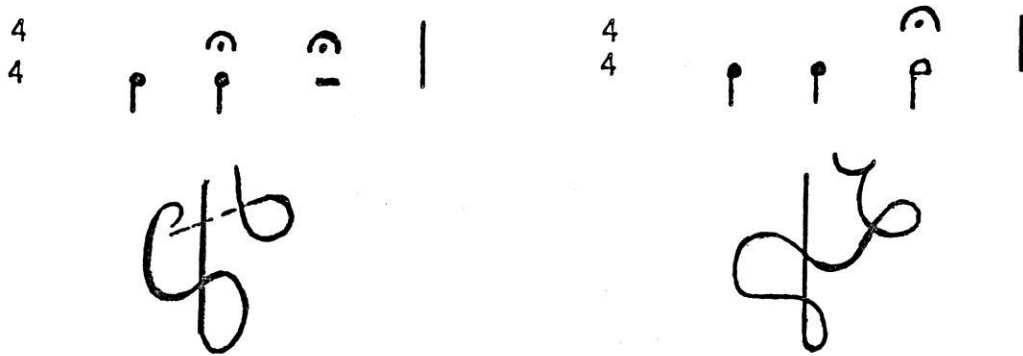


γιαγρήγορουςχρόνους

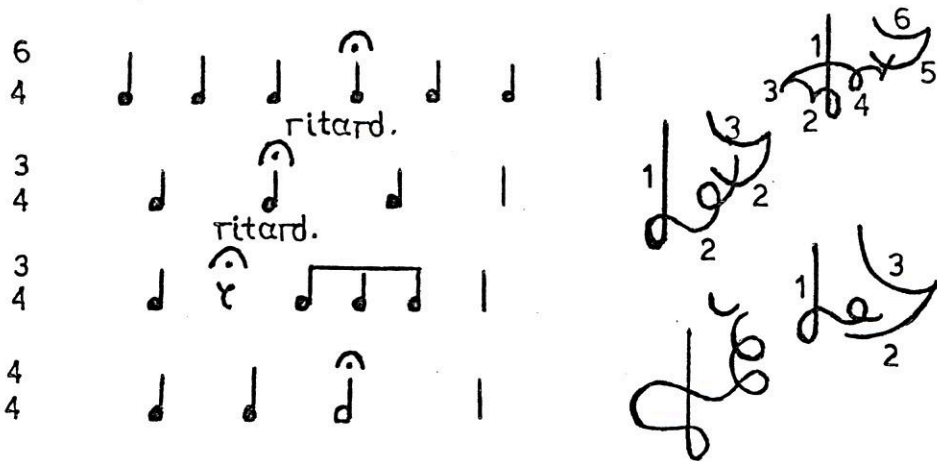
Χρειάζεται προσοχή ὥστε ἡ κομμένη κίνηση νά εἶναι ἡ κατάλληλη. Ὅπως καί για τήν προκίνηση ἔτσι καί ἐδῶ υπάρχουν πολλές παραλλαγές καί τρόποι τῆς κινήσεως αὐτῆς.

7. Η κορώνα.

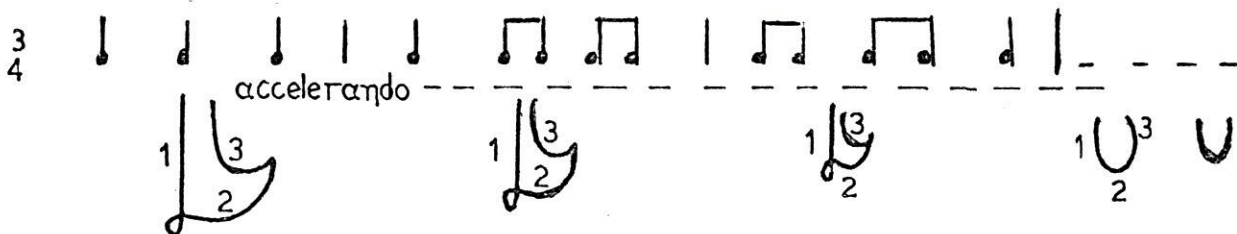
Άρκετές φορές θά συναντήσουμε τήν κορώνα πού συμβολίζεται μέ τό σημάδι ω ή ψ . Αύτή τοποθετείται πάνω από παύσεις ή νότες καί δείχνει ότι αυτές θά είναι παρατεταμένες. Οί φιγουρες ἐδῶ γίνονται πίο φαρδιές καί ὁ καρπός παίζει ἕνα μεγάλο ρόλο στίς πρόσθετες καί ἀνανεωμένες κινήσεις. Μερικά παραδείγματα:

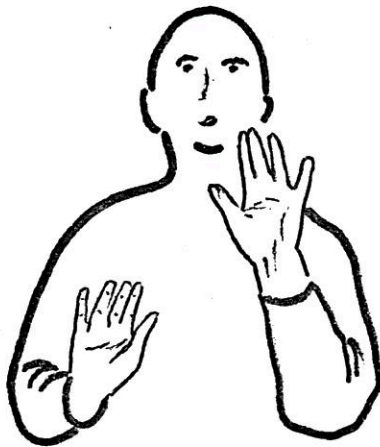


Στίς πρόσθετες αυτές κινήσεις ἀναπνέει κανείς συνειδητά καί ἐκπνέει στόν πρῶτο χρόνο (δυνατό μέρος τοῦ μέτρου) τῆς ἐπομένης φιγούρας.



Στά προηγούμενα παραδείγματα φαίνονται οί ἀνανεωμένες κινήσεις. Στό *ritardando* (ἀργό σιγά σιγά γίνεται) οί φιγουρες μεγαλώνουν καί γίνονται ἀπό τόν βραχίονα ἐνῶ ἀντιθέτως στό *accelerando* (γρήγορο σιγά σιγά γίνεται) οί φιγουρες μικραίνουν καί γίνονται στό τέλος μόνον ἀπό τόν καρπό





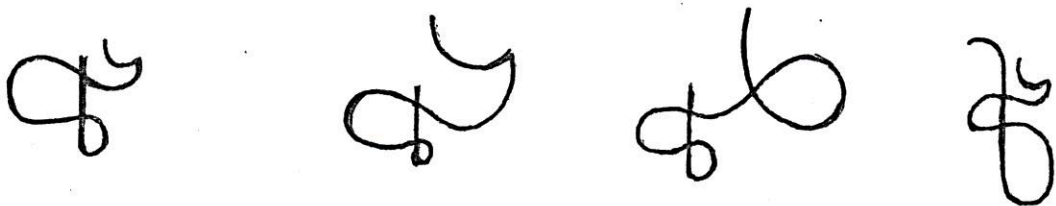
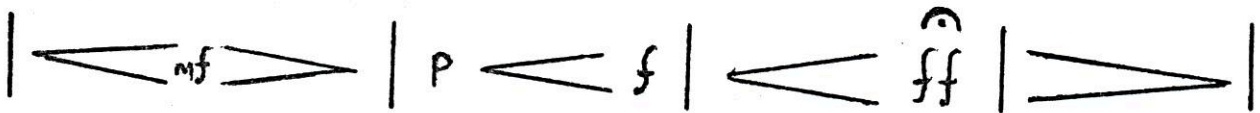
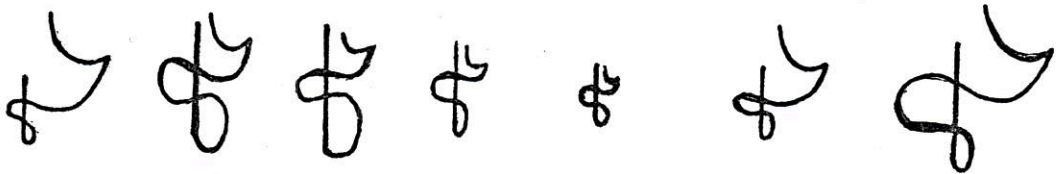
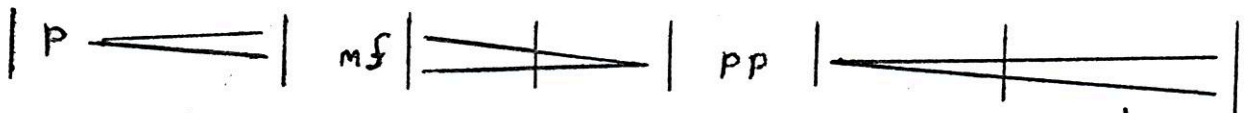
P, PP, Decrescendo



προετοιμασία.

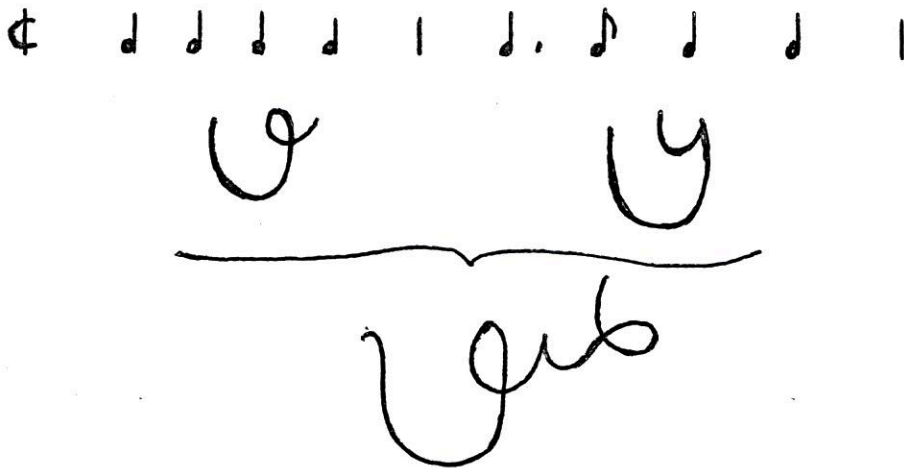
8. Δυναμική και φιγούρες

Τό μήκος τῆς γραμμῆς τῆς φιγούρας κανονίζεται πάντα ἀπό τήν δυναμική πού ὑπάρχει στό κομμάτι. Ὄταν δυναμῶνῃ ἡ ἔντασις τοῦ ἤχου οἱ φιγούρες ὀλοένα μεγαλώνουν καί γίνονται ὀρμητικότερες, ὅταν ἀντιθέτως ἡ ἔντασις ἐλαττώνεται οἱ φιγούρες μικραίνουν καί γίνονται χαλαρότερες καί πιό ἤρεμες.

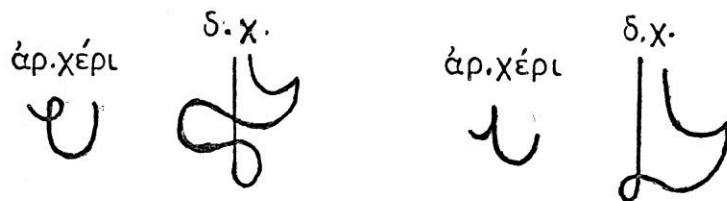


9. Ἐλεύθερες κινήσεις - Στροφή σέ ομάδες - Χρωματισμός

Ἐκτός ὅλων αὐτῶν τῶν κινήσεων μπορεῖ κανεῖς νά ἀναπτύξῃ ἕνα πλῆθος ἀπό νέες φιγούρες καί κινήσεις ἐντελῶς ἀδέσμευτα ἐλεύθερα καί προσωπικά.



Ἡ στροφή ἀπ'τό ἕνα γκρούπ στό ἄλλο δέν γίνεται ἀμέσως ἀλλά περίπου στό μέσον τοῦ μέτρου π.χ στό μέτρο τῶν $\frac{4}{4}$ διαρκοῦντος τοῦ δευτέρου καί τρίτου τετάρτου στρέφουμε τά μάτια καί τό κεφάλι στό γκρούπ πού πρέπει νά παίξῃ.



Ἀπλώνουμε τό χέρι μπροστά καί μόλις δώσουμε τό σῆμα σ' ἕνα γκρούπ νά ἀρχίσῃ τό κατεβάζουμε πάλι στήν ἀρχική θέση. Γιά τά γκρούπ πού εὐρίσκονται ἀπό τό κέντρο καί ἀριστερά μας ἐκτείνουμε τό ἀριστερό χέρι ὁμοίως τό δεξύ γιά αὐτά πού εὐρίσκονται ἀπ'τό κέντρο δεξιά. Στό τέλος τοῦ κομματιοῦ καί τά δύο χέρια κάμουν τίς ἴδιες συμμετρικά κινήσεις.

Γιά τόν χρωματισμό προσφέρονται καί τά δύο χέρια. Στό δεξύ ἀνατίθεται τό κρᾶτῆμα τῆς φιγούρας ἡ ὁποία μεταβάλλεται ἀνάλογα μέ τίς αὐξομειώσεις στήν δυναμική. Τά διάφορα στολίδια, τρόποι, εἴσοδοι ὁμάδων κ.ά. ἀποδίδονται μέ τό ἀριστερό ἀλλά καί μέ τό δεξύ χέρι τελευταῖα μέ ἐλεύθερες προσωπικές περισσότερο κινήσεις.

Όνομαστοί Διευθυνταί Όρχήστρας

Leonard Berstein γεννήθηκε τό 1918 στό Λαγουερσε τῆς Μασσαχουσέτης. Σπούδασε στό πανεπιστήμιο τοῦ Χαγνατῶ πρῶτα σύνθεση καί πιάνο. Τό 1943 ἄρχισε τήν δραστηριότητά του σάν διευθυντής τῆς φιλαρμονικῆς συμφωνικῆς ὀρχήστρας τῆς Νέας Υόρκης καί ἄργότερα τῆς συμφωνικῆς τῆς πόλεως.

Karl Böhm γεννήθηκε τό 1894 στό Γκαζ τῆς Αὐστρίας καί ἐκπαιδεύτηκε στήν Βιέννη. Ἀρχικά διευθυντής ὀρχήστρας στό θέατρο τῆς πόλεως τοῦ Γκαζ, ἔπειτα τῆς ὄπερας τοῦ Μονάχου, γενικός διευθυντής μουσικῆς στό Darmstadt καί ἄργότερα στό Hamburg. Τό 1934 πήρε τήν διεύθυνση τῆς ὄπερας στή Δρέσδη καί κατόπιν τῆς ὄπερας στήν Βιέννη.

Colin Davis γεννήθηκε τό 1927 στό Weybridge (Surrey). Διεύθυνε πολλές ὀρχήστρες στήν Ἀγγλία καί στήν Ἀμερική (Kalmat Kammer orchester - Chelsey Opera Group - BBC Scottish Orchestra - Sadler's Wells Opera ἀκόμη τήν ὀρχήστρα τοῦ Τορόντο καί τῆς Μινεάπολης)

Pierre Boulez εἶναι γνωστός καί σάν συνθέτης τῆς Γαλλικῆς πρωτοπορείας. Γεννήθηκε τό 1925 στό Μοητβίγισον (Loire) σπούδασε στό Ὦδειο τοῦ Παρισιοῦ μέ τόν Ο.Μεσσίαση καί δωδεκάφθογγη μουσική μέ τόν Leibowitz. Ἀργότερα ἔγινε διευθυντής ὀρχήστρας στό θέατρο Μαρίνη, στήν ραδιοφωνία, κ.ἄ.

Lothar Maazel γεννήθηκε στό Παρίσι τό 1930. Ἡ μουσική του ἐκπαίδευσις ἔγινε στήν Ἀμερική. Ἐξαίρετος βιολιστής καί διευθυντής τῆς φιλαρμονικῆς τῆς Νέας Υόρκης. Ἀργότερα μουσικός διευθυντής τῆς Γερμανικῆς ὄπερας τοῦ Βερολίνου καί διευθυντής τῆς ραδιοφωνικῆς συμφωνικῆς ὀρχήστρας.

Rafael Kubelik Τσέχος διευθυντής καί συνθέτης. Γεννήθηκε τό 1914 στό Bychovy (Kolíň) σπούδασε στό Ὦδειο τῆς Πράγας. Διευθυντής τῆς Τσέχικης φιλαρμονικῆς καί ἄργότερα τῆς συμφωνικῆς ὀρχήστρας τοῦ Σικάγου.



Herbert von Karajan — Γεννήθηκε στις 5 Απριλίου 1908 στο Salzburg
 Το πραγματικό επώνυμο ήτο Καραγιαννόπουλος μέ Μακεδονική κα-
 ταγωγή. Σπούδασε στο Mozarteum στο Salzburg και αργότερα στην Βιέννη.
 Στην αρχή ήθελε νά γίνη πιανίστας αλλά άρχισε τήν καριέρα του σάν διευ-
 θυνητής όπερας στο ΟΙΜ. Διήύθηνε τήν φιλαρμονική και τήν όπερα του
 Βερολίνου τήν φιλαρμονική και συμφωνική τής Βιέννης και άλλες όρχήστρες.

Karel Ahegerl γεννήθηκε τό 1908 στό Tuzary (Βοεμία) καί σπούδασε στήν Πράγα. Διευθυντής τῆς ραδιοφωνικῆς ὀρχήστρας καί τῆς Τσέχικης φιλαρμονικῆς (Πράγα)

Egnesz Ahegmet γεννήθηκε τό 1883 στό Vevay τῆς Ἑλβετίας καί σπούδασε στό Παρίσι. Ἰκανός διευθυντής μοντέρνας μουσικῆς.

Sergiu Celibidache γεννήθηκε τό 1912 στήν Ρουμανία καί σπούδασε στό Βερολίνο. Ἀπό τό 1945 ἔγινε διευθυντής τῆς φιλαρμονικῆς τοῦ Βερολίνου.

Ahde Cluytes γεννήθηκε τό 1905 στό Αητβερεν (Γαλλία). Διευθυντής ὀρχήστρας στήν Τουλούζη, Λιόν καί ἀργότερα τῆς ὄπερας τοῦ Παρισιοῦ.

Deaη Dίχοη γεννήθηκε τό 1915 στήν Νέα Ὑόρκη. Ἰδρυσε μία μουσική σχολή καί διοργάνωσε πολλά σεμινάρια διευθύνσεως στήν Εὐρώπη καί τήν Ἀμερική.

Wegner Erk γεννήθηκε τό 1901 στό Αουρβιργ. Διευθυντής στήν ὄπερα τοῦ Βερολίνου καί ἀργότερα διευθυντής τῆς ἀνωτάτης μουσικῆς σχολῆς τοῦ Βερολίνου.

Ferenc Friczag γεννήθηκε τό 1914 στήν Βουδαπέστη. Διευθυντής τῆς ὄπερας καί τῆς φιλαρμονικῆς τῆς Πράγας καί κατόπιν τῆς ὄπερας τοῦ Βερολίνου

Heinrich Hollreiter γεννήθηκε τό 1913 στό Μόναχο. Διευθυντής στήν ὄπερα τοῦ Μονάχου καί μετά τῆς Γερμανικῆς ὄπερας τοῦ Βερολίνου.

Euseh Jochum γεννήθηκε τό 1902 καί σπούδασε στό Ἄουσμπουργκ καί στό Μόναχο. Διευθυντής ὀρχήστρας τοῦ Μονάχου καί τῆς ραδιοφωνίας.

Joseph Keilberth γεννήθηκε τό 1908 στή Καρλστυθε. Διευθυντής τῆς Γερμανικῆς ραδιοφωνικῆς ὀρχήστρας καί τῆς ὄπερας στήν Δρέσδη. Τό 1951 πῆρε τήν διεύθυνση τῆς φιλαρμονικῆς τοῦ Χάμπουργκ καί κατόπιν τῆς ὄπερας τοῦ Μονάχου.

Rudolf Kempe γεννήθηκε τό 1910 στό Niedergroitz κοντά στή Δρέσδη. Γενικός μουσικός διευθυντής στήν Δρέσδη καί κατόπιν τῆς ὄπερας "Μπάγιερ" στό Μόναχο.

Istvanh Kertesz γεννήθηκε τό 1929 στήν Βουδαπέστη. Διηύθυνε πολλές ὀρχήστρες στό Ἄουσμπουργκ, Σάλτσμπουργκ, Λούσερν, Ἐντισμπουργκ, Βιέννη κ.ά.

- Paul Klecki 1900 Lodz διευθυντής τῆς φιλαρμονικῆς τοῦ Λίβερπουλ .
- Otto Klemperer 1885 Βρεσλαυ διευθυντής στήν ὄπερα τοῦ Βερολίνου καί τῆς Βουδαπέστης .
- Ηαῖς Κηαρπετφουσχ 1888 Eibelfeld διευθυντής τῆς ὄπερας τῆς Βιέννης .
- Φερδιναντ Λεϊτηερ 1912 Βερίη διευθυντής στήν ὄπερα τοῦ Χάμπουργκ καί τοῦ Μονάχου .
- Δημήτρης Μητρόπουλος 1896 Ἀθήνα διευθυντής ὀρχήστρας στήν Ἀθήνα καί στίς Η.Π.Α .
- Ισοτ Ματkevitch 1912 Κίεω διηύθυνε ὄπερες καί διεθνεῖς ὀρχήστρες .
- Πιερτε Μοητευχ 1875 Παρίς . Βιολιστής καί ἰδρυτής τῆς συμφωνικῆς ὀρχήστρας Παρισιοῦ .
- George Szell 1897 Βudapest διευθυντής τῆς Μετροπόλιταν ὄπερας καί τῆς φιλαρμον. Ν.Υόρκης .
- Heinz Wallberg 1923 Ηερτίνγκεν διευθυντής τῆς φιλαρμονικῆς καί τῆς ὄπερας τῆς Βρέμης .
- Otmar Suitner 1922 Ιηησβυκκ διευθυντής στήν ὄπερα τῆς Δρέσδης καί τοῦ Βερολίνου .
- William Steinberg 1899 Κόλη διευθυντής τῆς Ν.Β.Σ. συμφωνικῆς καί τῆς φιλαρμ. σὸ Buffalo .
- Karl Münchinger 1915 Stuttgart διευθυντής τῆς συμφωνικῆς ὀρχήστρας σὸ Ηαηηονετ .
- Eugene Ormandy 1899 Βudapest Βιολιστής καί διευθυντής ὀρχηστρῶν στήν Ἀμερική .
- Bernhard Paumgartner 1887 Βίεη διευθυντής στήν Μοζαρτεωμ ὀρχήστρα .
- Fritz Rieger 1910 Βόημεη διευθυντής ὀρχήστρας σὸ Γερμανικό θέατρο τῆς Πράγας .
- Witold Rowicki 1914 Ταρσνηορ ἰδρυτής τῆς ραδιο-συμφωνικῆς ὀρχήστρας Καττωιτς .
- Paul Sacher 1906 Βasel ἰδρυτής τῆς ὀρχήστρας δωματίου νέας μουσικῆς
- Wolfgang Sawallisch 1923 Μύηχηη διευθυντής στή συμφωνική ὀρχήστρα τῆς Βιέννης
- Ηερμανηη Scherchen 1891 Βερίη διευθυντής τῆς φιλαρμονικῆς τῆς Β.Δ. Γερμανίας
- Thomas Schippers 1930 Καλαμαζοο διευθυντής τῆς φιλαρμονικῆς τῆς Ν.Υόρκης .
- Carl Schuricht 1880 Δαηζιγ διευθυντής ὀρχήστρας σὸ Μαίηη, Κρευηηαχ, Δοττμυηηδ .
- Georg Solti 1912 Βudapest διευθυντής τῆς ὄπερας Βουδαπέστης Μονάχου καί Λονδίνου .

Λίγα λόγια για τόν Συνθέτη

Ο Σ.Ι. Κοφαχείλης γεννήθηκε τό 1955 στήν Θεσσαλονίκη. Αρχισε από μικρός αὐτοδίδακτος στήν κιθάρα νά ἀσχολεῖται μέ τήν μουσική. Ἀργότερα σπουδάζει θεωρητικά καθώς καί κιθάρα στήν Ἀνωτάτη σχολή μουσικῆς καί παραστατικῆς Τέχνης τῆς Βιέννης. Ἀπό τόν Ἀπρίλιο τοῦ 1980 διδάσκει τή μουσική ἐπιστήμη στήν Θεσσαλονίκη.

Ἔργα τοῦ ἰδίου

- "Θεωρητικά καί πρακτικά μαθήματα μουσικῆς" (Ἀπρίλιος 1980)
 "Ἐπιστήμη στήν κιθάρα" (Μάιος 1980)
 "Μουσικοθεραπεία. Ἡ μουσική στήν παραψυχολογία"
 (Ἰούλιος 1980)
 "Δωδεκάφθογγη μουσική-Ἡλεκτρακουστική μουσική"
 (Αὔγουστος 1980)
 "Ἐθνομουσικολογία-Ἡ ὄπερα μέχρι τόν 21ο αἰώνα."
 (Σεπτέμβριος 1980)
 "Μουσική ἀπό τήν Ἀμερική-Τζάζ Ἀρμονία" (Ὀκτώβριος 1980)
 "Μουσική θορύβου-Διηγήματα μουσικῆς φαντασίας"
 (Νοέμβριος 1980)
 "Γιά κιθαρίστες" (Δεκέμβριος 1980)
 "Ὁδηγίες γιά τό διάβασμα παρτιτούρας- Μαθήματα διευθύνσεως"
 (Ἰανουάριος 1981)
 "Μουσική-Σύμπαν" (Ἀπρίλιος 1981)
 "Δημοτικοί χοροί" (Ἀπρίλιος 1981)
 "Μουσικοκοινωνιολογία" (Μάιος 1981)
 "Ἡχοψυχολογία-Μουσικοψυχολογία" (Ἰούνιος 1981)
 "Δυτονικά κομμάτια καί τραγούδια γιά κιθάρα" (Ἰούλιος 1981)
 "Πνευστά-συνθέσεις" (1981)
 "Μοντέρνα μέθοδος πιάνου" (1981) κ.ἄλ.

