



**Δ.Π.Μ.Σ ΣΤΗΝ ΟΙΚΟΝΟΜΙΚΗ ΕΠΙΣΤΗΜΗ**

**ΔΙΠΛΩΜΑΤΙΚΗ ΕΡΓΑΣΙΑ**

**ΘΕΩΡΗΤΙΚΗ ΚΑΙ ΕΜΠΕΙΡΙΚΗ ΑΝΑΛΥΣΗ ΤΗΣ ΣΧΕΣΗΣ  
ΜΕΤΑΞΥ ΤΗΣ ΟΙΚΟΝΟΜΙΚΗΣ ΜΕΓΕΘΥΝΣΗΣ ΚΑΙ ΤΗΣ  
ΕΜΦΥΛΗΣ ΑΝΙΣΟΤΗΤΑΣ**

**ΜΟΥΧΣΙΑΛΟΥ ΒΕΡΑ**

**ΕΠΙΒΛΕΠΩΝ ΚΑΘΗΓΗΤΗΣ**

**ΣΤΥΛΙΑΝΟΣ ΦΟΥΝΤΑΣ**

**ΤΡΙΜΕΛΗΣ ΕΠΙΤΡΟΠΗ**

**ΣΤΥΛΙΑΝΟΣ ΦΟΥΝΤΑΣ  
ΘΕΟΔΩΡΟΣ ΠΑΝΑΓΙΩΤΙΔΗΣ  
ΣΠΥΡΙΔΩΝ ΜΠΟΪΚΟΣ**

**ΘΕΣΣΑΛΟΝΙΚΗ, ΝΟΕΜΒΡΙΟΣ 2021**

# Ευχαριστίες

Αρχικά, θα ήθελα να εκφράσω τις θερμές μου ευχαριστίες στον επιβλέποντα καθηγητή μου, τον Στυλιανό Φουντά για την επίβλεψη της διπλωματικής μου εργασίας και την πολύτιμη βοήθεια του καθ' όλη τη διάρκεια της εκπόνησης της εργασίας. Σε αυτό το σημείο, θα ήθελα να ευχαριστήσω όλους τους καθηγητές του Δ.Π.Μ.Σ. στην Οικονομική Επιστήμη για τις γνώσεις που αποκόμισα κατά τη διάρκεια της φοίτησης μου στο τμήμα. Επίσης, θα ήθελα να ευχαριστήσω τον υποψήφιο διδάκτορα Οικονομικών Επιστημών του ΑΠΘ, τον Αθανάσιο Πουλάκη για τη μεθοδική καθοδήγηση του και την υποστήριξή του. Τέλος, θα ήθελα να ευχαριστήσω τους γονείς μου και τη μικρή μου αδελφή για την στήριξή τους σε όλο το διάστημα των σπουδών μου.

## Περίληψη

Στην παρούσα εργασία αναλύεται η σχέση της οικονομικής μεγέθυνσης και της έμφυλης ανισότητας. Αρχικά, ερμηνεύεται η έννοια της οικονομικής μεγέθυνσης, η οποία στα περισσότερα υποδείγματα, με τα οποία ασχολείται η εργασία, προσδιορίζεται εξωγενώς. Ωστόσο, παρουσιάζονται και σύγχρονα μοντέλα, στα οποία οι παράγοντες της μεγέθυνσης θεωρούνται ενδογενείς.

Στη συνέχεια, εξηγείται η οικονομική ανισότητα, η οποία μετράται κυρίως από την καμπύλη Lorenz και τον δείκτη Gini. Υπό αυτό το πρίσμα, μελετάται η προσέγγιση του Simon Kuznets, που εξήγησε τη σχέση μεταξύ της οικονομικής ανισότητας και της οικονομικής μεγέθυνσης μέσα από τη θεωρία του ανεστραμμένου U. Ύστερα, ερμηνεύεται η έννοια της έμφυλης ανισότητας, η οποία έχει πάρει παγκόσμιες διαστάσεις. Μολοταύτα, ο κυριότερος στόχος της μελέτης είναι να διερευνήσει την επίδραση της έμφυλης ανισότητας στην οικονομική μεγέθυνση και να εξηγήσει τη μεταξύ τους σχέση.

Ακολούθως, παρατίθεται η βιβλιογραφική ανασκόπηση, η οποία χωρίζεται σε θεωρητική και εμπειρική και από τα αποτελέσματά της συμπεραίνεται ότι στις περισσότερες χώρες η έμφυλη ανισότητα επηρεάζει αρνητικά την οικονομική μεγέθυνση. Έπειτα, πραγματοποιείται μία εμπειρική έρευνα, για την κάλυψη των αναγκών της παρούσας εργασίας, στην οποία εξετάζεται η σχέση της έμφυλης ανισότητας και της οικονομικής μεγέθυνσης. Στην εμπειρική ανάλυση χρησιμοποιούνται διαστρωματικά στοιχεία και εφαρμόζεται η μέθοδος OLS. Το δείγμα που χρησιμοποιείται από πλευράς μας περιλαμβάνει 131 χώρες, το οποίο στη συνέχεια χωρίζεται σε τρεις υπό-ομάδες βάσει του Κατά Κεφαλήν Ακαθάριστου Εθνικού Εισοδήματος. Έτσι, εξετάζονται τρία επιπλέον δείγματα χαμηλού, μεσαίου και υψηλού εισοδήματος.

Συμπερασματικά, στις περισσότερες περιπτώσεις η έμφυλη ανισότητα έχει αρνητικό αντίκτυπο στην οικονομική μεγέθυνση. Στο τέλος της εργασίας τονίζεται η ανάγκη για περαιτέρω ανάλυση και έρευνα της επίδρασης της έμφυλης ανισότητας στον ρυθμό μεγέθυνσης. Εν κατακλείδι, προτείνονται διαφορετικές μέθοδοι για τη μελέτη της μεταξύ τους σχέσης σε μακροχρόνιο και βραχυχρόνιο επίπεδο.

## Πίνακας περιεχομένων

Ευχαριστίες.....	1
Περίληψη.....	2
Εισαγωγή.....	4
Κεφάλαιο 1: Οικονομική μεγέθυνση και ανάπτυξη.....	7
1.1 Οικονομική μεγέθυνση .....	7
1.2 Η διάκριση μεταξύ της οικονομικής μεγέθυνσης και της οικονομικής ανάπτυξης.....	9
Κεφάλαιο 2: Η οικονομική ανισότητα και η σχέση της με την οικονομική μεγέθυνση .....	11
2.1 Οικονομική ανισότητα .....	11
2.2 Καμπύλη Lorenz .....	12
2.3 Συντελεστής Gini .....	13
2.4 Σχέση μεγέθυνσης-ανισότητας .....	14
2.5 Θετική επίδραση της ανισότητας στη μεγέθυνση .....	15
2.6 Αρνητική επίδραση της ανισότητας στη μεγέθυνση .....	16
2.7 Το υπόδειγμα του Kuznets .....	18
Κεφάλαιο 3: Σχέση έμφυλης οικονομικής ανισότητας και οικονομικής μεγέθυνσης.....	22
3.1 Έμφυλη ανισότητα .....	22
3.2 Έμφυλη οικονομική ανισότητα .....	24
3.3 Επισκόπηση βιβλιογραφίας .....	25
3.3.1 Θεωρητική βιβλιογραφία και επισκόπηση .....	26
3.3.2 Εμπειρική βιβλιογραφία και επισκόπηση.....	28
Κεφάλαιο 4: Εμπειρική διερεύνηση της σχέσης μεταξύ έμφυλης ανισότητας και οικονομικής μεγέθυνσης .....	36
4.1 Δεδομένα και μεθοδολογία .....	36
4.2 Αποτελέσματα της εμπειρικής ανάλυσης.....	42
Κεφάλαιο 5: Σύγκριση αποτελεσμάτων των ερευνών.....	47
Επίλογος .....	50
Βιβλιογραφία .....	53
Παράρτημα Α.....	56
Παράρτημα Β.....	58

## Εισαγωγή

Μετά το Β' Παγκόσμιο Πόλεμο και τις εκτεταμένες καταστροφές που προκάλεσε, η παγκόσμια οικονομία στρέφει το ενδιαφέρον της στην ανοικοδόμηση και στην αναζήτηση της οικονομικής και κοινωνικής ευημερίας. Έκτοτε η βιβλιογραφία σχετικά με την οικονομική μεγέθυνση έχει εμπλουτιστεί σε μεγάλο βαθμό. Παρά το γεγονός ότι πρόκειται για έναν γνωστικό τομέα που επικεντρώνεται λιγότερο σε ιστορικά και περισσότερο σε εμπειρικά δεδομένα, η οικονομική ιστορία κάνει αναφορές στην ερμηνεία της οικονομικής μεγέθυνσης μέσα από υποδείγματα με διαφορετικές παραδοχές (Σιδηρόπουλος, 2014). Οι πρώτες προσεγγίσεις επικεντρώνονται στο αντίκτυπο που έχουν οι επενδύσεις και η αποταμίευση, αλλά και η αναδιανομή του εισοδήματος στην οικονομική μεγέθυνση. Στα υποδείγματα της δεύτερης περιόδου γίνεται αναφορά στον συνδυασμό της αποτελεσματικότητας της παραγωγής και της εργασίας, αλλά και στη σύγκλιση μεταξύ των χωρών. Τόσο τα υποδείγματα της πρώτης προσέγγισης, όσο και της δεύτερης έχουν ένα κοινό στοιχείο – προσδιορίζουν τη μεγέθυνση εξωγενώς. Τέλος, μια νέα σύγχρονη προσέγγιση των δεκαετιών 1980-1990 εξηγεί ενδογενώς τη μακροοικονομική μεγέθυνση (Σιδηρόπουλος, 2014).

Παράλληλα, πληθώρα οικονομολόγων έχουν ασχοληθεί με την οικονομική ανισότητα, η οποία απασχολεί ολοένα και περισσότερους οργανισμούς και επιστήμονες. Για τη μέτρηση της τελευταίας, χρησιμοποιείται κυρίως η καμπύλη Lorenz και ο δείκτης Gini (Πεσμαζόγλου, 2015). Μέσα στη δεκαετία του 50', το ζήτημα της σχέσης μεταξύ της οικονομικής ανισότητας και της οικονομικής μεγέθυνσης απασχόλησε ιδιαίτερα τόσο τις θεωρητικές, όσο και τις εμπειρικές έρευνες, μετά τη δημοσίευση του άρθρου του Simon Kuznets. Η θεωρία του Simon Kuznets αποτελεί μία από τις κυρίαρχες προσεγγίσεις στην οικονομική επιστήμη και είναι γνωστή για το σχήμα του γραφήματος, του ανεστραμμένου U (Παπαθεοδώρου κ.α. 2010). Η προσέγγιση του υποδείγματος του Kuznets αποτέλεσε ένα από τα κεντρικά θέματα των θεωρητικών και των εμπειρικών μελετών. Πολλοί οικονομολόγοι επιβεβαίωσαν τη θεωρία του, ενώ υπήρχαν και άλλοι που δεν την αποδέχτηκαν. Ωστόσο, η οικονομική θεωρία καταλήγει σε διαφορετικά συμπεράσματα, όσων αφορά την σχέση μεταξύ των συνθηκών ανισότητας και της μακροοικονομικής μεγέθυνσης, ανάλογα με τις διάφορες παραδοχές που χρησιμοποιεί (Παπαθεοδώρου κ.α. 2010).

Η ανισότητα είναι ένα κοινωνικό πρόβλημα που δε συναντάται μόνο στον οικονομικό τομέα, αλλά και στην εκπαίδευση, στον εργασιακό χώρο, καθώς και μέσα στην οικογένεια. Μια από τις κυρίαρχες μορφές που παίρνει η ανισότητα είναι η έμφυλη ανισότητα. Η τελευταία συρρικνώνεται γύρω από τις έμφυλες προτιμήσεις και μέσα από διακρίσεις και στερεότυπα. Κυρίως, η μεροληψία αυτή φαίνεται να επηρεάζει αρνητικά το γυναικείο φύλο. Μία από τις κυριότερες εκφάνσεις της έμφυλης ανισότητας είναι η οικονομική.

Η έμφυλη οικονομική ανισότητα συναντάται κυρίως στην αγορά εργασίας και πολλές φορές για την ίδια θέση εργασίας και με τις ίδιες ώρες απασχόλησης, οι γυναίκες αμείβονται λιγότερο. Τα τελευταία χρόνια γίνεται προσπάθεια από παγκόσμιους οργανισμούς όπως ο ΟΗΕ, η Παγκόσμια Τράπεζα και το ΔΝΤ, να μειωθεί η σχετική ανισότητα που επιβαρύνει το γυναικείο φύλο (Baylis, et. al. , 2011). Έτσι, από το 2015 η υποχρεωτική πρωτοβάθμια και η δευτεροβάθμια εκπαίδευση έχουν ενταχθεί στη νομοθεσία των χωρών με χαμηλό ποσοστό εκπαίδευσης των γυναικών. Ωστόσο, πολλοί μελετητές θεωρούν ότι το ζήτημα της ανισότητας των φύλων χρήζει περαιτέρω διερεύνησης και νέων πολιτικοοικονομικών λύσεων του προβλήματος (Floro και Willoughby, 2016).

Από την ανασκόπηση της βιβλιογραφίας, η έμφυλη ανισότητα φαίνεται να επηρεάζει αρνητικά την οικονομική μεγέθυνση στις περισσότερες χώρες, ενώ υπάρχουν και οικονομίες, όπου η ανισότητα έχει θετικό αντίκτυπο στο ρυθμό αύξησης του ΑΕΠ. Παρόλα αυτά, η σχέση της ανισότητας και της μεγέθυνσης ποικίλει, καθώς υπάρχουν χώρες, όπου η έμφυλη ανισότητα φαίνεται να μην επηρεάζει σε κάποιο βαθμό τη μεγέθυνση των οικονομιών.

Στόχος της ανά χειράς εργασίας είναι να εξετάσει τη σχέση μεταξύ της οικονομικής μεγέθυνσης και της έμφυλης, οικονομικής και μη, ανισότητας. Για την επίτευξη αυτού του σκοπού η εργασία χωρίζεται στα εξής μέρη: αρχικά, επιχειρείται να αποσαφηνιστεί ο όρος της οικονομικής μεγέθυνσης και παρατίθενται κάποιες εκ των βασικότερων προσεγγίσεων. Στη συνέχεια, γίνεται μια προσπάθεια να παρουσιασθεί η σχέση μεταξύ της οικονομικής μεγέθυνσης και της οικονομικής ανισότητας. Έτσι, ιδιαίτερη βαρύτητα δίνεται στην προσέγγιση του Kuznets. Εν συνεχεία, επιστρέφοντας στο βασικό ζήτημα που επιχειρεί η εργασία να εξετάσει, το οποίο είναι η ανάλυση της σχέσης της έμφυλης ανισότητας και της οικονομικής μεγέθυνσης, γίνεται μια

βιβλιογραφική ανασκόπηση επί του θέματος και μια εμπειρική έρευνα από πλευράς μας.

Η βιβλιογραφική επισκόπηση χωρίζεται στην ανασκόπηση της θεωρητικής, αλλά και της εμπειρικής βιβλιογραφίας. Συγκεκριμένα, εξετάζονται πληθώρα ερευνών οι οποίες καλύπτουν διάφορα επίπεδα ανάπτυξης των χωρών και περιλαμβάνουν διάφορες επεξηγηματικές μεταβλητές όπως η συμμετοχή των γυναικών στην εκπαίδευση, στην εργασία και στην πολιτική. Έπειτα, πραγματοποιείται η εμπειρική έρευνα από πλευράς μας. Ο σκοπός της έρευνας είναι να εξετάσει τη σχέση μεταξύ της οικονομικής μεγέθυνσης και της έμφυλης ανισότητας. Η μελέτη γίνεται με διαστρωματικά στοιχεία και χρησιμοποιούνται 131 χώρες. Η μέθοδος που εφαρμόζεται είναι η OLS και οι δείκτες που επιλέχθηκαν είναι το ΑΕΠ και ο δείκτης της έμφυλης ανισότητας GII. Ως επιπλέον μεταβλητές χρησιμοποιούνται το trade openness, ο πληθυσμός και οι Άμεσες Ξένες Επενδύσεις. Καταλήγοντας, παρουσιάζονται τα συμπεράσματα που προκύπτουν από το σύνολο της προηγηθείσας ανάλυσης, βιβλιογραφικής και εμπειρικής, και δίνονται προτάσεις για περεταίρω έρευνα.

# Κεφάλαιο 1: Οικονομική μεγέθυνση και ανάπτυξη

Σε αυτό το κεφάλαιο θα επικεντρωθούμε στην ανάλυση των εννοιών της οικονομικής μεγέθυνσης και της οικονομικής ανάπτυξης. Ξεκινώντας με μία ιστορική αναδρομή, παρουσιάζεται η θεωρία της οικονομικής μεγέθυνσης. Οι περισσότεροι οικονομολόγοι ερμηνεύουν τον τελευταίο προσδιορίζοντάς τον εξωγενώς, ωστόσο υπάρχουν μελέτες, στις οποίες προσδιορίζεται ενδογενώς. Τέλος, υπογραμμίζεται η διαφορά μεταξύ οικονομικής μεγέθυνσης και οικονομικής ανάπτυξης, οι όροι των οποίων συχνά συγχέονται.

## 1.1 Οικονομική μεγέθυνση

Η οικονομική μεγέθυνση είναι ο ρυθμός μεταβολής του πραγματικού εισοδήματος ή του πραγματικού προϊόντος. Ο ρυθμός μεταβολής του πραγματικού ΑΕΠ αποτελεί έναν αξιόπιστο κοινωνικό δείκτη μέτρησης της οικονομικής ευημερίας (Βαβούρας, 1986). Η οικονομική ευημερία εξαρτάται σε μεγάλο βαθμό από την οικονομική μεγέθυνση, όμως υπήρξαν περίοδοι, κατά τις οποίες αμφισβητήθηκε η σημαντικότητά της. Παρόλα αυτά η οικονομική θεωρία έχει κάποια βασικά θεμέλια, πάνω στα οποία στηρίζεται και η ερμηνεία της οικονομικής μεγέθυνσης (Σιδηρόπουλος, 2014).

Η θεωρία της οικονομικής μεγέθυνσης αποτελεί έναν από τους σημαντικότερους τομείς της οικονομίας και απασχολεί ιδιαίτερα τους οικονομολόγους από την εποχή του Adam Smith (1776). Από πολλούς οικονομολόγους θεωρείται ο θεμελιωτής της οικονομικής επιστήμης με την έκδοση του «Πλούτου των Εθνών», όπου δίνεται έμφαση στον καταμερισμό της εργασίας με σκοπό την αύξηση της κοινωνικής παραγωγικότητας. Κατά τη σμιθιανή σύλληψη, η δυναμική της μεγέθυνσης απαιτεί εμβάθυνση στην παραγωγική εξειδίκευση με σκοπό τη μεγιστοποίηση των ατομικών συμφερόντων. Δύο αιώνες αργότερα, παρά την τεχνολογική και τη βιομηχανική επανάσταση, η νεοκλασική θεωρία εξακολουθεί να βασίζεται στη θεωρία του Adam Smith (Βαΐτσος, 2009).

Από το Δεύτερο Παγκόσμιο Πόλεμο και έπειτα, η βιβλιογραφία σχετικά με τη μεγέθυνση έχει διευρυνθεί αρκετά. Τα υποδείγματα της μεγέθυνσης αποτελούν ένα



ξεχωριστό γνωστικό τομέα με διαφορετικές προσεγγίσεις και χωρίζονται σε διαφορετικές χρονικές περιόδους.

Στην πρώτη περίοδο οι οικονομολόγοι επικεντρώνονται στη σταθερότητα της οικονομικής μεγέθυνσης με βάση τις επενδύσεις, την αναδιανομή της εργασίας και την τεχνολογική πρόοδο. Ακρογωνιαίο λίθο αυτής της προσέγγισης αποτελεί το υπόδειγμα των Harrod (1939), Domar (1946) και του Kaldor (1957), το οποίο βασίζεται στις κεϋνσιανές θεωρίες που έχουν επεκταθεί σε ένα μακροχρόνιο ορίζοντα. Οι προσεγγίσεις των Harrod-Domar και του Kaldor βασίζονται κυρίως στις επενδύσεις, μέσα από τις οποίες επιτυγχάνεται η «ισόρροπη μεγέθυνση», μέσω της αύξησης της παραγωγικότητας (Σιδηρόπουλος, 2014).

Στη δεύτερη περίοδο η μελέτη επικεντρώνεται κυρίως στην αποτελεσματικότητα του κεφαλαίου και της εργασίας, της αναζήτησης της άριστης μεγέθυνσης και της σύγκλισης μεταξύ των χωρών. Οι εκπρόσωποι της περιόδου θεωρούνται ο Solow και ο Swan, κατά το υπόδειγμα των οποίων στην οικονομία επικρατεί μια σταθερή κατάσταση και η οικονομική μεγέθυνση μακροπρόθεσμα εξαρτάται από την τεχνολογία. Σε αυτήν την περίπτωση, η αποταμίευση και ο ρυθμός αύξησης του πληθυσμού δεν έχουν καμία επίδραση στην εξάλειψη της σταθερής κατάστασης, λόγω της ευελιξίας των τιμών και των συντελεστών παραγωγής. Τέλος, ο Solow εξήγησε και τη θεωρία της σύγκλισης, τις διαφορές στην οικονομική μεγέθυνση μεταξύ των χωρών και τα τεχνολογικά σοκ (Σιδηρόπουλος, 2014).

Εμπειρικές μελέτες δείχνουν ότι οι αναπτυσσόμενες χώρες τείνουν να αναπτύσσονται ταχύτερα από τις ανεπτυγμένες. Υπάρχουν τρεις λόγοι, για τους οποίους παρατηρείται μια τέτοια σύγκλιση. Με βάση το υπόδειγμα του Solow, προβλέπεται ότι οι χώρες συγκλίνουν σε μία οδό ισόρροπης μεγέθυνσης και κάποια στιγμή οι αναπτυσσόμενες χώρες θα φτάσουν τις ανεπτυγμένες. Δεύτερον, στο μοντέλο του Solow συνεπάγεται ότι υπάρχει ροή κεφαλαίου από τις ανεπτυγμένες χώρες στις αναπτυσσόμενες, με αποτέλεσμα να προκαλείται σύγκλιση. Και τρίτον, πολλές χώρες δεν έχουν πρόσβαση στην τεχνολογία με αποτέλεσμα να προκύπτουν εισοδηματικές διαφορές, οι οποίες ενδέχεται να μειωθούν με την τεχνολογική εξέλιξη (Romer, 2012).

Ωστόσο, και στις δύο παραπάνω περιπτώσεις τα υποδείγματα ερμηνεύουν την οικονομική μεγέθυνση μέσω εξωγενών μεταβλητών. Έτσι η τελευταία προσδιορίζεται εξωγενώς (Σιδηρόπουλος, 2014).

Από τη δεκαετία του 1980 οι οικονομολόγοι παρουσίασαν μια νέα γενιά υποδειγμάτων μακροοικονομικής μεγέθυνσης. Από τους πρώτους οικονομολόγους που ασχολήθηκαν με την ενδογενή μεγέθυνση ήταν ο Romer στο πρώτο του άρθρο, το 1986. Ο Romer τόνισε τον ενδογενή χαρακτήρα των εξωτερικών παραγόντων που έχουν συνέπειες στους μακροοικονομικούς ρυθμούς μεγέθυνσης, αλλά και στο σύνολο της οικονομίας. Το 1989 ο Lucas τόνισε τη σημασία της συνειδητής προώθησης δημιουργίας ανθρώπινου κεφαλαίου (Romer, 1986, Lucas, 1988). Μια άλλη σημαντική προσέγγιση για τον ενδογενή χαρακτήρα της προόδου αποτελεί το θεωρητικό υπόδειγμα του Arrow (1962). Βασιζόμενος στη συμβολή της εκμάθησης από την εμπειρία («learning by doing»), αποτέλεσε την πρώτη θεώρηση της ενδογενούς φύσης της μεγέθυνσης πριν από την εμφάνιση των νέων αυτών υποδειγμάτων (Βαΐτσος, 2009).

Η ειδοποιός διαφορά των νέων υποδειγμάτων έγκειται στην αναγνώριση της εξάρτησης της παραγωγικότητας και των ρυθμών μεγέθυνσης από τις ενδογενείς διαδικασίες που απαιτούν δέσμευση σημαντικών οικονομικών πόρων. Σε αντίθεση με το νεοκλασικό υπόδειγμα, τα νέα υποδείγματα συμπεριλαμβάνουν τους ειδικούς παράγοντες που συμβάλλουν στη δημιουργία παραγωγικών ικανοτήτων. Παρόλα αυτά, το σκεπτικό για τη γενική ισορροπία, όπως αυτή διαμορφώθηκε από τη νεοκλασική θεωρία, συνεχίζει να διατηρείται και στα νεότερα υποδείγματα.

## 1.2 Η διάκριση μεταξύ της οικονομικής μεγέθυνσης και της οικονομικής ανάπτυξης

Επί πολλά χρόνια οι όροι «μεγέθυνση» και «ανάπτυξη» χρησιμοποιήθηκαν ως συνώνυμα, καθώς υπήρχε ταύτιση μεταξύ τους. Ένας από τους βασικότερους λόγους για τους οποίους συνέβαινε αυτό είναι το περιεχόμενο της οικονομικής ανάπτυξης, το οποίο έως τότε, οριζόταν ως η υλοποίηση υψηλών ρυθμών μακροοικονομικής μεγέθυνσης. Για τους ίδιους λόγους υπήρξε σύγχυση και ανάμεσα στους όρους της εκβιομηχάνισης και μεγέθυνσης, εφόσον ένας από τους τρόπους μέτρησης του ΑΕΠ αποτελούσε η εκβιομηχάνιση (Σιδηρόπουλος, 2014).

Πλέον, ο όρος «οικονομική μεγέθυνση» αντιστοιχείται με τον όρο «economic growth» και όρος «οικονομική ανάπτυξη» με την αγγλική ορολογία «economic development». Με τον όρο «μεγέθυνση» εννοείται η αύξηση του δυνητικού προϊόντος, που

προκαλείται από την αύξηση των εισροών ή/και τη βελτίωση της τεχνολογίας, που χρησιμοποιούνται στην παραγωγή σε μια ήδη αναπτυγμένη οικονομία. Αντίθετα, με τον όρο «ανάπτυξη» εννοείται η διαδικασία ανάπτυξης των αναπτυσσόμενων και χωρών με χαμηλότερο ΑΕΠ, με τη βελτίωση της τεχνολογίας και τις αλλαγές στο πολιτικό και θεσμικό σύστημα (Σιδηρόπουλος, 2014).

Ο όρος της οικονομικής ανάπτυξης είναι ευρύτερος του όρου της οικονομικής μεγέθυνσης. Ουσιαστικά, η οικονομική μεγέθυνση αποτελεί υποσύνολο της οικονομικής ανάπτυξης. Η μακροοικονομική μεγέθυνση αποτελεί την οικονομική ευημερία που απολαμβάνει μια οικονομία σε κάποια χρονική περίοδο και μετράται με το ρυθμό αύξησης του κατά κεφαλήν ΑΕΠ. Στην περίπτωση της οικονομικής ανάπτυξης τέτοιες αλλαγές στην οικονομία, όπως είναι η αύξηση της παραγωγής του πετρελαίου και, ως εκ τούτου αύξηση του ρυθμού μεγέθυνσης, δε σημαίνει και αύξηση της οικονομικής ανάπτυξης. Για αλλαγές στην ανάπτυξη απαιτούνται διαρθρωτικές αλλαγές, αλλαγές στην τεχνολογία, την παραγωγή και, κατά συνέπεια στη σύνθεση του τελικού προϊόντος (Σιδηρόπουλος, 2014).

## Κεφάλαιο 2: Η οικονομική ανισότητα και η σχέση της με την οικονομική μεγέθυνση

Η ανάλυση σε αυτό το κεφάλαιο επικεντρώνεται στην ερμηνεία της έννοιας της οικονομικής ανισότητας. Παράλληλα, επιχειρείται η ανάλυση της σχέσης της τελευταίας με την οικονομική μεγέθυνση. Αρχικά, λοιπόν, αποσαφηνίζεται ο τρόπος μέτρησης της οικονομικής ανισότητας, ο οποίος επιτυγχάνεται κυρίως με τη βοήθεια της καμπύλης Lorenz και του συντελεστή Gini. Στη συνέχεια, παρατίθεται η επίδραση της τελευταίας στη μεγέθυνση μέσα από μια σειρά θεωριών και ερευνών. Τέλος, μελετάται η επίδραση της οικονομικής ανισότητας στην οικονομική μεγέθυνση και για την καλύτερη κατανόηση της μεταξύ τους σχέσης παρουσιάζεται το υπόδειγμα του ανεστραμμένου U του Simon Kuznets.

### 2.1 Οικονομική ανισότητα

Η ανισότητα αποτελεί ένα από τα σημαντικότερα κοινωνικοοικονομικά ζητήματα που απασχολεί όλο και περισσότερες χώρες και οργανισμούς. Ήδη από τον 20<sup>ο</sup> αιώνα έχουν γίνει προσπάθειες από μη κυβερνητικούς οργανισμούς (ΜΚΟ), όπως και από τα Ηνωμένα Έθνη (ΗΕ) για να μειωθεί η υπάρχουσα ανισότητα, καθώς και οι αρνητικές της συνέπειες, τόσο σε κοινωνικό και πολιτικό, όσο και σε οικονομικό επίπεδο. Ως ανισότητα, λοιπόν, ορίζεται ως η διαφορετική μεταχείριση των ατόμων βάσει κοινωνικών, οικονομικών, φυλετικών και έμφυλων χαρακτηριστικών (Baylis, et. al., 2011).

Σε οικονομικό επίπεδο οι διακρίσεις αφορούν την ασύμμετρη συμμετοχή των ατόμων στον κοινωνικό και οικονομικό χώρο. Ο όρος *οικονομική ανισότητα*, σύμφωνα με τον Βαϊτσο (2009), μπορεί να προσδιορισθεί με βάση τις *ευκαιρίες* στην οικονομική δραστηριότητα, στην εργασία και στο εισόδημα, καθώς και από τις *δυνατότητες* και τις *ικανότητες* στη γνώση και στον τρόπο διαχείρισης των οικονομικών πόρων. Πολλές φορές η ανισότητα παρατηρείται στον εργασιακό χώρο μέσα από τις επιδόσεις και την

παραγωγικότητα των ατόμων. Τέλος, μεγάλο ρόλο στις διακρίσεις παίζει και η διαμόρφωση του πολιτικού συστήματος και των θεσμών σε μια οικονομία.

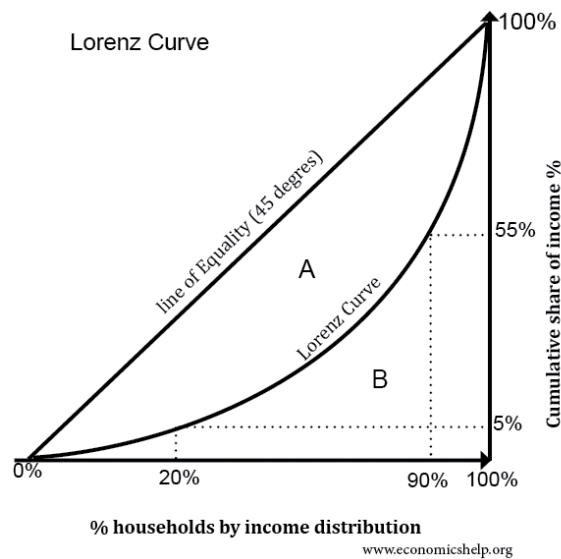
Η οικονομική ανισότητα μπορεί να καθορίζεται με βάση την κατανομή του πλούτου (ό,τι αφορά, δηλαδή, τις καταθέσεις, τις μετοχές, τα ακίνητα κ.λπ.) και με βάση την κατανομή του εισοδήματος, δηλαδή το ετήσιο εισόδημα ενός ατόμου ή ενός νοικοκυριού (Πεσμαζόγλου, 2015). Για τη μέτρηση της ανισότητας, οι περισσότεροι οικονομολόγοι χρησιμοποιούν το ετήσιο εισόδημα και για τον καθορισμό του βαθμού ισότητας-ανισότητας χρησιμοποιείται, κυρίως, ο συντελεστής Gini, ο οποίος προκύπτει από την καμπύλη Lorenz (Γράφημα 1) (Πεσμαζόγλου, 2015).

## 2.2 Καμπύλη Lorenz

Η καμπύλη Lorenz αναπτύχθηκε από τον Max O. Lorenz (1905) και είναι ένας τρόπος έκφρασης της εισοδηματικής ανισότητας ανάμεσα σε διαφορετικά τμήματα του πληθυσμού μιας οικονομίας. Η κυρτή καμπύλη Lorenz δείχνει την ανισότητα στην κατανομή του πλούτου βάσει ενός διαγράμματος που χωρίζεται από μια καμπύλη με κλίση 45 μοιρών. Οι 45 μοίρες είναι δείκτης απόλυτα ίσης κατανομής του εισοδήματος. Η περιοχή A του διαγράμματος δείχνει την ανισότητα, ενώ η περιοχή B χρησιμοποιείται για τον υπολογισμό του συντελεστή Gini. Στον οριζόντιο άξονα παρουσιάζεται το ποσοστό του πληθυσμού, ενώ στον κατακόρυφο άξονα το ποσοστό του εισοδήματος. Έτσι, με βάση τη θεωρία του Lorenz, εάν υπήρχε πλήρης εισοδηματική ισότητα, το φτωχότερο 30% του πληθυσμού θα κέρδιζε το 30% του συνολικού εισοδήματος, το φτωχότερο 60% του πληθυσμού θα εισέπραττε το 60% του συνολικού εισοδήματος (Πεσμαζόγλου, 2015).

Οι τιμές που παίρνει η καμπύλη Lorenz είναι από 0 έως 1 και η μορφή της είναι αύξουσα κυρτή (Duclos και Araar, 2006). Με τη βοήθεια της καμπύλης μπορούν να υπολογισθούν η μέση τιμή, η διακύμανση, η επικρατούσα τιμή, η κύρτωση και η ασυμμετρία ως προς την εισοδηματική ανισότητα (Lambert, 2001).

Γράφημα 1: Καμπύλη Lorenz



Πηγή: [economicshelp.org](http://economicshelp.org)

### 2.3 Συντελεστής Gini

Ο συντελεστής Gini αναπτύχθηκε από τον ιταλό στατιστικό Corrado Gini (1912) και μετρά την ανισότητα μέσω της κατανομής εισοδήματος μεταξύ των ατόμων ενός πληθυσμού. Οι τιμές που παίρνει ο συντελεστής είναι από 0 έως 1 και όσο πιο κοντά στη μονάδα είναι, τόσο πιο μεγάλη είναι η ανισότητα. Δηλαδή, στην περίπτωση που παίρνει την τιμή 0, σημαίνει πλήρης ισότητα, ενώ εάν παίρνει την τιμή 1, σημαίνει ότι ένα άτομο εισπράττει όλο το εισόδημα και όλοι οι υπόλοιποι δεν απολαμβάνουν κανένα μερίδιο του εισοδήματος. Χρησιμοποιείται, επίσης και για τη μέτρηση του πλούτου σε μία οικονομία, καθώς και για τη διαχείριση του χρηματοπιστωτικού κινδύνου στα συστήματα κατάταξης (Xu, 2004).

Προκύπτει από την καμπύλη Lorenz, και συγκεκριμένα από το εμβαδόν του τριγώνου του διαγράμματος. Ο δείκτης Gini προκύπτει από τον συντελεστή Gini πολλαπλασιασμένος επί 100 και εκφράζεται με ποσοστά. Για τον υπολογισμό της εισοδηματικής ανισότητας ακολουθούνται τέσσερα στάδια. Στο πρώτο στάδιο ταξινομούνται τα εισοδήματα των ατόμων μιας οικονομίας. Στο δεύτερο στάδιο υπολογίζεται η αθροιστική τους κατανομή. Στο τρίτο στάδιο υπολογίζεται το

αθροιστικό ποσοστό της κατανομής του εισοδήματος, διαιρώντας το κάθε εισόδημα με το συνολικό εισόδημα. Στο τέταρτο, και τελευταίο, στάδιο υπολογίζεται το αθροιστικό ποσοστό του πληθυσμού.

Ο συντελεστής Gini αποτελεί έναν πολύ διαδεδομένο τρόπο μέτρησης της ανισότητας, ωστόσο έχει δεχτεί αρκετές κριτικές για την αναξιопιστία του και για αυτό το λόγο χρησιμοποιούνται και άλλοι δείκτες μέτρησης της εισοδηματικής ανισότητας σε μια κοινωνία, όπως είναι οι Atkinson και Theil. Αυτοί οι δείκτες επιτρέπουν τον τυχαίο υπολογισμό της ανισότητας ακολουθώντας τους κανόνες της στατιστικής.

#### 2.4 Σχέση μεγέθυνσης-ανισότητας

Όπως προαναφέρθηκε παραπάνω, η άνιση κατανομή του εισοδήματος και της πολιτικής εξουσίας καθώς και οι άνισες ευκαιρίες, θέτουν εμπόδια στην επίτευξη υψηλότερων στόχων (Βαΐτσος, 2009). Τις τελευταίες δεκαετίες το πρόβλημα της ανισότητας φαίνεται να έχει επιδεινωθεί και μεταξύ των χωρών, αλλά και σε παγκόσμιο επίπεδο (Chossudovsky, 2003). Με βάση τα στατιστικά δεδομένα των τελευταίων δεκαετιών, η παιδική θνησιμότητα είναι κατά 40-50 φορές μεγαλύτερη στις αναπτυσσόμενες χώρες σε σχέση με τις ανεπτυγμένες. Όσον αφορά το κατά κεφαλήν εισόδημα των κρατών μελών της Ευρωπαϊκής Ένωσης, παρατηρείται μια τάση παρόμοια με αυτή των αυξανόμενων περιφερειακών ανισοτήτων (Fagerberg and Verspagen, 1996).

Οι τάσεις της οικονομίας θέτουν ερωτήματα σχετικά με τη σχέση της οικονομικής μεγέθυνσης και της ανισότητας. Πολλές μελέτες ερευνούν τη σχέση αιτιατού μεταξύ της οικονομικής ανισότητας και της οικονομικής μεγέθυνσης. Κάποιες έρευνες δείχνουν ότι οι υψηλότεροι βαθμοί μεγέθυνσης οδηγούν σε μικρότερη ανισότητα μειώνοντας τη φτώχεια. Αντίθετα, άλλες μελέτες καταλήγουν στο συμπέρασμα ότι η υψηλότερη ανισότητα μειώνουν τη μακροοικονομική μεγέθυνση (Aghion et al., 1999). Ανάλογα με τις παραδοχές που γίνονται, η οικονομική θεωρία παρουσιάζει αντιφατικά συμπεράσματα για τη σχέση της οικονομικής ανισότητας και της αύξησης του πραγματικού ΑΕΠ (Aghion et. al., 1999, Galor και Zeira, 1993).

## 2.5 Θετική επίδραση της ανισότητας στη μεγέθυνση

Σύμφωνα με παλαιότερες μελέτες, η οικονομική ανισότητα οδηγεί σε αύξηση του πλεονάσματος μέσα από την αποταμίευση, που με τη σειρά της οδηγεί σε υψηλότερα επίπεδα συνολικής επένδυσης. Καθώς αυξάνονται οι επενδύσεις, θα τείνει να αυξάνεται και ο ρυθμός μακροοικονομικής μεγέθυνσης. Ωστόσο, πολλές μελέτες καταλήγουν σε αντίθετα συμπεράσματα βασισμένες στις νέες καταναλωτικές ανάγκες και στη νέα καταναλωτική συμπεριφορά (Kaldor, 1957, Stiglitz, 1969). Έτσι, η διεθνοποίηση των καταναλωτικών προτύπων και οι μιμητικές τάσεις της αγοράς θέτουν υπό αμφισβήτηση το γεγονός ότι τα υψηλότερα εισοδηματικά στρώματα συνηθίζουν να αποταμιεύουν περισσότερο. Οι κύριες αιτίες, με βάση τις οποίες η εισοδηματική ανισότητα επηρεάζει θετικά την οικονομική μεγέθυνση είναι η *ροπή προς αποταμίευση* και η *επενδυτική αδιαιρετότητα* (Βαΐτσος, 2009).

Η *αποταμίευση* παίζει καθοριστικό ρόλο στην αύξηση των επενδύσεων και της μακροοικονομικής μεγέθυνσης. Με βάση την οικονομική θεωρία, η ροπή προς αποταμίευση ποικίλλει ανάλογα με την εισοδηματική ομάδα και συνδέεται άμεσα με τις επενδύσεις, οι οποίες με τη σειρά τους αλληλοεπηρεάζονται με τη μακροοικονομική μεγέθυνση. Με βάση παλαιότερες εμπειρικές μελέτες, οι εύπορες κοινωνικά ομάδες έχουν υψηλότερη ροπή προς αποταμίευση κι ως εκ τούτου, το επίπεδο των αποταμιεύσεων επηρεάζει θετικά τις επενδύσεις, οι οποίες με τη σειρά τους, βελτιώνουν το βιοτικό επίπεδο αυξάνοντας τη μακροοικονομική μεγέθυνση. Ωστόσο, τα συμπεράσματα σχετικά με τη θετική επίδραση της ανισότητας στη μεγέθυνση βασίζονται σε συγκεκριμένους παράγοντες, όπως το εισόδημα, η κατανάλωση, τα οποία διαμορφώνουν και το μέγεθος της αγοράς («wage-led growth»). Άλλοι σημαντικοί παράγοντες που επηρεάζουν τη μεγέθυνση είναι το κόστος εργασίας των επιχειρήσεων και το ποσοστό κέρδους τους και το κόστος δανειοδότησης των επενδύσεων («profit-led growth») (Βαΐτσος, 2009).

Η *αδιαιρετότητα των επενδύσεων* δημιουργεί προβλήματα στον επιχειρηματικό τομέα στη συγκρότηση πρωτοβουλιών και στην ανάληψη υψηλού σταθερού κόστους δραστηριοποίησης, ιδιαίτερα σε αυτούς που επικεντρώνονται στο εμπόριο και στοχεύουν στην εκμετάλλευση των καινοτομιών. Φυσικά, τα παραπάνω προβλήματα θα μπορούσαν να μη δημιουργήσουν επιπλοκές, εάν οι αγορές χρήματος και κεφαλαίου λειτουργούσαν πιο αποτελεσματικά και η αγορά λειτουργούσε σύμφωνα με το



νεοκλασικό υπόδειγμα, δηλαδή υπό συνθήκη «τέλειου ανταγωνισμού», ισότιμης πληροφόρησης και ικανοποιητικής πληρότητας. Έτσι, οι επενδύσεις θα εξαρτώνται μόνο από τον πλούτο των εύπορων κοινωνικών ομάδων και, σε αυτήν την περίπτωση, η οικονομική ανισότητα θα επιδρά θετικά στη μακροοικονομική μεγέθυνση (Βαΐτσος, 2009).

Την ύπαρξη θετικής σχέσης μεταξύ ανισότητας και μεγέθυνσης στις ανεπτυγμένες οικονομίες διέκριναν και οι Anderson και Nielsen (2002) και Moller et. al. (2003) καταλήγοντας στο συμπέρασμα ότι στα υψηλά στάδια μεγέθυνσης η τάση για μείωση της ανισότητας αντιστρέφεται κυρίως λόγω της *παγκοσμιοποίησης*. Στις ανεπτυγμένες οικονομίες παρατηρείται οικονομική εξέλιξη με τη μετακίνηση του εργατικού δυναμικού από τον βιομηχανικό κλάδο στις υπηρεσίες, όπου υπάρχει υψηλότερη ανισότητα και χαμηλότεροι μισθοί (Παπαθεοδώρου κ.α. 2010).

Ωστόσο, λαμβάνοντας υπόψη διαφορετικές καταστάσεις όσων αφορά τις οικονομικές συμπεριφορές και τις αντίστοιχες επιδόσεις, τα παραπάνω συμπεράσματα, σχετικά με την επίδραση της ανισότητας στις επενδύσεις και, κατ' επέκταση στη μακροοικονομική μεγέθυνση, μπορούν εύκολα να οδηγήσουν σε αρνητικές σχέσεις αιτιότητας (Βαΐτσος, 2009).

## 2.6 Αρνητική επίδραση της ανισότητας στη μεγέθυνση

Οι πρόσφατες εμπειρικές μελέτες χρησιμοποιούν βάσεις που αποκλίνουν από τις νεοκλασικές θεωρήσεις για να δείξουν την αρνητική επίδραση της οικονομικής ανισότητας στη μακροοικονομική μεγέθυνση. Οι κύριοι παράγοντες, στους οποίους βασίζονται είναι το *ανθρώπινο κεφάλαιο*, οι *συνθήκες πρόσβασης στις κεφαλαιαγορές* και οι σχέσεις μεταξύ της *οικονομίας και της πολιτικής* (Βαΐτσος, 2009).

Πολλές έρευνες έχουν δείξει τη σημασία της εκπαίδευσης και της επαγγελματικής κατάρτισης των ατόμων για την ενίσχυση των ρυθμών μακροοικονομικής μεγέθυνσης. Έχει αποδειχθεί ότι οι επενδύσεις στον τομέα της εκπαίδευσης μπορεί να είναι ιδιαίτερα θετικές ως προς τις εισοδηματικές απολαβές και στη μετέπειτα δραστηριοποίησή των ατόμων, λόγω της ταχείας τεχνολογικής εξέλιξης και των υψηλών προσδοκιών και απαιτήσεων της αγοράς εργασίας. Παρά το γεγονός ότι η

εκπαίδευση αποτελεί έναν σημαντικό παράγοντα τόσο για την ατομική εξέλιξη, όσο και για την κοινωνική και οικονομική εξέλιξη μιας χώρας, πρόσβαση στην εκπαίδευση δεν έχουν όλες οι κοινωνικές ομάδες, παρά μόνο οι ομάδες υψηλού εισοδήματος<sup>1</sup> (Βαΐτσος, 2009).

Κάποιες εναλλακτικές πολιτικές, όπως η αύξηση των εισοδημάτων των οικονομικά ασθενέστερων ομάδων, ούτως ώστε να είναι σε θέση να καλύπτουν τις εκπαιδευτικές τους ανάγκες, είναι ενθαρρυντικές για την ενίσχυση των ρυθμών οικονομικής μεγέθυνσης (Βαΐτσος, 2009). Ωστόσο, οι ρυθμοί μεγέθυνσης μιας οικονομίας επηρεάζονται και από την ποιότητα του εκπαιδευτικού έργου και τη συνολική παραγωγικότητα. Σημαντικό παράγοντα αποτελεί και η παραγωγικότητα του κάθε ατόμου ξεχωριστά, καθώς και η συμβολή του στην κοινωνία μέσω της εκπαιδευτικής και εργασιακής του εμπειρίας (Βαΐτσος, 2009).

Η κατανομή του πλούτου επηρεάζει τις οικονομικές πράξεις και την παραγωγική δραστηριότητα, καθώς και τη μακροοικονομική μεγέθυνση. Λόγω έλλειψης δυνατότητας δέσμευσης ικανού πλούτου, πολλοί οικονομικοί παράγοντες αποκλείονται από τις οικονομικές αυτές δραστηριότητες (Βαΐτσος, 2009). Εκτός από το μακροοικονομικό επίπεδο, η κατανομή του διαθέσιμου πλούτου επηρεάζει και το σύνολο της οικονομίας, τη διαμόρφωση των μακροοικονομικών μεταβλητών, όπως είναι οι τιμές, οι μισθοί και τα επιτόκια (Legros & Newman, 1996).

Ένας άλλος παράγοντας που επηρεάζει το ρυθμό αύξησης του πραγματικού ΑΕΠ είναι η *σχέση της πολιτικής με την οικονομία*. Για να επιτευχθεί η αύξηση των μεγεθυντικών και αναπτυξιακών επιδόσεων, μια οικονομία προχωρά σε θεσμικούς μετασχηματισμούς και στην ανάληψη άλλων συγκεκριμένων πολιτικών αποφάσεων. Αρκετές εμπειρικές μελέτες καταλήγουν στο συμπέρασμα ότι το πολιτικό κόστος για τις μεταρρυθμίσεις αυτές αυξάνεται σε κοινωνίες, όπου υπάρχει υψηλότερη ανισότητα στην κατανομή του πλούτου. Μεγαλύτερη κοινωνικό-οικονομική συνοχή σε μία χώρα επιτρέπει μεγαλύτερη προβλεψιμότητα του πολιτικοοικονομικού περιβάλλοντος, επηρεάζοντας θετικά τις μακροοικονομικές επιδόσεις της κι, ως εκ τούτου τη δυναμική ανάπτυξή της και την ευημερία της κοινωνίας στο σύνολό της (Βαΐτσος, 2009).

---

<sup>1</sup> Στην Ελλάδα υπάρχει πρόσβαση στην εκπαίδευση από όλες τις ομάδες εισοδήματος.

Η όξυνση της ανισότητας και των καταστάσεων φτώχειας μπορεί να διαταράξουν την πολιτική ισορροπία με αποτέλεσμα την αστάθεια σε βασικούς πυλώνες της μακροοικονομικής μεγέθυνσης και των αποταμιεύσεων. Η οικονομική και πολιτική αστάθεια επηρεάζουν αρνητικά την ανάληψη επιχειρηματικών πρωτοβουλιών με αποτέλεσμα τη διαρροή κεφαλαίου προς τρίτες χώρες (Βαΐτσος, 2009).

## 2.7 Το υπόδειγμα του Kuznets

Όπως ειπώθηκε προηγουμένως, η οικονομική ανισότητα, και συγκεκριμένα η εισοδηματική ανισότητα, συσχετίζονται έντονα με το ρυθμό μεγέθυνσης σε μακροοικονομικό επίπεδο. Το θέμα της συσχέτισης της εισοδηματικής ανισότητας με την οικονομική μεγέθυνση απασχόλησε ιδιαίτερα τις θεωρητικές έρευνες στα μέσα της δεκαετίας του 1950, μετά τη δημοσίευση του άρθρου του Αμερικανού οικονομολόγου Simon Kuznets (1955). Στο υπόδειγμα του Kuznets αποτυπώνεται η σχέση μεταξύ των δύο αυτών φαινομένων ανάλογα με το κατά κεφαλήν εισόδημα των χωρών. Συγκεκριμένα, η κεντρική ιδέα του θεωρήματος του ανάστροφου U του Kuznets (Γράφημα 1) έγκειται στο ότι η εισοδηματική ανισότητα αυξάνεται κατά τα πρώτα στάδια της οικονομικής μεγέθυνσης. Στη συνέχεια παρατηρείται σταθερότητα στα στάδια της μετάβασης από την αγροτική στη βιομηχανική οικονομία. Τέλος, μειώνεται στο τελικό στάδιο της οικονομικής μεγέθυνσης (Παπαθεοδώρου κ.α. 2010). Με αυτόν τον τρόπο, η διαγραμματική απεικόνιση της καμπύλης του Kuznets μπορεί να αποτυπωθεί ως μία καμπάνα, σύμφωνα με την οποία, καθώς αναπτύσσεται μια οικονομία, οι δυνάμεις της αγοράς αρχικά αυξάνουν την οικονομική ανισότητα και στη συνέχεια τη μειώνουν (Βαΐτσος, 2009).

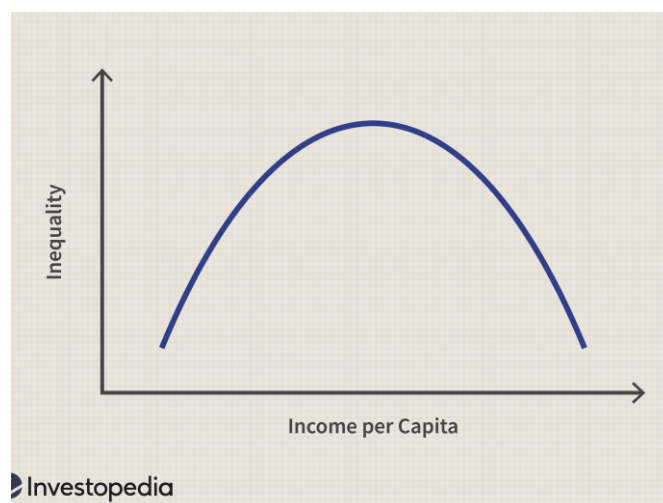
Για τις έρευνές του ο Kuznets χρησιμοποίησε αναπτυγμένες χώρες, για τις οποίες είχε τα διαθέσιμα δεδομένα σχετικά με την εισοδηματική τους κατανομή για την περίοδο 1875-1950. Πιο συγκεκριμένα οι οικονομίες για τις οποίες αντλήθηκαν τα δεδομένα ήταν οι Η.Π.Α., η Μεγάλη Βρετανία και η Γερμανία. Παρατηρήθηκε λοιπόν, ότι οι οικονομίες αυτές παρουσίασαν οικονομική σταθερότητα λίγο πριν και μετά από τον Α' Παγκόσμιο Πόλεμο. Διαπιστώθηκε ότι το κατά κεφαλήν ΑΕΠ σε μακροχρόνιο επίπεδο σημείωσε σταθερή αύξηση. Κατέληξε στο συμπέρασμα ότι η ανισότητα είναι σταθερή

σε προχωρημένα στάδια της οικονομικής ανάπτυξης, ενώ μειώνεται καθώς η διαδικασία της ανάπτυξης προχωράει (Παπαθεοδώρου κ.α. 2010).

Αυτή τη σχέση ο Kuznets την αποδίδει κυρίως στη μετακίνηση του πληθυσμού από τον αγροτικό τομέα στον αστικό, όπου ο πρώτος έχει μικρότερο κατά κεφαλήν ΑΕΠ έναντι του δεύτερου. Με τη μετακίνηση του πληθυσμού αυξάνεται το ΑΕΠ, αλλά ταυτόχρονα αυξάνεται και η ανισότητα. Καθώς περνάνε τα χρόνια, η διαφορά γίνεται ολοένα και μικρότερη, εφόσον ο πληθυσμός των αγροτικών περιοχών θα προσαρμοσθεί στις τοπικές αστικές συνθήκες και πλέον δε θα τίθεται το ζήτημα της άνισης κατανομής των ευκαιριών (Παπαθεοδώρου κ.α. 2010).

Η οικονομική μεγέθυνση και η ανισότητα αποτέλεσαν το κεντρικό θέμα των αναλύσεων τόσο στις θεωρητικές προσεγγίσεις όσο και στις εμπειρικές, και οι περισσότερες από αυτές έγιναν στα πλαίσια της απόρριψης ή της επιβεβαίωσης της θεωρίας του Kuznets. Η πραγματικότητα, όμως, είναι μακράν πιο σύνθετη από ό,τι διατυπώνεται στο σχήμα καμπάνας του υποδείγματος του Kuznets. Υπάρχουν μελέτες που επιβεβαιώνουν τη θεωρία του, αλλά και άλλες που έρχονται σε αντιπαράθεση με αυτήν, ως προς τα συμπεράσματά της (Βαΐτσος, 2009). Κατά τη δεκαετία του 1980 το υπόδειγμα του Kuznets τίθεται υπό αμφισβήτηση από διάφορες εμπειρικές μελέτες που έρχονται σε αντίθεση με τη θεωρία του αναστροφου U και των θεωριών, στις οποίες είχε βασιστεί ο γνωστός οικονομολόγος. Μερικές από τις μελέτες αναφέρονται παρακάτω (Παπαθεοδώρου κ.α. 2010).

Γράφημα 2: Καμπύλη αναστροφου U του Kuznets



Πηγή: Investopedia

Με βάση τον Burguignon (1990) η μετάβαση από τον αγροτικό τομέα στον βιομηχανικό θα έχει ως αποτέλεσμα τη μείωση της προσφοράς των αγροτικών προϊόντων και την αύξηση της ζήτησης τους. Αυτό με τη σειρά του θα οδηγήσει σε αύξηση της τιμής τους και, ως εκ τούτου, την αύξηση των εισοδημάτων των ατόμων του αγροτικού τομέα (Παπαθεοδώρου κ.α. 2010).

Οι Anand και Kanbur (1993) χρησιμοποιώντας διαφορετικούς δείκτες επικεντρώθηκαν στο θέμα της ανισότητας μεταξύ των εισοδημάτων του αγροτικού και του βιομηχανικού κλάδου καταλήγοντας στο συμπέρασμα ότι το σημείο καμπής διέφερε ανάλογα με τον δείκτη που χρησιμοποιούσαν κάθε φορά. Έτσι, η ανισότητα μπορεί να αυξάνεται, καθώς αυξάνεται η μεγέθυνση, χωρίς αυτό να σημαίνει ότι θα υπάρξει κάποιο σημείο καμπής, όπου αυτή η τάση αντιστρέφεται (Παπαθεοδώρου κ.α. 2010).

Οι Vicente και Borge (2000) κατέληξαν στο συμπέρασμα ότι η ανισότητα μπορεί να πάρει διαφορετική μορφή από αυτήν που υπέθεσε ο Kuznets. Πιο συγκεκριμένα, βασιζόμενοι στη θεωρία του ανεστραμμένου U, οι δύο οικονομολόγοι ισχυρίζονται ότι η ανισότητα μπορεί να αυξηθεί μετά από ένα σημείο εκβιομηχάνισης και να μη μειώνεται με την αύξηση της μεγέθυνσης (Παπαθεοδώρου κ.α. 2010).

Οι Korzeniewicz και Moran (2005) απορρίπτουν την προσέγγιση του Kuznets και χρησιμοποιούν την τεχνολογική εξέλιξη για να εξηγήσουν τη δική τους θεωρία. Υποστηρίζουν ότι η συνεχής τεχνολογική εξέλιξη και η συνεχής αύξηση της ζήτησης για εργασία έχουν αρνητικό αντίκτυπο στη σχέση των υψηλότερων εισοδημάτων και της μικρής ανισότητας με αποτέλεσμα τη συνεχή αύξηση της ανισότητας. Παράλληλα, τονίζεται η σημασία των θεσμών και της αγοράς για την εξήγηση της σχέσης ανισότητας και μεγέθυνσης (Παπαθεοδώρου κ.α. 2010).

Ωστόσο, θα πρέπει να τονιστεί το γεγονός ότι πολλοί σύγχρονοι οικονομολόγοι βασίζονται ακόμα στη θεωρία του Simon Kuznets. Οι Aghion and Bolto (1997) επικεντρώθηκαν στη μελέτη των επενδύσεων σε σχέση με την ομάδα εισοδήματος των ατόμων. Με βάση τη θεωρία τους, οι ομάδες υψηλού εισοδήματος αποταμιεύουν περισσότερο απ' ό,τι οι ασθενέστερες εισοδηματικά ομάδες λόγω του ήδη υπάρχοντος πλούτου/ διαθέσιμου εισοδήματος, ενώ η δεύτερη ομάδα θα πρέπει να δανειστεί για να μπορέσει να επενδύσει. Με αυτόν τον τρόπο, αρχικά η ανισότητα αυξάνεται. Όμως, με το πέρασμα του χρόνου, το επιτόκιο δανεισμού θα μειωθεί με αποτέλεσμα να μπορούν

να επενδύσουν όλες οι εισοδηματικές ομάδες μειώνοντας την ανισότητα (Παπαθεοδώρου κ.α. 2010).

Το 1999 οι Aghion et al. βασιζόμενοι στη θεωρία των φθινουσών οριακών αποδόσεων και της σύγκλισης στην παραγωγικότητα, αποδεικνύουν θεωρητικά το υπόδειγμα του ανεστραμμένου U. Η έρευνα βασίστηκε στον εργασιακό χώρο όπου υπάρχει η χρήση της τεχνολογίας, η οποία δημιουργήσε αρχικά ανισότητα στις αμοιβές, καθώς δεν είχαν όλοι οι υπάλληλοι την κατάλληλη εξοικείωση με τη νέα τεχνολογία, αλλά στην πορεία, όταν όλοι οι υπάλληλοι πλέον μπορούσαν να ανταπεξέλθουν στις απαιτήσεις της τεχνολογίας, η ανισότητα άρχισε να μειώνεται (Aghion et al., 1999).

Οι Caselli και Ventura (2000) στο θεωρητικό τους υπόδειγμα, βασισμένο στα καταναλωτικά πρότυπα, στις ικανότητες και τον πλούτο που διαθέτουν τα άτομα, βρίσκουν ότι η ανισότητα του πλούτου αυξάνεται στα αρχικά επίπεδα της συσσώρευσης και στη συνέχεια μειώνεται, σχηματίζοντας έτσι ένα σχήμα ανεστραμμένου U (Παπαθεοδώρου κ.α. 2010).

Παρά το γεγονός ότι η θεωρία του Kuznets γίνεται αποδεκτή από πολλούς οικονομολόγους, στη σημερινή εποχή το υπόδειγμα του ανεστραμμένου U πολλές φορές αποδεικνύεται ελλιπές για την ερμηνεία της σύγχρονης ανισότητας (Παπαθεοδώρου κ.α. 2010). Παρ'όλα αυτά, η θεωρία του Kuznets αποτελεί ένα χρήσιμο εργαλείο για την κατανόηση της σχέσης μεταξύ της οικονομικής μεγέθυνσης και της ανισότητας (Βαΐτσος, 2009).

## Κεφάλαιο 3: Σχέση έμφυλης οικονομικής ανισότητας και οικονομικής μεγέθυνσης

Σε αυτό το κεφάλαιο θα αναλυθεί η έννοια της έμφυλης ανισότητας και της έμφυλης οικονομικής ανισότητας, καθώς και η σχέση της τελευταίας με την οικονομική μεγέθυνση. Όπως παρουσιάζεται στη συνέχεια, οι παράγοντες που επηρεάζουν την ανισότητα είναι τόσο κοινωνικοί και πολιτικοί, όσο και οικονομικοί. Από την ανασκόπηση της θεωρητικής και εμπειρικής βιβλιογραφίας βαρύτητα δίνεται στη σχέση μεταξύ της έμφυλης οικονομικής ανισότητας και της οικονομικής μεγέθυνσης. Παράλληλα εξετάζεται η συμμετοχή των δύο φύλων στην εκπαίδευση και στην αγορά εργασίας. Τα αποτελέσματα των ερευνών και των μελετών, που σε μεγάλο βαθμό εξαρτώνται από την υπό εξέταση οικονομία, δείχνουν τόσο θετική σχέση, όσο και αρνητική.

### 3.1 Έμφυλη ανισότητα

Η έμφυλη ανισότητα είναι η διαφορετική αντιμετώπιση των δύο φύλων στην κοινωνία. Πολλές φορές, ένα από τα δύο φύλα δέχεται διακρίσεις λόγω των διαφορετικών αντιλήψεων, που εκδηλώνονται σε πολλές διαστάσεις της καθημερινής τους ζωής. Οι διακρίσεις εμφανίζονται κυρίως ως στερεότυπα μέσα στην οικογένεια και σε έναν γάμο, στις διαπροσωπικές σχέσεις, την εκπαίδευση, την εργασία και τους μισθούς. (Παντελίδου, Μαλούτα, 2014). Παρά την αρχή της ισότητας των φύλων, οι γυναίκες συνεχίζουν να βρίσκονται σε υποδεέστερη θέση σε σχέση με τους άνδρες σε πολλούς τομείς στη ζωή τους. Η καταπάτηση των δικαιωμάτων και η στέρηση της δυνατότητας για επαγγελματική εξέλιξη σε θέσεις επαγγελματικού κύρους φαίνεται να είναι περισσότερο διακριτές στο γυναικείο φύλο. Ακόμα και όταν οι γυναίκες εργάζονται σε θέσεις υψηλού κοινωνικού κύρους, απολαμβάνουν λιγότερα από τους άνδρες (Baylis, et. al. , 2011).

Οι έμφυλες διακρίσεις συναντώνται σε εργασίες με χαμηλό ημερομίσθιο. Πολλές φορές οι γυναίκες αναγκάζονται να εκπληρώνουν εργασίες για τις οποίες δεν πληρώνονται. Πολλές βιομηχανίες εκμεταλλεύονται τις ανύπαντρες γυναίκες, ώστε να

πετύχουν υψηλή παραγωγικότητα με φθηνότερο εργατικό δυναμικό. Ακόμα και όταν οι γυναίκες έχουν πετύχει υψηλόμισθες εργασίες, συνεχίζουν να εκπληρώνουν τα καθήκοντα της οικιακής εργασίας με αποτέλεσμα να έχουν διπλό βάρος καθηκόντων (Baylis, et. al. , 2011).

Σε πολλές κοινωνίες ο ρόλος του βιολογικού φύλου οδηγεί στην κατασκευή του κοινωνικού φύλου και δημιουργεί έμφυλες ανισότητες στον εργασιακό χώρο (McKinnon, 1991). Οι εργασίες χωρίζονται σε «ανδρικές» και «γυναικείες» με τις γυναίκες να βρίσκονται σε υποδέεστερη θέση εργαζόμενες σε θέσεις με χαμηλότερο κύρος και εισόδημα. Οι προκαταλήψεις σχετικά με το φύλο και τη φυλή δημιουργούν ανισότητες επηρεάζοντας τη ζωή των ατόμων σε μια κοινωνία (Παυλίδου, 1998).

Οι προσπάθειες για την ενσωμάτωση του φύλου στη λήψη αποφάσεων έχουν σημειώσει σταθερή πρόοδο τα τελευταία πενήντα χρόνια. Πλέον δίνεται μεγαλύτερη προσοχή στην ισότητα των φύλων που αποτελεί σημαντικό μέρος της εφαρμογής αποτελεσματικών αναπτυξιακών πολιτικών (Floro και Willoughby, 2016). Ο ΟΗΕ, η Παγκόσμια Τράπεζα, το ΔΝΤ και άλλοι οργανισμοί έχουν λάβει μέτρα για να θέσουν το φύλο στο επίκεντρο της εργασίας τους. Αυτές οι πρωτοβουλίες έχουν οδηγήσει στην ανάπτυξη νέων τρόπων μέτρησης της οικονομικής δραστηριότητας που περιλαμβάνουν οικιακά συστήματα παραγωγής και διανομής (Floro και Willoughby, 2016).

Στις μέρες μας υπάρχουν καλύτεροι τρόποι για να αξιολογηθεί το αντίκτυπο των οικονομικών πολιτικών. Οι πολιτικές αυτές διευκολύνουν την εφαρμογή πολιτικών που ενισχύουν την εκπαίδευση και την υγεία των γυναικών και προάγουν τη συμμετοχή των τελευταίων στο εργατικό δυναμικό. Παρόλα αυτά, η παγκόσμια κοινότητα εξακολουθεί να δίνει ανεπαρκή προσοχή στις προκλήσεις στην εργασία, οι οποίες επιβαρύνουν δυσανάλογα τις φτωχές γυναίκες και τα θηλυκά παιδιά. Τέλος, οι Floro και Willoughby (2016) θεωρούν ότι απαιτείται ένα νέο οικονομικό υπόδειγμα για την εκ νέου διαμόρφωση οικονομικών ζητημάτων όσον αφορά την παροχή για την ανθρώπινη ζωή.



### 3.2 Έμφυλη οικονομική ανισότητα

Οι διακρίσεις και στον οικονομικό τομέα επηρεάζουν περισσότερο το γυναικείο φύλο, παρά το γεγονός ότι η γυναικεία απασχόληση και η συμμετοχή της γυναίκας στην εκπαίδευση έχει θετικό αντίκτυπο στον κοινωνικό-οικονομικό τομέα μιας χώρας. Οι περισσότερες γυναίκες αναγκάζονται να επιλέξουν μεταξύ της καριέρας και της οικογένειας τους ή να συμβιβαστούν με θέσεις εργασίας μερικής απασχόλησης ή απασχόλησης με χαμηλότερο μισθό (Σαρρή, Τριχοπούλου, 2012). Η δυσμενής αυτή κατάσταση για τη γυναίκα δημιουργεί άνισες συνθήκες εργασίας και εν τέλει καταλήγει σε διακρίσεις φύλου στον επαγγελματικό τομέα. Έτσι, η άνιση κατανομή των ρόλων οδηγεί στη διαφορετική αντιμετώπιση των δύο φύλων στο χώρο εργασίας, με αποτέλεσμα να ακυρώνεται κάθε πράξη εφαρμογής της ισότητας (Νίνα-Παζαρζή, 2008).

Οι διακρίσεις στην αγορά εργασίας αφορούν κυρίως τις άνισες ευκαιρίες στο χώρο εργασίας και τις προοπτικές εξέλιξης σε αυτόν. Πολλές φορές, οι γυναίκες εκτελούν εργασίες που δεν απαιτούν ειδίκευση ή εποχιακές εργασίες, ακόμα και εργασίες χαμηλότερων ιεραρχικών βαθμίδων. Μεταξύ των δύο φύλων, η γυναίκα αντιμετωπίζει περισσότερα προβλήματα εξέλιξης στον επαγγελματικό τομέα. Όσον αφορά την εισοδηματική ανισότητα, οι γυναίκες απολαμβάνουν μικρότερο μερίδιο των εργασιακών μισθών απ' ό,τι οι άνδρες, ανεξαρτήτως επαγγέλματος. Τέλος, η ανεργία, ιδίως η μακροχρόνια, πλήττει κυρίως το γυναικείο φύλο (Παυλίδου, 2000).

Ένας από τους στόχους του ΟΗΕ (Οργανισμός Ηνωμένων Εθνών) ήταν η επίτευξη των ίσων ευκαιριών στην εκπαίδευση και για τα δύο φύλα, ιδίως σε ό,τι αφορά την διεκπεραίωση της πρωτοβάθμιας εκπαίδευσης έως το 2015. Παρότι παρατηρείται αύξηση του ποσοστού εκπαίδευσης των κοριτσιών, συνεχίζει να υπάρχει διαφορά στη συμμετοχή των κοριτσιών στην πρωτοβάθμια εκπαίδευση στις χώρες της Αφρικής. Ακόμα και στον 21<sup>ο</sup> αιώνα, υπάρχουν περιοχές όπου τα κορίτσια δεν έχουν ακόμα πρόσβαση στη σχολική αγωγή (UNDP, 2015).

Πολλές μελέτες έχουν δείξει τη σημασία της εκπαίδευσης των γυναικών στην κοινωνική και οικονομική εξέλιξη μιας χώρας.<sup>2</sup> Με βάση τους Baylis, et. al. , (2011) η συμβολή του γυναικείου πληθυσμού στην εκπαίδευση αναδεικνύεται κυρίως στις

<sup>2</sup> Κάποιες εξ αυτών των μελετών θα παρουσιαστούν στη συνέχεια.

οικονομικά ασθενέστερες ομάδες. Η επιρροή της γυναίκας φαίνεται να σχετίζεται με την ποιότητα διαβίωσης, με περισσότερη επένδυση στην εκπαίδευση και τη δημιουργία ανθρώπινου κεφαλαίου και κατά την προσχολική ηλικία (Βαΐτσος, 2009). Όπως φαίνεται από πολλές μελέτες, η προσχολική ηλικία θεωρείται από τα σημαντικότερα στάδια της μετέπειτα εκπαιδευτικής πορείας και των ικανοτήτων και δεξιοτήτων ενός ατόμου. Ανεξάρτητα από το επίπεδο ανάπτυξης μιας χώρας, οι μελέτες αυτές αποδεικνύουν ότι οι χαμηλές εισοδηματικά ανισότητες και το κράτος πρόνοιας αποδίδουν μεγαλύτερα επίπεδα μακροοικονομικής μεγέθυνσης (Βαΐτσος, 2009).

Είναι φανερό ότι η συμμετοχή της γυναίκας στην εκπαίδευση έχει πολλές θετικές επιπτώσεις στην κοινωνία. Έρευνες έχουν δείξει ότι όσο αυξάνεται το μορφωτικό επίπεδο της γυναίκας, τόσο πιο πιθανό είναι να παρέχει καλύτερη εκπαίδευση στα παιδιά της κι ως εκ τούτου να επιδρά θετικά στην αύξηση του ανθρώπινου κεφαλαίου, το οποίο με τη σειρά του οδηγεί σε αύξηση της οικονομικής μεγέθυνσης. Ωστόσο, η ραγδαία αύξηση των εργαζόμενων γυναικών έγινε φανερή μετά τον Β' Παγκόσμιο Πόλεμο, όταν οι γυναίκες άρχισαν να εργάζονται εκτός σπιτιού σε πληρωμένη εργασία (Σαρρή, Τριχοπούλου, 2012). Η εργασία θεωρείται ένας από τους σημαντικότερους παράγοντες οικονομικής εξέλιξης. Μέσα από την εργασία καθορίζονται τα εισοδήματα του μεγαλύτερου μέρους του πληθυσμού, αλλά και της ανεργίας σε μία οικονομία. Τέλος, η εργασία προσφέρει καλύτερο βιοτικό επίπεδο ζωής στους πολίτες μιας χώρας (Σαρρή, Τριχοπούλου, 2012).

Είναι φανερό πως στην παγκόσμια οικονομία η κατανομή της εργασίας γίνεται με διακρίσεις προς το γυναικείο φύλο, αποδίδοντας μικρότερη αξία στην εργασία τους σε σχέση με τους άνδρες. Ωστόσο, σύμφωνα με πληθώρα ερευνών, που θα παρουσιαστούν στη συνέχεια, η γυναικεία απασχόληση έχει μακροπρόθεσμα θετικές επιδράσεις τόσο στην οικονομία των χωρών, όσο και στην κοινωνία στο σύνολό της. Η γυναικεία απασχόληση αυξάνει σημαντικά την ανεξαρτησία τους και βελτιώνει τον τρόπο ζωής των φτωχότερων οικογενειών (Baylis, et. al. , 2011).

### 3.3 Επισκόπηση βιβλιογραφίας

Σχετικά με τη σχέση της έμφυλης οικονομικής ανισότητας και της μακροοικονομικής μεγέθυνσης, η βιβλιογραφική επισκόπηση αναφέρει τόσο θετική όσο και αρνητική

σχέση μεταξύ τους. Πολλοί ερευνητές χρησιμοποιούν εμπειρικά δεδομένα για να καταλήξουν σε κάποιο συμπέρασμα, ωστόσο υπάρχουν και θεωρητικά μοντέλα, τα οποία εξηγούν τη σχέση αυτή με βάση την οικονομική θεωρία.

### 3.3.1 Θεωρητική βιβλιογραφία και επισκόπηση

Το άρθρο των Berik et. al., (2009) αναφέρεται στην ανισότητα στο εισόδημα και προτείνει τρόπους αντιμετώπισης του προβλήματος με ορθολογικό τρόπο χωρίς να υποβιβαστεί κανένα από τα δύο φύλα, έτσι ώστε να οδηγείται μια οικονομία στη μεγέθυνση. Ανάλογα την οικονομική της κατάσταση, τα φεμινιστικά οικονομικά<sup>3</sup> μαζί με τη μακροοικονομική θεωρία προτείνουν διαφορετικές λύσεις. Ο στόχος είναι να παράσχουν δεδομένα και στοιχεία για τη σχέση της έμφυλης ανισότητας και της μεγέθυνσης και να διερευνήσουν την επίδραση της μακροοικονομικής πολιτικής στη μεταξύ τους σχέση.

Σε αντίθεση με τους ορθόδοξους οικονομολόγους που επικεντρώνουν την προσοχή τους στην ισότητα ευκαιριών, τα φεμινιστικά οικονομικά επικεντρώνονται στην εισοδηματική ανισότητα, την ανισότητα στις ευκαιρίες, την ανισότητα στην αγορά εργασίας. Επίσης, τα φεμινιστικά οικονομικά αναφέρουν ότι η μακροοικονομική πολιτική μπορεί να παρέχει καλύτερες συνθήκες για τη βελτίωση της σχέσης μεταξύ ισότητας, μεγέθυνσης και ανάπτυξης κάνοντας καλύτερη κατανομή των εργασιών. Επιπλέον, η ισορροπία στη μακροοικονομική πολιτική μπορεί να βελτιώσει τη νομισματική και δημοσιονομική πολιτική, την ισορροπία στο εμπορικό ισοζύγιο και στο ισοζύγιο πληρωμών. Τέλος, το άρθρο τονίζει ότι σημαντικοί παράγοντες που επηρεάζουν την ανισότητα και τη μεγέθυνση μιας οικονομίας είναι και ο πληθωρισμός, καθώς και η ζήτηση και η προσφορά για εργασία και η διεθνοποίηση των αγορών (Berik et. al., 2009)

Το θεωρητικό άρθρο του Staveren (2010) διερευνά τις σχέσεις μεταξύ των μετα-κεϋνσιανών οικονομικών και των φεμινιστικών οικονομικών. Διακρίνει τρεις βασικές έννοιες των φεμινιστικών οικονομικών που απαιτούν προσοχή, το φύλο, το νοικοκυριό,

---

<sup>3</sup> Τα φεμινιστικά οικονομικά είναι η μελέτη των οικονομικών φαινομένων που επικεντρώνεται στην οικονομική έρευνα με έμφαση την ανάλυση πολιτικής ισότητας μεταξύ των φύλων.

και την άμισθη εργασία και φροντίδα. Επίσης υπογραμμίζει και την αβεβαιότητα, τη δυναμική της αγοράς και την ενδογενή δυναμική ως βασικές έννοιες στα μετακεϋνσιανή σχολή οικονομικής σκέψης. Σε σύγκριση με τα φεμινιστικά οικονομικά, η μετακεϋνσιανή σχολή απορρίπτει βασικές νεοκλασικές ιδέες σχετικά με την αγορά, την τέλεια πληροφόρηση και τις εξωγενείς αλλαγές. Ο Lavoie (2003) εντοπίζει τέσσερις ομοιότητες μεταξύ μετακεϋνσιανών και φεμινιστικών οικονομικών: ορθολογισμός, ολισμός, ρεαλισμός και εστίαση στην παραγωγή παρά στο συνάλλαγμα.

Το άρθρο αναφέρει ότι τα μετακεϋνσιανά οικονομικά θα μπορούσαν να επωφεληθούν από τη συμπερίληψη μιας προοπτικής φύλου και νοικοκυριών στην ανάλυση τους. Για την καλύτερη κατανόηση των ανισοτήτων μεταξύ των φύλων, τα μετακεϋνσιανά οικονομικά θα μπορούσαν να αναλύσουν την οικονομική δυναμική σε σχέση με ολόκληρη την οικονομία και την αμειβόμενη και άμισθη εργασία. Εμπειρικές μελέτες έχουν δείξει ότι ένα υψηλό ποσοστό του εισοδήματος των γυναικών δαπανάται για τα – αναγκαία – οικιακά καταναλωτικά αγαθά σε σύγκριση με τους άνδρες το εισόδημα των οποίων δαπανάται περισσότερο στα προσωπικά αγαθά, τα οποία έχουν υψηλότερο μερίδιο εισαγωγών (Staveren, 2010). Ένα σημαντικό μέρος της οικονομίας παραμένει ανεξήγητο, επειδή οι εργασίες είναι απλήρωτες και συχνά πραγματοποιούνται εντός νοικοκυριών, κυρίως από γυναίκες. Συνδέοντας τη θεωρία των φεμινιστικών οικονομικών με τη μετακεϋνσιανή θεωρία, βρίσκουν μια σχέση αιτιότητας δείχνοντας τη μεγάλη σημασία της απλήρωτης εργασίας (Staveren, 2010).

Στη συνέχεια, το άρθρο παραθέτει χαρακτηριστικά της μετακεϋνσιανής θεωρίας από τα οποία θα μπορούσαν να επωφεληθούν τα φεμινιστικά οικονομικά: αβεβαιότητα, ισχύς στην αγορά και ενδογενής δυναμική. Μεγάλο ρόλο παίζει ποιο από τα δύο φύλα βιώνει την αβεβαιότητα και τον κίνδυνο, καθώς σχηματίζονται ξεχωριστά πρότυπα προσδοκιών. Οι φεμινιστές οικονομολόγοι συχνά εξηγούν τις έμφυλες εισοδηματικές ανισότητες αναφερόμενοι σε θεσμούς, που επικρατούν στην αγορά εργασίας σχετικά με τη θέση των δύο φύλων και πολλές φορές η γυναίκα βρίσκεται σε υποδεέστερη θέση από τον άνδρα (Staveren, 2010).

Από την άλλη, οι μετακεϋνσιανοί τείνουν να εξηγούν τις ανισότητες μεταξύ των φύλων αναφερόμενοι στην κατάταξη των εργασιών σε "ανδρικές" και "γυναικείες", χωρίς ωστόσο να αναρωτιούνται από πού προέρχεται αυτό το στερεότυπο και σε ποιο βαθμό

επηρεάζει τους παράγοντες της ζήτησης και της προσφοράς (Gregory and Duncan, 1981). Στο άρθρο των Blecker και Seguíno (2002), αναλύεται η γυναικεία απασχόληση στα εργοστάσια εξαγωγικής μεταποίησης στην Ασία, όπου οι γυναίκες αποτελούν φθηνό εργατικό δυναμικό, με αποτέλεσμα να επιδρούν θετικά στη μεγέθυνση των χωρών. Τέλος, φαίνεται ότι τα δυναμικά μετακεϋνσιανά μοντέλα, συμπεριλαμβανομένων των μη γραμμικών μοντέλων, παρέχουν μια πλουσιότερη ποσοτική μεθοδολογία στους φεμινιστές οικονομολόγους (Staveren, 2010).

Παράλληλα, σύμφωνα με τη Nelson (2005) τα φεμινιστικά οικονομικά μπορούν να βοηθήσουν, προσφέροντας εναλλακτικές λύσεις, στην αμφισβήτηση της ηγεμονίας των νεκλασικών οικονομικών και των αντίστοιχων οραμάτων τους περί ανάπτυξης και παγκοσμιοποίησης. Πολλές φορές οι γυναίκες οικονομολόγοι που ενδιαφέρονται να μελετήσουν τις διακρίσεις στην αγορά εργασίας, δεν έχουν τη δυνατότητα να τελειώσουν τη μελέτη τους, καθώς με βάση τη σύγχρονη κοινωνία, δε θα έπρεπε να υπάρχει ανισότητα. Τα φεμινιστικά οικονομικά εξηγούν πώς τα ιστορικά, κοινωνικά και ψυχολογικά κριτήρια, που είναι βαθιά ριζωμένα στην καθημερινότητα των ατόμων, επηρεάζουν τη διαφορετική αντιμετώπιση των φύλων (Nelson, 2005). Με αυτή την έννοια, η φεμινιστική σκέψη βοηθά σε μια ριζική αμφισβήτηση του μοντέλου της νεοφιλελεύθερης παγκοσμιοποίησης. Η συγγραφέας προτείνει να γίνουν αλλαγές στην κοινωνία και να δωθούν ίσες ευκαιρίες στα δύο φύλα. Από την άλλη, έρευνες δείχνουν ότι η ισότητα των φύλων δεν οδηγεί πάντα σε θετικές επιδράσεις στη μεγέθυνση και στην ανάπτυξη όλων των χωρών. Τέλος, η Nelson (2005) παρομοιάζει την αδυναμία εφαρμογής των εναλλακτικών λύσεων με τον καπιταλισμό, ο οποίος κατά την αποψη της δεν αφήνει περιθώρια για την εφαρμογή της ισότητας.

### 3.3.2 Εμπειρική βιβλιογραφία και επισκόπηση

Ανατρέχοντας στην επισκόπηση της εμπειρικής βιβλιογραφίας, γίνεται εύκολα αντιληπτό ότι οι ερευνητές έχουν ενσκήψει στο εν λόγω ζήτημα εξετάζοντας αναπτυγμένες και αναπτυσσόμενες οικονομίες αλλά και κράτη με διαφορετική πολιτική, πολιτισμική και οικονομική δομή. Η έρευνα γίνεται βάσει, κυρίως, του ΑΕΠ των οικονομιών, τους μισθούς των δύο φύλων, τη συμμετοχή των δύο φύλων στην εκπαίδευση καθώς και την εργασία και την πολιτική.

Το άρθρο των Cuberes και Teignier, (2013) παρουσιάζει και αναλύει παλαιότερες έρευνες που έχουν πραγματοποιηθεί από προηγούμενους οικονομολόγους σχετικά με την ανισότητα των φύλων και την οικονομική ανάπτυξη σε μακροοικονομικό επίπεδο. Εξετάζοντας τους λόγους που συμβάλλουν στην έμφυλη ανισότητα, οι περισσότεροι ερευνητές καταλήγουν στο συμπέρασμα ότι οι βασικότεροι παράγοντες είναι θεσμικοί, πολιτικοί, κοινωνικοί καθώς και οικονομικοί. Πολλές έρευνες τονίζουν και τη σημασία της ελλιπούς εκπαίδευσης των γυναικών ιδίως στις αναπτυσσόμενες χώρες. Στη συνέχεια εξηγούν πως η ανισότητα επηρεάζει αρνητικά την οικονομία. Η ανισότητα των φύλων στην απασχόληση οδηγεί σε υψηλότερα επίπεδα γονιμότητας, που αποτελεί έναν δείκτη ελλιπούς εκπαίδευσης των γυναικών, που μειώνει τη μεγέθυνση. Από την άλλη, έχουμε και οικονομολόγους που ισχυρίζονται ότι υπάρχει θετική σχέση μεταξύ της έμφυλης ανισότητας και της οικονομικής μεγέθυνσης. Στις χώρες, όπου η οικονομία των χωρών προσανατολίζεται στις εξαγωγές, βρέθηκε θετική σχέση μεταξύ της έμφυλης οικονομικής ανισότητας και της οικονομικής μεγέθυνσης.

Χρησιμοποιώντας 61 αναπτυσσόμενες οικονομίες της Αφρικής, της Ασίας και της Λατινικής Αμερικής, το άρθρο των Mukherjee et.al. (2013) αναλύει τη σχέση μεταξύ της ανισότητας των φύλων και της οικονομικής μεγέθυνσης με βάση τη συμμετοχή των δύο φύλων στην εκπαίδευση και την εργασία για το έτος 2010. Οι μέθοδοι που χρησιμοποιήθηκαν είναι OLS και ANOVA. Τα αποτελέσματα της έρευνας δείχνουν ότι η συμμετοχή των γυναικών στην πρωτοβάθμια και στη δευτεροβάθμια εκπαίδευση, όπως και το άνοιγμα της αγοράς έχουν θετική επίδραση στο ΑΕΠ των οικονομιών των χωρών, ενώ η συμμετοχή των γυναικών στην αγορά εργασίας, έχει αρνητικές επιδράσεις στο ΑΕΠ (Mukherjee et.al., 2013)

Το άρθρο των Bertay et.al., (2020) χρησιμοποιεί τις διακυμάνσεις μεταξύ των κλάδων της βιομηχανίας εντός της χώρας για να εξετάσει τη σχέση μεταξύ της απασχόλησης των γυναικών και της ανάπτυξης των οικονομιών. Πιο συγκεκριμένα, συγκρίνονται τα ποσοστά πρόσληψης των γυναικών ανάλογα το επίπεδο ανισότητας των οικονομιών. Χρησιμοποιώντας τον εκτιμητή DiD<sup>4</sup> (Difference in Difference), εξετάζεται η επίδραση της απασχόλησης του γυναικείου φύλου στην οικονομική ανάπτυξη των βιομηχανιών με το χαμηλότερο δείκτη ανισότητας (Σουηδία, Καναδάς, Ιρλανδία,

---

<sup>4</sup>Το DID χρησιμοποιείται συνήθως για την εκτίμηση της επίδρασης ενός πειράματος συγκρίνοντας τις αλλαγές στα αποτελέσματα με την πάροδο του χρόνου μεταξύ ενός πληθυσμού που εντάσσεται σε μια ομάδα και ενός πληθυσμού που δεν εντάσσεται.

Αυστρία, Νέα Ζηλανδία, Αυστραλία). Ο δείκτης ανισότητας που χρησιμοποιήθηκε είναι ο GII (index of gender inequality) και το GPI, το οποίο είναι ο λόγος των γυναικών φοιτητών προς τους άνδρες φοιτητές και μετρά την ισότητα των φύλων στη σχολική φοίτηση. Η έρευνα κατέληξε στο συμπέρασμα ότι η γυναικεία απασχόληση έχει μεγαλύτερη (θετική) επίδραση σε χώρες όπου απασχολούνται περισσότερες γυναίκες από ό,τι σε μια χώρα όπου οι γυναίκες αποτελούν μικρό ποσοστό των απασχολούμενων.

Ο σκοπός του άρθρου των Altuzarra et. al. (2021) είναι να παράσχει εμπειρικά στοιχεία σχετικά με το αν η ανισότητα των φύλων όσον αφορά τους θεσμούς, μαζί την εκπαίδευση και την αγορά εργασίας, έχουν αντίκτυπο στην αύξηση του κατά κεφαλήν εισοδήματος. Τα δεδομένα που χρησιμοποιήθηκαν καλύπτουν την περίοδο 1990-2017. Η μελέτη βασίζεται αρχικά σε μια απλή διασταυρούμενη παλινδρόμηση χρησιμοποιώντας συνηθισμένα μοντέλα ελαχίστων τετραγώνων (OLS) και στη συνέχεια εφαρμόζονται panel data και dynamic models, GMM (Generalized Method of Moments). Τα αποτελέσματα δείχνουν ότι η ανισότητα μεταξύ των φύλων στην εκπαίδευση εμποδίζουν την οικονομική ανάπτυξη. Όσον αφορά τη συμμετοχή των γυναικών στην πολιτική, διαπιστώνεται ότι το ποσοστό των γυναικών στα εθνικά κοινοβούλια έχει θετικό αντίκτυπο στην οικονομική ανάπτυξη για ολόκληρο το δείγμα των SA & MENA<sup>5</sup> χωρών, αλλά αρνητικό για τις χώρες SSA<sup>6</sup>.

Οι Ramanayake et. al. (2017), προσδιόρισαν τον τρόπο με τον οποίο η ανισότητα μεταξύ των φύλων επηρεάζει την οικονομική ανάπτυξη και την παραγωγή στις 32 χώρες του ΟΟΣΑ, τις 84 αναπτυσσόμενες χώρες και έναν συνδυασμό των 11 SA–SEA χωρών. Για τις αναλύσεις χρησιμοποιήθηκαν panel data, OLS και GMM καθώς και AR2 έλεγχοι, οι οποίοι παρέχουν πρόσθετους ελέγχους. Χρησιμοποιήθηκε ο δείκτης GGGI (global gender gap index) ο οποίος μετρά το επίπεδο ανισότητας μεταξύ των φύλων ανεξάρτητα από το οικονομικό τους επίπεδο. Τα αποτελέσματά τους, τα οποία είναι συνεπή με αυτά των Hakura et al. (2016), Elborgh-Woytek et al. (2013), και του Stotsky (2006), υποστηρίζουν την άποψη ότι η μείωση του εισοδήματος και της ανισότητας των φύλων μπορεί να αποφέρει σημαντικά μερίσματα σταθερής ανάπτυξης, ιδιαίτερα για τις χώρες χαμηλού εισοδήματος. Ωστόσο, η επίδραση της

---

<sup>5</sup> Μέση Ανατολή και Βόρεια Αφρική

<sup>6</sup> Υποσαχάρια Αφρική

έμφυλης ανισότητας στις χώρες του ΟΟΣΑ είναι ασαφής, καθώς η οικονομία των χωρών αυτών βασίζεται κατά κύριο λόγο στην τεχνολογία και το ποσοστό της έμφυλης ανισότητας είναι πολύ μικρό. Επιπλέον, στις αναπτυσσόμενες χώρες η εκπαίδευση φαίνεται να έχει αρνητική επίδραση στη μεγέθυνση. Τέλος, σύμφωνα με τη βιβλιογραφία, τα αποτελέσματά δείχνουν ότι η εξαγωγική δραστηριότητα ασκεί σημαντική θετική επίδραση στην οικονομική μεγέθυνση ορισμένων χωρών (Seguino, 2000).

Αξιολογώντας το βαθμό στον οποίο η αύξηση του ανθρώπινου κεφαλαίου των γυναικών συνέβαλε στην οικονομική ανάπτυξη στις χώρες του ΟΟΣΑ τις τελευταίες πέντε δεκαετίες, οι Thevenon et. al. (2015) χρησιμοποίησαν διακρατικά δεδομένα 30 χωρών από το 1960 έως το 2008 σχετικά με την εκπαίδευση και την ανάπτυξη σε σχέση με το ΑΕΠ. Το μοντέλο εκτιμήθηκε με έναν εκτιμητή PMG, ο οποίος υποθέτει ότι οι χώρες συγκλίνουν προς την ίδια σταθερή κατάσταση, αλλά η ταχύτητα προσαρμογής μπορεί να διαφέρει μεταξύ των χωρών. Εκτιμάται επίσης, ένα ARDL μοντέλο. Τα αποτελέσματα δείχνουν ότι η ισότητα των φύλων έχει μεγαλύτερη σημασία σε χώρες με χαμηλή έως μέτρια μέση αύξηση στην εκπαίδευση.

Οι Farooq et. al. (2019) εξετάζουν τη σχέση μεταξύ της απελευθέρωσης του εμπορίου, της ανισότητας των φύλων και της οικονομικής ανάπτυξης σε 18 αναπτυσσόμενες χώρες κατά την περίοδο 1993-2017. Οι μέθοδοι που χρησιμοποιήθηκαν είναι η περιγραφική στατιστική και η μέθοδος ARDL Panel. Για να δουν τη σχέση αιτιότητας μεταξύ των μεταβλητών χρησιμοποίησαν granger causality και βρήκαν ότι το ΑΕΠ έχει σχέση αιτιότητας με όλες τις μεταβλητές του υποδείγματος. Τα αποτελέσματα της έρευνας δείχνουν ότι η απελευθέρωση του εμπορίου και η έμφυλη ανισότητα έχουν αρνητικές επιδράσεις στην οικονομική ανάπτυξη των αναπτυσσόμενων χωρών. Καθώς, πολλές αναπτυσσόμενες χώρες εξάγουν πρώτες ύλες και τρόφιμα και σε αντάλλαγμα εισάγουν μεταποιητικά αγαθά από αναπτυγμένες χώρες.

Συγκρίνοντας τις αναπτυσσόμενες χώρες με τις ανεπτυγμένες οι Amin et. al. (2015) χρησιμοποίησαν δεδομένα για 107 χώρες για να ελέγξουν εάν η ανισότητα των φύλων και οικονομική μεγέθυνση είναι υποκατάστατα ή συμπληρωματικά της οικονομικής μεγέθυνσης. Χρησιμοποιήθηκε ο εκτιμητής DiD και OLS για τα έτη 2005-2008. Τα αποτελέσματα επιβεβαιώνουν ότι η μεγαλύτερη ανισότητα των φύλων συνδέεται με τη χαμηλότερη αύξηση του κατά κεφαλήν εισοδήματος. Εντοπίζονται επίσης ισχυρές



ενδείξεις ετερογένειας. Δηλαδή, η χαμηλότερη μεγέθυνση που συνδέεται με τη μεγαλύτερη ανισότητα των φύλων πηγάζει εξ ολοκλήρου από τις χώρες σχετικά χαμηλού εισοδήματος. Τέλος, σημαντικό ρόλο παίζουν οι θρησκευτικοί καθώς και κοινωνικοί λόγοι.

Στο άρθρο των Klasen και Minasyan (2017) οι συγγραφείς θέλουν να δείξουν ότι η ανισότητα στην εκπαίδευση δεν έχει σημαντικές επιπτώσεις στην οικονομία των χωρών της Ευρώπης, σε αντίθεση με την ανισότητα στην απασχόληση η οποία φαίνεται να παίζει σημαντικότερο ρόλο στη μεγέθυνση, ιδίως στη Νότια Ευρώπη καθώς και στην Ιρλανδία. Σε γενικές γραμμές, η συντριπτική πλειοψηφία (75%) των ερευνών δείχνει ότι η ανισότητα στην εκπαίδευση μειώνει τη μεγέθυνση. Οι περισσότερες έρευνες χρησιμοποιούν διακρατικά και panel δεδομένα ή χρονολογικές σειρές για μεμονωμένες χώρες. Στις χώρες της ΕΕ δεν υπάρχουν μεγάλες ανισότητες στην εκπαίδευση, αντίθετα υπάρχουν διαφορές στην απασχόληση. Η μεγαλύτερη ανισότητα παρατηρείται στην Ισπανία και την Ιταλία (Klasen, Minasyan, 2017).

Όπως και οι χώρες της Ευρώπης, έτσι και οι χώρες του Μαγκρέμπ φέρουν παρόμοια αποτελέσματα. Οι Khayria et. al. (2015) αναλύουν την επίδραση της ανισότητας των φύλων στην οικονομική μεγέθυνση χρησιμοποιώντας το δυναμικό πάνελ GMM και χρονολογικές σειρές για τις πέντε χώρες του Μαγκρέμπ κατά την περίοδο 1985-2011. Ο δείκτης ανισότητας που χρησιμοποιείται είναι ο GII (gender inequality index). Άλλες περιοχές με υψηλή ανισότητα είναι η SSA & MENA. Τα αποτελέσματα της έρευνας δείχνουν ότι η ανισότητα έχει αρνητική επίδραση στην οικονομική μεγέθυνση όσων αφορά το ανθρώπινο κεφάλαιο και θετική επίδραση στην αύξηση του πληθυσμού.

Σε αντίθεση με άλλες έρευνες, η Seguino (2000) βρίσκει θετική σχέση μεταξύ της έμφυλης ανισότητας και της μεγέθυνσης. Η μελέτη γίνεται για τις χώρες με εξαγωγικό προσανατολισμό για τη χρονική περίοδο 1975-95 για άνδρες και γυναίκες άνω των 15 ετών. Η ερευνήτρια υποθέτει ότι ανάλογα με την οικονομική δομή μιας χώρας και το επίπεδο εκπαίδευσης του γυναικείου φύλου, η έμφυλη ανισότητα θα έχει θετική επίδραση στη μεγέθυνση, καθώς και ότι οι εξαγωγές βοηθούν στην εξέλιξη της τεχνολογίας. Η θετική επίδραση, ωστόσο, είναι πιθανή στις λιγότερο ανεπτυγμένες οικονομίες, οι οποίες αναπτύσσουν εμπορικές σχέσεις με έμφαση στις εξαγωγές. Με τη Seguino συμφωνούν οι Erturk και Cagatay (1995) και υποστηρίζουν ότι η ανισότητα έχει θετικό αντίκτυπο στη μεγέθυνση.

Βασιζόμενοι στη μελέτη της Seguíno (2000), οι Schober et. al. (2011) διερευνούν χρησιμοποιούν τις έμφυλες μισθολογικές διακρίσεις. Στα αποτελέσματα φαίνεται ότι οι περισσότερες διακρίσεις έχουν αρνητικό αντίκτυπο στην οικονομική μεγέθυνση. Η περίοδος που εξετάζεται είναι από 1975 έως 1995 και συμπεριλαμβάνει χώρες των οποίων η οικονομία βασίζεται στις εξαγωγές. Η διαφορά με την αρχική έρευνα είναι ότι τα δεδομένα χωρίζονται σε τρεις κατηγορίες, που συμπεριλαμβάνουν χώρες με διαφορετική οικονομική ανάπτυξη και όχι μόνο τις αναπτυσσόμενες. Η εμπειρική ανάλυση έγινε με τη χρήση μικροδεδομένων και ψευδομεταβλητών. Τα αποτελέσματα δείχνουν ότι οι επενδύσεις έχουν θετική επίδραση στους ρυθμούς ανάπτυξης των χωρών. Σε γενικές γραμμές, δεν υπάρχει καμία ένδειξη ότι η ανισότητα επηρεάζει θετικά τη μεγέθυνση, αλλά αρνητικά.

Άλλη μια μελέτη που περιλαμβάνει τις χώρες του ΟΟΣΑ είναι των Wolszczak-Derlacz et. al. (2013). Σε αυτήν ερευνώνται 18 χώρες του ΟΟΣΑ για 12 μεταποιητικούς τομείς για την περίοδο μεταξύ 1970 και 2005. Εξετάζονται διαφορετικές ομάδες εργαζομένων (ανδρών και γυναικών) που ταξινομούνται ανάλογα με το επίπεδο δεξιοτήτων τους: υψηλό, μεσαίο και χαμηλό. Ενώ επιβεβαιώνεται το θετικό αντίκτυπο του εμπορίου και του ανθρώπινου κεφαλαίου στη μεγέθυνση. Τα αποτελέσματα δείχνουν πως σε όλα τα επίπεδα και σε όλες τις βιομηχανίες, οι γυναίκες απολαμβάνουν μικρότερο μισθό από τους άνδρες και ιδιαίτερα στα επαγγέλματα με χαμηλή ειδικευση. Το άνοιγμα του εμπορίου και το ανθρώπινο κεφάλαιο συσχετίζονται θετικά με την οικονομική μεγέθυνση, ενώ υπάρχει αρνητική συσχέτιση μεταξύ των υψηλών, μεσαίων, χαμηλών μισθολογικών διαφορών και της ανάπτυξης. Τέλος, στη μελέτη τονίζεται ότι οι εισαγωγές έχουν θετική επίδραση στην ανάπτυξη, ενώ οι εξαγωγές αρνητική.

Το άρθρο του Sherri (2006) περιλαμβάνει μια μελέτη βασισμένη στη θεωρία του ανθρωπίνου κεφαλαίου και της ζήτησης και της προσφοράς με αναφορές στο υπόδειγμα του ανεστραμμένου U του Kuznets. Η μελέτη υποδηλώνει ότι πρέπει επίσης να αναμένεται ένα πρότυπο ανεστραμμένου-U κατά τη μέτρηση της εισοδηματικής ανισότητας μεταξύ των φύλων εντός των χωρών. Η μελέτη αφορούσε 121 χώρες για τα έτη 1991-2003 με βάση τον συντελεστή Gini. Η έρευνα έγινε με βάση το εισόδημα των χωρών: υψηλό, μεσαίο και χαμηλό και διαπιστώνεται ότι υπάρχει η σχέση του

ανεστραμμένου U μεταξύ του ΑΕΠ των χωρών και της έμφυλης ανισότητας. Τέλος, ο αναλφαβητισμός δεν αποδείχθηκε ο κατάλληλος δείκτης του ανθρώπινου κεφαλαίου για τη μέτρηση των μισθολογικών διαφορών μεταξύ των φύλων.

Σε αντίθεση με τις περισσότερες μελέτες, το άρθρο των Al-Shammari και Al Rakhis (2017), βρίσκει ασαφή αποτελέσματα σχετικά με την επίδραση της έμφυλης ανισότητας στη μεγέθυνση. Οι συγγραφείς μελετάνε την επίδραση της έμφυλης ανισότητας στην οικονομική μεγέθυνση και ανάπτυξη 19 αραβικών χωρών της Μέσης Ανατολής και της Βόρειας Αφρικής με διαφορετική οικονομική δομή. Παρά το γεγονός ότι οι αυξανόμενες έμφυλες διακρίσεις είναι περισσότερο ορατές σε πολιτικό και κοινωνικό επίπεδο, θα πρέπει να διερευνηθεί και η επίδραση της ανισότητας στον οικονομικό τομέα για τα έτη 1990-2014 (Al-Shammari, Al Rakhis, 2017). Χρησιμοποιούν το μοντέλο του Solow-Swan με panel OLS μέθοδο και τον δείκτη GPI. Διερευνάται η σχέση μεταξύ ανισότητας και μεγέθυνσης με βάση τη συμμετοχή των δύο φύλων στην εκπαίδευση και στην αγορά εργασίας. Τέλος, οι ερευνητές εξετάζουν την επίδραση της αύξησης του ποσοστού εκπαίδευσης των γυναικών στην απασχόληση για ηλικίες άνω των 15 ετών και τη συμμετοχή των χωρών στο διεθνές εμπόριο.

Τα αποτελέσματα της έρευνας είναι ασαφή και δείχνουν ότι ο κυριότερος παράγοντας που επηρεάζει την οικονομική ανάπτυξη δεν είναι η έμφυλη ανισότητα, αλλά η συμμετοχή του ανδρικού πληθυσμού στην αγορά εργασίας, οι επενδύσεις και η αύξηση του συνολικού πληθυσμού (Al-Shammari, Al Rakhis, 2017). Από τη στιγμή που η οικονομία των χωρών αυτών βασίζεται κυρίως στις επενδύσεις και στις εξαγωγές πετρελαίου, η ανισότητα των φύλων παίζει σχεδόν μηδαμινό ρόλο στη μεγέθυνση των οικονομιών αυτών. Από την άλλη η αύξηση του πληθυσμού θα έχει θετική επίδραση στην οικονομική μεγέθυνση των χωρών. Επίσης, οι συγγραφείς υποστηρίζουν ότι ο ρόλος της γυναίκας είναι σημαντικότερος μέσα στην οικογένεια και στην εκπαίδευση των παιδιών, παρά στην αγορά εργασίας. Ωστόσο, η μελέτη δεν συμπεριλαμβάνει την άτυπη εργασία των γυναικών (Al-Shammari, Al Rakhis, 2017).

Ο σκοπός του άρθρου των Kim et. al. (2016) είναι να αναλύσει μέσω ενός θεωρητικού μικροοικονομικού μοντέλου την επίδραση της έμφυλης ανισότητας στη μεγέθυνση σε μακροχρόνιο επίπεδο για τις οικονομίες της Ασίας κατά τα έτη 2005-2010. Στη συνέχεια διερευνάται η σχέση μεταξύ της γυναικείας απασχόλησης, της γονιμότητας

και της μεγέθυνσης μέσα από το ανθρώπινο κεφάλαιο. Το μοντέλο εξετάζει τα νοικοκυριά, τις επιχειρήσεις και την κυβέρνηση σε steady state και σε κατάσταση χωρίς steady state. Το υπόδειγμα δείχνει τη σχέση της εκπαίδευσης της μητέρας με την εκπαίδευση των παιδιών, τις επιχειρήσεις να παρέχουν αγαθά στα νοικοκυριά και την κυβέρνηση να χρηματοδοτεί την εκπαίδευση με τη φορολογία της εργασίας. Στα αποτελέσματα φαίνεται ότι η μείωση της ανισότητας θα επιφέρει αύξηση του ΑΕΠ και των εισοδημάτων κι ως εκ τούτου, και της μεγέθυνσης. Οι συγγραφείς βρίσκουν επίσης θετική σχέση μεταξύ της ισότητας και της μείωσης του κόστους για τη φροντίδα των παιδιών. Τέλος, φαίνεται ότι η γονιμότητα μειώνει το κατά κεφαλήν εισόδημα (Kim et. al., 2016).

## Κεφάλαιο 4: Εμπειρική διερεύνηση της σχέσης μεταξύ έμφυλης ανισότητας και οικονομικής μεγέθυνσης

Από την πρότερη ανάλυση φαίνεται ότι στις περισσότερες χώρες η έμφυλη ανισότητα έχει αρνητικό αντίκτυπο στην οικονομική μεγέθυνση. Ωστόσο, η εμπειρική έρευνα έχει δείξει και περιπτώσεις όπου διακρίνεται θετική σχέση. Ενώ υπάρχουν και χώρες στις οποίες η έμφυλη ανισότητα δεν είχε κάποια επίδραση στην εξέλιξη του ΑΕΠ τους. Στο συγκεκριμένο κεφάλαιο γίνεται η προσπάθεια να εξετασθεί η σχέση μεταξύ της έμφυλης ανισότητας και της οικονομικής μεγέθυνσης μέσα από μια εμπειρική μελέτη με διαστρωματικά στοιχεία για 131 οικονομίες για το έτος 2018. Επιπλέον, για την καλύτερη αποτίμηση της αιτιώδους σχέσης, οι 131 χώρες χωρίζονται σε τρεις κατηγορίες οικονομιών χαμηλού, μεσαίου και υψηλού εισοδήματος. Στη συνέχεια παρουσιάζονται τα δεδομένα και η μεθοδολογία που χρησιμοποιείται στην έρευνα. Τέλος, παρατίθενται τα αποτελέσματα της έρευνας και των απαραίτητων διαγνωστικών ελέγχων.

### 4.1 Δεδομένα και μεθοδολογία

Η εμπειρική έρευνα που ακολουθεί εστιάζει στη διερεύνηση της σχέσης μεταξύ της οικονομικής μεγέθυνσης και της έμφυλης ανισότητας. Για την έρευνα χρησιμοποιήθηκαν, όπως ειπώθηκε, 131 χώρες από όλες τις ηπείρους<sup>7</sup>. Οι μεταβλητές που χρησιμοποιούνται και στα τέσσερα υποδείγματα είναι η οικονομική μεγέθυνση, η έμφυλη ανισότητα, το trade openness, οι άμεσες ξένες επενδύσεις και ο πληθυσμός. Η οικονομική μεγέθυνση μετράται από τον δείκτη του ΑΕΠ που αποτιμάται σε εκατομμύρια δολάρια, ενώ η έμφυλη ανισότητα από τον δείκτη GII. Όσον αφορά το trade openness, μετράται από τον τύπο  $trade\ openness = \frac{imports+exports}{GDP}$ . Τα δεδομένα αφορούν το έτος του 2018. Το ΑΕΠ, οι ΑΞΕ, ο πληθυσμός και το trade

<sup>7</sup> Στο παράρτημα Α παρουσιάζονται οι οικονομίες που συμπεριλήφθηκαν στην έρευνα, χωρισμένες ανάλογα με το Κατά Κεφαλήν Ακαθάριστο Εθνικό Εισόδημα.

openness αντλήθηκαν από τα δεδομένα του World Bank, ενώ ο δείκτης GII από το Human Development Reports.

Το GII (Gender Inequality Index) είναι ένας δείκτης που μετρά τις επιπτώσεις της έμφυλης ανισότητας στην ανθρώπινη ανάπτυξη, σε τρεις διαφορετικούς τομείς. Ο πρώτος τομέας αφορά την αναπαραγωγική υγεία, η οποία μετράται από τη μητρική θνησιμότητα ως προς τα ποσοστά γεννήσεων των εφήβων γυναικών. Ο δεύτερος τομέας αφορά την ενδυνάμωση του γυναικείου φύλου, η οποία μετράται από τις κοινοβουλευτικές θέσεις που κατέχουν οι γυναίκες άνω των 25 ετών με τουλάχιστον δευτεροβάθμια εκπαίδευση. Τέλος, ο τελευταίος τομέας είναι ο οικονομικός και αφορά τη συμμετοχή στην απασχόληση των γυναικών και των ανδρών άνω των 15 ετών (UNDP, 2020). Ο δείκτης GII λαμβάνει τιμές από 0 μέχρι 1. Όσο μεγαλύτερος είναι ο εν λόγω δείκτης, τόσο μεγαλύτερη είναι η ανισότητα μεταξύ των φύλων και οι απώλειες από την ανθρώπινη ανάπτυξη (UNDP, 2020).

Η μέθοδος που χρησιμοποιείται είναι η μέθοδος ελαχίστων τετραγώνων, γνωστή ως OLS (Ordinary Least Squares). Η παλινδρόμηση ελαχίστων τετραγώνων είναι μια στατιστική μέθοδος ανάλυσης που εκτιμά μια σχέση μεταξύ μιας εξαρτημένης μεταβλητής και μίας ή πολλών ανεξάρτητων μεταβλητών. Η εκτίμηση της σχέσης προκύπτει μέσω της ελαχιστοποίησης του αθροίσματος των τετραγώνων των καταλοίπων μεταξύ της εκτιμώμενης και της θεωρητικής τιμής. Στην ανάλυση που θα ακολουθήσει περιλαμβάνονται τέσσερις ανεξάρτητες μεταβλητές, ο δείκτης έμφυλης ανισότητας GII, το trade openness, ο πληθυσμός και οι ΑΞΕ, ενώ ως εξαρτημένη ορίζεται το ΑΕΠ. Όλες οι μεταβλητές του υποδείγματος μετατράπηκαν σε λογαρίθμους. Έτσι, η προς εκτίμηση σχέση είναι η παρακάτω :

$$lgdp = b_0 + b_1lgii + b_2lopen + b_3lpop + b_4lfdi + e_i$$

Όπου:

- $Igdp$  είναι το πραγματικό ΑΕΠ<sup>8</sup> των οικονομιών, οι τιμές του οποίου είναι εκφρασμένες για το έτος 2015,
- $Igii$  ο δείκτης έμφυλης ανισότητας,
- $Iopen$  ο δείκτης trade openness,
- $Ipop$  ο πληθυσμός και

---

<sup>8</sup> GDP (constant, 2015, US\$).

- Ifdi οι ΑΞΕ<sup>9</sup>.

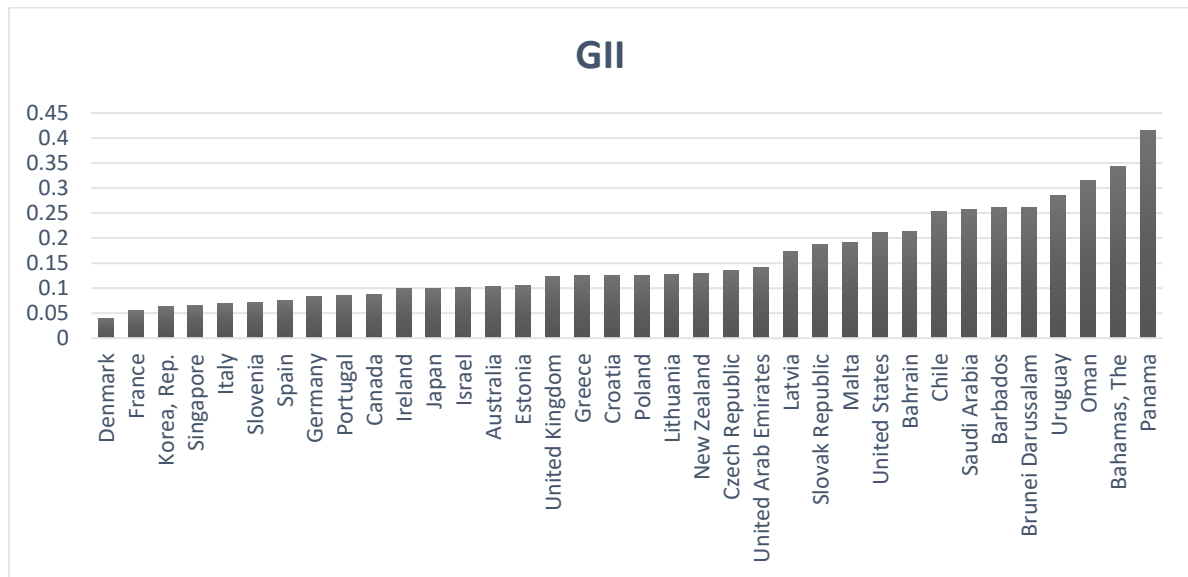
Εκτιμώνται, συγκεκριμένα, τέσσερα υποδείγματα, τα οποία διαφοροποιούνται ως προς το υπό εξέταση δείγμα. Το πρώτο δείγμα αφορά το σύνολο των οικονομιών, ενώ τα υπόλοιπα τρία υπο-δείγματα αφορούν τρεις διαφορετικές υποκατηγορίες του αρχικού. Ο διαχωρισμός του αρχικού υποδείματος στα επί μέρους δείγματα γίνεται με βάση το Κατά Κεφαλήν Ακαθάριστο Εθνικό Εισόδημα. Ακολουθώντας τον τρόπο διαχωρισμού των χωρών με βάση το εισόδημα του World Bank, οι τέσσερις εισοδηματικές ομάδες<sup>10</sup> συγχωνεύονται σε τρεις. Η πρώτη κατηγορία περιλαμβάνει τις χώρες με χαμηλό εισόδημα από 280 έως 2.970 δολάρια. Η δεύτερη κατηγορία εμπεριέχει τις οικονομίες μεσαίου εισοδήματος, από 3.090 έως 12.370 δολάρια. Τέλος, η τρίτη κατηγορία περιλαμβάνει τις χώρες υψηλού εισοδήματος από 14.080 δολάρια και πάνω.

Παρακάτω παρουσιάζονται τα διαγράμματα του δείκτη της έμφυλης ανισότητας των χωρών υψηλού, μεσαίου και χαμηλού εισοδήματος. Όπως ήδη έχει αναφερθεί, όσο μικρότερος είναι ο δείκτης, τόσο μικρότερη είναι η ανισότητα. Στο Διάγραμμα 1, που αφορά τις χώρες υψηλού εισοδήματος φαίνεται η Δανία να παρουσιάζει τη μικρότερη έμφυλη ανισότητα, ενώ η μεγαλύτερη παρατηρείται στον Παναμά. Στα Διαγράμματα 2 και 3 παρουσιάζεται ο δείκτης GII των υπόλοιπων κατηγοριών.

<sup>9</sup> Foreign direct investment, net inflows (BoP, current US\$).

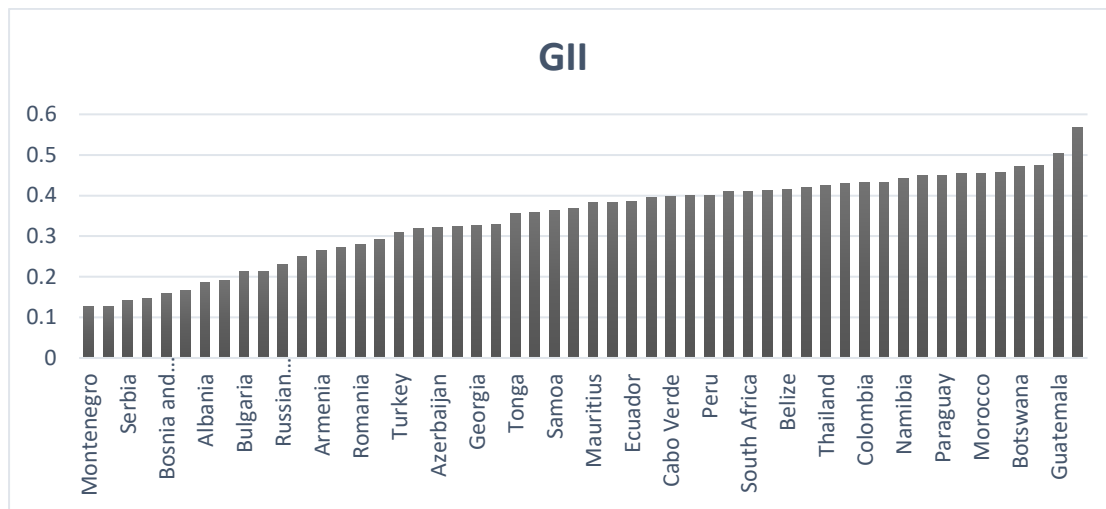
<sup>10</sup> Low income, middle income, upper-middle και high income.

Διάγραμμα 1: Δείκτης έμφυλης ανισότητας (GII) των χωρών υψηλού εισοδήματος



Πηγή: Human Development Reports, ίδια επεξεργασία

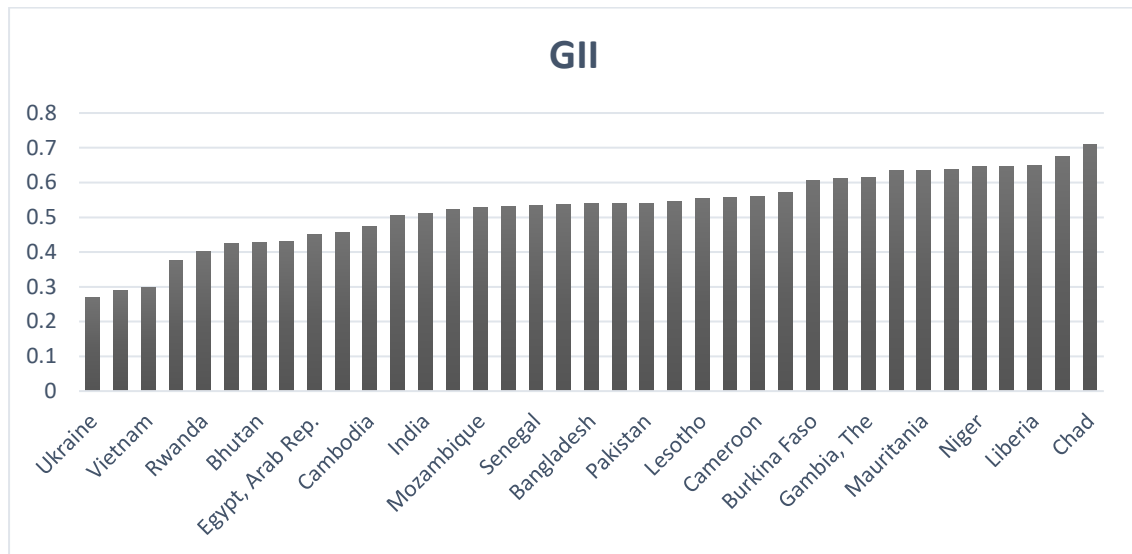
Διάγραμμα 2: Δείκτης GII των χωρών μεσαίου εισοδήματος



Πηγή: Human Development Reports, ίδια επεξεργασία



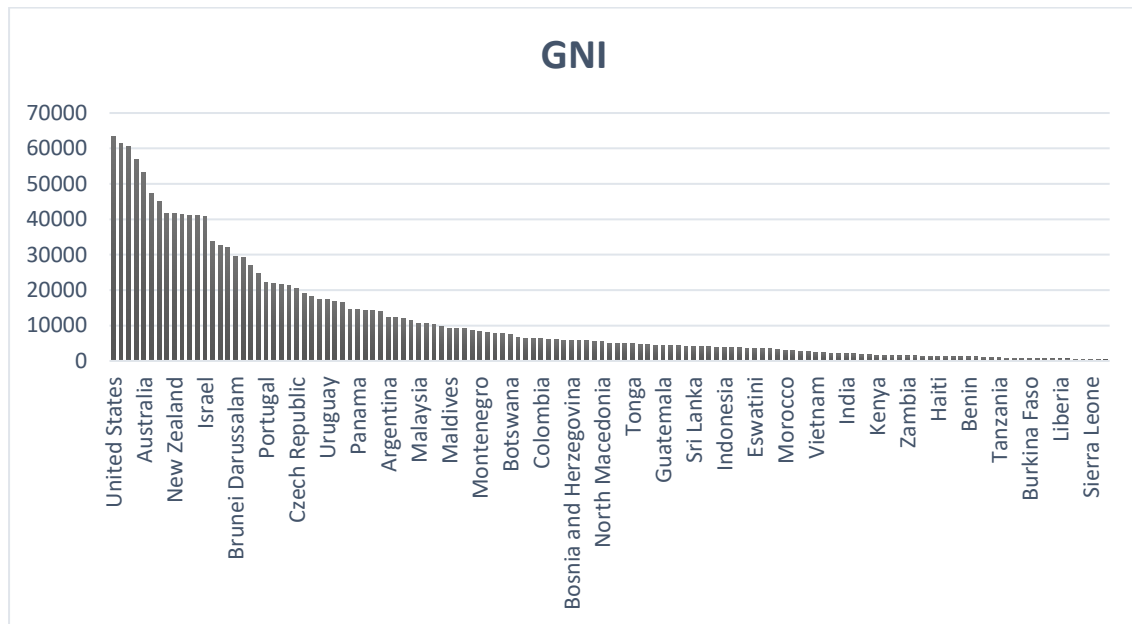
Διάγραμμα 3: Δείκτης GII των χωρών χαμηλού εισοδήματος



Πηγή: Human Development Reports, ίδια επεξεργασία

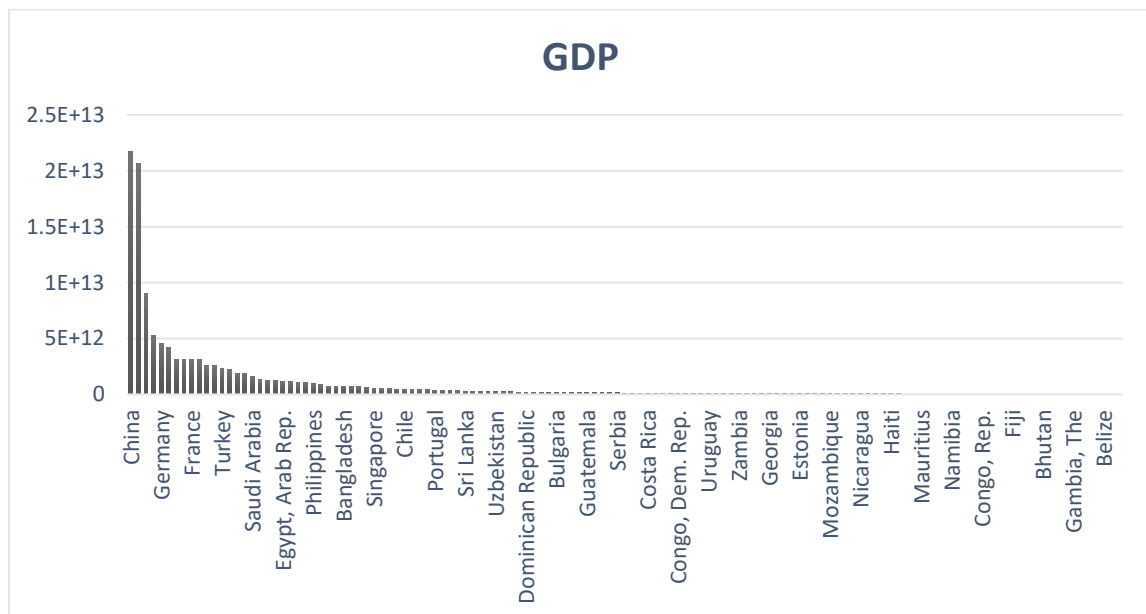
Από τα διαγράμματα παρατηρείται ότι καθώς το εισόδημα των χωρών μειώνεται, ο δείκτης έμφυλης ανισότητας αυξάνεται. Στα επόμενα διαγράμματα, τα οποία παρουσιάζονται στη συνέχεια, αποτυπώνεται το ΑΕΠ και το Κατά Κεφαλήν Ακαθάριστο Εθνικό Εισόδημα. Το μεγαλύτερο εισόδημα παρατηρείται στις Η.Π.Α, ενώ το μεγαλύτερο ΑΕΠ στην Κίνα.

Διάγραμμα 4: Κατά Κεφαλήν Ακαθάριστο Εθνικό Εισόδημα



Πηγή: World Bank, ίδια επεξεργασία

Διάγραμμα 5: ΑΕΠ όλου του δείγματος



Πηγή: World Bank, ίδια επεξεργασία

## 4.2 Αποτελέσματα της εμπειρικής ανάλυσης

Μετά τον διαχωρισμό των οικονομιών σε τρία υπο-δείγματα με βάση το Κατά Κεφαλήν Ακαθάριστο Εθνικό Εισόδημα, ακολουθούν τα αποτελέσματα της παλινδρόμησης και οι απαραίτητοι διαγνωστικοί έλεγχοι. Και στα τέσσερα υποδείγματα εφαρμόζεται η Ordinary Least Squares (OLS) τα αποτελέσματα της οποίας παρουσιάζονται παρακάτω:

Πίνακας 1: OLS regressions

OLS regression				
	High income	Middle income	Low income	All countries
<b>lgii</b>	-0,335783 [0,0454] <sup>11</sup> (0,161080)	-0,520052 [0,0015] (0,154130)	-2,078739 [0,0000] (0,338315)	-1,048382 [0,0000] (0,110359)
<b>lopen</b>	-0,693738 [0,0000] (0,102648)	-1,019515 [0,0000] (0,067348)	-0,772524 [0,0000] (0,115771)	-0,837676 [0,0000] (0,070686)
<b>lpop</b>	0,690135 [0,0000] (0,082798)	0,728171 [0,0000] (0,061899)	0,592788 [0,0000] (0,080984)	0,472421 [0,0000] (0,049318)
<b>lfdi</b>	0,258924 [0,0007] (0,068543)	0,214707 [0,0013] (0,062634)	0,322659 [0,0000] (0,052925)	0,415252 [0,0000] (0,044012)
<b>c</b>	8,764810 [0,0000] (0,855701)	7,692420 [0,0000] (0,653849)	6,456406 [0,0000] (0,864104)	6,997122 [0,0000] (0,576560)
<b>trend</b>	-	-	-0,028238 [0,0004] (0,864104)	-
<b>R-squared</b>	0,960706	0,964470	0,944922	0,909151
<b>Adj. R-squared</b>	0,955636	0,961446	0,936039	0,906267
<b>F-statistic</b>	189,4804	318,9547	106,3678	315,2281

<sup>11</sup> Στις αγκύλες παρουσιάζονται τα p-values, ενώ στις παρενθέσεις τα standard errors.

Τα αποτελέσματα του ελέγχου παρουσιάζουν ιδιαίτερο ενδιαφέρον. Φαίνεται ότι σε όλα τα δείγματα, οι συντελεστές του δείκτη της έμφυλης ανισότητας και του εμπορίου είναι αρνητικοί, ενώ οι μεταβλητές του πληθυσμού και των ΑΞΕ έχουν θετικό πρόσημο. Όλες οι μεταβλητές είναι στατιστικά σημαντικές σε επίπεδο σημαντικότητας 5%. Έτσι, αν αυξηθεί το  $Igii$  κατά 1%, το ΑΕΠ των χωρών θα μειωθεί κατά 1,05%, *ceteris paribus*. Αντίστοιχα, αν αυξηθεί το  $Iopen$  κατά 1%, το ΑΕΠ θα μειωθεί κατά 0,84%, όταν όλα τα άλλα παραμένουν σταθερά. Τέλος, αν αυξηθούν κατά 1% οι μεταβλητές  $Iprop$  και  $Ifdi$ , το ΑΕΠ θα αυξηθεί κατά 0,47% και 0,41%, αντίστοιχα.

Όσον αφορά τις χώρες υψηλού εισοδήματος, υπάρχει μια αρνητική σχέση μεταξύ του ρυθμού μεγέθυνσης και της έμφυλης ανισότητας. Συγκεκριμένα, αν αυξηθεί κατά 1% ο δείκτης  $GII$ , το ΑΕΠ θα μειωθεί κατά 0,34% περίπου, δεδομένου ότι όλα τα υπόλοιπα παραμένουν σταθερά, ενώ αν αυξηθεί το  $Iopen$  κατά 1%, το ΑΕΠ θα μειωθεί κατά 0,69%. Στην περίπτωση των υπόλοιπων μεταβλητών, αν αυξηθούν οι  $Iprop$  και  $Ifdi$  κατά 1%, το ΑΕΠ θα αυξηθεί κατά 0,69% και 0,26%, αντίστοιχα. Επίσης, εφόσον η *p-value* υπολείπεται του επιπέδου σημαντικότητας 5%, η μεταβλητές μας,  $Igii$  και  $Iopen$  είναι στατιστικά σημαντικές.

Σχετικά με τις χώρες μεσαίου εισοδήματος, έχουμε παρόμοια αποτελέσματα. Συγκεκριμένα, αν αυξηθούν κατά 1% το  $Igii$  και το  $Iopen$ , το ΑΕΠ των χωρών μεσαίου εισοδήματος θα μειωθεί κατά 0,52% περίπου και 1,01%, αντίστοιχα, ενώ αν αυξηθούν οι  $Iprop$  και  $Ifdi$  κατά 1%, το ΑΕΠ θα αυξηθεί κατά 0,72% και 0,21%, αντίστοιχα, σε επίπεδο σημαντικότητας 5%, όταν όλα τα υπόλοιπα παραμένουν σταθερά.

Ως προς τις χώρες χαμηλού εισοδήματος, αντίστοιχα, παρατηρείται ότι όλες οι ανεξάρτητες μεταβλητές είναι στατιστικά σημαντικές. Στο συγκεκριμένο δείγμα χρησιμοποιήθηκε τάση για να διορθωθεί το πρόβλημα της αστάθειας των συντελεστών. Και σε αυτήν την περίπτωση, η σχέση μεταξύ οικονομικής μεγέθυνσης, έμφυλης ανισότητας και του *trade openness* είναι αρνητική, ενώ του πληθυσμού και των ΑΞΕ θετική. Παρόλα αυτά, οι χώρες χαμηλού εισοδήματος φαίνεται να επηρεάζονται πολύ περισσότερο από τις μεταβολές του δείκτη της έμφυλης ανισότητας. Συγκεκριμένα, μια αύξηση του δείκτη  $Igii$  κατά 1% επιφέρει, *ceteris paribus*, μείωση του ΑΕΠ κατά 2,08%. Στην περίπτωση της μεταβλητής του *trade openness*, αν αυξηθεί το  $Iopen$  κατά 1%, το ΑΕΠ θα μειωθεί κατά 0,77%, με όλα τα άλλα σταθερά. Όσον αφορά τις υπόλοιπες μεταβλητές, αν αυξηθεί το  $Iprop$ , *ceteris paribus*, κατά 1%, το ΑΕΠ θα

αυξηθεί κατά 0,6% περίπου και αν αυξηθεί το  $I_{fdi}$  κατά 1%, το ΑΕΠ θα αυξηθεί κατά 0,32%.

Για το σύνολο των παραπάνω υποδειγμάτων διερευνήθηκαν οι απαραίτητοι διαγνωστικοί έλεγχοι. Αρχικά, ελέγχθηκε η ύπαρξη ετεροσκεδαστικότητας και χρησιμοποιήθηκε ο έλεγχος Breusch-Pagan-Godfrey με μηδενική υπόθεση την ομοσκεδαστικότητα και εναλλακτική υπόθεση την ύπαρξη ετεροσκεδαστικότητας. Για τον έλεγχο αυτό δεν απαιτείται η ταξινόμηση των παρατηρήσεων ανά τάξη μεγέθους. Ο συγκεκριμένος έλεγχος χρησιμοποιείται στις περιπτώσεις όπου η ετεροσκεδαστικότητα οφείλεται σε περισσότερες από μια ερμηνευτικές μεταβλητές. Όπως φαίνεται από τον Πίνακα 2, δεν έχουμε λόγο να απορρίψουμε τη μηδενική υπόθεση σε όλα τα δείγματα. Ελέγχθηκε επίσης η ύπαρξη αυτοσυσχέτισης με τον έλεγχο Breusch-Godfrey με μηδενική υπόθεση τη μη ύπαρξη αυτοσυσχέτισης. Ο έλεγχος αυτός μπορεί να εφαρμοσθεί ανεξάρτητα από το σχήμα και την τάξη της αυτοσυσχέτισης, καθώς και σε περιπτώσεις με στοχαστικές επεξηγηματικές μεταβλητές. Όπως φαίνεται από τα αποτελέσματα του Πίνακα 2, δεν υπάρχει αυτοσυσχέτιση σε καμία περίπτωση.

Επιπλέον, ελέγχθηκε η κανονικότητα των κατάλοιπων με τον έλεγχο Jarque-Bera με μηδενική υπόθεση ότι τα κατάλοιπα κατανέμονται κανονικά. Αν η τιμή του Jarque-Bera είναι μεγάλη, η μηδενική υπόθεση απορρίπτεται. Ο έλεγχος βασίζεται στα κατάλοιπα που προκύπτουν από τη μέθοδο OLS. Χρησιμοποιώντας τα κατάλοιπα, λοιπόν, υπολογίζονται οι συντελεστές ασυμμετρίας και κύρτωσης και συγκρίνονται με τις αντίστοιχες θεωρητικές τιμές για την κανονική κατανομή. Όπως φαίνεται και στον Πίνακα 2, καθώς και στο Παράρτημα Β, τα κατάλοιπα κατανέμονται κανονικά.

Όσον αφορά την ευστάθεια των συντελεστών, εφαρμόστηκαν τα διαγράμματα ελέγχου CUSUM και CUSUM of squares, οι οποίοι χρησιμοποιούν τα ακολουθιακά κατάλοιπα (recursive residuals). Για να είναι σταθερό ένα υπόδειγμα, θα πρέπει οι έλεγχοι να είναι μέσα στα στατιστικά όρια που παρέχουν τα διαγράμματα αυτά. Από τον συγκεκριμένο έλεγχο φαίνεται ότι οι συντελεστές είναι ευσταθείς σε επίπεδο σημαντικότητας 5% και 10% (βλ. Παράρτημα Β). Μόνο στο υπόδειγμα των 151 χωρών φαίνεται ότι οι συντελεστές δεν είναι ευσταθείς σε επίπεδο σημαντικότητας 5%, αλλά σε 10%.

Πίνακας 2: Διαγνωστικοί έλεγχοι όλων των δειγμάτων

Diagnostic Tests					
		High income	Middle income	Low income	All countries
<b>Serial Correlation</b>	F-statistic	0,345778	0,461196	1,207648	0,835550
	Probability	0,7105	0,6335	0,3135	0,4361
<b>Heteroscedasticity</b>	F-statistic	0,696963	0,365601	0,902269	1,634395
	Probability	0,5999	0,8319	0,4921	0,1697
<b>Normality</b>	Jarque-Bera	1,518679	4,386522	0,724060	0,233886
	Probability	0,467975	0,111552	0,696261	0,889636

Για τον έλεγχο της συσχέτισης μεταξύ των μεταβλητών χρησιμοποιείται ο πίνακας απλών συσχετίσεων  $R$ , ο οποίος είναι συμμετρικός και τα διαγώνια στοιχεία της μήτρας είναι ίσα με 1. Είναι άμεσα συνδεδεμένος με τον πίνακα διακύμανσης – συνδιακύμανσης και δείχνει τους συντελεστές συσχέτισης μεταξύ των μεταβλητών του υποδείγματος. Στους Πίνακες 3-6 φαίνονται τα αποτελέσματα των ελέγχων των συσχετίσεων μεταξύ των μεταβλητών και των τεσσάρων παλινδρομήσεων.

Πίνακας 3: Πίνακας απλών συσχετίσεων ολόκληρου του δείγματος χωρών

	LGDP	LGII	LOPEN	LPOP	LFDI
LGDP	1	-0,381442	-0,226451	0,785250	0,79203
LGII	-0,381442	1	-0,453346	0,033444	-0,497222
LOPEN	-0,226451	-0,453346	1	-0,246966	0,243254
LPOP	0,785250	0,033444	-0,246966	1	0,621388
LFDI	0,792023	-0,497222	0,243254	0,621388	1

Πίνακας 4: Πίνακας απλών συσχετίσεων των χωρών υψηλού εισοδήματος

	LGDP	LGII	LOPEN	LPOP	LFDI
--	------	------	-------	------	------

LGDP	1	-0,380543	-0,482228	0,947332	0,80746
LGII	-0,380543	1	-0,309404	-0,420120	-0,499179
LOPEN	-0,482228	-0,309404	1	-0,317438	-0,049680
LPOP	0,947332	-0,420120	-0,317438	1	0,814533
LFDI	0,807468	-0,499179	-0,049680	0,814533	1

Πίνακας 5: Πίνακας απλών συσχετίσεων των χωρών μεσαίου εισοδήματος

	LGDP	LGII	LOPEN	LPOP	LFDI
LGDP	1	-0,043863	-0,428688	0,886836	0,776133
LGII	-0,043863	1	-0,120291	0,027603	-0,094740
LOPEN	-0,428688	-0,120291	1	-0,038949	0,097394
LPOP	0,886836	0,027603	-0,038949	1	0,870897
LFDI	0,776133	-0,094740	0,097394	0,870897	1

Πίνακας 6: Πίνακας απλών συσχετίσεων των χωρών χαμηλού εισοδήματος

	LGDP	LGII	LOPEN	LPOP	LFDI
LGDP	1	-0,299524	-0,418998	0,896670	0,721255
LGII	-0,299524	1	-0,181399	-0,135935	-0,181302
LOPEN	-0,418998	-0,181399	1	-0,330828	0,068858
LPOP	0,896670	-0,135935	-0,330828	1	0,682104
LFDI	0,721255	-0,181302	0,068858	0,682104	1

## Κεφάλαιο 5: Σύγκριση των αποτελεσμάτων με άλλες μελέτες

Το βασικό ερευνητικό ερώτημα της παρούσας εργασίας είναι η διερεύνηση της επίδρασης της έμφυλης ανισότητας στην οικονομική μεγέθυνση. Για την ανάλυση της σχέσης μεταξύ των παραπάνω, παρατέθηκε η επισκόπηση της θεωρητικής και της εμπειρικής βιβλιογραφίας, καθώς και η εμπειρική έρευνα των 131 χωρών με διαστρωματικά στοιχεία. Από την επισκόπηση της θεωρητικής βιβλιογραφίας έγινε φανερό ότι οι ερευνητές προσπαθούν να δώσουν εναλλακτικές λύσεις για την επίλυση του κοινωνικού προβλήματος, της έμφυλης ανισότητας, συγχωνεύοντας τα φεμινιστικά οικονομικά με τη μακροοικονομική θεωρία και τα μετακεϋνσιανά οικονομικά. Επιπλέον, στην επισκόπηση της εμπειρικής βιβλιογραφίας διερευνήθηκε η επίδραση της έμφυλης ανισότητας στη μεγέθυνση μέσα από τη συμμετοχή του γυναικείου φύλου στην εκπαίδευση, την εργασία και την πολιτική. Τέλος, οι ερευνητές εξέτασαν και την επίδραση άλλων επεξηγηματικών μεταβλητών στη μεγέθυνση των οικονομιών. Κάποιες εκ των μεταβλητών αυτών είναι οι επενδύσεις, το trade openness και η αύξηση του πληθυσμού.

Όπως φάνηκε από την ανασκόπηση της βιβλιογραφίας, λοιπόν, πολλές έρευνες κατέληξαν στο συμπέρασμα ότι η έμφυλη ανισότητα ασκεί αρνητική επίδραση στην οικονομική μεγέθυνση. Ωστόσο, μεγαλύτερη ανισότητα παρατηρήθηκε στις αναπτυσσόμενες χώρες της Μέσης Ανατολής και της Βόρειας Αφρικής. Παρόλο που στις χώρες αυτές η συμμετοχή των γυναικών στην εκπαίδευση συνεχίζει να παρουσιάζει πολύ χαμηλά ποσοστά, οι έρευνες έδειξαν ότι η εκπαίδευση των γυναικών έχει θετικό αντίκτυπο στην οικονομική και κοινωνική εξέλιξη. Ωστόσο, υπήρχαν και οικονομίες, όπου η ανισότητα είχε θετική επίδραση στην οικονομική μεγέθυνση, όπως φάνηκε από την έρευνα της Seguino (2000). Όπως αναλύθηκε προηγουμένως, η ερευνήτρια βρίσκει θετική σχέση μεταξύ της ανισότητας των φύλων και της μεγέθυνσης στις αναπτυσσόμενες χώρες με εξαγωγικό προσανατολισμό. Στις χώρες αυτές, οι γυναίκες αποτελούν φθινό εργατικό δυναμικό που οδηγεί σε αύξηση της παραγωγής, η οποία με τη σειρά της αυξάνει τους ρυθμούς μεγέθυνσης των οικονομιών.



Όσον αφορά την επίδραση των επενδύσεων, του trade openness και της αύξησης του πληθυσμού στη μεγέθυνση των οικονομιών, αυτή ποικίλει ανάλογα με την ανάπτυξη των χωρών. Στις περισσότερες οικονομίες, οι επενδύσεις και η αύξηση του πληθυσμού είχαν θετική επίδραση στο ΑΕΠ, ενώ το trade openness παρουσίασε και αρνητική σχέση με τη μεγέθυνση κυρίως στις αναπτυσσόμενες χώρες που εξήγαγαν πρώτες ύλες προς τις ανεπτυγμένες χώρες (Farooq, et. al., 2019). Ωστόσο, η έρευνα των Wolszczak-Derlacz et. al., (2013) για τις χώρες του ΟΟΣΑ, δείχνει ότι οι εισαγωγές επιδρούν θετικά στην ανάπτυξη, ενώ οι εξαγωγές αρνητικά.

Εν συνεχεία, για τη διερεύνηση της σχέσης μεταξύ της έμφυλης ανισότητας και της οικονομικής μεγέθυνσης, παρατέθηκε από πλευράς μας η εμπειρική έρευνα με διαστρωματική ανάλυση. Στην έρευνα χρησιμοποιήθηκαν 131 χώρες, οι οποίες, όπως αναλύθηκε προηγουμένως, χωρίστηκαν σε 3 κατηγορίες ανάλογα με το Κατά Κεφαλήν Ακαθάριστο Εθνικό Εισόδημα. Η σχέση εκτιμήθηκε με τη μέθοδο OLS και για τα 4 υποδείγματα. Επιπλέον, εξετάστηκε η επίδραση των ΑΞΕ, του trade openness και του πληθυσμού στο ΑΕΠ των οικονομιών.

Τα αποτελέσματα της εν λόγω έρευνας έρχονται σε αντιπαράθεση με ένα μέρος των μελετών της βιβλιογραφίας, καθώς καταλήγει μόνο σε αρνητική σχέση μεταξύ της έμφυλης ανισότητας και της μεγέθυνσης, ακόμα και στις χώρες με χαμηλό εισόδημα. Συγκεκριμένα, τη μεγαλύτερη επίδραση από τις μεταβολές του δείκτη της έμφυλης ανισότητας τη δέχτηκαν οι χώρες χαμηλού εισοδήματος, ενώ τη μικρότερη οι χώρες υψηλού εισοδήματος. Στο υπόδειγμα με το σύνολο των οικονομιών παρουσιάστηκε, εξίσου, μεγάλη αρνητική επίδραση της έμφυλης ανισότητας στο ΑΕΠ.

Όσον αφορά το trade openness, παρατηρήθηκε αρνητική σχέση με το ΑΕΠ σε όλα τα υποδείγματα. Τη μεγαλύτερη επίδραση από τις μεταβολές του δείκτη trade openness στο ΑΕΠ φαίνεται να τη δέχονται οι χώρες μεσαίου εισοδήματος. Οι υπόλοιπες μεταβλητές των μοντέλων, δηλαδή οι ΑΞΕ και ο πληθυσμός είχαν θετική σχέση με το ΑΕΠ. Από τις 3 κατηγορίες των χωρών, τη μεγαλύτερη θετική επίδραση τη δέχτηκαν οι χώρες χαμηλού εισοδήματος από τις μεταβολές των ΑΞΕ, ενώ από τις μεταβολές του πληθυσμού, οι χώρες μεσαίου εισοδήματος.

Συγκριτικά με άλλες έρευνες, λοιπόν, η παρούσα έρευνα παρουσίασε διαφορετικά αποτελέσματα σχετικά με την επίδραση της έμφυλης ανισότητας στο ΑΕΠ. Συγκεκριμένα, η έμφυλη ανισότητα φαίνεται ότι επηρεάζει αρνητικά όλες τις

οικονομίες, ενώ στις προηγούμενες μελέτες παρατηρήθηκε θετική, καθώς και ασαφής επίδραση. Ωστόσο, στις περισσότερες έρευνες, καθώς και στην παρούσα ανάλυση οι ΑΞΕ ή οι επενδύσεις και η αύξηση του πληθυσμού είχαν θετική επίδραση στην οικονομική μεγέθυνση. Τέλος, παρόμοια αποτελέσματα παρατηρήθηκαν και από την επίδραση του δείκτη trade openness στο ΑΕΠ. Ωστόσο, σε αντίθεση με ορισμένες έρευνες, στην προκειμένη μελέτη δεν παρατηρήθηκε, σε καμία από τις κατηγορίες χωρών, θετική σχέση μεταξύ του trade openness και του ΑΕΠ. Ένας από τους λόγους των διαφορετικών αποτελεσμάτων έγκειται στο διαφορετικό δείγμα χωρών, αλλά και στη συμπερίληψη των ΑΞΕ στα υποδείγματα, καθώς και στην έμμεση συμπερίληψη του Κατά Κεφαλήν Ακαθάριστου Εθνικού Εισοδήματος.

## Επίλογος

Σκοπός της παρούσας εργασίας ήταν να εξετάσει τη σχέση μεταξύ της οικονομικής μεγέθυνσης και της έμφυλης, οικονομικής και μη, ανισότητας. Υπό αυτό το πρίσμα, στο πρώτο σκέλος, ερμηνεύτηκαν οι έννοιες της οικονομικής μεγέθυνσης και της οικονομικής ανισότητας. Όσον αφορά την πρώτη, τα περισσότερα υποδείγματα την προσδιορίζουν εξωγενώς, ωστόσο, υπάρχουν σύγχρονα μοντέλα, στα οποία οι παράγοντες της μεγέθυνσης θεωρούνται ενδογενείς.

Στη συνέχεια, παρουσιάστηκε η σχέση μεταξύ της οικονομικής μεγέθυνσης και της οικονομικής ανισότητας μέσα από διαφορετικές παραδοχές και θεωρίες, την κυριότερη εκ των οποίων αποτελεί η θεωρία του ανεστραμμένου U του Simon Kuznets. Όπως τονίστηκε, πολλοί μελετητές αποδέχθηκαν την συγκεκριμένη προσέγγιση του ανάστροφου U, ενώ υπήρχαν και άλλοι οικονομολόγοι, οι οποίοι διαφώνησαν μαζί της. Ωστόσο, είναι γεγονός ότι η ανισότητα συναντάται στην κοινωνία, όχι μόνο στον οικονομικό τομέα, αλλά και στην εκπαίδευση και στον εργασιακό χώρο.

Το βασικό ερευνητικό ερώτημα, στο οποίο προσπαθεί να απαντήσει η παρούσα εργασία, είναι η διερεύνηση της σχέσης μεταξύ της οικονομικής μεγέθυνσης και της έμφυλης ανισότητας. Μετά τον ορισμό που παρατέθηκε για την ανισότητα των φύλων, λοιπόν, έγινε φανερό ότι η τελευταία επηρεάζει αρνητικά περισσότερο το γυναικείο φύλο. Ωστόσο, γίνεται προσπάθεια από οργανισμούς όπως ο ΟΗΕ, το ΔΝΤ και η Παγκόσμια Τράπεζα, ούτως ώστε να μειωθεί η έμφυλη ανισότητα κυρίως στις χώρες όπου παρατηρείται μεγαλύτερη αρνητική επιρροή.

Τόσο η θεωρητική, όσο και η εμπειρική βιβλιογραφική ανασκόπηση δείχνουν ότι στις περισσότερες χώρες υπάρχει αρνητική σχέση μεταξύ των δύο μεταβλητών. Επίσης, από την επισκόπηση της βιβλιογραφίας, αναδύεται ότι η σχέση μεταξύ της έμφυλης οικονομικής ανισότητας και της οικονομικής μεγέθυνσης εξαρτάται από τα δομικά χαρακτηριστικά της εκάστοτε οικονομίας. Κάποια εξ αυτών είναι η πολιτική κατάσταση, οι θρησκευτικοί παράγοντες και το εκπαιδευτικό σύστημα. Για το λόγο αυτό, σε ορισμένες χώρες δεν παρατηρείται κάποια σαφής σχέση, ενώ σε άλλες οικονομίες, η έμφυλη οικονομική ανισότητα έχει θετικό αντίκτυπο στη μεγέθυνση.

Ακόμα, διενεργείται εμπειρική έρευνα από πλευράς μας, η οποία εξετάζει τη σχέση μεταξύ της οικονομικής μεγέθυνσης και της έμφυλης ανισότητας, χρησιμοποιώντας διαστρωματικά στοιχεία με τη μέθοδο των ελαχίστων τετραγώνων. Επίσης, διερευνάται η επιρροή που δέχεται αυτή η σχέση από τη συμμετοχή των οικονομιών στο εμπόριο, τα επίπεδα του πληθυσμού, καθώς και από την εισροή των Άμεσων Ξένων Επενδύσεων. Ως εξαρτημένη μεταβλητή χρησιμοποιήθηκε το ΑΕΠ, ενώ ως ανεξάρτητες ο δείκτης GII, ο δείκτης του εμπορίου trade openness, το επίπεδο του πληθυσμού και οι ΑΞΕ. Ο δείκτης GII μετράει την έμφυλη ανισότητα και παίρνει τιμές από 0 μέχρι 1. Όσο μεγαλύτερος είναι, τόσο μεγαλύτερη είναι και η ανισότητα. Επιπλέον, το δείγμα των 131 χωρών χωρίστηκε σε τρεις κατηγορίες με βάση το Κατά Κεφαλήν Ακαθάριστο Εθνικό Εισόδημα. Ο διαχωρισμός των οικονομιών έγινε ούτως ώστε να δοθεί έμφαση στη σχέση της οικονομικής κατάστασης μιας χώρας και της έμφυλης ανισότητας υπό το πρίσμα του Κατά Κεφαλήν Ακαθάριστου Εθνικού Εισοδήματος.

Από τα αποτελέσματα των παλινδρομήσεων γίνεται φανερό ότι η έμφυλη ανισότητα επηρεάζει αρνητικά την οικονομική μεγέθυνση των χωρών. Έχοντας ολοκληρώσει τη μέθοδο των ελαχίστων τετραγώνων και για τα τέσσερα υποδείγματα, παρατηρείται ότι η ανεξάρτητη μεταβλητή του δείκτη της έμφυλης ανισότητας είναι στατιστικά σημαντική, σε επίπεδο σημαντικότητας 5%, σε όλα τα δείγματα. Τη μεγαλύτερη επίδραση φαίνεται να τη δέχονται οι χώρες χαμηλού εισοδήματος, ενώ τη μικρότερη οι χώρες υψηλού εισοδήματος. Συγκεκριμένα, αν η ανισότητα αυξηθεί κατά 1%, το ΑΕΠ θα μειωθεί κατά 0,34% στις χώρες με υψηλό εισόδημα, κατά 0,52% στις χώρες μεσαίου εισοδήματος, κατά 2,08% στις χώρες με χαμηλό εισόδημα και κατά 1,04% σε ολόκληρο το δείγμα των χωρών. Για το σύνολο των υποδειγμάτων διενεργήθηκαν οι απαραίτητοι διαγνωστικοί έλεγχοι και διαπιστώθηκε ότι στο σύνολό τους τα μοντέλα δεν παρουσιάζουν προβλήματα ετεροσκεδαστικότητας και αυτοσυσχέτισης, οι συνετελεστές ήταν ευσταθείς, καθώς και τα κατάλοιπα ήταν κατανομημένα κανονικά.

Σε σύγκριση με άλλες έρευνες, η παρούσα παρουσιάζει αρνητική σχέση μεταξύ του ΑΕΠ και της έμφυλης ανισότητας σε όλες τις κατηγορίες των οικονομιών. Ένας από τους λόγους, για τους οποίους παρουσιάζονται τα συγκεκριμένα αποτελέσματα είναι το διαφορετικό δείγμα των χωρών και η έμμεση συμπερίληψη του Κατά Κεφαλήν Ακαθάριστου Εθνικού Εισοδήματος.

Καταλήγοντας, κρίνεται αναγκαίο να τονισθεί ότι το φαινόμενο της έμφυλης ανισότητας χρήζει περαιτέρω έρευνας και ανάλυσης. Συγκεκριμένα, η αντιμετώπιση της ανισότητας των φύλων, όπως και κάθε κοινωνικού ζητήματος, δε μπορεί να πραγματοποιηθεί μέσω μίας μηχανιστικής αντιμετώπισης. Αντιθέτως, οι αρμόδιοι φορείς πρέπει να ενσκήψουν, εκτός από τους θεσμικούς παράγοντες και στην ίδια την κοινωνική διάδραση. Ενώ είναι απαραίτητη και η θεσμική αναδιοργάνωση, καθώς και η βελτίωση του εκπαιδευτικού συστήματος. Από την παρούσα εργασία φάνηκε ότι στις περισσότερες χώρες η έμφυλη ανισότητα επηρεάζει αρνητικά την οικονομική μεγέθυνση. Επειδή στη συγκεκριμένη μελέτη χρησιμοποιήθηκαν διαστρωματικά στοιχεία και εφαρμόστηκε η μέθοδος OLS, μια από τις προτάσεις για περαιτέρω έρευνα είναι η χρήση χρονολογικών σειρών ή δεδομένων panel και ανάλυσή τους με σύγχρονες μεθόδους. Έτσι, θα μπορούσε να διερευνηθεί η ύπαρξη μακροχρόνιας σχέσης μεταξύ της οικονομικής μεγέθυνσης και της ανισότητας των φύλων, η φορά αιτιότητας, η σχέση συνολοκλήρωσης όπως και οι βραχυχρόνιες και μακροχρόνιες επιδράσεις.

# Βιβλιογραφία

- Aghion, P., et. al., (1999), Inequality and Economic Growth: The Perspective of the New Growth Theory, *Journal of Economic Literature* 37(4), 1615-1660
- Al-Shammari, N. & Al Rakhis, M. (2017), Impact of Gender Inequality on Economic Growth in the Arab Region, *Makrothink Institute*, 9(12)
- Altuzarra, A.; Gálvez-Gálvez, C.; González-Flores, A. (2021). Is Gender Inequality a Barrier to Economic Growth? A Panel Data Analysis of Developing Countries. *Sustainability*. 13, 367. <https://doi.org/10.3390/su13010367>
- Amin. M., Kuntchev. V. and Schmidt. M., (2015). Gender Inequality and Growth: The Case of Rich vs. Poor Countries. *Policy Research Working Paper*.
- Banerjee, A.V., Newman, A., (1993), Occupational Choice and the Process of Development, *Journal of Political Economy*, 101(2), pp. 274-298
- Baylis, J., et. al., (2013), *Η Παγκοσμιοποίηση της Διεθνούς Πολιτικής. Μια εισγωγή στις διεθνείς σχέσεις*, Επίκεντρο
- Bertay., A.C., Dordevic., L. and Sever., C. (2020). Gender Inequality and Economic Growth: Evidence from Industry-Level Data. *IMF Working Papers*.
- Chossudovsky, M., (2003), *The Globalization of Poverty and the New World Order*
- Cuberes, D. and Teignier, M., (2013). GENDER INEQUALITY AND ECONOMIC GROWTH: A CRITICAL REVIEW. *Journal of International Development*, 26(2), pp.260-276.
- Duclos, J.,Y., Araar, Abdelkrim, A., (2006), *Poverty and Equity: Measurement, Policy and Estimation with DAD*, [Economic Studies in Inequality, Social Exclusion and Well-Being](#)
- Europe, *Intereconomics*, ISSN 1613-964X. 52 (1), pp. 17-23,
- Fagerberg, J., Verspagen, B., (1996), Heading for Divergence? Regional Growth in Europe Reconsidered, *Journal of Common Market Studies*, 34(3)
- Farooq. F., Chaudhry. I. S., Khalid. S., Tariq. M., (2019) : How do trade liberalization and gender inequality affect economic development?, *Pakistan Journal of Commerce and Social Sciences (PJCSS)*. 13 (2), pp. 547-559
- Floro M., Willoughby J., (2016), Feminist Economics and the Analysis of the Global Economy: The Challenge That Awaits Us, *Feminist Economics and the Analysis of the Global Economy*, 40(2)
- G. Berik et. al., (2009), Feminist economics of inequality, development, and growth, *Feminist Economics*, 15(3)
- Haas '06, Sherri., (2006), Economic Development and the Gender Wage Gap, *The*
- <http://dx.doi.org/10.1007/s10272-017-0637-z>
- I.V. Staveren, (2010), Post Keynesianism Meets Feminist Economics, *Cambridge Journal of Economics*, 34
- Khayria. K, Feki R. (2015) Gender Inequality and Economic Development. *Bus Eco*. 6 (4) 180. doi:[10.4172/2151-6219.1000180](https://doi.org/10.4172/2151-6219.1000180)

- Kim J., et. al. (2016), A Model of Gender Inequality and Economic Growth, *ADB Economics Working Paper Series*, 475
- Klasen. S., Minasyan. A. (2017) : Gender Inequality and Growth in
- Lambert, R.,A., (2001), [Contracting theory and accounting](#), *Journal of Accounting and Economics*, 32(1-3), 3-87
- Legros, P., Newman, A., (1996), Wealth Effects, Distribution, and the Theory of Organization, *Journal of Economic Theory*, 70(2), 312-341
- Mukherje P., Mukhopadhyay, I., (2013). Impact of gender inequality on economic growth: A study of developing countries. *IOSR Journal Of Humanities And Social Science (IOSR-JHSS)*, 13(2). pp. 61-69
- Nelson J., (2005), Rethinking Development and Globalization: Insights from Feminist Economics, *The Good Society*, 14(3), pp.58-61
- *Park Place Economist*, 1(14)
- Ramanayake. S.S. and Ghosh. T., 2017. Role of Gender Gap in Economic Growth: Analysis on Developing Countries versus OECD Countries. *Indira Gandhi Institute of Development Research*.
- Romer, D., (2012), *Advanced Macroeconomics*, McGraw-Hill Irwin
- Schober. T., Winter-Ebmer. R., 2011, Gender Wage Inequality and Economic Growth: Is There Really a Puzzle?—A Comment. *World Dev.* 39(8-4): 1476–1484.
- Seguino S., (2000), Gender Inequality and Economic Growth: A Cross-Country Analysis, *World Development*, 28, (7), pp. 1211±1230
- Thevenon. O. and Salvi Del Pero. A. 2015. Gender Equality (F)or Economic Growth? Effects of Reducing the Gender Gap in Education on Economic Growth in OECD Countries. *ANNALS OF ECONOMICS AND STATISTICS*. 117/118
- UNDP, (2020), Gender inequality index
- Wolszczak-Derlacz. J., (2013), The impact of gender wage gap on sectoral economic growth – cross-country approach., *GUT FME Working Paper Series A*, 6(6)
- Wooldridge, J.M., (2014), *Εισαγωγή στην Οικονομετρία*, Μια σύγχρονη προσέγγιση, Παπαζήση
- Xu, K., (2004), How Has the Literature on Gini's Index Evolved in the Past 80 Years?, *SSRN Electronic Journal*, 2(4)
- Βαβούρας, Γ. (1986), Ξενοφών Ε. Ζολώτας: Οικονομική μεγέθυνση και φθίνουσα κοινωνική ευημερία, *Επιθεώρηση Κοινωνικών Ερευνών*, 62(62), 157-159. doi: <http://dx.doi.org/10.12681/grsr.639>
- Βαΐτσος, Κ., (2009), *Αρχές Αναπτυξιακής Οικονομικής. Η δύναμη της κοινωνικής-οικονομικής αναπαραγωγής*, Κριτική
- Παζαρχή, Ν., (2008), *Μελέτες για το φύλο*, Πειραιάς, Επτάλοφος
- Παπαθεοδώρου, Χ., et. al., (2010), *Οικονομική μεγέθυνση, ανισότητα και φτώχεια. Θεωρητικές και εμπειρικές προσεγγίσεις*, Ινστιτούτο εργασίας ΓΣΕΕ
- Παυλίδου-Μαλούτα, Μ., (2014), *ΦΥΛΟ ΚΟΙΝΩΝΙΑ ΠΟΛΙΤΙΚΗ*, Κέντρο ερευνών για θέματα ισότητας

- Πεσμαζόγλου, Β., (2015), *Πολιτική οικονομία της ανάπτυξης*. [ηλεκτρ. βιβλ.] Αθήνα: Σύνδεσμος Ελληνικών Ακαδημαϊκών Βιβλιοθηκών. Διαθέσιμο στο: <http://hdl.handle.net/11419/5859>
- Σαρρή, Κ., και Τριχοπούλου, Α., (2012), *Γυναικεία επιχειρηματικότητα, Προσέγγιση της Ελληνικής πραγματικότητας*, Rosili
- Σιδηρόπουλος, Μ., (2014), *Εισαγωγή στη Μακροοικονομική Ανάλυση*, Ζυγός



# Παράρτημα Α

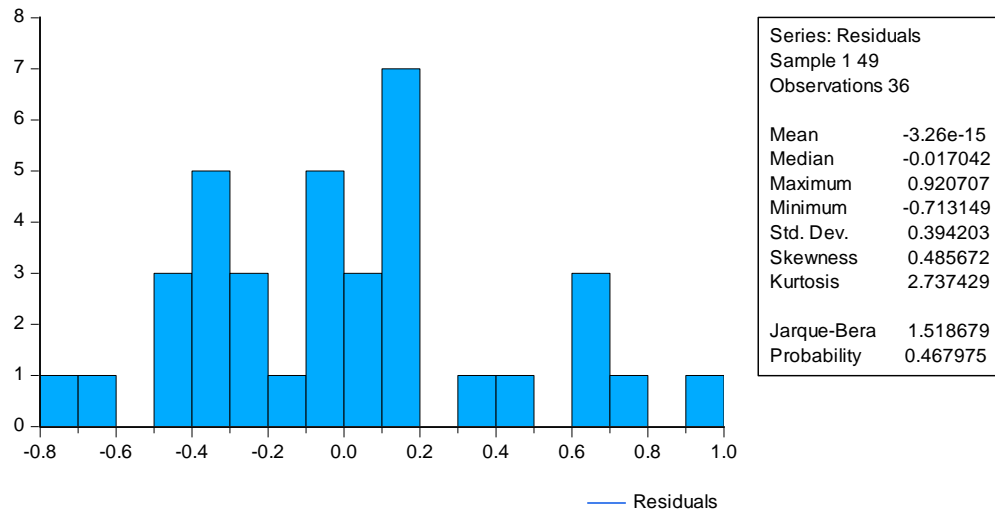
Πίνακας 3: Οι 131 χώρες του υποδείγματος

	HIGH INCOME	MIDDLE INCOME	LOW INCOME
1	Australia	Albania	Bangladesh
2	Bahamas, The	Algeria	Benin
3	Bahrain	Argentina	Bhutan
4	Barbados	Armenia	Burkina Faso
5	Brunei Darussalam	Azerbaijan	Burundi
6	Canada	Belarus	Cambodia
7	Chile	Belize	Cameroon
8	Croatia	Bolivia	Chad
9	Czech Republic	Bosnia and Herzegovina	Congo, Dem. Rep.
10	Denmark	Botswana	Congo, Rep.
11	Estonia	Brazil	Egypt, Arab Rep.
12	France	Bulgaria	Gambia, The
13	Germany	Cabo Verde	Ghana
14	Greece	China	Haiti
15	Ireland	Colombia	Honduras
16	Israel	Costa Rica	India
17	Italy	Dominican Republic	Kenya
18	Japan	Ecuador	Kyrgyz Republic
19	Korea, Rep.	El Salvador	Lesotho
20	Latvia	Eswatini	Liberia
21	Lithuania	Fiji	Mali
22	Malta	Georgia	Mauritania
23	New Zealand	Guatemala	Mozambique
24	Oman	Indonesia	Nepal
25	Panama	Iran, Islamic Rep.	Nicaragua
26	Poland	Jamaica	Niger
27	Portugal	Kazakhstan	Pakistan
28	Saudi Arabia	Lebanon	Rwanda
29	Singapore	Malaysia	Senegal
30	Slovak Republic	Maldives	Sierra Leone
31	Slovenia	Mauritius	Sudan
32	Spain	Mexico	Tanzania
33	United Arab Emirates	Moldova	Uganda
34	United Kingdom	Mongolia	Ukraine
35	United States	Montenegro	Uzbekistan
36	Uruguay	Morocco	Vietnam
37		Namibia	Zimbabwe

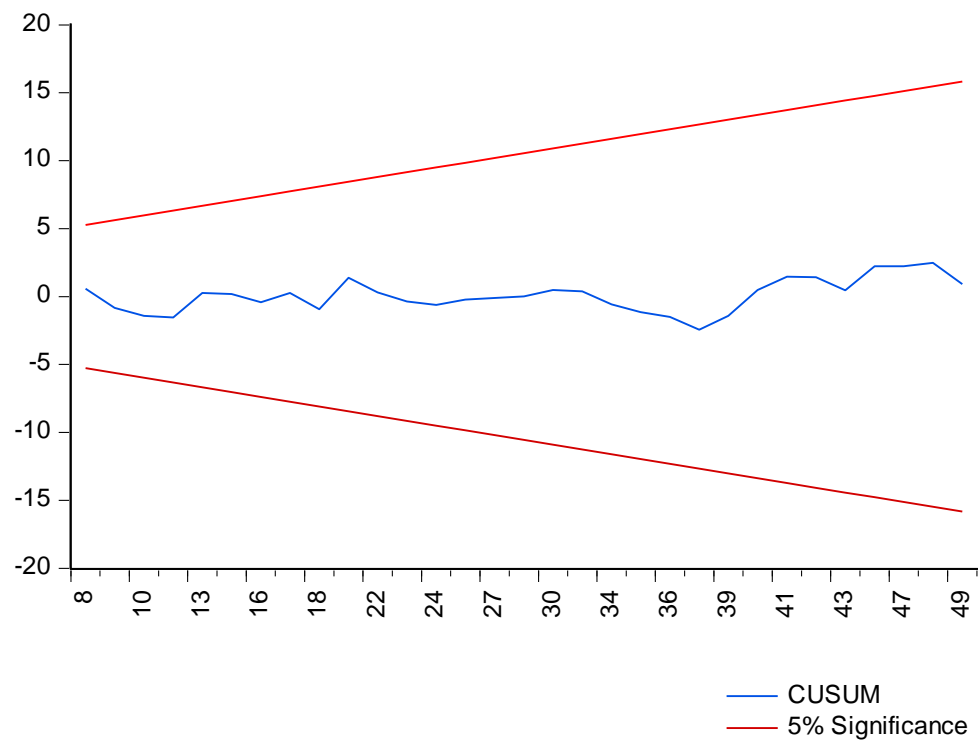
38		North Macedonia	
39		Paraguay	
40		Peru	
41		Philippines	
42		Romania	
43		Russian Federation	
44		Samoa	
45		Serbia	
46		South Africa	
47		Sri Lanka	
48		Suriname	
49		Thailand	
50		Tonga	
51		Tunisia	
52		Turkey	

# Παράρτημα Β

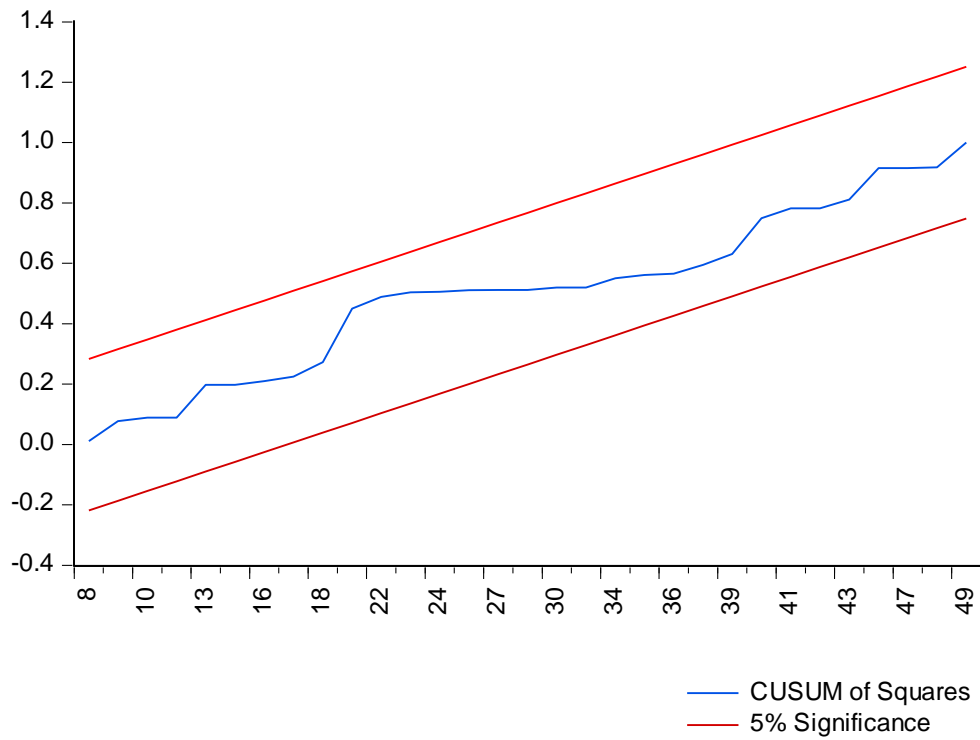
Διάγραμμα 6: Έλεγχος κανονικότητας καταλοίπων για το δείγμα υψηλού εισοδήματος



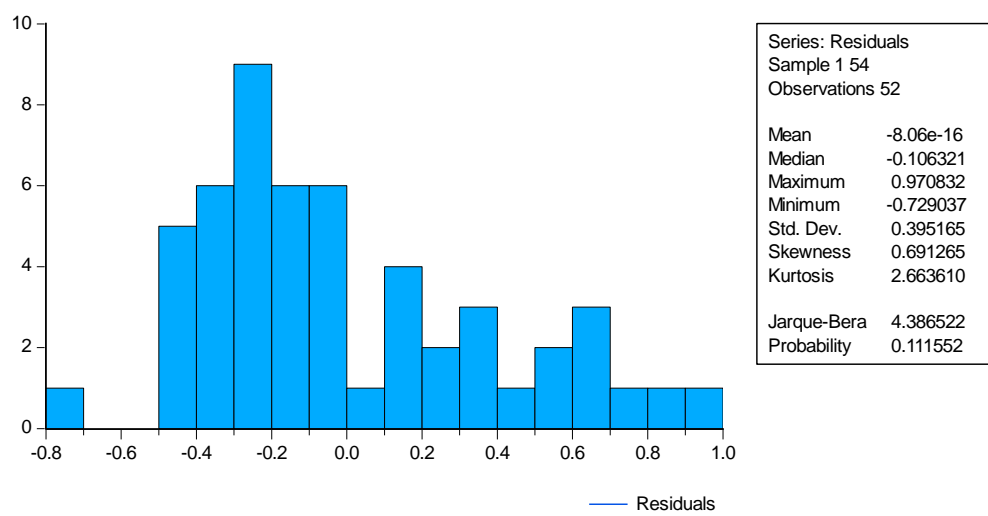
Διάγραμμα 7: Έλεγχος CUSUM για το δείγμα υψηλού εισοδήματος



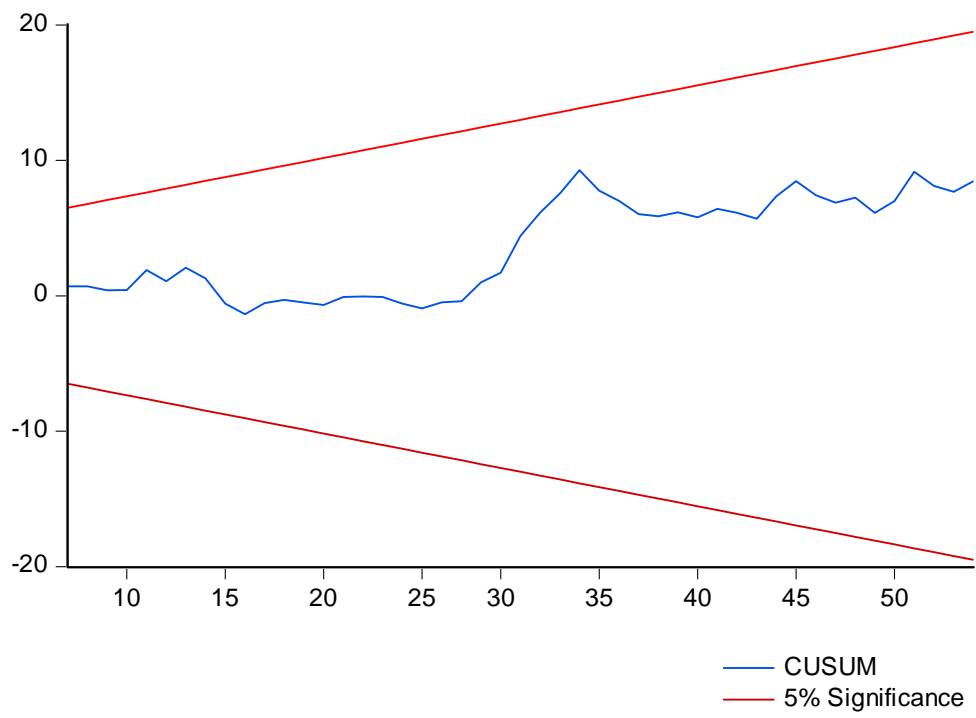
Διάγραμμα 8: Έλεγχος CUSUM of squares για το δείγμα υψηλού εισοδήματος



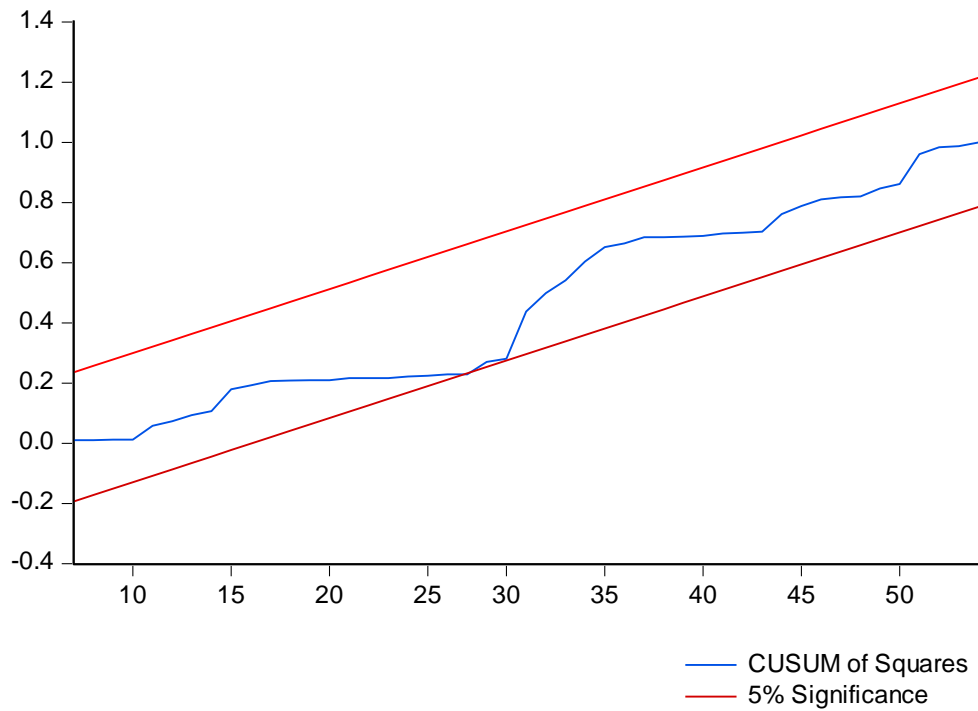
Διάγραμμα 9: Έλεγχος κανονικότητας καταλοίπων για το δείγμα μεσαίου εισοδήματος



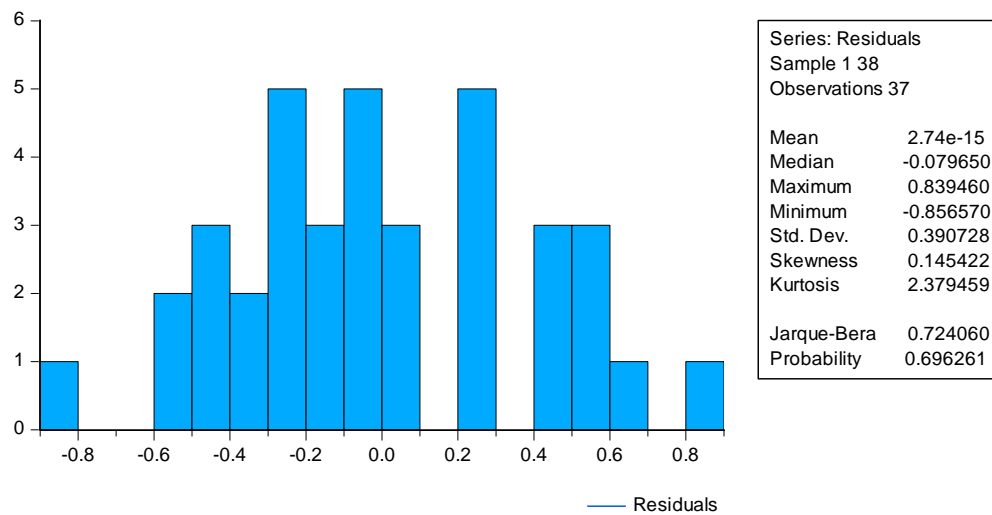
Διάγραμμα 10: Έλεγχος CUSUM για το δείγμα μεσαίου εισοδήματος



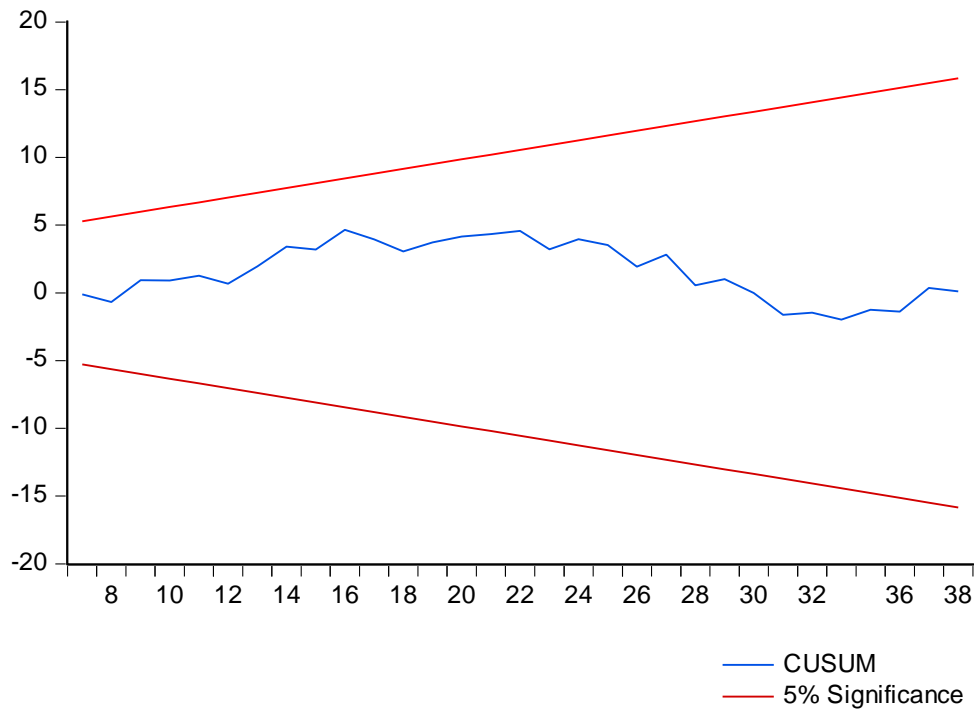
Διάγραμμα 11: Έλεγχος CUSUM of squares για το δείγμα μεσαίου εισοδήματος



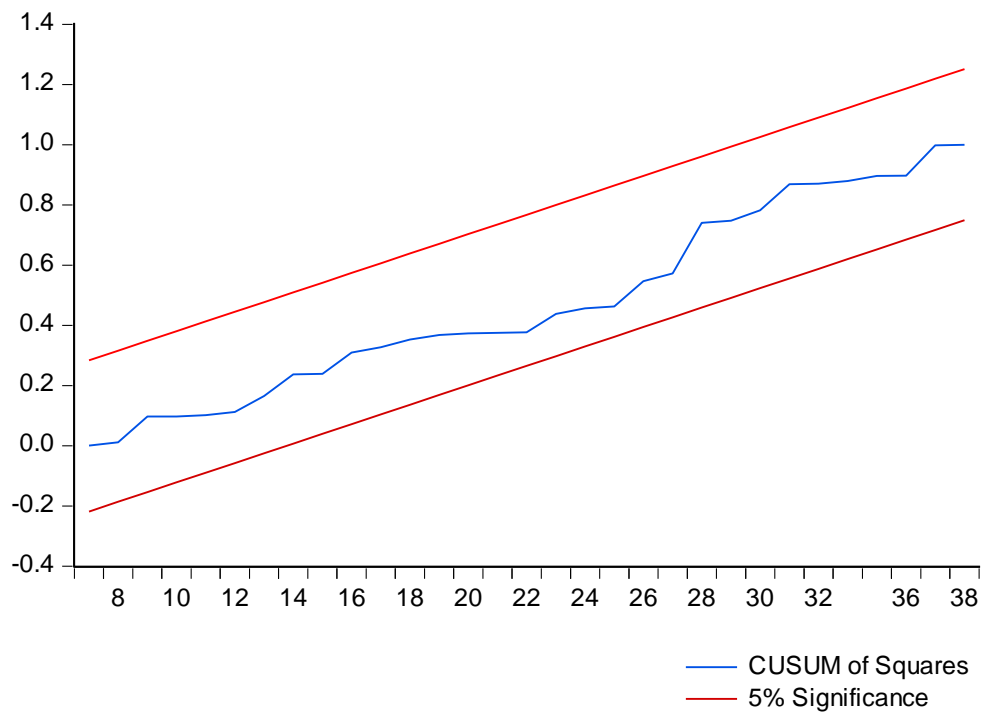
Διάγραμμα 12: Έλεγχος κανονικότητας καταλοίπων για το δείγμα χαμηλού εισοδήματος



Διάγραμμα 13: Έλεγχος CUSUM για το δείγμα χαμηλού εισοδήματος

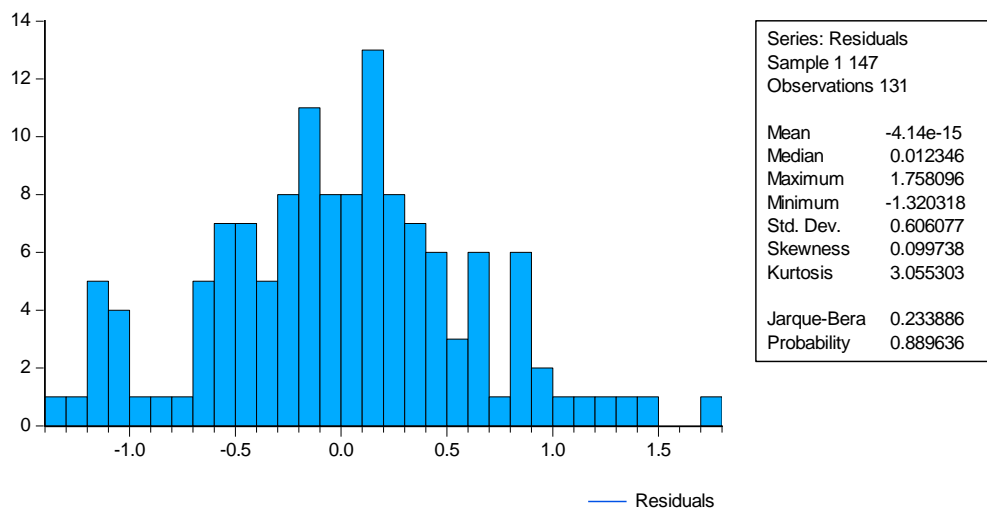


Διάγραμμα 14: Έλεγχος CUSUM of squares για το δείγμα χαμηλού εισοδήματος

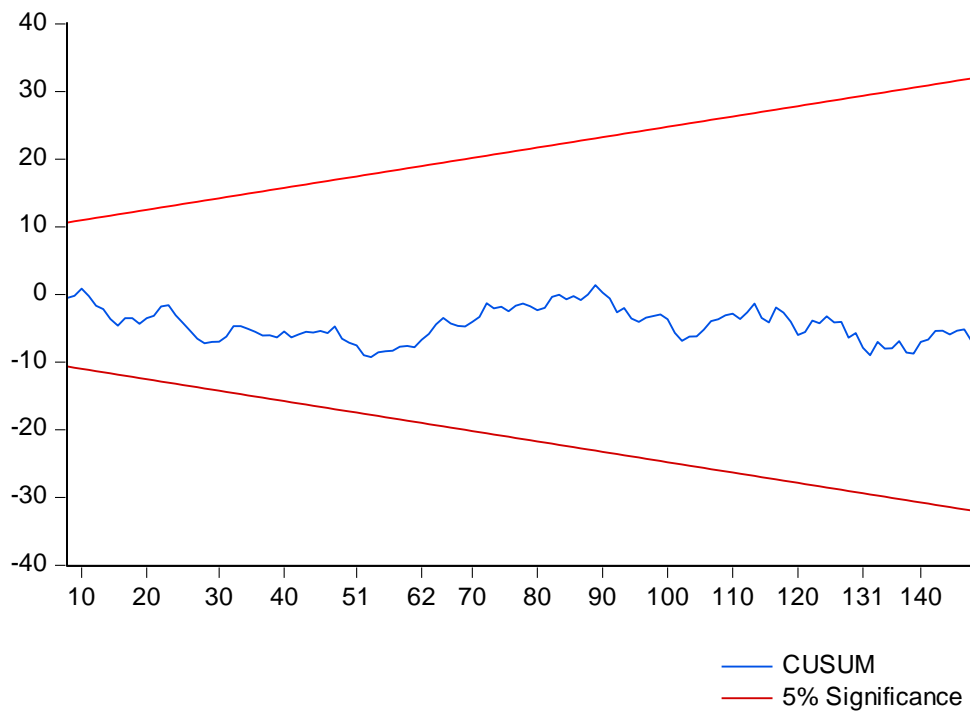




Διάγραμμα 15: Έλεγχος κανονικότητας καταλοίπων για το δείγμα όλων των οικονομιών



Διάγραμμα 16: Έλεγχος CUSUM για όλο το δείγμα των οικονομιών



Διάγραμμα 16: Έλεγχος CUSUM of squares για το δείγμα όλων των οικονομιών

