



# ΑΥΤΟΑΠΑΣΧΟΛΗΣΗ ΣΤΗΝ ΕΛΛΑΔΑ ΠΡΙΝ ΚΑΙ ΚΑΤΑ ΤΗ ΔΙΑΡΚΕΙΑ ΤΗΣ ΚΡΙΣΗΣ

---

**ΧΑΡΑΛΑΜΠΙΔΟΥ ΜΥΡΟΦΟΡΑ**

ΜΑΡΤΙΟΣ 2019

Επιβλέπουσα διπλωματικής:

Χριστοπούλου Ρεβέκκα

Επίκουρη Καθηγήτρια

Τμήματος Οικονομικών Επιστημών

*Αφιερώνεται στην επιβλέπουσα καθηγήτριά μου,*

*κα Χριστοπούλου Ρεβέκκα...*

## ΠΡΟΛΟΓΟΣ

Αντικείμενο της παρούσας διπλωματικής εργασίας είναι η «Αυτοαπασχόληση στην Ελλάδα πριν και κατά τη διάρκεια της κρίσης». Το συγκεκριμένο θέμα βρέθηκε στο επίκεντρο του προσωπικού μου ενδιαφέροντος και επιλέχθηκε με σκοπό να γίνει συνεισφορά στην υπάρχουσα βιβλιογραφία.

Η διπλωματική μου εργασία εκπονήθηκε κατά το Ακαδημαϊκό έτος 2018 - 2019, υπό την επίβλεψη της κ. Χριστοπούλου Ρεβέκκας, επίκουρης καθηγήτριας της σχολής Οικονομικών και Περιφερειακών Σπουδών, του τμήματος Οικονομικών Επιστημών, στα πλαίσια του Διατμηματικού Προγράμματος Μεταπτυχιακών Σπουδών στην Οικονομική Επιστήμη, ως απαιτούμενο για την απόκτηση του Μεταπτυχιακού Διπλώματος.

Στο σημείο αυτό θα ήθελα να ευχαριστήσω θερμά όσους έπαιξαν σημαντικό ρόλο στην ολοκλήρωση του Μεταπτυχιακού Προγράμματος αλλά και της παρούσας διπλωματικής εργασίας. Την επιβλέπουσα καθηγήτριά μου, για το χρόνο που μου αφιέρωσε, το άριστο κλίμα συνεργασίας που διαμόρφωσε και την αδιάκοπη καθοδήγησή της, συμβάλλοντας τα μέγιστα για την εκπόνηση της διπλωματικής μου εργασίας. Την οικογένειά μου, για τη στήριξη, υπομονή και αγάπη, για την ολοκλήρωση του Μεταπτυχιακού Προγράμματος.

## ΠΕΡΙΛΗΨΗ

Η αυτοαπασχόληση έχει αποτελέσει αντικείμενο συζήτησης και έρευνας σε παγκόσμιο επίπεδο τα τελευταία χρόνια. Το βασικό ερώτημα το οποίο καλείται να απαντήσει η παρούσα διπλωματική εργασία είναι αν τελικά οι Έλληνες χρησιμοποιούν την αυτοαπασχόληση ως λύση ανάγκης στην ανεργία.

Αρχικά, αναφέρονται και εξηγούνται οι παράγοντες που επηρεάζουν την πιθανότητα αυτοαπασχόλησης, τόσο μικροοικονομικοί όσο και μακροοικονομικοί, σύμφωνα με τη βιβλιογραφία. Στη συνέχεια, διεξάγεται εμπειρική έρευνα, με τη μέθοδο της ομαδοποιημένης διαστρωματικής ανάλυσης, με σκοπό τη μελέτη και την ανάλυση των παραγόντων που επηρεάζουν την απόφαση των Ελλήνων για είσοδο στην αυτοαπασχόληση, εστιάζοντας κυρίως στις μεταβλητές της ανεργίας. Πραγματοποιείται διαχωρισμός του δείγματος σε γυναίκες και άντρες και γίνεται έλεγχος στατιστικής σημαντικότητας των διαφορών των συντελεστών τους. Επίσης, το δείγμα χωρίζεται σε προ κρίσης και κατά τη διάρκεια αυτής και γίνεται ο ίδιος έλεγχος.

Τα αποτελέσματα της εμπειρικής έρευνας συγκρίνονται με τα αποτελέσματα της υπάρχουσας βιβλιογραφίας και τα περισσότερα απ' αυτά συμφωνούν. Το αποτέλεσμα που παρουσιάζεται αντίθετο απ' αυτό που θα περιμέναμε, είναι ο παράγοντας της ανεργίας, ο οποίος φαίνεται τελικά να μειώνει την πιθανότητα αυτοαπασχόλησης κατά τη διάρκεια της κρίσης.

*Λέξεις κλειδιά: αυτοαπασχόληση, ανεργία, Ελλάδα, κρίση*

## Πίνακας Περιεχομένων

<b>ΠΡΟΛΟΓΟΣ</b>	<b>3</b>
<b>ΠΕΡΙΛΗΨΗ</b>	<b>4</b>
<b>ΕΙΣΑΓΩΓΗ</b>	<b>7</b>
<b>1. ΑΝΑΔΡΟΜΗ ΣΤΗ ΒΙΒΛΙΟΓΡΑΦΙΑ</b>	<b>9</b>
1.1 ΘΕΩΡΗΤΙΚΗ ΕΠΙΣΚΟΠΗΣΗ ΤΗΣ ΒΙΒΛΙΟΓΡΑΦΙΑΣ	9
1.1.1. Ατομικά Χαρακτηριστικά	9
1.1.2. Μακροοικονομικοί παράγοντες	17
<b>2. ΔΕΔΟΜΕΝΑ &amp; ΠΕΡΙΓΡΑΦΙΚΑ ΧΑΡΑΚΤΗΡΙΣΤΙΚΑ</b>	<b>22</b>
2.1 ΜΙΚΡΟΟΙΚΟΝΟΜΙΚΑ ΔΕΔΟΜΕΝΑ	22
2.2 ΜΑΚΡΟΟΙΚΟΝΟΜΙΚΑ ΔΕΔΟΜΕΝΑ	23
2.3 ΦΟΡΟΛΟΓΙΑ ΚΑΙ ΑΥΤΟΑΠΑΣΧΟΛΗΣΗ ΣΤΗΝ ΕΛΛΑΔΑ	23
2.3.1 Βασικότερες αλλαγές στη φορολογία των φυσικών προσώπων	25
2.3.2.Κλίμακα Φορολογίας Εισοδήματος Ελεύθερων Επαγγελματιών	26
2.3.2.1. Βασικότερες αλλαγές στη φορολογία των Ελεύθερων Επαγγελματιών	28
2.4 ΓΡΑΦΙΚΗ ΑΝΑΠΑΡΑΣΤΑΣΗ ΔΕΔΟΜΕΝΩΝ	31
<b>3. ΕΜΠΕΙΡΙΚΗ ΑΝΑΛΥΣΗ</b>	<b>36</b>
3.1 ΜΕΘΟΔΟΣ: ΟΜΑΔΟΠΟΙΗΜΕΝΗ ΔΙΑΣΤΡΩΜΑΤΙΚΗ ΑΝΑΛΥΣΗ	36
<b>4. ΑΠΟΤΕΛΕΣΜΑΤΑ</b>	<b>40</b>
4.1 ΟΜΑΔΟΠΟΙΗΜΕΝΗ ΔΙΑΣΤΡΩΜΑΤΙΚΗ ΑΝΑΛΥΣΗ	40
<b>5. ΣΥΜΠΕΡΑΣΜΑΤΑ</b>	<b>53</b>
<b>6. ΕΠΙΛΟΓΟΣ</b>	<b>55</b>
<b>7. ΑΝΑΦΟΡΕΣ</b>	<b>57</b>

7.1 ΑΡΘΡΟΓΡΑΦΙΑ	57
7.2 ΙΣΤΙΟΣΕΛΙΔΕΣ	61
<b>8. ΠΑΡΑΡΤΗΜΑΤΑ</b>	<b>62</b>

## ΕΙΣΑΓΩΓΗ

Η παγκόσμια οικονομική ύφεση της τελευταίας δεκαετίας έχει επηρεάσει τις περισσότερες χώρες του κόσμου. Πιθανολογείται μάλιστα, ότι διανύσαμε τη μεγαλύτερη κρίση του τελευταίου αιώνα, μετά το μεγάλο κραχ του 1929. Η Ελλάδα είναι απ' τις χώρες της Ευρωπαϊκής Ένωσης που είχε τις περισσότερες επιπτώσεις από την παγκόσμια ύφεση. Η κρίση που υπέστη η ελληνική οικονομία από τα τέλη του 2008 μέχρι το πρώτο τρίμηνο του 2017, προκάλεσε σημαντικές αλλαγές, τόσο σε οικονομικό επίπεδο, όσο και σε επίπεδο κοινωνίας. Η αγορά εργασίας δε θα μπορούσε να έχει μείνει ανεπηρέαστη, αφού μια χώρα η οποία διανύει οικονομική κρίση δεν μπορεί να μην παρουσιάζει υψηλά ποσοστά ανεργίας. Για χιλιάδες μικρομεσαίες επιχειρήσεις έγινε αδύνατον να δραστηριοποιηθούν αποφέροντας κέρδη με αποτέλεσμα να βάλουν «λουκέτο». Αποτέλεσμα αυτού, είναι να χάνουν άνθρωποι τις δουλειές τους, να λιγοστεύουν κι άλλο οι διαθέσιμες θέσεις εργασίας κι έτσι τελικά να αυξάνεται ο αριθμός των ανέργων. Μέχρι πότε όμως; Για πόσο χρονικό διάστημα αντέχει κάποιος να μένει άνεργος; Η βιβλιογραφία υποστηρίζει ότι όσο μεγαλύτερο είναι το διάστημα που μένει κάποιος άνεργος, τόσο αυξάνονται οι πιθανότητες να στραφεί στην αυτοαπασχόληση. Επιβεβαιώνεται όμως η βιβλιογραφία στην περίπτωση της Ελλάδας;

Σκοπός της παρούσας έρευνας είναι να μελετήσει και να αναλύσει όλους εκείνους τους παράγοντες, τόσο μικροοικονομικούς όσο και μακροοικονομικούς, που συμβάλλουν στην απόφαση κάποιου για αυτοαπασχόληση, δίνοντας έμφαση στις μεταβλητές της ανεργίας, πριν και κατά τη διάρκεια της κρίσης. Η ανάλυσή μας επιτρέπει να διαπιστώσουμε αν οι Έλληνες χρησιμοποιούν την αυτοαπασχόληση ως λύση ανάγκης στην ανεργία.

Τα μικροοικονομικά δεδομένα που χρησιμοποιούνται για τη διεξαγωγή της συγκεκριμένης εμπειρικής έρευνας αντλήθηκαν από την Έρευνα Εργατικού Δυναμικού της Ελ.Στατ. και αφορούν προσωπικά/δημογραφικά χαρακτηριστικά των ατόμων του δείγματος. Τα μακροοικονομικά δεδομένα αποτελούνται από το κατά κεφαλήν ποσοστό καθαρής μετανάστευσης ανά κάτοικο στην Ελλάδα και το ποσοστό ανεργίας και πηγάζουν από τη Eurostat και την Ελ.Στατ, αντίστοιχα.

Η πορεία της εργασίας αποτελείται από 4 κύρια μέλη. Ξεκινάει από τη βιβλιογραφική ανασκόπηση, όπου παρουσιάζονται και αναλύονται οι παράγοντες που επηρεάζουν την πιθανότητα αυτοαπασχόλησης. Συνεχίζει εξετάζοντας την περίπτωση κάθε ατόμου ξεχωριστά και πως η πιθανότητα κάποιου να είναι αυτοαπασχολούμενος εξαρτάται από το να ήταν άνεργος τον προηγούμενο χρόνο ή από το ποσοστό ανεργίας. Επειδή η εξαρτημένη μεταβλητή που εξετάζεται είναι δυαδική, το μοντέλο που παλινδρομώ είναι probit. Ακολουθεί ένας διαχωρισμός του δείγματος, σε γυναίκες και άντρες και πραγματοποιείται έλεγχος στατιστικής σημαντικότητας της διαφοράς των συντελεστών των δύο φύλων. Τέλος, το δείγμα χωρίζεται στις περιόδους προ - κρίσης (2002-2008) και κατά τη διάρκεια αυτής (2009-2016) και διενεργείται ο ίδιος έλεγχος στατιστικής σημαντικότητας.



# 1. ΑΝΑΔΡΟΜΗ ΣΤΗ ΒΙΒΛΙΟΓΡΑΦΙΑ

Τις τελευταίες δεκαετίες, η αυτοαπασχόληση ως επιλογή εμφανίζεται ως θέμα μείζονος σημασίας για την αγορά εργασίας. Η αυτοαπασχόληση δεν αποτελεί ενδιαφέρουσα λύση μόνο για τα άτομα που έχουν λίγες ευκαιρίες στην αμειβόμενη εργασία ή κερδίζουν λιγότερα από κάποιους άλλους με τα ίδια παρατηρήσιμα χαρακτηριστικά, αλλά αποτελεί επίσης, μία ευκαιρία για τα δυναμικά άτομα που επιλέγουν να ακολουθήσουν μια διαφορετική πορεία σταδιοδρομίας. Οι μελέτες σχετικά με την πιθανότητα του να είναι κανείς αυτοαπασχολούμενος προσεγγίζουν το θέμα από δύο σκοπιές. Η πρώτη έχει να κάνει με προσωπικούς παράγοντες, όπως είναι τα βασικά ατομικά χαρακτηριστικά του καθενός, το οικογενειακό υπόβαθρο, τα χαρακτηριστικά της προσωπικότητάς του, το ανθρώπινο κεφάλαιο, η κατάσταση της υγείας του, η εθνικότητά του κ.α. Από την άλλη πλευρά από μακροοικονομικής όψης, η πιθανότητα να στραφεί κάποιος στην αυτοαπασχόληση επηρεάζεται από τις συνθήκες του μάκρο-περιβάλλοντος στο οποίο αναπτύσσει αυτή του την επιλογή.

## 1.1 ΘΕΩΡΗΤΙΚΗ ΕΠΙΣΚΟΠΗΣΗ ΤΗΣ ΒΙΒΛΙΟΓΡΑΦΙΑΣ

### 1.1.1. Ατομικά Χαρακτηριστικά

Η ανάλυση της απόφασης για είσοδο στην αυτοαπασχόληση αποτελεί φλέγον ζήτημα στο χώρο της οικονομικής βιβλιογραφίας. Απ' όλα τα συστατικά που συμβάλλουν σε μια τέτοια απόφαση, οι ατομικοί παράγοντες βρίσκονται στο κέντρο του ενδιαφέροντος. Στο παρόν κεφάλαιο γίνεται μια αναδρομή στη βιβλιογραφία. Αναφερόμενοι στα βασικά ατομικά χαρακτηριστικά κάποιου, έχει αποδειχθεί, ότι το φύλο παίζει κεντρικό ρόλο. Βάση εμπειρικών ερευνών, οι γυναίκες

στρέφονται δυσκολότερα στην αυτοαπασχόληση απ' ότι οι άντρες (Blanchflower, 2000, Leoni & Falk, 2010). Βέβαια, πρέπει να αναφερθεί ότι τα ποσοστά γυναικείας αυτοαπασχόλησης έχουν αυξηθεί σε σχέση με το παρελθόν (Koellinger et al., 2013) και οι δραστηριότητες της γυναικείας αυτοαπασχόλησης έχουν διαφορετικά αντικείμενα ενδιαφέροντος απ' αυτές των αντρών (Georgellis & Wall, 2005). Μάλιστα, οι διακρίσεις μεταξύ γυναικών και αντρών στον εργασιακό τομέα συνεχίζουν να υπάρχουν, εμποδίζοντας τη γυναίκα τις περισσότερες φορές να εξελιχθεί μισθολογικά, πράγμα το οποίο την ωθεί πιο εύκολα στην αυτοαπασχόληση (Rosti & Chelli, 2005, Williams, 2012). Όμως, ένα πολύ σημαντικό στοιχείο στη διαφορετικότητα των φύλων σχετίζεται με τον κοινωνικό περίγυρο. Τα κοινωνικά δίκτυα των αντρών περιλαμβάνουν πιο δυναμικές επαφές στο επίκεντρο της εργασίας. Αυτό μπορεί να μη συμβαίνει στη γυναικεία επιχειρηματικότητα ίσως λόγω αυξημένων οικογενειακών υποχρεώσεων και μειωμένου χρόνου για επένδυσή του στο κοινωνικό δίκτυο, καθώς οι γυναίκες επαφές έχουν ως βάση την οικογένεια και τους φίλους (Koellinger et al., 2013).

Όσον αφορά την ηλικία, έχει βρεθεί μία θετική σχέση σε σχήμα Π μεταξύ ηλικίας και αυτοαπασχόλησης. Πρέπει να επισημάνουμε τρεις λόγους για τους οποίους τα άτομα μέσης ηλικίας, είναι πιο πιθανό να είναι αυτοαπασχολούμενοι σε σχέση με τους νέους (Levesque & Minitti, 2006). Πρώτα απ' όλα, οι μεγαλύτεροι άνθρωποι έχουν και μεγαλύτερη ποσότητα βασικών πόρων όπως είναι το ανθρώπινο κεφάλαιο, το χρηματικό κεφάλαιο και το κοινωνικό κεφάλαιο. Έπειτα, η ηλικία είναι θετικά συσχετιζόμενη με τη δυνατότερη επιθυμία για ευέλικτες συνθήκες εργασίας. Από την άλλη, υπάρχει ένα σημείο από το οποίο και μετά πέφτει η πιθανότητα στροφής στην αυτοαπασχόληση γιατί αυξάνονται τα επίπεδα αποστροφής κινδύνου. Δραστηριότητες όπως η αυτοαπασχόληση μπορούν να προκαλέσουν καταστάσεις άγχους ή χαμηλότερου επιπέδου «φυσική και πνευματική διαθεσιμότητα» (Hintermaier & Steinberger,

2005). Τέτοιοι λόγοι είναι ικανοί να αποτρέψουν την απόφαση κάποιου για είσοδο στην αυτοαπασχόληση, ειδικά όσο μεγαλώνει.

Η υπάρχουσα έρευνα υποστηρίζει ότι η οικογενειακή κατάσταση είναι ένας ακόμη παράγοντας που επηρεάζει τα αποτελέσματα στην αγοράς εργασίας (Parquet, 2009). Για παράδειγμα, αν ένα άτομο είναι παντρεμένο, επειδή έχει πρόσβαση στον πλούτο του/της συζύγου, έχει μεγαλύτερο συνολικό διαθέσιμο πλούτο. Αυτό όχι μόνο αυξάνει άμεσα την πιθανότητα της μετάβασης στην αυτοαπασχόληση, αλλά διαβεβαιώνει ότι αν προκύψει μια οικονομική δυσκολία, ο πλούτος θα επιτρέψει τη δραστηριότητα να «επιβιώσει» για μεγαλύτερο χρονικό διάστημα (Budig, 2006). Συν της άλλης, ο/η σύζυγος μπορεί να συμμετέχει στην επιχείρηση επιδιώκοντας, πιθανώς, τα καλύτερα συμφέροντα για την επιχείρηση (Boijas, 1986). Συγκριτικά με το να είναι κανείς ελεύθερος, το να είναι παντρεμένος, αυξάνει την πιθανότητα μετάβασης στην αυτοαπασχόληση κατά 0,012 ποσοστιαίες μονάδες, ενώ το να βρίσκεται σε διάσταση ή να είναι χωρισμένος αυξάνει την πιθανότητα κατά 0,015 ποσοστιαίες μονάδες. Ενδιαφέρον παρουσιάζει το να είναι κανείς χήρος, καθώς η αύξηση στην πιθανότητα αυτοαπασχόλησης σε αυτή την περίπτωση αγγίζει τις 0,023 ποσοστιαίες μονάδες (Brown et al., 2001). Από την άλλη, η ύπαρξη ενός παιδιού στην οικογένεια μπορεί επίσης να επηρεάσει την πιθανότητα της αυτοαπασχόλησης. Το να είναι κανείς αυτοαπασχολούμενος, μπορεί να δυσκολεύει την ανατροφή των παιδιών, λόγω αυξημένων υποχρεώσεων και περιορισμένου χρόνου, σε σχέση με το να είχε θέση υπαλλήλου. Βέβαια, η αυτοαπασχόληση σχετίζεται με περισσότερη ανεξαρτησία και ευελιξία στα ωράρια εργασίας (Fairchild, 2009). Σύμφωνα με τη βιβλιογραφία, αυτό που κυριαρχεί τελικά μεταξύ παιδιών και πιθανότητας για αυτοαπασχόληση είναι μια θετική συσχέτιση (Lin et al., 2000; Wellington, 2006; Brown et al., 2011).

Σχετικά με το οικογενειακό υπόβαθρο, η επιρροή των γονέων είναι κάτι που έχει απασχολήσει πολύ τις έρευνες με θέμα την αυτοαπασχόληση. Οι περισσότερες έρευνες υποστηρίζουν ότι το να έχει κανείς γονέα με εμπειρία στην αυτοαπασχόληση λειτουργεί ως πρόβλεψη στην απόφαση του παιδιού να ακολουθήσει το ίδιο μονοπάτι καριέρας (Le, 1999). Έχει αποδειχθεί, επίσης, ότι η επιρροή όταν έχεις έναν αυτοαπασχολούμενο γονέα είναι εντονότερη για τα παιδιά γένους αρσενικού (Andersson & Hammarsedt, 2011). Γενικά, τα άτομα τείνουν να ακολουθούν αν όχι τα ίδια, παρόμοια, επαγγέλματα με τους γονείς τους για να τους μεταλαμπαδεύεται η γνώση και οι ικανότητές τους (Colombier & Masclet, 2008). Μάλιστα, έχει βρεθεί ότι ένας αυτοαπασχολούμενος γονέας επηρεάζει θετικά την τάση για αυτοαπασχόληση και της τρίτης γενιάς (Andersson & Hammarsedt, 2010). Πέρα από τους γονείς, έχει βρεθεί θετική συσχέτιση μεταξύ των συζύγων και της τάσης του να επιλέξουν την αυτοαπασχόληση. Σύμφωνα με τη θεωρία οικογενειακής επιχειρηματικότητας, όταν ο ένας σύζυγος είναι αυτοαπασχολούμενος, υπάρχει η πιθανότητα ο άλλος να ενισχύσει την επιχείρηση του συζύγου (Lin et al., 2000). Στον αντίποδα έρχεται το επιχείρημα της διαφοροποίησης του ρίσκου που υποστηρίζει ότι η αυτοαπασχόληση αντιμετωπίζει υψηλά επίπεδα ρίσκου και αβεβαιότητας, πράγμα το οποίο κάποια ζευγάρια προτιμούν να αποφύγουν κι έτσι συνδυάζουν διαφορετικούς τύπους επαγγέλματος (Parker, 2008).

Όσον αφορά τα χαρακτηριστικά της προσωπικότητας ενός ατόμου, οι Kihlstrom και Laffont (1979), μετά από εμπειρική εργασία που πραγματοποίησαν, κατέληξαν ότι η πιθανότητα επιλογής εισόδου στην αυτοαπασχόληση είναι μεγαλύτερη γι' αυτούς που έχουν χαμηλότερα επίπεδα αποστροφής κινδύνου, αναφερόμενοι πάντα σ' αυτούς «που φέρνουν λεφτά στο σπίτι». Στην περίπτωση που κάποιος είναι άνεργος ή δεν δραστηριοποιείται στο χώρο της εργασίας, κάτι τέτοιο δεν έχει κανένα αντίκτυπο (Caliendo et al., 2009). Πολλοί άλλοι ψυχολογικοί παράγοντες

μπορούν να επηρεάσουν την είσοδο κάποιου στην αυτοαπασχόληση. Κάποιοι απ' αυτούς είναι η υπεροψία, η υπέρμετρη αυτοπεποίθηση, η ανάγκη για αυτονομία, ποικιλία και επιτυχία, ο ναρκισσισμός, ο εσωτερικός αυτοέλεγχος. Παρότι δεν υπάρχει ομοφωνία σχετικά με το ποιους παράγοντες είναι οι πιο καθοριστικοί, οι Costa και McCrae (1992), παρουσίασαν ένα γενικότερο μοντέλο ανάλυσης της σχέσης μεταξύ χαρακτηριστικών προσωπικότητας και αυτοαπασχόλησης. Αυτό αποτελείται από πέντε χαρακτηριστικά, τα οποία είναι η εξωστρέφεια, η ανοιχτή προσωπικότητα στις εμπειρίες, το να είναι κανείς ευχάριστος, η επιμέλεια-σχολαστικότητα και η συναισθηματική σταθερότητα, συνιστώντας έτσι το Five-Factor μοντέλο. Πάνω στο μοντέλο αυτό πραγματοποιήθηκε μία έρευνα από τους Zhao και Seibert της οποίας τα αποτελέσματα έδειξαν σημαντικές διαφορές στα χαρακτηριστικά της προσωπικότητας μεταξύ επιχειρηματιών και διευθυντικών στελεχών. Οι επιχειρηματίες σημείωσαν υψηλότερο βαθμό ευσυνειδησίας και «ανοιχτής προσωπικότητας» και χαμηλότερο βαθμό στο νευρωτισμό και την ευχαρίστηση. Σημαντική ετερογένεια βρέθηκε για όλες τις μεταβλητές που χαρακτηρίζουν την προσωπικότητα πλην της εξωστρέφειας η οποία δεν παρουσίασε καμία διαφορά αναφορικά με τις δυο ομάδες ατόμων. Τέλος, αυτό που αξίζει να σημειωθεί είναι ότι το μέγεθος της επίδρασης του συνδυασμού των χαρακτηριστικών της κάθε προσωπικότητας ήταν μικρό.

Σε σχέση με το ανθρώπινο κεφάλαιο, και πιο συγκεκριμένα με την εκπαίδευση που έχει λάβει ένα άτομο και πώς αυτή μπορεί να επηρεάσει την αυτοαπασχόληση, υπάρχουν πολλά αντικρουόμενα επιχειρήματα. Άτομα με υψηλά επίπεδα μόρφωσης έχουν καλύτερες ευκαιρίες για μεγαλύτερους μισθούς, είναι κατά βάση πιο ικανοί να αναγνωρίσουν τις ευκαιρίες της αυτοαπασχόλησης και να πετύχουν σ' αυτές. Ωστόσο, σχετικά με μία εμπειρική έρευνα που πραγματοποιήθηκε, αποδείχθηκε ότι η επιρροή της εκπαίδευσης στη μετάβαση της αυτοαπασχόληση είναι αμελητέα (Van der Sluis et al., 2008). Σε θεωρητικό επίπεδο, ο

Blanchflower (2000) προβλέπει μια U-shaped σχέση μεταξύ εκπαίδευσης και αυτοαπασχόλησης η οποία εξηγείται από την ύπαρξη κινήτρων για εισαγωγή στην αυτοαπασχόληση. Δηλαδή, όσοι έχουν χαμηλότερη εκπαίδευση εισέρχονται στην αυτοαπασχόληση από ανάγκη, ενώ οι περισσότερο μορφωμένοι μπαίνουν στην αυτοαπασχόληση από επιλογή, όταν βρίσκουν την κατάλληλη ευκαιρία. Εντούτοις, η θεωρία αυτού είναι ακόμα μια αναξιοποίητη οδός που προσφέρεται ως μια καλή ευκαιρία για μελλοντική έρευνα.

Συνδυαστικά με την εκπαίδευση, στο ανθρώπινο κεφάλαιο έρχονται να προστεθούν και οι εμπειρίες που αποκομίζουν τα άτομα από τη μισθωτή εργασία, αυξάνοντας την πιθανότητα για εισαγωγή στην αυτοαπασχόληση (Jovanovic, 1982). Αποδεικνύεται ότι άτομα με προηγούμενη επαγγελματική πείρα είναι 35% πιθανότερο να γίνουν αυτοαπασχολούμενοι (Lin et al., 2000). Τα άτομα στην καριέρα τους μπορεί να πάρουν τρεις διαφορετικούς τύπους εμπειριών οι οποίοι δημιουργούν ευνοϊκότερες συνθήκες για κάποιον που θέλει να στήσει τη δική του επιχείρηση. Αρχικά, αποκτούν διαχειριστική/διοικητική εμπειρία, η οποία απαρτίζεται από ένα σύνολο δεξιοτήτων, κρίσιμο για τη λήψη αποφάσεων σχετικά με τη στρατηγική μιας επιχείρησης (Shane, 2003). Έπειτα, το να έχει κάποιος εμπειρία σ' έναν συγκεκριμένο κλάδο, τον κάνει γνώστη του πώς δουλεύει ο κλάδος αυτός και έτσι μπορεί να εντοπίζει τις επιχειρηματικές ευκαιρίες και να αναπτύσσει ένα πλουσιότερο κοινωνικό δίκτυο επαφών (Kim et al., 2006). Τέλος, έχοντας κάποιος εμπειρία από προηγούμενη εργασία, αποπνέει μεγαλύτερη αυτοπεποίθηση κάνοντας τον άλλον να πιστεύει στην ικανότητά του και στην επιτυχία του στις ευκαιρίες που προκύπτουν (Shane, 2003). Παρόλα αυτά, τα άτομα με περισσότερη εμπειρία είναι πιθανότερο να έχουν δουλειές μεγαλύτερης διάρκειας αποκτώντας έτσι περισσότερη εξειδίκευση (Georgellis et al., 2005b). Ας υποθέσουμε ένα άτομο χωρίς επαγγελματικό πτυχίο, με εργασιακή εμπειρία σε μόνο έναν τομέα κι ένα άτομο με τρία πτυχία και εργασιακή εμπειρία σε δύο τομείς : υπάρχει

εκτιμημένη πιθανότητα τρεις φορές περισσότερη, ο δεύτερος να γίνει επερχόμενος επιχειρηματίας (Wagner, 2006).

Η βιβλιογραφία σχετικά με την κατάσταση της υγείας ενός ατόμου και το πώς αυτή μπορεί να επηρεάσει την απόφαση για είσοδο στην αυτοαπασχόληση είναι σπάνια. Είναι κατανοητό και αποδεκτό από κάποιες έρευνες ότι υπάρχει θετική σχέση μεταξύ κακής υγείας και αυτοαπασχόλησης (Boijas, 1989). Απ' την άλλη, υπάρχουν έρευνες που υποστηρίζουν την αντίθετη εκδοχή, ότι δηλαδή μια καλή φυσική κατάσταση θα επηρεάσει θετικά την πιθανότητα εισαγωγής στην αυτοαπασχόληση (Cahill et al, 2013). Τα μικτά αποτελέσματα θα μπορούσαμε να πούμε ότι είναι αναμενόμενα, καθώς οι διαφορές προκύπτουν από τις διαφορετικές ηλικιακές ομάδες του δείγματος των παραπάνω ερευνών. Για παράδειγμα, μια ομάδα ατόμων ηλικίας 18-65 θα έχει διαφορετικά αποτελέσματα από μια ομάδα ατόμων ηλικίας 65 και άνω, όπου μιλάμε ναί μεν για συνταξιούχους, αλλά και οι οποίοι ανταγωνίζονται ισχυρά με τους ενεργούς της αγοράς εργασίας. Πιθανότερο όμως είναι να υπάρχει θετική συσχέτιση μεταξύ κακής υγείας και αυτοαπασχόλησης, αν σκεφτεί κανείς ότι η ανεξαρτησία στα ωράρια και στην τοποθεσία που προσφέρει η αυτοαπασχόληση είναι κάτι απαραίτητο για κάποιον με προβλήματα υγείας ή αναπηρία (Pegan, 2009).

Αναφορικά με τους μετανάστες, είναι ευρέως αποδεκτό ότι προτιμούν να εργάζονται ως αυτοαπασχολούμενοι. Οι έρευνες δείχνουν ότι το να είναι κανείς ξένος σε μια χώρα αυξάνει την πιθανότητα μετάβασης στην αυτοαπασχόληση κατά 26% (Fairchild, 2009). Δύο είναι τα ερωτήματα στα οποία βασίζονται αυτές. Πρώτον, ρωτάνε γιατί οι γηγενείς και οι μετανάστες έχουν διαφορετικές τάσεις στην αυτοαπασχόληση και δεύτερον, γιατί τα ποσοστά της αυτοαπασχόλησης διαφέρουν μεταξύ των διαφορετικών γκρουπ των μεταναστών (Boijas &

Bronars, 1989). Η υπόθεση της διάκρισης αποτελεί μια απ' τις συνεισφορές στην κατανόηση της αυτοαπασχόλησης των μεταναστών και είναι χωρισμένη σε τρεις κύριους άξονες: εργοδοτική διάκριση, διάκριση πιστωτικών αγορών και διάκριση των καταναλωτών. Η εργοδοτική διάκριση είναι αυτή που προκαλεί τη μετάβαση των μεταναστών στην αυτοαπασχόληση, ενώ στις άλλες δύο δε συμβαίνει αυτό. Οι εργοδότες προσφέρουν χαμηλότερους μισθούς στους μετανάστες και δεν επιτρέπουν την πρόσβαση αυτών σε υψηλότερα αμειβόμενες θέσεις εργασίας (Moore, 1983). Έπειτα, υπάρχει μειωμένη πιθανότητα εξέλιξης σε αμειβόμενη θέση εργασίας για τους μετανάστες, πράγμα το οποίο τους αναγκάζει να βλέπουν την αυτοαπασχόληση ως μονόδρομο για να καταφέρουν τους στόχους τους (Raijman & Tienda, 2000). Η διάκριση των καταναλωτών εξηγεί πως για να προτιμήσουν οι ντόπιοι μιας χώρας τα προϊόντα που πουλάει η μειοψηφία (οι μετανάστες), θα πρέπει οι τιμές τους να είναι πολύ χαμηλότερες απ' αυτές της αγοράς (Boijas, 1986). Συνεπώς, η απόδοση της παραγωγικότητας των μεταναστών είναι χαμηλή σε περίπτωση που είναι κάτοχοι μια επιχείρησης. Επιπρόσθετα, οι μετανάστες συχνά προέρχονται από χώρες όπου η αυτοαπασχόληση κυριαρχεί σαν επιλογή (Hammarstedt & Shukur, 2009). Αυτό σημαίνει ότι έχουν αποκτήσει συμπεριφορά και αξίες, που είναι σημαντικές για την αυτοαπασχόληση, όπως ανεκτικότητα στο ρίσκο, στην πολύωρη εργασία και στους χαμηλότερους μισθούς. (Sowell, 1995). Ακόμη ένας λόγος για τον οποίο οι μετανάστες στρέφονται στην αυτοαπασχόληση, είναι η διάκριση στις πιστωτικές αγορές. Είναι γνωστό ότι οι μετανάστες δεν έχουν την ίδια πρόσβαση σε δανεισμό σε σχέση με τους γηγενείς μιας χώρας.

Κλείνοντας με τους ατομικούς παράγοντες που ωθούν κάποιον στην αυτοαπασχόληση, η οικονομική βιβλιογραφία δίνει έμφαση στην ύπαρξη θετικής σχέσης μεταξύ του πλούτου του νοικοκυριού και της εισόδου στην αυτοαπασχόληση. Η σχέση αυτή εξηγείται από δυο λόγους που σχετίζονται με το γεγονός ότι κάποιες δραστηριότητες απαιτούν αρχικό κεφάλαιο. Πρώτον,



ο πλούτος μιας οικογένειας μπορεί να χρησιμοποιηθεί για να ξεκινήσει μια οικογενειακή επιχείρηση, και δεύτερον δίνει πρόσβαση σε δάνεια και χρηματοδότηση για επένδυση (Evans & Jovanovic, 1989). Αποδεικνύεται ότι τα αυτοαπασχολούμενα νοικοκυριά έχουν περισσότερα περιουσιακά στοιχεία πριν την είσοδό τους στην αυτοαπασχόληση, χωρίς αυτό να σημαίνει ότι όσοι δεν μπαίνουν στην αυτοαπασχόληση έχουν περιορισμένους πόρους (Disney & Gathergood, 2009). Μάλιστα, υπάρχει σοβαρό ενδεχόμενο καθοριστικότερος παράγοντας να είναι η μικρότερη αποστροφή κινδύνου και η αυξημένη ικανότητα να διαχειρίζεται κανείς χρηματοοικονομικά ζητήματα, παρά ο πλούτος αυτός καθ' αυτός.

### **1.1.2. Μακροοικονομικοί παράγοντες**

Στρέφοντας την προσοχή μας στο μακροοικονομικό περιβάλλον, θα παρουσίαζε ενδιαφέρον να εξετασθεί η σχέση πιθανότητας αυτοαπασχόλησης και μακροοικονομικών χαρακτηριστικών. Αν δηλαδή και κατά πόσο επηρεάζουν την πιθανότητα εισόδου στην αυτοαπασχόληση οι μακροοικονομικές συνθήκες. Η αύξηση του ενδιαφέροντος για αυτοαπασχόληση τα τελευταία χρόνια είναι ο λόγος που οι οικονομολόγοι ασχολούνται με το ρόλο των μικρών επιχειρήσεων στην οικονομία. Παρακάτω θα δούμε κάποιες μακροοικονομικές μεταβλητές και τι σχέση αναπτύσσουν τελικά με την πιθανότητα αυτοαπασχόλησης.

Αναφερόμενοι λοιπόν στην ανεργία ως μακροοικονομική μεταβλητή, μπορούμε να πούμε ότι συνδέεται άμεσα με την πιθανότητα εισόδου κάποιου στην αυτοαπασχόληση. Στο μέσο της υψηλής ανεργίας το να ιδρύσει κάποιος που δεν έχει δουλειά μια επιχείρηση γίνεται εναλλακτική λύση για αυτόν. Επιπλέον, αυτοί που παραμένουν για μεγάλα διαστήματα άνεργοι, είναι πιθανότερο να στραφούν στην αυτοαπασχόληση γιατί δεν αντέχουν άλλο να βρίσκονται σε κατάσταση ανεργίας. Σε αυτό το σημείο διαπιστώνουμε ότι είναι το χρονικό διάστημα της

ανεργίας που έχει σημασία και όχι ο αριθμός των ανέργων. Πρέπει να αναφερθεί ότι σε περιπτώσεις απασχόλησης από ανάγκη και όχι από επιλογή, αυτό που παρατηρείται είναι μακροχρόνια άνεργοι να δέχονται λιγότερο επιθυμητές συνθήκες εργασίας, όπως είναι η ημιαπασχόληση ή η απουσία ασφάλισης, προκειμένου να έχουν μια δουλειά. Η αυτοαπασχόληση, όχι μόνο λύνει το πρόβλημα ενός ανέργου, αλλά ενδέχεται να δημιουργήσει νέες θέσεις εργασίας στην αγορά. Κάπου εδώ πρέπει να σημειωθεί ότι αυτοαπασχολούμενοι χωρίς υπαλλήλους, κερδίζουν 22% λιγότερο από αυτοαπασχολούμενους με πάνω από πέντε υπαλλήλους. Υποστηρίζεται επίσης, πως σε περίοδο χαμηλής ανεργίας το κίνητρο για αυτοαπασχόληση γίνεται σχεδόν ανύπαρκτο γιατί είναι πιο εύκολο να αναπτυχθεί και να ενισχυθεί μια ήδη υπάρχουσα επιχείρηση, παρά να δημιουργηθεί μια νέα. Αυτό συμβαίνει γιατί οι προσδοκίες για περισσότερη παραγωγικότητα επιβεβαιώνονται ταχύτερα όταν υπάρχει και αναπτύσσεται ήδη μια επιχείρηση, αλλά και επειδή τα κίνητρα που προσφέρονται από το κράτος είναι τέτοια που αποστρέφουν το άτομο από την είσοδό του στην αυτοαπασχόληση (Alba-Ramírez A., 1994)

Επιπρόσθετα, η κυβερνητική φορολογική πολιτική μιας χώρας σίγουρα επηρεάζει την αυτοαπασχόληση ως προτιμώμενη μορφή απασχόλησης (Briscoe, 2000). Μια υψηλότερη φορολογία στους ελεύθερους επαγγελματίες σίγουρα μειώνει το κίνητρο για εισαγωγή στην αυτοαπασχόληση. Μια αύξηση στη φορολογία πλήττει περισσότερο τους αυτοαπασχολούμενους παρά τους υπαλλήλους εκτός και αν η αυτοαπασχόληση προσφέρει επαρκώς περισσότερες ευκαιρίες φοροδιαφυγής. Σε χώρες με υψηλά επίπεδα διαφθοράς, μια υψηλή φορολογία προωθεί την αυτοαπασχόληση, πιθανώς επειδή καθίσταται ευκολότερη η φοροδιαφυγή. Οι ευκαιρίες για φοροδιαφυγή είναι περισσότερες στον τομέα της αυτοαπασχόλησης, γι' αυτό το λόγο προκύπτει μια θετική σχέση μεταξύ φορολογίας και αυτοαπασχόλησης. Παρόλα αυτά, η τάση για υψηλή

φορολογία από το κράτος με σκοπό τη δημιουργία εσόδων μπορεί να μειώσει το κίνητρο για αυτοαπασχόληση. Γενικά όμως, αυτό που κυριαρχεί σαν αποτέλεσμα σε εμπειρικές έρευνες που έχουν διεξαχθεί είναι ότι οι υψηλότεροι φόροι οδηγούν σε αύξηση του ποσοστού αυτοαπασχόλησης. Σύμφωνα με εμπειρική έρευνα που πραγματοποιήθηκε για τις ΗΠΑ, τα αποτελέσματα έδειξαν ότι αν μειώσουμε τον οριακό φόρο του εισοδήματος ενός ατόμου από αυτοαπασχόληση, κρατώντας σταθερό τον οριακό φόρο εισοδήματος ενός μισθωτού, η πιθανότητα εισόδου στην αυτοαπασχόληση μειώνεται. Αντίθετα, μια μείωση του μέσου φορολογικού συντελεστή ενός αυτοαπασχολούμενου, αυξάνει την πιθανότητα αυτοαπασχόλησης σε μικρότερο βαθμό (Bruse, 2000). Τελικά, αυτό που προκύπτει είναι μια θετική και στατιστικά σημαντική σχέση μεταξύ αυτοαπασχόλησης και ατομικού φόρου εισοδήματος (Parker & Robson, 2004).

Επιπλέον, η εμπειρική βιβλιογραφία έχει δείξει μια ισχυρή, αρνητική σχέση μεταξύ του κατά κεφαλήν ΑΕΠ και του ποσοστού αυτοαπασχόλησης. Οι πλουσιότερες χώρες παρουσιάζουν συνήθως χαμηλότερα επίπεδα αυτοαπασχόλησης, πράγμα το οποίο επιβεβαιώνει την παραπάνω πρόταση. Επίσης, ορισμένες βιομηχανίες, όπως οι υπηρεσίες του ιδιωτικού τομέα, αποδείχθηκαν ότι παρουσιάζουν υψηλότερα ποσοστά αυτοαπασχόλησης από ό, τι άλλες, έτσι ώστε οι αλλαγές στη σύνθεση του κλάδου και οι διαφορές μεταξύ των ειδικοτήτων της βιομηχανίας να εξηγούν τις διαχρονικές αλλαγές στην εξάπλωση της αυτοαπασχόλησης (Acs et al., 1994). Αυτοί οι παράγοντες, ωστόσο, δεν φαίνεται να αντιπροσωπεύουν τη διατήρηση των μεγάλων διαφορών μεταξύ των χωρών. Τα βασικά συμπεράσματα που προκύπτουν από τα μοντέλα που προαναφέρθηκαν είναι ότι το κατά κεφαλήν ΑΕΠ έχει αρνητικό και σημαντικό αντίκτυπο στην αυτοαπασχόληση.

Στη συνέχεια, οι Noorderhaven, Thurik, Wennekers και Stel χρησιμοποίησαν δύο διαφορετικά μέτρα δυσαρέσκειας, θεωρώντας ότι εκτός από την αρνητική και σημαντική επίδραση του κατά κεφαλήν εισοδήματος, η δυσαρέσκεια στο επίπεδο των κοινωνιών έχει θετική και σημαντική επιρροή στα επίπεδα της αυτοαπασχόλησης. Θα λέγαμε ότι τόσο η δυσαρέσκεια με τη ζωή όσο και η δυσαρέσκεια για τον τρόπο με τον οποίο λειτουργεί η δημοκρατία παίζουν σημαντικό ρόλο στην απόφαση που λαμβάνει κάποιος για αυτοαπασχόληση.

Τέλος, το θεσμικό περιβάλλον μιας χώρας σίγουρα διαδραματίζει σημαντικό ρόλο στην επιχειρηματική απόφαση που λαμβάνει κάποιος. Ο Stephan Gohmann αναπτύσσει ένα μοντέλο επιλογής τόσο για τους μισθωτούς όσο και για τους αυτοαπασχολούμενους και εξετάζει πώς το θεσμικό περιβάλλον σε 18 διαφορετικές χώρες επηρεάζει την απόφαση για αυτοαπασχόληση ακόμα και αυτών που δεν είναι αυτοαπασχολούμενοι αλλά θα ήθελαν να είναι. Χρησιμοποιεί δείκτες οικονομικής ελευθερίας ή διαφθοράς για να μετρήσει το θεσμικό περιβάλλον που κυριαρχεί σε κάθε χώρα. Χωρίζει τους επιχειρηματίες σε δύο κατηγορίες: αυτούς που είναι ήδη αυτοαπασχολούμενοι και αυτούς που δεν είναι αλλά θα ήθελαν να είναι, οι “truly latent entrepreneurs”. Οι δυο αυτές κατηγορίες απαντούν διαφορετικά για το πώς τους επηρεάζουν οι αλλαγές στο θεσμικό πλαίσιο κι αυτό γιατί οι “truly latent entrepreneurs” δεν έχουν την πείρα να μπορούν να αξιολογήσουν σωστά τα εμπόδια της επιχειρηματικότητας. Σ’ αυτό το μοντέλο επιλογής οι θεσμοί προκαλούν κόστη μεταγωγής (switching costs). Τα κόστη αυτά μπορεί να είναι κόστη έναρξης μιας start-up, κόστη εκμάθησης, ακόμη και ψυχολογικά κόστη, κόστος χρόνου και κόστος άδειας. Το ρίσκο μιας τέτοιας απόφασης επηρεάζει την ίδια την απόφαση. Το θεωρητικό αυτό μοντέλο του Gohmann «ενημερώνει» το εμπειρικό του μοντέλο. Η ανάλυσή του αποδεικνύει ότι η απόφαση κάποιου να μεταβεί από αυτοαπασχολούμενος σε μισθωτό και αντίστροφα, σχετίζεται αρνητικά με τα κόστη μεταγωγής. Για να μεταβεί κάποιος από μισθωτός

σε αυτοαπασχολούμενος θα πρέπει η αναμενόμενη χρησιμότητα από την αυτοαπασχόληση μείον τα κόστη μεταγωγής να είναι μεγαλύτερη από την αναμενόμενη χρησιμότητα της μισθωτής αμοιβής του. Καθώς το θεσμικό πλαίσιο που αναπτύσσεται σε μια χώρα βελτιώνεται, οι προτιμήσεις για αυτοαπασχόληση αυξάνονται και από τις δυο κατηγορίες, αλλά το αποτέλεσμα είναι μεγαλύτερο γι' αυτούς που είναι ήδη αυτοαπασχολούμενοι. Ο R. Torrini εξετάζει το ρόλο των θεσμών στον καθορισμό των μεγάλων ανισοτήτων που παρατηρούνται στα ποσοστά αυτοαπασχόλησης στις χώρες του ΟΟΣΑ. Αυτό που βρίσκει είναι ότι όταν σε μια χώρα επικρατεί ο δημόσιος τομέας, η πιθανότητα για ανεξάρτητη εργασία είναι χαμηλή. Βέβαια, τα υψηλά επίπεδα ρύθμισης στην αγορά προϊόντων συνδέονται θετικά με τα ποσοστά αυτοαπασχόλησης. Στην πραγματικότητα, η επέκταση του δημόσιου τομέα μπορεί τόσο να δελεάσει τους εργαζόμενους των βιομηχανιών να στραφούν προς τις δημόσιες υπηρεσίες με αποτέλεσμα η αυτοαπασχόληση να μην έχει κανένα ρόλο (π.χ. γενική διοίκηση), όσο και να παραγκωνίσει ιδιωτικές επιχειρήσεις που απασχολούνται σε τομείς όπως η εκπαίδευση και η υγεία, όπου το κράτος συνήθως εμπλέκεται. Είναι κατανοητό ότι κάτι τέτοιο θα προκαλούσε αρνητικά αποτελέσματα στον τομέα της αυτοαπασχόλησης.

## 2. ΔΕΔΟΜΕΝΑ & ΠΕΡΙΓΡΑΦΙΚΑ ΧΑΡΑΚΤΗΡΙΣΤΙΚΑ

### 2.1 Μικροοικονομικά δεδομένα

Τα μικροοικονομικά δεδομένα, τα οποία υποστηρίζουν το εμπειρικό μου μοντέλο αντλούνται από την Ελληνική Στατιστική Αρχή (ΕΛΣΤΑΤ) μέσω της Έρευνας Εργατικού Δυναμικού η οποία είναι μία έρευνα που πραγματοποιείται κάθε τρίμηνο ανά έτος στη χώρα μας. Παίρνω το δεύτερο τρίμηνο κάθε έτους ως αντιπροσωπευτικό. Επομένως, τα δεδομένα μου είναι ετήσια και αφορούν τις χρονιές από το 2002 έως το 2016. Τα άτομα που λαμβάνουν μέρος στην έρευνα απαντούν σ' ένα σύνολο ερωτήσεων που έχουν να κάνουν με ατομικά χαρακτηριστικά όπως είναι το φύλο, το επίπεδο εκπαίδευσης, η εργασιακή εμπειρία, η εθνικότητα, η οικογενειακή κατάσταση, η πιθανότητα αναπηρίας, το εισόδημα από περιουσιακά στοιχεία, ο τόπος διαμονής, η κύρια δραστηριότητα τον προηγούμενο χρόνο, η μορφή απασχόλησης. Επίσης, υπάρχει μία ερώτηση της Έρευνας Εργατικού Δυναμικού η οποία ρωτάει τα άτομα ποια είναι η θέση απασχόλησής τους στην επιχείρηση όπου εργάζονται. Οι πιθανές απαντήσεις είναι: αυτοαπασχολούμενος, μισθωτός και βοηθός στην οικογενειακή επιχείρηση. Αυτή η μεταβλητή μας βοηθάει να υπολογίσουμε το ποσοστό αυτοαπασχόλησης στη χώρα μας. Το δείγμα είναι αντιπροσωπευτικό για κάθε γεωγραφική περιφέρεια της χώρας· έτσι μπορούμε να ανατρέξουμε σε οποιαδήποτε περιφέρεια θέλουμε ξεχωριστά, για τη χρονιά που μας ενδιαφέρει και να αντλήσουμε πληροφορίες σχετικά με το πώς επηρεάζεται η σχέση της κάθε γεωγραφικής περιφέρειας με την αυτοαπασχόληση, θετικά ή αρνητικά.

## 2.2 Μακροοικονομικά Δεδομένα

Τα μακροοικονομικά δεδομένα που χρησιμοποίησα στην εμπειρική μου ανάλυση είναι το ποσοστό κατά κεφαλήν καθαρής μετανάστευσης και το ποσοστό ανεργίας ανά έτος από το 2002 έως το 2016 σε επίπεδο γεωγραφικής περιφέρειας, τα οποία αντλήθηκαν από την Eurostat και την Ελ.Στατ. αντίστοιχα. Ως ποσοστό καθαρής μετανάστευσης για την Ελλάδα ορίζουμε το ποσοστό των Ελλήνων υπηκόων που μεταναστεύει σε χώρες του εξωτερικού μείον το ποσοστό των μεταναστών που εισέρχεται από κάποια ξένη χώρα στη χώρα μας. Έτσι, αν το ποσοστό της καθαρής μετανάστευσης είναι θετικό, σημαίνει ότι αυτοί που φεύγουν από την Ελλάδα είναι περισσότεροι από τους μετανάστες που έρχονται σ' αυτήν. Για την περίοδο 2003 - 2008 ο αριθμός των Ελλήνων υπηκόων που μετανάστευσαν προς άλλες χώρες είναι 235.569, ενώ κατά την περίοδο 2010 - 2015 σημειώνεται ρεκόρ μετανάστευσης προς χώρες του εξωτερικού με 610.037 Έλληνες να έχουν εγκαταλείψει τη χώρα, όταν μόνο για το έτος 2015 857.000 μετανάστες διήλθαν στην Ελλάδα. Συνεπώς, το πρόσημο του καθαρού ποσοστού μετανάστευσης για την Ελλάδα τις χρονιές που εξετάζουμε είναι φανερά αρνητικό.

## 2.3 Φορολογία και αυτοαπασχόληση στην Ελλάδα

Το φορολογικό σύστημα στην Ελλάδα χαρακτηρίζεται από διάφορες κατηγορίες φόρων, από τους οποίους κάποιοι έχουν ως βάση το εισόδημα, κάποιοι την καταναλωτική δαπάνη και κάποιοι άλλοι την περιουσιακή κατάσταση. Οι περισσότεροι φόροι καταβάλλονται υπέρ του κράτους και των ταμείων κοινωνικής ασφάλισης και τοπικής αυτοδιοίκησης. Στην Ελλάδα, ο φόρος που παίζει τον πιο σημαντικό ρόλο είναι ο φόρος προστιθέμενης αξίας από τον οποίο προέρχονται τα περισσότερα φορολογικά έσοδα του κράτους. Ακολουθεί ο φόρος εισοδήματος

φυσικών προσώπων, ο οποίος παρέχει το 43% των εσόδων του κράτους από άμεσους φόρους συν το 18% περίπου των συνολικών φορολογικών εσόδων. Ο φόρος υγρών καυσίμων και ο φόρος εισοδήματος νομικών προσώπων αποδίδουν επίσης σημαντικά ποσοστά των συνολικών εσόδων του κράτους σε αντίθεση με τις υπόλοιπες φορολογικές κατηγορίες οι οποίες εναποθέτουν συγκριτικά πολύ μικρότερα ποσοστά.

Η Ελλάδα κατέχει την πρωτιά σε ολόκληρη την Ευρώπη όσον αφορά την αναλογία των αυτοαπασχολούμενων στο σύνολο των απασχολούμενων της χώρας. Σύμφωνα με στοιχεία της Eurostat, το ποσοστό αυτοαπασχόλησης της Ελλάδας για το 2016 ήταν 29%. Καμία χώρα της Ευρώπης, πλην της Ελλάδας και της Ιταλίας (με ποσοστό 21%), δεν ξεπερνάει το 20% σε ποσοστό αυτοαπασχόλησης. Η Ελλάδα αυτή τη στιγμή συναγωνίζεται με χώρες της Μέσης Ανατολής, όπως είναι η Τουρκία η οποία παρουσιάζει ποσοστό αυτοαπασχόλησης περίπου 20% σε σχέση με το συνολικό ποσοστό των απασχολούμενων της. Η οικονομική κρίση που υπέστη η Ελλάδα αποτυπώθηκε και στον αριθμό των αυτοαπασχολούμενων ο οποίος ξεκίνησε να μειώνεται σταδιακά από το 2008 μέχρι και το 2014. Ωστόσο, θα περίμενε κανείς η μείωση να εμφανίζεται πιο έντονη το 2013 που σημειώθηκαν αλλαγές στον τρόπο φορολόγησης και υπολογισμού των ασφαλιστικών εισφορών των ελεύθερων επαγγελματιών, πράγμα το οποίο όμως δε συνέβη (Ναφτεμπορική, 2017).

Οι δανειστές ασκούν πιέσεις εις βάρος των ελεύθερων επαγγελματιών με σκοπό τη μείωση της αναλογίας των αυτοαπασχολούμενων ως ποσοστό των συνολικών απασχολούμενων. Υποστηρίζουν πως η προσπάθεια μείωσης της ανεργίας πρέπει να στηριχθεί στη μισθωτή απασχόληση, ακόμη κι αν αυτή είναι μερική. Η συγκεκριμένη πολιτική φαίνεται να μη βοηθάει καθώς οι αυτοαπασχολούμενοι έκλεισαν τις ατομικές επιχειρήσεις τους αλλά κράτησαν την ιδιότητα του αυτοαπασχολούμενου με διαφορετική μορφή (πχ μέσω μιας ιδιωτικής



κεφαλαιουχικής εταιρείας) ή συνέχισαν να αποφεύγουν τις υπερβολικές φορολογικές επιβαρύνσεις μέσω της φοροδιαφυγής (Καθημερινή, 2016).

Η έλλειψη οικονομικών πόρων εμποδίζει τους στόχους της κάθε κοινωνίας για σωστή λειτουργία και ανάπτυξη. Έτσι, η ύπαρξη της φορολογίας σκοπεύει στην χρηματοδότηση των κρατικών δαπανών, τη διατήρηση της οικονομικής ουδετερότητας και την ορθή αναδιανομή του πλούτου. Στην περίπτωση της Ελλάδας, η αναγκαιότητα για αύξηση των φορολογικών εσόδων προκειμένου να καλυφθούν τα δημοσιονομικά της ελλείμματα οδήγησε σε πολλές αλλαγές στη φορολογία των φυσικών προσώπων τα τελευταία χρόνια.

### **2.3.1 Βασικότερες αλλαγές στη φορολογία των φυσικών προσώπων**

- Η μείωση του αφορολόγητου ορίου, ξεκίνησε το 2010 με όριο τις 12.000 ευρώ και μειώθηκε σταδιακά στις 8.000 ευρώ το 2011. Έπειτα στις 5.000 ευρώ το 2012, και τελικά καταργείται το 2013 με τα άτομα να ξεκινούν να φορολογούνται από μηδενικής βάσης.

- Τα ποσά των δαπανών διαβίωσης ξεκίνησαν να αυξάνονται από το 2010, όταν εφαρμόστηκε για πρώτη φορά η επιβολή των ετήσιων αντικειμενικών δαπανών διαβίωσης για τα περιουσιακά στοιχεία του φορολογούμενου.

- Συν της άλλης, εν έτει 2010 επιβλήθηκε έκτακτη εισφορά για εισοδήματα άνω των 12.000 ευρώ. Η εισφορά αυτή αποτελεί επιπλέον φορολόγηση για τα εισοδήματα που δηλώνει ο φορολογούμενος.

- Τελευταία αλλά σημαντική αλλαγή που σημειώθηκε το 2010 είναι η σύνδεση του αφορολόγητου με τις καταναλωτικές αποδείξεις, τη συλλογή δηλαδή αποδείξεων συγκεκριμένου ποσού αναλογικού με το συνολικό εισόδημα του φορολογούμενου.

Από όλα τα παραπάνω, συμπεραίνεται ότι ο φορολογούμενος καλείται να καταβάλλει περισσότερο φόρο στο κράτος (Κουλούρη Κ., 2016).

### 2.3.2.Κλίμακα Φορολογίας Εισοδήματος Ελεύθερων Επαγγελματιών

Με βάση το νόμο 3842 /2010 εφαρμόζεται μια νέα κλίμακα ενιαίας φορολόγησης για όλα τα φυσικά πρόσωπα, ανεξάρτητα από την κατηγορία των εισοδημάτων που απέκτησαν και ανεξάρτητα απ' το αν είναι μισθωτοί, συνταξιούχοι, ελεύθεροι επαγγελματίες ή αγρότες. Η κλίμακα αυτή εφαρμόστηκε από 1/1/2010 κι έπειτα.

Κλίμακιο Εισοδήματος (ευρώ)	Φορολογικός Συντελεστής %	Φόρος Κλιμακίου (ευρώ)	Σύνολο Εισοδήματος (ευρώ)	Σύνολο Φόρου (ευρώ)
5000	0	0	5000	0
7000	10	700	12000	700
4000	18	720	16000	1420
10000	25	2500	26000	3920
14000	35	4900	40000	8820
20000	38	7600	60000	16420
40000	40	16000	100000	32420
Άνω των 100000	45			

Με το νόμο 4172/2013 τα καθαρά έσοδα από επιχειρηματική δραστηριότητα πλέον φορολογούνται σύμφωνα με την ακόλουθη κλίμακα.

Κλίμακιο εισοδήματος (ευρώ)	Φορολογικός συντελεστής %	Φόρος κλιμακίου (ευρώ)	Σύνολο Εισοδήματος (ευρώ)	Σύνολο Φόρου (ευρώ)
50000	26	13000	50000	13000
Πάνω από 50000	33			

Η πρώτη δήλωση έναρξης του επιτηδεύματος για τα φυσικά πρόσωπα εφαρμόστηκε από 1/1/13 και για τα 3 πρώτα χρόνια άσκησης της δραστηριότητας τους, ο φορολογικός συντελεστής του πρώτου κλιμακίου της παραπάνω κλίμακας μειώνεται κατά 50% αν το ετήσιο ακαθάριστο

εισόδημα από την επιχειρηματική του δραστηριότητα είναι μικρότερο από 10.000 ευρώ. Τα κέρδη από ατομική αγροτική επιχείρηση έχουν συντελεστή φορολόγησης 13% και τα έσοδα από αύξηση των περιουσιακών στοιχείων έχουν συντελεστή φορολόγησης 33%. Όπως φαίνεται κι από τον πίνακα 1, μέχρι και το 2010 το αφορολόγητο εισόδημα ήταν της τάξης των 12.000€ για τους ελεύθερους επαγγελματίες. Βέβαια το αφορολόγητο εισόδημα εξαρτιόταν από τη συλλογή αποδείξεων καταναλωτικών δαπανών και την οικογενειακή κατάσταση του φορολογούμενου. Παρατηρούμε επίσης το αφορολόγητο εισόδημα να μειώνεται στις 5.000€ το 2011, αυξανόμενο κατά 2.000€ για κάθε από τα 2 πρώτα παιδιά και κατά 3.000€ για κάθε επόμενο παιδί (Κουλούρη Κ., 2016).

**Πίνακας 1. Εξέλιξη Συντελεστών Φορολογίας Εισοδήματος Μη Μισθωτών -  
Επαγγελματιών**

	2009	2010	2011	2012	2013	2014	2015	2016
Συντελεστής (%)	0	0	0	0	26	26	26	22
Κατώφλι (€)	10.500	12.000	5.000	5.000	50.000	50.000	50.000	20.000
Συντελεστής (%)	15	18	10	10	33	33	33	29
Κατώφλι (€)	12.000	16.000	12.000	12.000				30.000
Συντελεστής (%)	25	24	18	18				37
Κατώφλι (€)	30.000	22.000	16.000	16.000				40.000
Συντελεστής (%)	35	26	25	25				45
Κατώφλι (€)	75.000	26.000	26.000	26.000				
Συντελεστής (%)	40	32	35	35				
Κατώφλι (€)		32.000	40.000	40.000				
Συντελεστής (%)		36	38	38				
Κατώφλι (€)		40.000	60.000	60.000				
Συντελεστής (%)		38	40	40				
Κατώφλι (€)		60.000	100.000	100.000				
Συντελεστής (%)		40	45	45				
Κατώφλι (€)		100.000						
Συντελεστής (%)		45						

Πηγή: IOBE – Φορολογική νομοθεσία.

### 2.3.2.1. Βασικότερες αλλαγές στη φορολογία των Ελεύθερων Επαγγελματιών

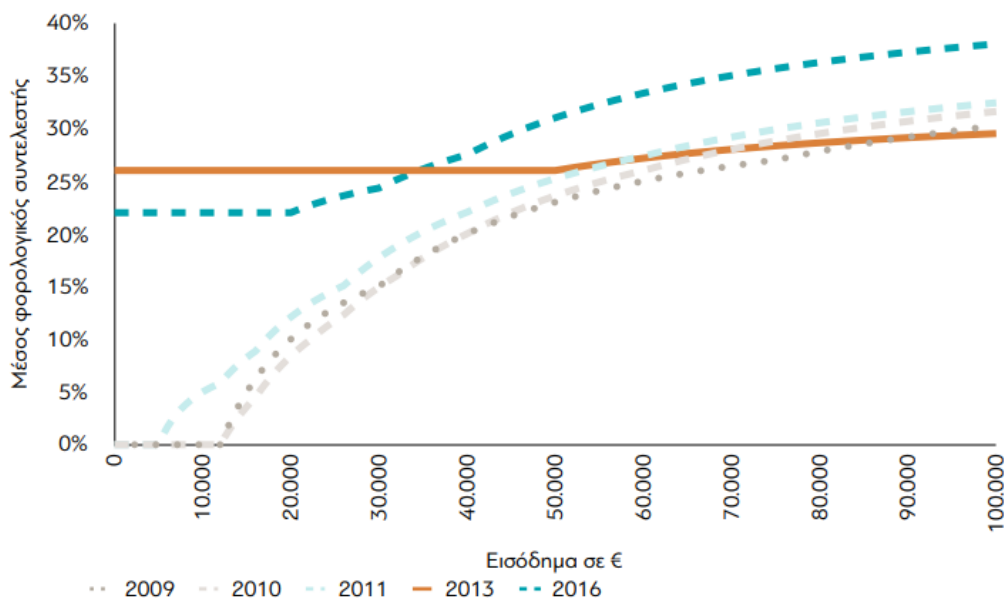
- Τα τελευταία χρόνια τέθηκε σε εφαρμογή ο λογιστικός προσδιορισμός για όλους τους ελεύθερους επαγγελματίες, καταρχήν 3842/2010.
- Για όλα τα φυσικά πρόσωπα ισχύει κατάργηση του αφορολόγητου από το 2010 και πλέον φορολογούνται από το 1<sup>ο</sup> ευρώ.
- Υπάρχουν πλέον τεκμήρια διαβίωσης και απόκτησης περιουσιακών στοιχείων, βάσει του ν.3842/2010, τα οποία συνυπολογίζονται στην φορολόγηση του ατόμου.
- Κατάργηση των περισσότερων φοροεκπτώσεων και φοροαπαλλαγών από το 2010.

-Τέλος, η εφαρμογή για πρώτη φορά του τέλους επιτηδεύματος ο οποίος αποτελεί έναν προκαθορισμένο φόρο το μέγεθος του οποίου προκύπτει κάθε χρόνο από επιχειρήσεις κάθε νομικής μορφής, ελεύθερους επαγγελματίες ή ελεύθερους επιτηδευματίες.

Για παράδειγμα για το έτος 2010 το ποσό της εισφοράς για επαγγελματική δραστηριότητα ήταν 300, ενώ για το έτος 2013 το ποσό της εισφοράς ήταν 1000 ευρώ για τις επιχειρήσεις και 650 ευρώ για τους ελεύθερους επαγγελματίες.

Οι αλλαγές στη φορολόγηση των εισοδημάτων από επιχειρηματική δραστηριότητα μέχρι το 2011 είχαν ως σκοπό την αύξηση των εσόδων μέσω του περιορισμού του αφορολόγητου εισοδήματος σε συνδυασμό με έκτακτους φόρους, όπως το τέλος επιτηδεύματος. Το 2013 καταργείται το αφορολόγητο πλην της έκπτωσης φόρου των εισοδημάτων που προέρχονται από επιχειρηματική δραστηριότητα. Δεδομένων αυτών των αλλαγών στη φιλοσοφία του φορολογικού συστήματος, η πλειοψηφία των ελεύθερων επαγγελματιών που δήλωναν εισοδήματα στο όριο του αφορολόγητου, αντιμετώπισαν αύξηση της φορολογικής επιβάρυνσης για εισοδήματα μέχρι και 58.000 ευρώ, όπως φαίνεται κ στο παρακάτω διάγραμμα. Με τις τροποποιήσεις που σημειώθηκαν το 2016, η φορολογική επιβάρυνση είναι χαμηλότερη για εισοδήματα μέχρι 34.500 ευρώ ενώ αυξάνεται για εισοδήματα 34.501 ευρώ και πάνω. Τέλος, το 2016 αυξήθηκε εκ νέου ο αριθμός των κλιμάκων, προωθήθηκε η φορολόγηση όλων των εισοδημάτων από εργασία (αγρότες, ελεύθεροι επαγγελματίες) με ενιαία κλίμακα και κατοχυρώθηκε η ειδική εισφορά αλληλεγγύης, η οποία εφαρμοζόταν «εκτάκτως» από το 2011 (Κουλούρη Κ., 2016).

#### Διάγραμμα 4. Μέσοι Φορολογικοί Συντελεστές Εισοδήματος Φυσικών Προσώπων από Επιχειρηματική Δραστηριότητα, 2009-2016



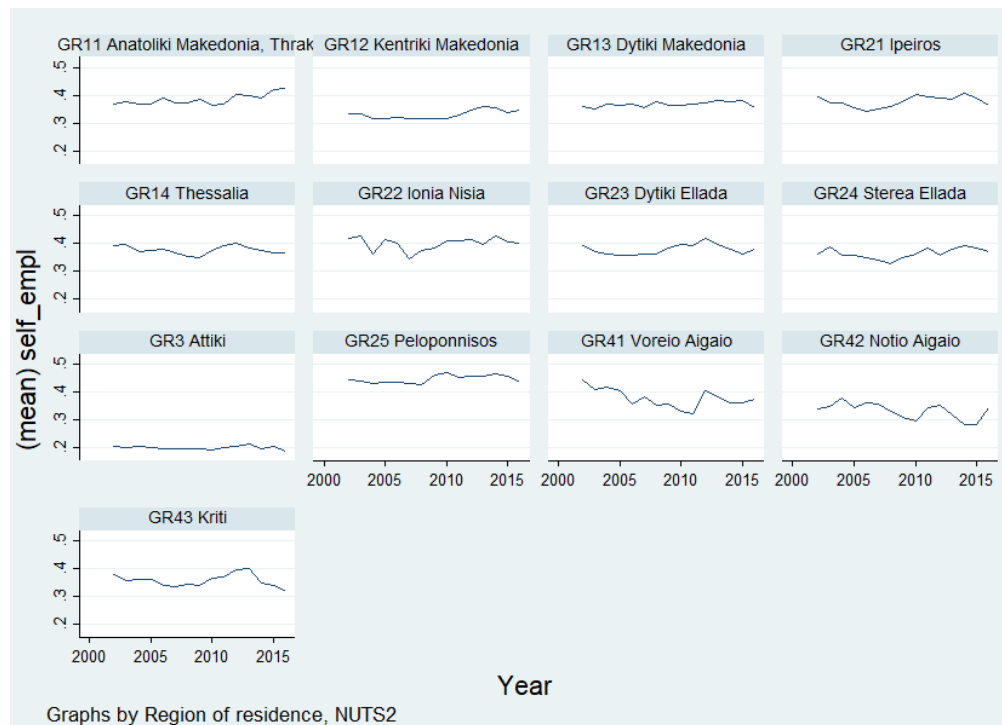
**Σημείωση:** Οι μέσοι συντελεστές το 2013 δεν διαφοροποιήθηκαν το 2014 και το 2015.

**Πηγή:** Ανάλυση IOBE.

Σημαντική μεταρρύθμιση στη φορολογία εισοδήματος σημειώνεται το 2013, τότε δηλαδή που καταργείται το αφορολόγητο όριο εισοδήματος και εφαρμόζεται η έκπτωση φόρου εισοδήματος. Η κατάργηση του αφορολόγητου συνοδεύεται με τη μείωση του αριθμού των κλιμακίων από 8 σε 3. Το 2016 οι κλίμακες και οι συντελεστές αλλάζουν με σκοπό την αύξηση των εσόδων του κράτους. Η επιβάρυνση των εσόδων από επιχειρηματική δραστηριότητα μειώνεται κατά 4 ποσοστιαίες μονάδες για εισοδήματα μέχρι και 22.000€, ενώ για μεγαλύτερα εισοδήματα αυξάνεται. Πέραν των αλλαγών αυτών, η ειδική εισφορά αλληλεγγύης καθιερώνεται πια μόνιμα αυξάνοντας τελικά τον οφειλόμενο φόρο για επίπεδα εισοδήματος έως 12.000€. Τέλος, η αύξηση των συντελεστών το 2013, για εισόδημα από επιχειρηματική δραστηριότητα έως και 23.000€, φαίνεται να είναι ιδιαίτερα υψηλή· ωστόσο, απ' αυτό το επίπεδο εισοδήματος και πάνω φαίνεται να ενισχύεται το κίνητρο για εργασία (διαΝΕΟσις, 2014).

## 2.4 Γραφική αναπαράσταση δεδομένων

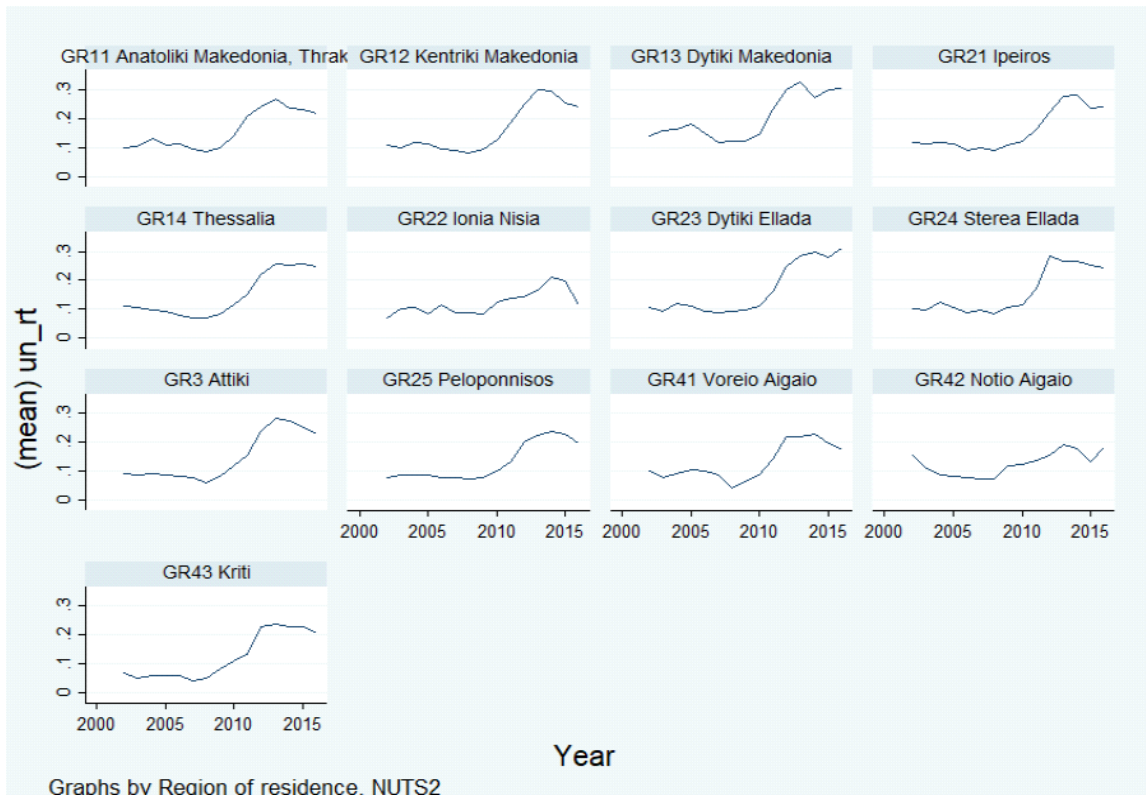
Η εξαρτημένη μεταβλητή του δείγματός μου είναι η πιθανότητα αυτοαπασχόλησης ανά άτομο, ανά γεωγραφική περιφέρεια και έτος. Στο γράφημα 1 παρουσιάζεται το ποσοστό της αυτοαπασχόλησης στην Ελλάδα, ανά έτος και γεωγραφική περιοχή. Όσον αφορά τη διακύμανση ανάμεσα στις γεωγραφικές περιφέρειες, σε ορεινές και αγροτικές περιοχές παρατηρούμε ότι τα ποσοστά αυτοαπασχόλησης είναι μεγαλύτερα. Αυτό είναι κάτι το οποίο θα περιμέναμε να συμβαίνει, καθώς ο τομέας με το μεγαλύτερο ποσοστό αυτοαπασχόλησης στην Ελλάδα αποδεικνύεται ο αγροτικός, άρα οι περιοχές όπου καρποφορεί ο αγροτικός τομέας έχουν και μεγαλύτερο ποσοστό αυτοαπασχόλησης. Πιο συγκεκριμένα, για την περιφέρεια της Πελοποννήσου το ποσοστό της αυτοαπασχόλησης είναι μεγαλύτερο απ' τις υπόλοιπες περιφέρειες. Ακολουθούν τα Ιόνια νησιά, η Ανατολική Μακεδονία και Θράκη και τέλος η Θεσσαλία.



*Γράφημα 1*

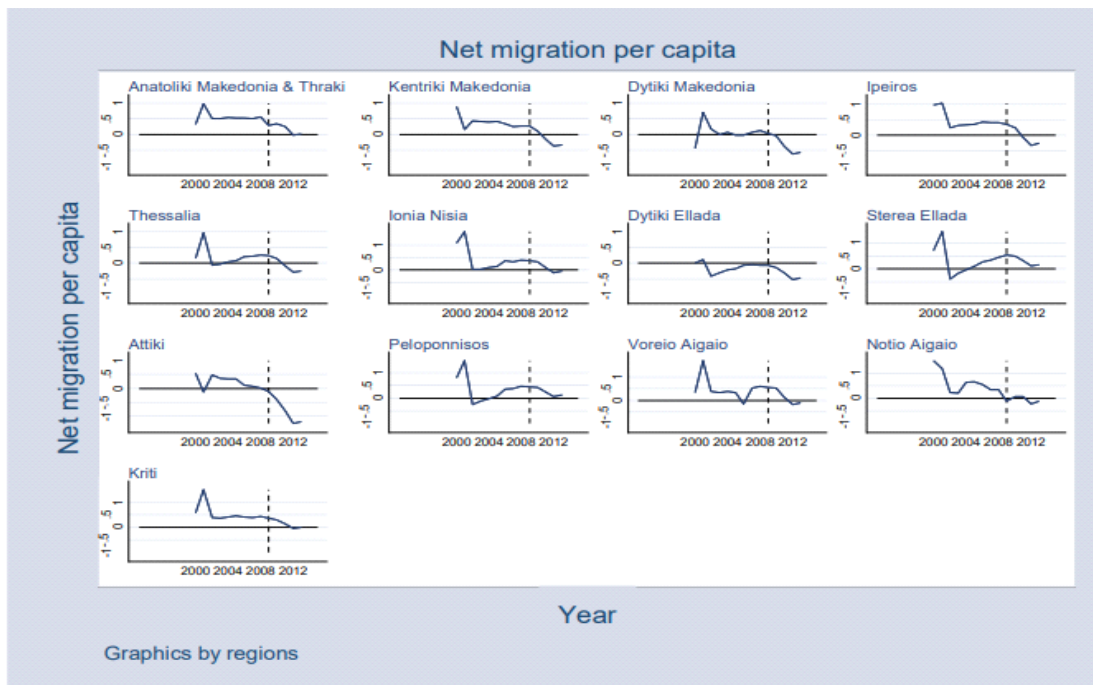
Στο γράφημα 2 φαίνεται η πορεία της ανεργίας στη χώρα μας για το δεύτερο τρίμηνο κάθε έτους από το 2002 έως το 2016, σύμφωνα με τα επίσημα στοιχεία της Έρευνας Εργατικού Δυναμικού. Είναι φανερό ότι τις χρονιές που η οικονομία στην Ελλάδα βρισκόταν σε ύφεση η ανεργία αυξήθηκε σημαντικά. Πιο συγκεκριμένα, το 2013 παρατηρείται το μεγαλύτερο ποσοστό ανεργίας στην Ελλάδα, στο β' τρίμηνο του έτους με ποσοστό 27,6%.





*Γράφημα 2*

Τέλος, στο τρίτο γράφημα, η καθαρή μετανάστευση ανά κάτοικο και γεωγραφική περιοχή παρουσιάζεται αρνητική τα τελευταία χρόνια, με το απόλυτο μέγεθός της αυξάνει εκθετικά, ιδιαίτερα στη γεωγραφική περιφέρεια της Αττικής και της Κεντρικής Μακεδονίας. Παρατηρείται επίσης μία ξαφνική αλλαγή στο ποσοστό καθαρής μετανάστευσης τις χρονιές 2000-2001, η οποία μπορεί να σημειώνεται εξαιτίας του νόμου 2910/2001 με τίτλο «Είσοδος και παραμονή αλλοδαπών στην Ελληνική Επικράτεια. Κτήση της ιθαγένειας με πολιτογράφηση και άλλες διατάξεις». Σύμφωνα με αυτό το νόμο, η είσοδος και το δικαίωμα παραμονής των μεταναστών στην Ελλάδα γίνεται πιο εύκολη, καθώς ο απαιτούμενος χρόνος διαμονής του μετανάστη μειώνεται από 15 σε 2 έτη, κατοχυρώνοντάς του έτσι πρόσβαση στο σύστημα δικαιοσύνης, εκπαίδευσης και κοινωνικής προστασίας (Μ. Πανταλίδου, 2016).



### Γράφημα3

Πηγή: Eurostat

Στα επόμενα δύο διαγράμματα παρουσιάζω τις χρονοσειρές της αυτοαπασχόλησης και της ανεργίας στην Ελλάδα από το 2002 έως το 2016. Στο πρώτο διάγραμμα, παρατηρώ ότι η αυτοαπασχόληση πέφτει συνεχόμενα μέχρι το 2008 που σκάει η κρίση, από το 2008 αρχίζει να αυξάνεται μέχρι το 2013 που έχουμε την κατάργηση του αφορολόγητου και τέλος του επιτηδεύματος για τους ελεύθερους επαγγελματίες και μετά το 2013 πέφτει ξανά. Να σημειωθεί επίσης ότι οι αλλαγές στην αυτοαπασχόληση είναι μικρές και κυμαίνονται από 0.29 έως 0.31, σε αντίθεση με την ανεργία. Έχω βάλει κάθε μεταβλητή στο δικό της άξονα και βλέπω ότι υπάρχει ισχυρή συσχέτιση μεταξύ των δύο μεταβλητών από την αρχή της κρίσης το 2008 μέχρι το απόγειό της το 2013. Βέβαια, αν βάλω τα δύο μεγέθη πάνω στον ίδιο άξονα, όπως συμβαίνει στο δεύτερο κατά σειρά διάγραμμα, παρατηρείται η ίδια πορεία των μεταβλητών αλλά η συσχέτιση εδώ δε φαίνεται το ίδιο εντυπωσιακή.



Διάγραμμα 1



Διάγραμμα 2

### 3. ΕΜΠΕΙΡΙΚΗ ΑΝΑΛΥΣΗ

#### 3.1 Μέθοδος: Ομαδοποιημένη Διαστρωματική Ανάλυση

Χρησιμοποιώ τη μέθοδο ομαδοποιημένης διαστρωματικής ανάλυσης επειδή τα άτομα που καλούνται να απαντήσουν κάθε χρονιά στην Έρευνα Εργατικού Δυναμικού είναι διαφορετικά και θέλω να δω πως επηρεάζεται η απόφαση του κάθε ατόμου για αυτοαπασχόληση ξεχωριστά. Αν ήθελα να παρατηρήσω τα ίδια άτομα για συνεχόμενα χρονικά διαστήματα, είχα δηλαδή δεδομένα επικαλυπτόμενων ατόμων, θα χρησιμοποιούσα μια panel ανάλυση ανά άτομο, γεωγραφική περιφέρεια και έτος. Καθώς όμως το αντιπροσωπευτικό δείγμα των ατόμων της Έρευνας Εργατικού Δυναμικού είναι διαφορετικό για κάθε χρονιά, τα δεδομένα μου για την ανάλυση αυτή είναι pooled crossed section. Ο αριθμός των παρατηρήσεών μου είναι αρκετά μεγάλος και αντιστοιχεί σε 361.413 παρατηρήσεις, πράγμα το οποίο μου επιτρέπει να ελέγξω το αν η κρίση επηρεάζει το συντελεστή συσχέτισης της βασικής σχέσης που εξετάζω. Γι' αυτό το λόγο, χωρίζω το δείγμα μου σε γυναίκες και άντρες και πριν την κρίση και κατά τη διάρκεια της κρίσης, δηλαδή από το 2002 έως και το 2008 και από το 2009 έως το 2016.

Στην ανάλυσή μου οι περισσότερες μεταβλητές είναι δυαδικές, που σημαίνει ότι είναι μεταβλητές που έχουν ως απαντήσεις των ερωτηθέντων Ναι/Όχι. Για το λόγο αυτό, τη φύση δηλαδή των μεταβλητών, τα μοντέλα που εκτιμώ είναι μοντέλα probit, το ίδιο και οι παλινδρομήσεις που τρέχω. Να επισημάνω στο σημείο αυτό ότι όλα τα αποτελέσματα της παλινδρόμησης έχουν εκτιμηθεί με διορθωμένα τυπικά σφάλματα με clusters στο επίπεδο περιφέρειας. Το μοντέλο μου χρησιμοποιεί κανονική συνάρτηση πυκνότητας πιθανότητας και εκτιμάται με τη μέθοδο ελαχίστης πιθανοφάνειας. Πρώτο βήμα είναι να εκτιμήσω ολόκληρο το δείγμα μου και να δω πως επηρεάζεται η πιθανότητα αυτοαπασχόλησης κάποιου σε σχέση με τις

ανεξάρτητες μεταβλητές, εστιάζοντας κυρίως στις μεταβλητές της ανεργίας ως κύριας δραστηριότητας τον προηγούμενο χρόνο και του ποσοστού της ανεργίας. Ο λόγος που εστιάζω στις δυο αυτές μεταβλητές της ανεργίας είναι για να δω αν η ανεργία ως ανεξάρτητη μεταβλητή επηρεάζει την απόφαση κάποιου για αυτοαπασχόληση. Η υπόθεση αυτή αποτελεί και τη μηδενική υπόθεση που έχω θέσει στο υπόδειγμά μου. Η σχέση που περιμένω να βρω είναι θετική, ότι δηλαδή το να ήταν κανείς άνεργος ένα χρόνο πριν θα αυξήσει την πιθανότητά του για αυτοαπασχόληση. Αναμένω επομένως να βρω έναν συντελεστή θετικό και στατιστικά σημαντικό και για τις δυο μεταβλητές οι οποίες θα συσχετίζονται θετικά με την πιθανότητα αυτοαπασχόλησης, δηλαδή αν αυξάνεται το ποσοστό ανεργίας ή αν κάποιος ήταν άνεργος τον προηγούμενο χρόνο, η πιθανότητά του για αυτοαπασχόληση θα αυξάνεται. Το βασικό μοντέλο που έχω εκτιμήσει είναι μοντέλο probit και είναι της μορφής :

$$Pr(\text{αυτοαπασχόληση}_{irt}) = c + aX_{irt} + bY_{rt} + D_s + D_r + D_t + \varepsilon_{irt}$$

Όπου  $i=1,2,\dots,361.413$  ο δείκτης του κάθε ατόμου,

$r=0$  δείκτης των 13 γεωγραφικών περιφερειών της Ελλάδας,

$s=0$  δείκτης 19 κλάδων δραστηριοποίησης,

$t=0$  δείκτης για τις χρονιές 2002-2016,

$X_{irt}$ =μήτρα μεταβλητών ατομικών χαρακτηριστικών για κάθε  $i, r, t$ ,

$Y_{rt}$  = μήτρα μεταβλητών σε επίπεδο γεωγραφικής περιφέρειας ανά έτος,

$D_s, D_r, D_t$  = μήτρες ψευδομεταβλητών για κάθε κλάδο, γεωγραφική περιφέρεια και έτος

και  $\varepsilon_{irt}$  = το σφάλμα της παλινδρόμησης.

Οι μεταβλητές στη μήτρα  $X_{irt}$  σκιαγραφούν τα ατομικά χαρακτηριστικά κάθε ατόμου, όπως είναι η πιθανότητα να μην έχει ελληνική ιθαγένεια, να είναι παντρεμένος, χωρισμένος, χήρος, σε

διάσταση ακόμα και να συζεί, να έχει παιδιά, να ζει σε αστική ή αγροτική περιοχή, τα έτη ολοκληρωμένης εκπαίδευσης και εργασιακής εμπειρίας, το να απασχολείται μερικώς και το να έχει εισόδημα από περιουσιακά στοιχεία. Επιπλέον, η κύρια δραστηριότητα του ερωτώντος τον προηγούμενο χρόνο εντάσσεται κι αυτή στις μικροοικονομικές μεταβλητές του μοντέλου μου, οι οποίες μπορεί να είναι στρατιωτική θητεία, συνταξιοδότηση, σπουδές, εργασιακή απασχόληση, νοικοκυριό και ανεργία. Αναφορικά με τις μακροοικονομικές μεταβλητές  $Y_{it}$ , έχω εντάξει στο βασικό μου μοντέλο, το ποσοστό καθαρής μετανάστευσης και το ποσοστό ανεργίας. Οι παρατηρήσεις τους είναι σε επίπεδο γεωγραφικής περιφέρειας ανά έτος.

Τα μοντέλα probit αποτελούν λογιστικά μοντέλα τα οποία εξετάζουν την πιθανότητα η εξαρτημένη μεταβλητή να παίρνει την τιμή 1. Στην προκειμένη περίπτωση η μεταβλητή της αυτοαπασχόλησης όταν παίρνει την τιμή 1, σημαίνει ότι η πιθανότητα για αυτοαπασχόληση υφίσταται. Η παλινδρόμηση probit είναι μία μη-γραμμική παλινδρόμηση, κατά συνέπεια τα αποτελέσματά της δε μου δίνουν μία ακριβή αίσθηση του πως επηρεάζουν οι ανεξάρτητες μεταβλητές την εξαρτημένη, παρά μόνο μου δείχνουν την κατεύθυνση της επιρροής τους. Για το λόγο αυτό, υπολογίζω τα marginal effects των ανεξάρτητων προς την εξαρτημένη μεταβλητή. Με αυτό τον τρόπο, έχω ακριβώς το μέγεθος του αποτελέσματος της κάθε ανεξάρτητης προς την πιθανότητα αυτοαπασχόλησης. Τα πρόσημα των margins των ανεξάρτητων μεταβλητών δείχνουν την κατεύθυνση της αιτιότητας της ανεξάρτητης προς την εξαρτημένη μεταβλητή και ο συντελεστής τους δείχνει αντίστοιχα το μέγεθος του αποτελέσματος της ανεξάρτητης προς την εξαρτημένη σε ποσοστιαίες μονάδες.

Επιπρόσθετα, το βασικό μου μοντέλο εσωκλείει ένα σετ ψευδομεταβλητών για κάθε έτος του οποίου η ύπαρξη χρησιμεύει στο να εξετάσουμε ποιες χρονιές παρουσίασαν πρόσφορο έδαφος για αύξηση της πιθανότητας αυτοαπασχόλησης στη χώρα μας.

Συνεχίζω την εμπειρική μου ανάλυση, χωρίζοντας το δείγμα μου σε γυναίκες και άντρες για να δω αν κάποια μεταβλητή επηρεάζει την πιθανότητα αυτοαπασχόλησης, περισσότερο ή λιγότερο, ανάλογα με το φύλο. Έτσι εκτιμώ το ίδιο μοντέλο παλινδρόμησης για κάθε φύλο ξεχωριστά και συγκρίνω τους συντελεστές των ανεξάρτητων μεταβλητών των δύο φύλων.

Τέλος, σπάω το δείγμα μου στις περιόδους πριν και κατά τη διάρκεια της κρίσης και αναφέρομαι στις χρονικές περιόδους 2002-2008 και 2009-2016, αντίστοιχα. Επανεκτιμώ το βασικό μου μοντέλο για τις 2 περιόδους ξεχωριστά και βλέπω πως αλλάζει η επιρροή των ανεξάρτητων μεταβλητών πριν και κατά τη διάρκεια της κρίσης.

## 4. ΑΠΟΤΕΛΕΣΜΑΤΑ

### 4.1 Ομαδοποιημένη Διαστρωματική Ανάλυση

Στο κεφάλαιο αυτό θα πραγματοποιηθεί παρουσίαση των αποτελεσμάτων της διαστρωματικής μου ανάλυσης. Αρχικά θα ξεκινήσω με τα αποτελέσματα της εκτίμησης probit του βασικού μου μοντέλου που αφορούν την πιθανότητα κάποιου για αυτοαπασχόληση. Η παλινδρόμηση του βασικού μου μοντέλου έχει μια εκτενή μορφή, καθώς περιλαμβάνει τις βασικότερες μικροοικονομικές και μακροοικονομικές μεταβλητές που επηρεάζουν το ποσοστό αυτοαπασχόλησης στην Ελλάδα, μεταβλητές που αντανakλούν την κύρια δραστηριότητα ένα χρόνο πριν, ψευδομεταβλητές για τους κλάδους δραστηριοποίησης αλλά και τις χρονιές για τις οποίες μελετάται το δείγμα μου. Στους επόμενους 4 πίνακες ακολουθούν τα αποτελέσματα του βασικού μου μοντέλου. Όπως ήδη αναφέραμε, η παλινδρόμηση probit είναι μία μη-γραμμική παλινδρόμηση, κατά συνέπεια τα αποτελέσματά της δε μου δίνουν μία ακριβή αίσθηση του πως επηρεάζουν οι ανεξάρτητες μεταβλητές την εξαρτημένη, παρά μόνο μου δείχνουν την κατεύθυνση της επιρροής τους. Τα πρόσημα δηλαδή των συντελεστών των ανεξάρτητων μεταβλητών είναι αυτά που κοιτάμε για να ερμηνεύσουμε την κατεύθυνση των αποτελεσμάτων.

Έτσι, στον πίνακα που ακολουθεί βλέπουμε τα αποτελέσματα των ατομικών χαρακτηριστικών των ερωτώντων του δείγματος και πως αυτά τα χαρακτηριστικά επηρεάζουν την απόφαση που λαμβάνουν τα άτομα για αυτοαπασχόληση, θετικά ή αρνητικά. Δεν είναι όμως εμφανές το μέγεθος του αποτελέσματος. Βλέπουμε ότι αν κάποιος είναι γυναίκα, η πιθανότητά του για αυτοαπασχόληση είναι μικρότερη σε σχέση με αυτή των αντρών. Αν κάποιος είναι παντρεμένος, χωρισμένος, χήρος, σε διάσταση ή συζεί, η πιθανότητά του για αυτοαπασχόληση είναι μεγαλύτερη σε σχέση με το να ήταν ελεύθερος. Αν έχει ξένη ιθαγένεια, η πιθανότητά του για



αυτοαπασχόληση είναι μικρότερη σε σχέση με αυτή των Ελλήνων. Τα έτη ολοκληρωμένης εκπαίδευσης και εργασιακής εμπειρίας φαίνεται να αυξάνουν την πιθανότητα κάποιου για αυτοαπασχόληση. Το να ζει κάποιος σε αστική περιοχή μειώνει την πιθανότητα του να στραφεί στην αυτοαπασχόληση, ενώ το να ζει κανείς σε αγροτική περιοχή κάνει πιθανότερη την αυτοαπασχόληση, κάτι το οποίο είναι αναμενόμενο αν αναλογιστεί κανείς το γεγονός ότι το μεγαλύτερο ποσοστό αυτοαπασχόλησης δραστηριοποιείται στον αγροτικό τομέα. Το να έχει κάποιος εισοδήματα από περιουσιακά στοιχεία, επίσης αυξάνει την πιθανότητά του να γίνει αυτοαπασχολούμενος, γεγονός που εξηγείται από τη διαθεσιμότητα των χρημάτων που μπορεί να επενδύσει αν θέλει να ξεκινήσει μια νέα επιχειρηματική δραστηριότητα. Το να απασχολείται κανείς μερικώς βλέπουμε ότι μειώνει την πιθανότητά του για αυτοαπασχόληση. Τέλος, το να έχει κανείς αναπηρία βλέπουμε ότι δεν επηρεάζει την πιθανότητα αυτοαπασχόλησης αφού ο συντελεστής αυτής της μεταβλητής παρουσιάζεται στατιστικά ασήμαντος.

**Πίνακας 2. Εκτίμηση probit βασικού μοντέλου της πιθανότητας αυτοαπασχόλησης**

<b>ΜΕΤΑΒΛΗΤΕΣ</b>	<b>ΣΥΝΤΕΛΕΣΤΗΣ</b>	<b>ΤΥΠΙΚΑ ΣΦΑΛΜΑΤΑ</b>
ΓΥΝΑΙΚΑ	-0.553***	(0.045)
ΠΑΝΤΡΕΜΕΝΟΣ / ΣΥΖΥΓΟΣ	0.043***	(0.017)
ΧΗΡΟΣ / ΧΩΡΙΣΜΕΝΟΣ / ΣΕ ΔΙΑΣΤΑΣΗ	0.099***	(0.034)
ΕΧΕΙ ΤΟΥΛΑΧΙΣΤΟΝ 1 ΠΑΙΔΙ ΗΛΙΚΙΑΣ < 17	0.148***	(0.016)
ΜΗ ΕΛΛΗΝΙΚΗ ΙΘΑΓΕΝΕΙΑ	-0.954***	(0.155)
ΕΤΗ ΟΛΟΚΛΗΡΩΜΕΝΗΣ ΕΚΠΑΙΔΕΥΣΗΣ	0.053***	(0.002)

ΕΤΗ ΕΡΓΑΣΙΑΚΗΣ ΕΜΠΕΙΡΙΑΣ	0.034***	(0.001)
ΖΕΙ ΣΤΗΝ ΑΘΗΝΑ Ή ΣΤΗ ΘΕΣΣΑΛΟΝΙΚΗ	-0.227***	(0.085)
ΖΕΙ ΣΕ ΑΓΡΟΤΙΚΗ ΠΕΡΙΟΧΗ	0.071***	(0.018)
ΑΝΑΠΗΡΙΑ	-0.308	(0.211)
ΕΧΕΙ ΕΙΣΟΔΗΜΑ ΑΠΟ ΠΕΡΙΟΥΣΙΑΚΑ ΣΤΟΙΧΕΙΑ	0.285***	(0.025)
ΑΠΑΣΧΟΛΕΙΤΑΙ ΜΕΡΙΚΩΣ	-0.382***	(0.065)

---

*Διορθωμένα τυπικά σφάλματα με clusters στο επίπεδο περιφέρειας*

\*\*\*  $p < 0.01$ , \*\*  $p < 0.05$ , \*  $p < 0.1$

Στη συνέχεια παρουσιάζεται ο πίνακας 3, ο οποίος περιλαμβάνει την κύρια δραστηριότητα των ερωτώντων τον προηγούμενο χρόνο και τις μακροοικονομικές μεταβλητές που μπορεί να επηρεάζουν το ποσοστό αυτοαπασχόλησης στη χώρα μας. Παρατηρώ ότι από τις πιθανές δραστηριότητες της προηγούμενης χρονιάς, το να ήταν κανείς άνεργος, το να εκτελούσε τις στρατιωτικές του υποχρεώσεις, το να βρισκόταν σε σύνταξη ή το να σπούδαζε, μειώνει την πιθανότητά του για αυτοαπασχόληση. Παράλληλα, το να εργαζόταν κάποιος τον προηγούμενο χρόνο, το να ασχολούνταν με το νοικοκυριό του σπιτιού ή το να ήταν ανήμπορος να εργαστεί βλέπουμε ότι δεν επηρεάζει την πιθανότητα του για αυτοαπασχόληση αφού οι συντελεστές των μεταβλητών αυτών παρουσιάζονται στατιστικά ασήμαντοι. Σχετικά με τις μακροοικονομικές μεταβλητές, παρατηρούμε ότι το ποσοστό της καθαρής μετανάστευσης ανά άτομο αυξάνει την πιθανότητα αυτοαπασχόλησης, ενώ το ποσοστό της ανεργίας φαίνεται να μην λαμβάνεται υπόψη στην απόφαση κάποιου για αυτοαπασχόληση, καθώς ο συντελεστής του διακρίνεται στατιστικά ασήμαντος.

**Πίνακας 3.Εκτίμηση probit βασικού μοντέλου της πιθανότητας αυτοαπασχόλησης**

ΜΕΤΑΒΛΗΤΕΣ	ΣΥΝΤΕΛΕΣΤΗΣ	ΤΥΠΙΚΑ ΣΦΑΛΜΑΤΑ
ΑΝΕΡΓΙΑ( t-1)	-0.583***	(0.128)
ΣΤΡΑΤΙΩΤΙΚΕΣ ΥΠΟΧΡΕΩΣΕΙΣ( t-1)	-0.544***	(0.197)
ΣΥΝΤΑΞΙΟΔΟΤΗΣΗ( t-1)	-1.740***	(0.249)
ΕΡΓΑΣΙΑΚΗ ΑΠΑΣΧΟΛΗΣΗ( t-1)	0.039	(0.183)
ΣΠΟΥΔΕΣ( t-1)	-0.278*	(0.150)
ΑΝΙΚΑΝΟΤΗΤΑ ΓΙΑ ΕΡΓΑΣΙΑ( t-1)	-0.050	(0.207)
ΝΟΙΚΟΚΥΡΙΟ( t-1)	0.091	(0.218)
ΜΕΤΑΝΑΣΤΕΥΣΗ ΑΝΑ ΚΑΤΟΙΚΟ	7.362***	(2.328)
ΠΟΣΟΣΤΟ ΑΝΕΡΓΙΑΣ	0.098	(0.326)

*Διορθωμένα τυπικά σφάλματα με clusters στο επίπεδο περιφέρειας*

*\*\*\*  $p < 0.01$ , \*\*  $p < 0.05$ , \*  $p < 0.1$*

Στον πίνακα που ακολουθεί (πίνακας 4), εμφανίζονται οι κλάδοι που επιλέγουν να δραστηριοποιούνται οι αυτοαπασχολούμενοι και το πρόσημο των συντελεστών των κλάδων συγκρίνεται σε σχέση με το να απασχολούταν κανείς στον αγροτικό τομέα. Έτσι, το αρνητικό πρόσημο του κάθε κλάδου βεβαιώνει ότι ο τομέας με το μεγαλύτερο ποσοστό αυτοαπασχόλησης είναι ο αγροτικός. Να σημειωθεί επίσης, ότι οι κλάδοι με το μικρότερο συντελεστή κατά απόλυτη τιμή, είναι και αυτοί που έπονται του αγροτικού κλάδου στα ποσοστά αυτοαπασχόλησης. Αυτά που προκύπτουν απ' τον πίνακα 4 είναι ότι οι κλάδοι με τα μεγαλύτερα ποσοστά αυτοαπασχόλησης μετά τον αγροτικό, είναι η κατηγορία 12 «Δραστηριότητες ακίνητης περιουσίας, επαγγελματικές, επιστημονικές και τεχνικές δραστηριότητες» η οποία αφορά τους

μεσίτες, τους δικηγόρους, τους αρχιτέκτονες κ.α. Ακολουθεί η κατηγορία 16 «Υπηρεσίες Υγείας και κοινωνικής δικτύωσης» η οποία έχει να κάνει φυσικά με τους γιατρούς και τις νοσοκόμες. Αυτοί είναι οι κλάδοι που παρουσιάζουν από τα μεγαλύτερα ποσοστά αυτοαπασχόλησης στην Ελλάδα.

**Πίνακας 4. Εκτίμηση probit βασικού μοντέλου της πιθανότητας αυτοαπασχόλησης**

<b>ΚΛΑΔΟΙ ΔΡΑΣΤΗΡΙΟΠΟΙΗΣΗΣ</b>	<b>ΣΥΝΤΕΛΕΣΤΗΣ</b>	<b>ΤΥΠΙΚΟ ΣΦΑΛΜΑ</b>
2. ΕΞΟΥΥΞΗ ΚΑΙ ΛΑΤΟΜΕΙΑ	-2.014***	(0.173)
3. ΒΙΟΜΗΧΑΝΙΑ	-1.308***	(0.090)
4. ΠΑΡΟΧΗ ΗΛΕΚΤΡΙΚΟΥ ΡΕΥΜΑΤΟΣ ΚΑΙ ΦΥΣΙΚΟΥ ΑΕΡΙΟΥ	-1.667***	(0.193)
5. ΠΑΡΟΧΗ ΝΕΡΟΥ, ΑΠΟΧΕΤΕΥΣΕΙΣ, ΔΙΑΧΕΙΡΙΣΗ ΑΠΟΒΛΗΤΩΝ ΚΑΙ ΑΠΟΚΑΤΑΣΤΑΣΗ	-1.658***	(0.146)
6. ΚΑΤΑΣΚΕΥΗ	-0.945***	(0.063)
7. ΧΟΝΔΡΙΚΟ - ΛΙΑΝΙΚΟ ΕΜΠΟΡΙΟ. ΕΠΙΔΙΟΡΘΩΣΕΙΣ ΟΧΗΜΑΤΩΝ-ΜΟΤΟΣΥΚΛΕΤΙΣΤΩΝ	-0.656***	(0.042)
8. ΜΕΤΑΦΟΡΑ ΚΑΙ ΑΠΟΘΗΚΕΥΣΗ	-0.988***	(0.053)
9. ΔΙΑΜΟΝΗ ΚΑΙ ΥΠΗΡΕΣΙΕΣ ΠΑΡΟΧΗΣ ΦΑΓΗΤΟΥ	-0.821***	(0.078)
10. ΠΛΗΡΟΦΟΡΗΣΗ ΚΑΙ ΕΠΙΚΟΙΝΩΝΙΑ	-1.550***	(0.035)
11. ΧΡΗΜΑΤΟΟΙΚΟΝΟΜΙΚΕΣ ΚΑΙ ΑΣΦΑΛΙΣΤΙΚΕΣ ΔΡΑΣΤΗΡΙΟΤΗΤΕΣ	-1.373***	(0.037)
<b>12. ΔΡΑΣΤΗΡΙΟΤΗΤΕΣ ΑΚΙΝΗΤΗΣ ΠΕΡΙΟΥΣΙΑΣ, ΕΠΑΓΓΕΛΜΑΤΙΚΕΣ, ΕΠΙΣΤΗΜΟΝΙΚΕΣ ΚΑΙ ΤΕΧΝΙΚΕΣ ΔΡΑΣΤΗΡΙΟΤΗΤΕΣ</b>	<b>-0.208***</b>	<b>(0.042)</b>
13. ΔΙΟΙΚΗΤΙΚΕΣ ΚΑΙ ΥΠΟΣΤΗΡΙΚΤΙΚΕΣ ΔΡΑΣΤΗΡΙΟΤΗΤΕΣ ΠΑΡΟΧΗΣ ΥΠΗΡΕΣΙΩΝ	-0.623***	(0.049)
14. ΔΗΜΟΣΙΑ ΔΙΟΙΚΗΣΗ, ΑΜΥΝΑ & ΚΟΙΝΩΝΙΚΗ ΑΣΦΑΛΙΣΗ	-1.429***	(0.085)
15. ΕΚΠΑΙΔΕΥΣΗ	-0.865***	(0.093)
<b>16. ΥΠΗΡΕΣΙΕΣ ΥΓΕΙΑΣ &amp; ΚΟΙΝΩΝΙΚΗΣ ΔΙΚΤΥΩΣΗΣ</b>	<b>-0.523***</b>	<b>(0.064)</b>
17. ΤΕΧΝΕΣ, ΔΙΑΣΚΕΔΑΣΗ & ΑΝΑΨΥΧΗ	-0.703***	(0.080)
18. ΥΠΟΛΟΙΠΕΣ ΔΡΑΣΤΗΡΙΟΤΗΤΕΣ	-0.207***	(0.067)

*Διορθωμένα τυπικά σφάλματα με clusters στο επίπεδο περιφέρειας*

*\*\*\*  $p < 0.01$ , \*\*  $p < 0.05$ , \*  $p < 0.1$*

Στον πίνακα 5, παρουσιάζονται οι συντελεστές των ψευδομεταβλητών για κάθε έτος που εξετάζει το δείγμα μου, δηλαδή τις χρονιές από το 2002 μέχρι και το 2016. Το έτος αναφοράς είναι το 2002. Είναι φανερό ότι οι περισσότερες χρονιές παρουσιάζονται με στατιστικά ασήμαντους συντελεστές που σημαίνει ότι η αυτοαπασχόληση δεν άλλαξε σημαντικά αυτές τις χρονιές σε σχέση με το 2002. Τρεις χρονιές βέβαια, έχουν ενδιαφέρον για την εμπειρική μας ανάλυση. Αρχικά, το 2004 κινήθηκε πολύ «χρήμα» στη χώρα μας, λόγω Ολυμπιακών αγώνων οι οποίοι διεξήχθησαν στην Ελλάδα. Ένα μεγάλο ποσοστό αυτοαπασχολούμενων δούλεψε πυρετωδώς για τη διεξαγωγή των Ολυμπιακών Αγώνων. Το γεγονός αυτό δικαιολογεί το θετικό και στατιστικά σημαντικό πρόσημο του συντελεστή του 2004. Στη συνέχεια, το αρνητικό και στατιστικά σημαντικό πρόσημο της χρονιάς 2008, υποθέτω ότι προκύπτει λόγω μετάβασης μεταξύ των δύο πακέτων χρηματοδότησης της Ευρωπαϊκής Ένωσης προς την Ελλάδα. Πιο συγκεκριμένα, αναφέρομαι στη λήξη του τρίτου «Κοινοτικού Πλαισίου Στήριξης» (2000-2006) και στην πρώτη εφαρμογή του «Εθνικού Στρατηγικού Πλαισίου Αναφοράς» (ΕΣΠΑ, 2007-2013). Μεταξύ των δύο υπήρξε πιθανώς μια παύση στη χρηματοδότηση της Ελλάδας, της οποίας το αποτέλεσμα φάνηκε το 2008. Τέλος, ο αρνητικός και στατιστικά σημαντικός συντελεστής για τη χρονιά του 2016 είναι αποτέλεσμα της κατάργησης του αφορολόγητου και της έναρξης του τέλους επιτηδεύματος για τους ελεύθερους επαγγελματίες που θεσπίστηκε το 2013. Παρατηρώ ότι ο συντελεστής του 2013 ενώ είναι θετικός, αρχίζει και μειώνεται συνεχώς τις χρονιές που ακολουθούν ώσπου τελικά γίνεται αρνητικός και στατιστικά σημαντικός το 2016.

**Πίνακας 5. Εκτίμηση probit βασικού μοντέλου της πιθανότητας αυτοαπασχόλησης**

ΧΡΟΝΙΕΣ	ΣΥΝΤΕΛΕΣΤΗΣ	ΤΥΠΙΚΑ ΣΦΑΛΜΑΤΑ
2003	-0.002	(0.013)
<b>2004</b>	<b>0.028**</b>	<b>(0.013)</b>
2005	0.002	(0.018)
2006	0.000	(0.023)
2007	-0.017	(0.025)
<b>2008</b>	<b>-0.054**</b>	<b>(0.022)</b>
2009	-0.038	(0.025)
2010	-0.029	(0.025)
2011	-0.009	(0.025)
2012	0.005	(0.042)
2013	0.025	(0.048)
2014	-0.022	(0.049)
2015	-0.051	(0.048)
<b>2016</b>	<b>-0.115*</b>	<b>(0.062)</b>

*Διορθωμένα τυπικά σφάλματα με clusters στο επίπεδο περιφέρειας  
\*\*\*  $p < 0.01$ , \*\*  $p < 0.05$ , \*  $p < 0.1$*

Στον πίνακα που ακολουθεί έχουν υπολογιστεί τα margins των ανεξάρτητων μεταβλητών τα οποία μας δείχνουν πλέον το ακριβές μέγεθος της επιρροής που ασκεί η ανεξάρτητη προς την εξαρτημένη μεταβλητή. Τα αποτελέσματα που προκύπτουν απ' τον παρακάτω πίνακα είναι τα εξής: το να είναι κανείς γυναίκα μειώνει την πιθανότητά του για αυτοαπασχόληση κατά 12,2 ποσοστιαίες μονάδες (π.π.). Το να είναι κανείς παντρεμένος ή να συζεί αυξάνει την πιθανότητά του για αυτοαπασχόληση κατά 0,5 π.π σε σχέση με το να ήταν ελεύθερος. Το να είναι κανείς

χήρος, χωρισμένος ή σε διάσταση αυξάνει την πιθανότητα του για αυτοαπασχόληση κατά 1,6 π.π., αύξηση από αυτήν που προκύπτει όταν κάποιος είναι παντρεμένος. Το να έχει κανείς τουλάχιστον ένα παιδί, αυξάνει την πιθανότητα για αυτοαπασχόληση κατά 2,4 π.π σε σχέση με το να μην είχε κανένα παιδί. Στη συνέχεια, κάθε επιπλέον έτος ολοκληρωμένης εκπαίδευσης και εργασιακής εμπειρίας που έχει κάποιος, αυξάνει την πιθανότητα αυτοαπασχόλησης κατά 1,2 και 0.8 π.π., αντίστοιχα. Το να ζει κάποιος σε αγροτική περιοχή ή να έχει εισοδήματα από περιουσιακά στοιχεία αυξάνει την πιθανότητα αυτοαπασχόλησης κατά 1,8 π.π. και 6,6 π.π. αντίστοιχα. Το να σπουδάζει κάποιος ή να είναι ανήμπορος να εργαστεί μειώνει την πιθανότητα για αυτοαπασχόληση κατά 2,8 και 6,4 π.π. αντίστοιχα. Όπως βλέπουμε, τα περισσότερα αποτελέσματα συμφωνούν με τη βιβλιογραφία στην οποία ήδη αναφερθήκαμε. Ενδιαφέρον και αντίθετο αποτέλεσμα με τη βιβλιογραφία παρουσιάζουν το να έχει κανείς ξένη ιθαγένεια και το να ήταν κάποιος άνεργος τον προηγούμενο χρόνο, τα οποία σύμφωνα με τα δικά μας αποτελέσματα, μειώνουν την πιθανότητα αυτοαπασχόλησης κατά 19,5 π.π. και 12,6 π.π. αντίστοιχα. Δεύτερο από τα παραπάνω αποτελέσματα που μας κάνει να απορρίπτουμε τη μηδενική μας υπόθεση, ότι δηλαδή η ανεργία αυξάνει το ποσοστό αυτοαπασχόλησης στην Ελλάδα.

**Πίνακας 6. Εκτίμηση margins βασικού μοντέλου**

<b>ΜΕΤΑΒΛΗΤΕΣ</b>	<b>MARGINS (dy/dx)</b>	<b>ΤΥΠΙΚΑ ΣΦΑΛΜΑΤΑ (delta-method)</b>
ΓΥΝΑΙΚΑ	-0.122***	(0.001)
ΠΑΝΤΡΕΜΕΝΟΣ / ΣΥΖΥΓΟΣ	0.005***	(0.000)
ΧΗΡΟΣ / ΧΩΡΙΣΜΕΝΟΣ / ΣΕ ΔΙΑΣΤΑΣΗ	0.016***	(0.000)
ΕΧΕΙ ΤΟΥΛΑΧΙΣΤΟΝ 1 ΠΑΙΔΙ ΗΛΙΚΙΑΣ < 17	0.024***	(0.000)

ΜΗ ΕΛΛΗΝΙΚΗ ΙΘΑΓΕΝΕΙΑ	-0.195***	(0.018)
ΕΤΗ ΟΛΟΚΛΗΡΩΜΕΝΗΣ ΕΚΠΑΙΔΕΥΣΗΣ	0.012***	(0.000)
ΕΤΗ ΕΡΓΑΣΙΑΚΗΣ ΕΜΠΕΙΡΙΑΣ	0.008***	(0.000)
ΖΕΙ ΣΤΗΝ ΑΘΗΝΑ Ή ΣΤΗ ΘΕΣΣΑΛΟΝΙΚΗ	-0.053***	(0.001)
ΖΕΙ ΣΕ ΑΓΡΟΤΙΚΗ ΠΕΡΙΟΧΗ	0.018***	(0.001)
ΣΠΟΥΔΕΣ	-0.028***	(0.000)
ΑΝΗΜΠΟΡΟΣ ΝΑ ΕΡΓΑΣΤΕΙ	-0.064***	(0.040)
ΕΧΕΙ ΕΙΣΟΔΗΜΑ ΑΠΟ ΠΕΡΙΟΥΣΙΑΚΑ ΣΤΟΙΧΕΙΑ	0.066***	(0.006)
ΑΠΑΣΧΟΛΕΙΤΑΙ ΜΕΡΙΚΩΣ	-0.079***	(0.008)
ΑΝΕΡΓΟΣ ΤΟΝ ΠΡΟΗΓ. ΧΡΟΝΟ	-0.126***	(0.008)

*Διορθωμένα τυπικά σφάλματα με clusters στο επίπεδο περιφέρειας*

*\*\*\*  $p < 0.01$ , \*\*  $p < 0.05$ , \*  $p < 0.1$*

Ως συνέχεια της εμπειρικής μου ανάλυσης, χώρισα το δείγμα μου σε γυναίκες και άντρες, σύγκρινα το μοντέλο μου και εξέτασα τη στατιστική σημαντικότητα της διαφοράς των φύλων. Τα αποτελέσματα της σύγκρισης αυτής εναποθέτονται στον πίνακα 7. Ενδεικτικά, το να είναι κανείς γυναίκα και να έχει τουλάχιστον ένα παιδί αυξάνει την πιθανότητα για αυτοαπασχόληση περισσότερο απ' το αν ήταν άντρας. Το να έχει μία γυναίκα ξένη ιθαγένεια μειώνει την πιθανότητα αυτοαπασχόλησης περισσότερο απ' το αν ήταν άντρας. Τα έτη ολοκληρωμένης εκπαίδευσης αυξάνουν περισσότερο την πιθανότητα αυτοαπασχόλησης για μια γυναίκα παρά για έναν άντρα. Ταυτόχρονα το να σπουδάζει μια γυναίκα δεν επηρεάζει σημαντικά την πιθανότητα αυτοαπασχόλησης ενώ όταν σπουδάζει ένας άντρας μειώνεται η πιθανότητα αυτοαπασχόλησης του. Τέλος, το να απασχολείται κανείς μερικώς ή να ήταν άνεργος τον προηγούμενο χρόνο μειώνει την πιθανότητα αυτοαπασχόλησης πολύ περισσότερο για μια γυναίκα παρά για έναν άντρα.



Πίνακας 7. Σύγκριση μοντέλου: Γυναίκες - Άντρες

ΜΕΤΑΒΛΗΤΕΣ	ΓΥΝΑΙΚΕΣ (1)	ΑΝΤΡΕΣ (2)	ΤΕΣΤ (1)-(2)=0
ΠΑΝΤΡΕΜΕΝΟΣ / ΣΥΖΥΓΟΣ	0.092*** (0.019)	0.038*** (0.013)	0.99 (0.319)
ΧΗΡΟΣ / ΧΩΡΙΣΜΕΝΟΣ / ΣΕ ΔΙΑΣΤΑΣΗ	0.132*** (0.065)	0.079*** (0.031)	0.00 (0.988)
<b>ΕΧΕΙ ΤΟΥΛΑΧΙΣΤΟΝ 1 ΠΑΙΔΙ ΗΛΙΚΙΑΣ &lt; 17</b>	<b>0.125*** (0.010)</b>	<b>0.112*** (0.011)</b>	<b>8.94 (0.003)</b>
<b>ΜΗ ΕΛΛΗΝΙΚΗΣ ΙΘΑΓΕΝΕΙΑΣ</b>	<b>-1.399*** (0.108)</b>	<b>-1.076*** (0.180)</b>	<b>19.21 (0.000)</b>
<b>ΕΤΗ ΟΛΟΚΛΗΡΩΜΕΝΗΣ ΕΚΠΑΙΔΕΥΣΗΣ</b>	<b>0.140*** (0.003)</b>	<b>0.042*** (0.002)</b>	<b>56.89 (0.000)</b>
ΕΤΗ ΕΡΓΑΣΙΑΚΗΣ ΕΜΠΕΙΡΙΑΣ	0.093*** (0.004)	0.058*** (0.005)	2.64 (0.104)
ΖΕΙ ΣΤΗΝ ΑΘΗΝΑ Ή ΣΤΗ ΘΕΣΣΑΛΟΝΙΚΗ	-0.361*** (0.060)	-0.237*** (0.096)	0.54 (0.461)
ΖΕΙ ΣΕ ΑΓΡΟΤΙΚΗ ΠΕΡΙΟΧΗ	0.042*** (0.021)	0.105*** (0.024)	5.33 (0.209)
<b>ΣΠΟΥΔΕΣ</b>	<b>0.046 (0.052)</b>	<b>-0.220*** (0.034)</b>	<b>16.93 (0.000)</b>
ΑΝΗΜΠΟΡΟΣ ΝΑ ΕΡΓΑΣΤΕΙ	-0.659*** (0.452)	-0.268 (0.206)	0.08 (0.783)
ΕΧΕΙ ΕΙΣΟΔΗΜΑ ΑΠΟ ΠΕΡΙΟΥΣΙΑΚΑ ΣΤΟΙΧΕΙΑ	0.567*** (0.033)	0.252*** (0.040)	2.34 (0.125)
<b>ΑΠΑΣΧΟΛΕΙΤΑΙ ΜΕΡΙΚΩΣ</b>	<b>-0.540*** (0.056)</b>	<b>-0.467*** (0.082)</b>	<b>14.32 (0.000)</b>

<b>ΑΝΕΡΓΟΣ ΤΟΝ ΠΡΟΗΓ. ΧΡΟΝΟ</b>	<b>-0.891***</b>	<b>-0.682***</b>	<b>23.76</b>
	<b>(0.076)</b>	<b>(0.043)</b>	<b>(0.000)</b>
ΠΟΣΟΣΤΟ ΜΕΤΑΝΑΣΤΕΥΣΗΣ	17.762***	5.395***	1.37
	(5.145)	(1.550)	(0.231)
ΠΟΣΟΣΤΟ ΑΝΕΡΓΙΑΣ	0.632***	-0.008	1.29
	(0.484)	(0.285)	(0.256)

*Διορθωμένα τυπικά σφάλματα με clusters στο επίπεδο περιφέρειας*

\*\*\*  $p < 0.01$ , \*\*  $p < 0.05$ , \*  $p < 0.1$

Στον τελευταίο πίνακα των αποτελεσμάτων της εμπειρικής μου ανάλυσης, χωρίζω το δείγμα μου στις περιόδους πριν την κρίση και κατά τη διάρκεια αυτής, αναφέρομαι δηλαδή στις χρονικές περιόδους 2002-2008 και 2009-2016 και κάνω έλεγχο στατιστικής σημαντικότητας της διαφοράς των δυο περιόδων. Τα αποτελέσματα παρατίθενται στον πίνακα 8. Βλέπουμε ότι το να είναι κανείς γυναίκα πριν την κρίση μειώνει την πιθανότητά του για αυτοαπασχόληση περισσότερο απ' ό τι κατά τη διάρκεια της κρίσης. Το να είναι κανείς παντρεμένος, χήρος, χωρισμένος, σε διάσταση ή να συζεί πριν την κρίση αυξάνει την πιθανότητα για αυτοαπασχόληση, ενώ κατά τη διάρκεια αυτής τη μειώνει. Επιπλέον, το να απασχολείται κανείς μερικώς ή να ήταν άνεργος τον προηγούμενο χρόνο μειώνει την πιθανότητα αυτοαπασχόλησης λιγότερο για την περίοδο 2002-2008 παρά για τις χρονιές 2009-2016. Τέλος, το ποσοστό καθαρής μετανάστευσης και το ποσοστό ανεργίας δε, πριν την κρίση φαίνονται να αυξάνουν την πιθανότητα αυτοαπασχόλησης ενώ κατά τη διάρκεια αυτής τη μειώνουν. Το δεύτερο αποτέλεσμα μας κάνει πάλι να απορρίπτουμε τη μηδενική μας υπόθεση, ότι δηλαδή η ανεργία αυξάνει την αυτοαπασχόληση στην Ελλάδα.

**Πίνακας 8. Σύγκριση μοντέλου: Προ κρίσης - Κατά τη διάρκεια της κρίσης**

ΜΕΤΑΒΛΗΤΕΣ	ΠΡΟ ΚΡΙΣΗΣ (1)	ΚΑΤΑ ΤΗ ΔΙΑΡΚΕΙΑ ΤΗΣ ΚΡΙΣΗΣ (2)	ΤΕΣΤ (1)-(2)=0
ΓΥΝΑΙΚΑ	-0.620*** (0.052)	-0.490*** (0.038)	21.30 (0.000)
ΠΑΝΤΡΕΜΕΝΟΣ / ΣΥΖΥΓΟΣ	0.079*** (0.008)	-0.028*** (0.016)	40.56 (0.000)
ΧΗΡΟΣ / ΧΩΡΙΣΜΕΝΟΣ / ΣΕ ΔΙΑΣΤΑΣΗ	0.154*** (0.038)	-0.004*** (0.025)	15.66 (0.000)
ΕΧΕΙ ΤΟΥΛΑΧΙΣΤΟΝ 1 ΠΑΙΔΙ ΗΛΙΚΙΑΣ < 17	0.112*** (0.015)	0.094*** (0.018)	0.39 (0.529)
ΜΗ ΕΛΛΗΝΙΚΗΣ ΙΘΑΓΕΝΕΙΑΣ	-0.937*** (0.119)	-0.994*** (0.191)	0.54 (0.461)
ΕΤΗ ΟΛΟΚΛΗΡΩΜΕΝΗΣ ΕΚΠΑΙΔΕΥΣΗΣ	0.053*** (0.001)	0.050*** (0.004)	0.32 (0.574)
ΕΤΗ ΕΡΓΑΣΙΑΚΗΣ ΕΜΠΕΙΡΙΑΣ	0.059*** (0.004)	0.053*** (0.006)	3.19 (0.074)
ΖΕΙ ΣΤΗΝ ΑΘΗΝΑ Ή ΣΤΗ ΘΕΣΣΑΛΟΝΙΚΗ	-0.251*** (0.063)	-0.206*** (0.105)	1.10 (0.293)
ΖΕΙ ΣΕ ΑΓΡΟΤΙΚΗ ΠΕΡΙΟΧΗ	0.060*** (0.018)	0.097*** (0.029)	1.33 (0.249)
ΣΠΟΥΔΕΣ	-0.183 (0.029)	-0.070 (0.046)	3.88 (0.049)
ΑΝΗΜΠΟΡΟΣ ΝΑ ΕΡΓΑΣΤΕΙ	-0.272*** (0.396)	-0.298*** (0.228)	0.00 (0.954)
ΕΧΕΙ ΕΙΣΟΔΗΜΑ ΑΠΟ ΠΕΡΙΟΥΣΙΑΚΑ ΣΤΟΙΧΕΙΑ	0.260*** (0.025)	0.311*** (0.039)	1.52 (0.217)

<b>ΑΠΑΣΧΟΛΕΙΤΑΙ ΜΕΡΙΚΩΣ</b>	<b>-0.290***</b>	<b>-0.419***</b>	<b>12.00</b>
	<b>(0.046)</b>	<b>(0.069)</b>	<b>(0.001)</b>
<b>ΑΝΕΡΓΟΣ ΤΟΝ ΠΡΟΗΓ. ΧΡΟΝΟ</b>	<b>-0.526***</b>	<b>-0.661***</b>	<b>5.71</b>
	<b>(0.039)</b>	<b>(0.079)</b>	<b>(0.016)</b>
<b>ΠΟΣΟΣΤΟ ΜΕΤΑΝΑΣΤΕΥΣΗΣ</b>	<b>10.123***</b>	<b>-4.951***</b>	<b>7.92</b>
	<b>(4.230)</b>	<b>(2.592)</b>	<b>(0.004)</b>
<b>ΠΟΣΟΣΤΟ ΑΝΕΡΓΙΑΣ</b>	<b>0.908***</b>	<b>-0.198***</b>	<b>4.63</b>
	<b>(0.407)</b>	<b>(0.205)</b>	<b>(0.031)</b>

*Διορθωμένα τυπικά σφάλματα με clusters στο επίπεδο περιφέρειας*

*\*\*\*  $p < 0.01$ , \*\*  $p < 0.05$ , \*  $p < 0.1$*

Συμπερασματικά, ελέγξαμε τη μηδενική μας υπόθεση, αν η ανεργία αυξάνει την πιθανότητα αυτοαπασχόλησης στην Ελλάδα, με δύο τρόπους: ελέγχοντας το ποσοστό ανεργίας ανά περιφέρεια ως μεταβλητή του υποδείγματός μας και ελέγχοντας το ενδεχόμενο του να ήταν άνεργος κάποιος ένα χρόνο πριν, πριν και κατά τη διάρκεια της κρίσης. Το αποτέλεσμα των ελέγχων μας ήταν να απορρίψουμε τη μηδενική υπόθεση. Η ανεργία τελικά δεν αυξάνει τα ποσοστά αυτοαπασχόλησης για την περίπτωση της Ελλάδας, όπως θα περιμέναμε, αλλά τα μειώνει. Αντιθέτως, τα χαρακτηριστικά που αυξάνουν την πιθανότητα αυτοαπασχόλησης στη χώρα μας, σύμφωνα με τα αποτελέσματα της εμπειρικής μας έρευνας, είναι το αν ζει κανείς σε αγροτική περιοχή, το αν έχει χρήματα να επενδύσει, το αν έχει μεγάλη εργασιακή εμπειρία και εκπαίδευση κτλ. Συμπεραίνουμε ότι η αυτοαπασχόληση στην Ελλάδα αποτελεί κυρίως θέμα κουλτούρας, καθώς οι αυτοαπασχολούμενοι προέρχονται από τους νεοεισερχόμενους στην αγορά εργασίας ή ως μισθωτοί που άλλαξαν και έγιναν αυτοαπασχολούμενοι. Η αυτοαπασχόληση τελικά φαίνεται να μην αποτελεί λύση ανάγκης για τους Έλληνες, αλλά επιλογή.

## 5. ΣΥΜΠΕΡΑΣΜΑΤΑ

Ανακεφαλαιώνοντας, στην παρούσα διπλωματική εργασία μελετήθηκαν αρχικά, οι παράγοντες που επηρεάζουν την πιθανότητα αυτοαπασχόλησης σύμφωνα με τη βιβλιογραφία. Έπειτα, παρουσιάστηκαν ελληνικά δεδομένα και εξηγήθηκε η μεθοδολογία που ακολουθήθηκε για τη διεξαγωγή της εμπειρικής έρευνας. Η εξαρτημένη μεταβλητή της που αναλύεται (δηλαδή το καθεστώς αυτοαπασχόλησης κάθε ατόμου) είναι δυαδική γι' αυτό και το βασικό μοντέλο εκτίμησε παλινδρομήσεις probit, με τη μέθοδο ομαδοποιημένης διαστρωματικής ανάλυσης.

Τα συμπεράσματα που προκύπτουν από την εκτίμηση του βασικού μοντέλου probit είναι ότι η ανεργία ως κύρια δραστηριότητα τον προηγούμενο χρόνο μειώνει την πιθανότητα αυτοαπασχόλησης, ενώ το ποσοστό ανεργίας ανά περιφέρεια φαίνεται να μην επηρεάζει σημαντικά την πιθανότητα αυτοαπασχόλησης. Σχετικά με τους κλάδους δραστηριοποίησης των αυτοαπασχολούμενων, πρώτος σε ποσοστά αυτοαπασχόλησης έρχεται ο αγροτικός τομέας και έπονται οι μεσίτες, οι δικηγόροι, οι αρχιτέκτονες και οι γιατροί. Οι χρονιές που εμφάνισαν ενδιαφέρον στην έρευνα ήταν το 2004 λόγω Ολυμπιακών Αγώνων, το 2008 λόγω μετάβασης μεταξύ δύο Ευρωπαϊκών πακέτων χρηματοδότησης προς την Ελλάδα και το 2016 του οποίου το πρόσχημο ήταν αποτέλεσμα μεγάλων αλλαγών στη φορολόγηση των ελεύθερων επαγγελματιών.

Στη συνέχεια, ακολούθησε διαχωρισμός του δείγματος σε άντρες και γυναίκες με σκοπό τη μελέτη της επιρροής του κάθε παράγοντα στην απόφαση αυτοαπασχόλησης των δύο φύλων και τον έλεγχο της στατιστικής σημαντικότητας της διαφοράς τους. Τέλος, πραγματοποιείται διαχωρισμός του ίδιου δείγματος για τις περιόδους πριν την κρίση και κατά τη διάρκεια αυτής, για να δούμε αν αλλάζει η κατεύθυνση της επιρροής της κάθε μεταβλητής προς την πιθανότητα αυτοαπασχόλησης και γίνεται ο ίδιος έλεγχος στατιστικής σημαντικότητας της διαφοράς τους.

Η αλήθεια είναι ότι και στους δυο διαχωρισμούς του δείγματος, υπάρχουν διαφορές για το πως επηρεάζουν οι μεταβλητές την πιθανότητα αυτοαπασχόλησης ανάλογα με το φύλο ή ανάλογα με την περίοδο που έχουμε χωρίσει το δείγμα μας. Για παράδειγμα, ενδεικτικά με κάποια από τα αποτελέσματα, το να σπουδάζει μια γυναίκα φαίνεται να μην επηρεάζει την πιθανότητα της για αυτοαπασχόληση, ενώ αντίθετα να σπουδάζει ένας άντρας φαίνεται πως όχι μόνο επηρεάζει την πιθανότητά του για αυτοαπασχόληση, αλλά τη μειώνει κιόλας. Από την άλλη, το να είναι κανείς παντρεμένος ή να συζεί σε σχέση με το να ήταν ελεύθερος, παρουσιάζει διαφορετικό πρόσημο πριν και κατά τη διάρκεια της κρίσης. Πριν την κρίση, αυξάνει την πιθανότητά του για αυτοαπασχόληση, ενώ κατά τη διάρκεια αυτής τη μειώνει.

Αυτό που είναι σίγουρο σε κάθε περίπτωση είναι ότι η ανεργία ως κύρια δραστηριότητα του προηγούμενου χρόνου μειώνει την πιθανότητα αυτοαπασχόλησης. Εν αντιθέσει, το ποσοστό ανεργίας ανά περιφέρεια αυξάνει την πιθανότητα αυτοαπασχόλησης πριν την κρίση, ενώ κατά τη διάρκεια αυτής τη μειώνει.

## 6. ΕΠΙΛΟΓΟΣ

Στόχος της παρούσας διπλωματικής εργασίας ήταν να μελετηθούν οι παράγοντες που επηρεάζουν την απόφαση των Ελλήνων για είσοδο στην αυτοαπασχόληση. Για την ολοκλήρωση της έρευνας αυτής ακολουθήθηκαν μια σειρά από βήματα όπως παρουσίαση των παραγόντων που επηρεάζουν την πιθανότητα αυτοαπασχόλησης με βάση τη βιβλιογραφία, μεθοδολογία της εμπειρικής ανάλυσης, διαχωρισμός του δείγματος σε γυναίκες και άντρες, προ κρίσης και κατά τη διάρκεια αυτής και έλεγχος στατιστικής σημαντικότητας της διαφοράς αυτών, καθώς και παρουσίαση των αποτελεσμάτων της εμπειρικής ανάλυσης.

Τα αποτελέσματα που προέκυψαν τελικά, οι παράγοντες δηλαδή που επηρεάζουν την απόφαση κάποιου για αυτοαπασχόληση, είναι το να ζει κανείς σε αγροτική περιοχή, το να έχει εισόδημα από περιουσιακά στοιχεία, τα έτη ολοκληρωμένης εκπαίδευσης και εργασιακής εμπειρίας κτλ. Η ανεργία αποδεικνύεται τελικά ότι μειώνει τα ποσοστά αυτοαπασχόλησης στην Ελλάδα. Οι αυτοαπασχολούμενοι φαίνεται να προέρχονται από τους νεοεισερχόμενους στην αγορά εργασίας ή να είναι πρώην μισθωτοί που άλλαξαν και έγιναν αυτοαπασχολούμενοι και όχι πρώην άνεργοι.

Παρόλο που τα εμπειρικά αυτά αποτελέσματα αποδεικνύονται σε γενικές γραμμές εύρωστα, οφείλω να αναφέρω ορισμένες αδυναμίες της εμπειρικής μου έρευνας. Αρχικά, υπάρχουν παράγοντες που αναφέρονται στη βιβλιογραφική αναδρομή αλλά δε συμπεριλαμβάνονται στη δική μου ανάλυση, όπως το εργασιακό καθεστώς του συντρόφου κάθε ατόμου ή των γονέων του, η πρόσβαση των ατόμων σε δανειακή χρηματοδότηση και η κυβερνητική πολιτική μιας χώρας προς τις επιχειρήσεις. Επιπλέον, είναι πολύ πιθανόν ότι στο δείγμα μου δεν συμπεριλαμβάνεται μεγάλο ποσοστό των ατόμων που αυτοαπασχολείται στη «μαύρη» εργασία, όπως είναι τα ιδιαίτερα φροντιστήρια σε μαθητές, οι οικιακές βοηθοί και οι κουβερνάντες. Ιδανικά, θα θέλαμε

να χρησιμοποιήσουμε μεταβλητές που να μετρούν όλους αυτούς τους παράγοντες σε επίπεδο ατόμου. Δεδομένου ότι προς το παρόν δεν υπάρχουν, αφήνουμε την ανάλυση αυτών των παραγόντων σε μελλοντικούς ερευνητές που θα ασχοληθούν με το θέμα.



## 7. ΑΝΑΦΟΡΕΣ

### 7.1 Αρθρογραφία

1. Acemoglu, D., Gallego, F. and Robinson, J. (2014) Institutions, human capital, and development. *Annu. Rev. Econ.*
2. Alba-Ramirez, A. (1994) Self-employment in the midst of unemployment: the case of Spain and the United States. *Applied Economics*
3. Andersson, L. and Hammarstedt, M. (2011) Transmission of self-employment across immigrant generations: the importance of ethnic background and gender. *Review of Economics of the Household*
4. Blanchflower, D. (2000) Self-employment in OECD countries. *Labour economics*
5. Borjas, G. (1986) The self-employment experience of immigrants. *Journal of Human Resources*
6. Borjas, G. and Bronars, S. (1989) Consumer discrimination and self-employment. *Journal of political economy*
7. Briscoe, G., Dainty, A., Millett, S. (2000) The impact of the tax system on self-employment in the British construction industry, *International Journal of Manpower*
8. Brown, S., Dietrich, M., Ortiz-Nuñez, A. and Taylor, K. (2011) Self-employment and attitudes towards risk: Timing and unobserved heterogeneity. *Journal of Economic*
9. Bruce, D. (2000) Effects of the United States tax system on transitions into self-employment. *Labour economics*
10. Budig, M. (2006) Intersections on the road to self-employment: Gender, family and occupational class. *Social Forces*
11. Cahill, K., Giandrea, M. and Quinn, F. (2013) New evidence on self-employment transitions among older Americans with career jobs U.S. Bureau of Labor Statistics Working Paper, U.S. Department of Labor, Washington, DC.

12. Caliendo, M., Fossen, F. and Kritikos, A. (2009) Risk attitudes of nascent entrepreneurs—new evidence from an experimentally validated survey. *Small Business Economics*
13. Colombier, N. and Masclet, D. (2008) Intergenerational correlation in self employment: some further evidence from French ECHP data. *Small Business Economics*
14. Costa, P. and McCrae, R. (1992) Revised NEO personality inventory (NEO-PI-R) and NEO five-factor (NEO-FFI) inventory professional manual. Odessa, FL: PAR
15. Cowling, M. and Mitchell, P. (1997) The evolution of UK self-employment: a study of government policy and the role of the macroeconomy. *The Manchester School*
16. Disney, R. and Gathergood, J. (2009) Housing wealth, liquidity constraints and self-employment. *Labour Economics*
17. Evans, D. and Jovanovic, B. (1989) An estimated model of entrepreneurial choice under liquidity constraints. *Journal of political economy*
18. Fairchild, G. (2009) Residential segregation influences on the likelihood of ethnic self-employment. *Entrepreneurship Theory and Practice*
19. Georgellis, Y., Sessions, J. and Tsitsianis, N. (2005) Self-employment longitudinal dynamics: A review of the literature. *Economic Issues*
20. Georgellis, Y. and Wall, H. (2005) Gender differences in self-employment. *International review of applied economics*
21. Hammarstedt, M. and Shukur, G. (2009) Testing the home-country self-employment hypothesis on immigrants in Sweden. *Applied Economics Letters*
22. Hintermaier, T. and Steinberger, T. (2005) Occupational choice and the private equity premium puzzle. *Journal of Economic Dynamics and Control*
23. Jona, P. and Wadensjö, E. (2013) The best and the brightest or the least successful? Self-employment entry among male wage-earners in Sweden. *Small Business Economics*
24. Jovanovic, B. (1982) Selection and the Evolution of Industry. *Econometrica: Journal of the Econometric Society*

25. Kerr, G. and Armstrong-Stassen, M. (2011) The bridge to retirement: Older workers' engagement in post-career entrepreneurship and wage-and-salary employment. *The Journal of Entrepreneurship*
26. Kim, P., Aldrich, H. and Keister, L. (2006) Access (not) denied: The impact of financial, human, and cultural capital on entrepreneurial entry in the United States. *Small business economics*
27. Kihlstrom, R. and Laffont, J. (1979) A general equilibrium entrepreneurial theory of firm formation based on risk aversion. *Journal of political economy*
28. Koellinger, P., Minniti, M. and Schade, C. (2013) Gender differences in entrepreneurial propensity. *Oxford bulletin of Economics and Statistics*
29. Le, A. (1999) Empirical studies of self-employment. *Journal of Economic Surveys*
30. Leoni, T. and Falk, M. (2010) Gender and field of study as determinants of self-employment. *Small Business Economics*
31. Levesque, M. and Minniti, M. (2006) The effect of aging on entrepreneurial behavior. *Journal of Business Venturing*
32. Lin, Z., Picot, G. and Compton, J. (2000) The entry and exit dynamics of self-employment in Canada. *Small business economics*
33. Moore, R. (1983) Employer discrimination: Evidence from self-employed workers. *The Review of Economics and Statistics*
34. Pagán, R. (2009) Self-employment among people with disabilities: evidence for Europe. *Disability & Society*
35. Parker, S. (2008) Entrepreneurship among married couples in the United States: A simultaneous probit approach. *Labour Economics*
36. Parker, S. (2009) *The economics of entrepreneurship*. Cambridge, MA: Cambridge University Press

37. Parker, C. and Robson, M. (2004) Explaining international variations in self-employment: evidence from a panel of OECD countries. *Southern Economic Journal*
38. Poschke, M. (2013) Who becomes an entrepreneur? Labor market prospects and occupational choice. *Journal of Economic Dynamics and Control*
39. Rajjman, R. and Tienda, M. (2000) Immigrants' Pathways to Business Ownership: A Comparative Ethnic Perspective. *International migration review*
40. Rosti, L. and Chelli, F. (2005) Gender discrimination, entrepreneurial talent and self-employment. *Small Business Economics*
41. Shane, S. (2003) *A General Theory of Entrepreneurship: The Individual-Opportunity Nexus*. Cheltenham: Edward Elgar
42. Simoes, N., Crespo, N. and Moreira, S. (2016) Individual determinants of self-employment entry: What do we really know? *Journal of economic surveys*
43. Sowell, T. (1995) *Race and Culture. A World view*
44. Van der Sluis, J., Van Praag, M. and Vijverberg, W. (2008) Education and entrepreneurship selection and performance: A review of the empirical literature. *Journal of Economic Surveys*
45. Zhao, H. and Seibert, S. (2006) The Big Five personality dimensions and entrepreneurial status: A meta-analytical review. *Journal of applied psycho*
46. Κουλούρη Κ., (2016) Η φορολογία στην Ελλάδα πριν και κατά τη διάρκεια της κρίσης
47. Πανταλίδου Μ., (2016) Η οικογένεια ως δίχτυ προστασίας για την οικονομική ανασφάλεια των νέων στην Ελλάδα της κρίσης.

## 7.2 Ιστοσελίδες

1. Eurostat. European Commission (2018)  
<https://ec.europa.eu/eurostat>
2. Stata: Software for Statistics and Data Science (2018)  
<https://www.stata.com/>
3. Ελληνική Στατιστική Αρχή (2018)  
<http://www.statistics.gr/>
4. Γενική Γραμματεία Πληροφοριακών Συστημάτων  
<http://www.gsis.gr/>
5. Ίδρυμα Οικονομικών & Βιομηχανικών Ερευνών  
<http://iobe.gr/>
6. Καθημερινή  
<http://www.kathimerini.gr>
7. Ναφτεμπορική  
<https://www.naftemporiki.gr/>

## 8. ΠΑΡΑΡΤΗΜΑΤΑ

Το 2011 το «Πρόγραμμα Καλλικράτης» μεταρρυθμίστηκε η διοικητική διαίρεση της Ελλάδας στις ακόλουθες 13 γεωγραφικές περιφέρειες.

Γεωγραφικές Περιοχές της Ελλάδας			
Περιφέρεια	Έδρα	Έκταση (Τ.Μ.)	Νομοί
Ανατολική Μακεδονία και Θράκη	Κομοτηνή	14.157	Έβρου, Ξάνθης, Ροδόπης, Δράμας, Καβάλας
Κεντρική Μακεδονία	Θεσσαλονίκη	18.811	Ημαθίας, Θεσ/νίκης, Κιλκίς, Πέλλας, Πιερίας, Σερρών, Χαλκιδικής
Δυτική Μακεδονία	Κοζάνη	9.451	Γρεβενών, Καστοριάς, Κοζάνης, Φλώρινας
Ήπειρος	Ιωάννινα	9.203	Άρτας, Θεσπρωτίας, Ιωαννίνων, Πρέβεζας
Θεσσαλία	Λάρισα	14.037	Καρδίτσας, Λάρισας, Μαγνησίας, Τρικάλων
Ιόνιοι Νήσοι	Κέρκυρα	2.307	Ζακύνθου, Ιθάκης, Κέρκυρας, Κεφαλληνίας, Λευκάδας
Δυτική Ελλάδα	Πάτρα	11.35	Αιτωλοακαρνανίας, Αχαΐας, Ηλείας
Στερεά Ελλάδα	Λαμία	15.549	Βοιωτίας, Εύβοιας, Ευριτανίας, Φθιώτιδας, Φωκίδας
Αττική	Αθήνα	3.808	Αθηνών (Ανατολικής, Κεντρικής, Δυτικής), Πειραιώς
Πελοπόννησος	Τρίπολη	15.49	Αργολίδας, Αρκαδίας, Κορινθίας, Λακωνίας, Μεσσηνίας
Βόρειο Αιγαίο	Μυτιλήνη	3.836	Ικαρίας, Λέσβου, Λήμνου, Σάμου, Χίου
Νότιο Αιγαίο	Ερμούπολη	5.286	Δωδεκανήσων, Κυκλάδων
Κρήτη	Ηράκλειο	8.336	Ηρακλείου, Λασιθίου, Ρεθύμνου, Χανίων

Πίνακας 9. Γεωγραφικές περιοχές της Ελλάδας

**Πίνακας 10. Παράγοντες που επηρεάζουν την πιθανότητα αυτοαπασχόλησης.**

<b>Μεταβλητή</b>	<b>Θεωρητική Προσέγγιση</b>	<b>Η πιθανότητα αυτοαπασχόλησης...</b>	<b>Απόδειξη</b>
<b>Φύλο</b>	<p>Οι άντρες:</p> <ol style="list-style-type: none"> <li>1. Αγατούν τον κίνδυνο.</li> <li>2. Έχουν ισχυρό κοινωνικό περίγυρο.</li> </ol> <p>Οι γυναίκες:</p> <ol style="list-style-type: none"> <li>1. Αντιμετωπίζουν διακρίσεις στον εργασιακό τομέα.</li> <li>2. Διαφορετικό αντικείμενο ενδιαφέροντος.</li> </ol>	<p>Αυξάνεται για τους άντρες</p> <p>Μειώνεται για τις γυναίκες</p>	<p>✓</p> <p>✓</p>
<b>Ηλικία</b>	<p>Άτομα μέσης ηλικίας μπορεί να έχουν:</p> <ol style="list-style-type: none"> <li>1. Περισσότερο ανθρώπινο, οικονομικό και κοινωνικό κεφάλαιο.</li> <li>2. Επιθυμία για ευελιξία.</li> </ol> <p>Άτομα μέσης ηλικίας έχουν:</p> <ol style="list-style-type: none"> <li>1. Μεγαλύτερη αποστροφή κινδύνου.</li> <li>2. Χαμηλότερη φυσική και πνευματική διαθεσιμότητα.</li> </ol>	<p>Αυξάνεται μέχρι ένα όριο ηλικίας</p> <p>Μειώνεται από ένα όριο ηλικίας και μετά</p>	<p>✓</p> <p>✓</p>

Μεταβλητή	Θεωρητική Προσέγγιση	Η πιθανότητα αυτοαπασχόλησης...	Απόδειξη
Οικογενειακή Κατάσταση	Οι παντρεμένοι: <ol style="list-style-type: none"> <li>Έχουν πρόσβαση σε παραπάνω πλούτο.</li> <li>Πιθανότητα εργασίας μαζί.</li> </ol>	Αυξάνεται για παντρεμένα άτομα.	✓
Παιδιά	Επιθυμία για ευελξία	Αυξάνεται όταν υπάρχουν παιδιά.	✓
Οικογενειακό υπόβαθρο	Γονείς με εμπειρία στην αυτοαπασχόληση: <ol style="list-style-type: none"> <li>Δίνουν πρόσβαση σε ανθρώπινο και χρηματικό κεφάλαιο.</li> <li>Επηρεάζουν τα παιδιά προς την ίδια κατεύθυνση.</li> </ol>	Αυξάνεται αν υπάρχει τουλάχιστον ένας γονιός αυτοαπασχολούμενος.	✓
Χαρακτηριστικά της προσωπικότητας	Αυτοί που έχουν: <ol style="list-style-type: none"> <li>Ανεκτικότητα στο ρίσκο</li> <li>Υπέρμετρη αυτοπεποίθηση</li> <li>Ανάγκη για αυτονομία</li> <li>Εξωστρέφεια</li> </ol>	Αυξάνεται	✓



Μεταβλητή	Θεωρητική Προσέγγιση	Η πιθανότητα αυτοαπασχόλησης...	Απόδειξη
Ανθρώπινο Κεφάλαιο - Εκπαίδευση	<p>Η εκπαίδευση αναπτύσσει:</p> <ul style="list-style-type: none"> <li>- Την ικανότητα για αναγνώριση των ευκαιριών αυτοαπασχόλησης.</li> <li>- Χαμηλό επίπεδο εκπαίδευσης;</li> <li>- Περιορίζει την παραπάνω ικανότητα</li> </ul>	<p>Αυξάνεται με το επίπεδο εκπαίδευσης</p> <p>Μειώνεται με το επίπεδο εκπαίδευσης</p>	?
Ανθρώπινο Κεφάλαιο - Εμπειρία	<p>Άτομα με πείρα στην αυτοαπασχόληση αποκτούν:</p> <ol style="list-style-type: none"> <li>1. Διαχειριστική/διοικητική εμπειρία</li> <li>2. Γνώση του κλάδου</li> <li>3. Εξειδίκευση</li> </ol>	Αυξάνεται	✓
Κατάσταση Υγείας	<p>Άτομα με αναπηρία επιθυμούν:</p> <ol style="list-style-type: none"> <li>1. Μεγαλύτερη ευελιξία</li> <li>2. Ανεξαρτησία στην τοποθεσία</li> </ol> <p>Η αυτοαπασχόληση σημαίνει υψηλά επίπεδα άγχους και πολύωρη εργασία</p>	Αυξάνεται για άτομα με αναπηρία	?
		Μειώνεται για άτομα με αναπηρία	?

Μεταβλητή	Θεωρητική Προσέγγιση	Η πιθανότητα αυτοαπασχόλησης...	Απόδειξη
Εθνικότητα	<p>Συγκριτικά με τους γηγενείς, οι μετανάστες:</p> <ol style="list-style-type: none"> <li>1. Αντιμετωπίζουν εργοδοτικές και φυλετικές διακρίσεις.</li> <li>2. Προέρχονται από χώρες όπου συνθίξεται η αυτοαπασχόληση.</li> <li>3. Δύσκολη πρόσβαση σε χρηματοδότηση</li> </ol>	Αυξάνεται	✓
Πλούτος οικοκυριού	<p>Ο πλούτος μιας οικογένειας:</p> <ol style="list-style-type: none"> <li>1. Μπορεί να χρησιμοποιηθεί για έναρξη μιας επιχείρησης.</li> <li>2. Δίνει πρόσβαση σε δάνεια και χρηματοδότηση για επένδυση.</li> </ol>	Μειώνεται	✓
Ανεργία	<p>Μεγάλο χρονικό διάστημα ανεργίας</p> <ul style="list-style-type: none"> <li>- Αυτοαπασχόληση: λύση στην ανεργία</li> </ul> <p>Περίοδος χαμηλού ποσοστού ανεργίας για μια χώρα</p> <ul style="list-style-type: none"> <li>- Μειωμένο κίνητρο για αυτοαπασχόληση</li> </ul>	Αυξάνεται	?
Δυσανεμία σε επίπεδο κοινωνίας	<p>Υπαρξη δυσανεμίας σχετικά με τον τρόπο που λειτουργεί η Δημοκρατία.</p>	Μειώνεται	?
		Αυξάνεται	✓

Μεταβλητή	Θεωρητική Προσέγγιση	Η πιθανότητα αυτοαπασχόλησης...	Απόδειξη
Φορολογική Πολιτική	<ol style="list-style-type: none"> <li>Μία υψηλότερη φορολογία για τους Ελεύθερους Επαγγελματίες μειώνει το κίνητρο για αυτοαπασχόληση.</li> <li>Σε χώρες με υψηλά επίπεδα διαφθοράς μια αύξηση της φορολογίας για τους Ελεύθερους Επαγγελματίες αυξάνει το κίνητρο για αυτοαπασχόληση</li> </ol>	Μειώνεται	✓
Κατά κεφαλήν ΑΕΠ	Υψηλό κατά κεφαλήν ΑΕΠ	Αυξάνεται	✓
Θεσμοί	<p>Σημαίνουν Κόστη Μεταγωγής:</p> <ul style="list-style-type: none"> <li>- Κόστη έναρξης μια επιχείρησης</li> <li>- Κόστη αδειών</li> <li>- Κόστος χρόνου</li> </ul> <p>Όσο πιο ισχυροί οι θεσμοί ενός κράτους, τόσο...</p>	Μειώνεται	✓