

μ

μ

μ μ :

μ

μ

μ

μ

μ

μ

:

:

μ , μ μ

μ

μ

.

μ , μ μ .
 μ μ μ , μ μ .
 μ $\mu\mu$, .
 μ μ μ .
 μ μ μ .
 μ μ , μ μ .
 μ μ , μ μ .
 μ .

μ

.....ii

.....iv

.....vii

μμviii

1 : 1

1.1 1

1.2 μ 2

1.3 3

2 : μ μ (μμ)..... 4

2.1 μ 4

2.2 μ 6

2.3 μ 8

2.4 μμ , , 11

..... 11

2.5 μ μ μ μμ μ ... 13

2.6 μ μ (μμ / μ) μ μ - 17

3 : μ μ (μμ)..... 20

3.1 μ 20

3.2 μ 21

3.3 μ μ , μ μ μ 23

μ μ 23

4 : μ μ μμ μ 26

μ 26

4.1 μ μ μ : 26

μ μμ 26

4.2	μ	10	28
4.3		μ μ $\mu\mu$	10 μ
			30
4.4			10
	μ		39
4.5		μ μ	
			46
	5 :	μ μ	50
5.1	μ μ		50
5.2			58
			60

1:	μ	μ	5
2:	μ	μ	μ μ	. 14
3:	μ	μ	18
4:	μ	,	μ	18
μ	2002-2013		29
5:	μ μ μμ	,	μ	
18	μ	2002-2013	32
6:	μμ	μ	μ	2002-
2013			33
7:	μ μ	,	μ	
18	μ	2002-2013	35
8:	10 μ	,	μ	
18	μ	2002-2013	36
9:		,	μ	
18	μ	2002-2013	40
10:	μ μ μ	,	μ	
18	μ	2002-2013	42
11:	μ μ	,		
μ	18	μ	2002-2013 43
12:	μ μ	,	μ	
18	μ	2002-2013	44

μμ

μμ 1:	μ	,	μ	18	
	μ	2002-2013	29	
μμ 2:	μ	μ	μμ	,	μ
18		μ	2002-2013	32
μμ 3:		μμ		μ	μ
2002-2013				34
μμ 4:	μ	μ		,	μ
18		μ	2002-2013	35
μμ 5:		10	μ	,	μ
18		μ	2002-2013	37
μμ 6:		10	μ		μ
18		μ	2002-2013	38
μμ 7:				,	μ
18		μ	2002-2013	40
μμ 8:	μ	μ	μ	,	μ
18		μ	2002-2013	42
μμ 9:		μ		μ	,
μ		18	μ	2002-2013 43
μμ 10:	μ	μ		,	μ
18		μ	2002-2013	45
μμ 11:		μ		,	
μ		18	μ	2002-2013 46
μμ 12:	μ		μ		
			μ	2002-2013 47

1 :

1.1

μ μ μ
.
 $\mu / (\mu\mu)$ μ , μ $\mu /$
($\mu\mu$) μ μ μ μ

- μ :
1. $\mu / (\mu\mu)$
 μ μ μ
;
 2. $\mu /$
($\mu\mu$) μ μ
 μ ;
 3. $\mu / (\mu\mu)$
 μ μ μ ;
 4. $\mu /$
($\mu\mu$) μ μ μ
;
 5. $\mu /$
($\mu\mu$) μ μ
 μ ;

2013. μ , μ 2002
 , μ μ
 μ μ , μ μ
 μ , μ μ 18 .
 , μ μ μ
 μ μ
 μ μ ,
 μ .

1.3

μ , μ μ
 μ μ μ μ μ μ .
 μ μ .
 μ μ μ .
 μ , μ μ μ
 μ , μ μ .

. , μ , μ , μ μ
 . μ , μ
 μ μ μ
 , μ
 μ (, 1998).
 μ , , μ .
 ,
 ,
 , μ , , .
 μ μ .

1: μ μ

<p>_____:</p> <ol style="list-style-type: none"> 1. μ , 2. , 3. μ , 4. . 	<p>_____:</p> <ol style="list-style-type: none"> 1. μ . 2. μ μ .
<p>_____ μ .</p>	<p>_____:</p> <ol style="list-style-type: none"> 1. μ . 2. μ μ .
<p>_____ μ :</p> <ol style="list-style-type: none"> 1. . 2. . 	<p>_____:</p> <ol style="list-style-type: none"> 1. . 2. .
<p>_____</p>	<p>_____ μ .</p>
<p>_____:</p> <ol style="list-style-type: none"> 1. . 2. . 	
<p>_____</p>	

: Premchand (2007)

μ μ
 μ μ μ
 . μ , μ μ .
 , μ , μ , μ ,
 μ μ μ ,
 μ

1. μ
 μ , $\mu\mu$

μ μ ,
 μ μ , μ , μ μ μ
 μ .

2. μ
 μ . , μ
 μ , μ μ .
 μ , μ

μ , μ
.

, μ ,
, μ μ , μ μ
 μ μ μ μ

μ . μ
 μ
, μ
 μ $\mu\mu$ μ .

(Chiavo-Campo, 2007):

- μ μ
,
 μ
.

μ (Schiavo-Campo, 2007). ,

(, 1998):

1. μ , μ μ
 2. , μ μ
 3. .
 4. .
 5. μ .
 6. .
 7. .
 8. ,
 9. μ μ μ .
- , μ μ
- μ ,
- μ μ μ

μ μ (, 1998). μ μ ,

μ μ μ μ μ μ .

μ (Schiavo-Campo, 2007).

μ ,
μ (Tommasi, 2007):

1. μ . μ ,
- μ
- μ , μ μ .

2. μ . μ

μ μ μ
 μ μ

3. .

μ .

,
 $\mu\mu$ μ
 μ

4. μ .

, μ

μ .

5. μ , μ μ μ μ

μ , μ .

μ , ,

$\mu\mu$

μ , ,

(, 1998).

, μ μ

μ , μ μ

. μ , μ

, , μ ,

μ , μ

μ μ μ

. ,

(, 1998).

μ μ μ μ μ μ μμ
μ μ
(Bernheim, 1989).

, μ μ
(Bernheim, 1989):

1. μ
μ .
2. μ μ μ
μ , μ
μ
μ μ .
μ , μ μ
μ
μ . μ μ
μ , μ μ
μ , μ
μ , μ
μ μ
μ μ . μ μ μμ
μ , μ μ μ
μ μ (Onwioduokit, 2012).

2.5 μ μ μ μμ μ

μ μ μμ μ μ
μ μ , μ , μ μ
μ μ . μ ,
μ , μ μμ , μ
μ μ μμ μ

μ μ
 μ . , , μ
 μμ .
 • , μ , μ
 , μ
 μ μ
 . μ ,
 μ μ , μ
 .
 μ , μ
 ,
 μ μ , μ μ
 μ μ , μ μ
 μ μ
 μ .
 μ μμ
 μ μ μ μ μ μ
 . μ , μ μ μ μ ,
 μμ μ 3% ,
 μ μ μ 60%
 (Mortensen, 2004).

2.6

μ - μ μ (μμ /
μ) μ

μ μ μ / (μμ)
μ . 1 μ μ
μ μ μ , 2
μ μ μ (μμ) μ μ .
μ , μ .
μ , μ , μ ,
μ μ μ , μ
μ μ μ (, 1998).
μ , μ
« μ μ μ , μ , μ ,
μ (μ)
μ , μ
» (, 1998). μ , μ
μ μ μ ,
μ μ μ μ .
μ 3, μ

, μ μ μ , μ ,
 μ , μ
 μ . μ , μ μμ ,
 μ μ μ μμ μμ μ
 , ,
 μ . ,
 , μ μ μ μμ ,
 , μ μ μ
 μ .
 , μ μ μμ
 μ (Abel & Bernanke, 2002):

- μμ
 μ μ
 μ μ .
- μ μ μμ
 μ μ
 , μ μ .
 , μ μ
 . μ μ μ μμ μ μ
 μ μ μ .
 μ μ μ μ μ μ
 μ μ μ . μ
 μ μ μ μ μ ,
 μ μ .

3 : μ μ (μμ)

3.1 μ

μ μ μ μ μ
μ . μ μ
, μ μ
μ , μ μ
μ (, 2004). μ
μ μ μ μ
μ (& , 1998):

1. μ .
2. .
3. .

μ , μ , μ μ
μ , μ μ
μ μ μ . μ ,
μ μ (& , 1998).
μ μ , μ
μ μ μ . μ
μ () () (,
2004). μ μ
, μ
.

(μ) μμ μ () μ
μ (Xing & Pradhananga, 2013).

μ μ μ .
μ μ μ μ μ .
μ , μ μ μ
μ , μ μ
(Gylfason, 1997). μ μ
μ μ μ μ
μ , μ
μ . μ μ μ μ μ ,
μ μ ,
μ μ μ . μ , μ
μ μ , μ μ
μ μ (, 2007).
μ μ μ
μ μ μ
μ μ , μ
μ μ μ
μ , μ μ μ μ μ
μ μ (Kemal & Qadir,
2005).

3.3

μ μ , μ μ
 μ μ μ

μ μ μ
 μ μ μ , μ μ
 μ (Mankiw, 2002):

- μ μ μ μ μ
 μ ,
 (μ) / μ ()
 (μ) μ μ

- μ μ μ μ μ
 μ ,
 μ μ μ . μ ,
 (μ) μ (μ)
 μ μ () μ μ

- μ μ μ μ μ
 μ μ μ μ μ . μ
 (μ) μ μ μ (μ)
 (μ) μ μ

μ μ , μ μ
 μ μ . μ , μ ,
 μ μ . μ
 μ μ μ

μ μ μ μ
. μ μ , μ μ μ μ
μ
μ μ , μ μ μ μ
(Konuki, 2000).

μ , μ ,
μ . , μ μ
μ μ , μ μ ,
μ μ μ
μ . μ
μ μ μ , μ
μ μ μ , μ
μ μ μ , μ
μ μ μ .
μ , μ , μ
μ μ μ
μ .

4 : μ μ μμ μ μ

4.1 μ μ
μ :

μ μ μ μ μ μ
μμ μ μ μ μ μ μ
. μ μ :

$$T - G = (X - M) + (I - S)$$

, G ,
, S μ . μ , , μ
, μμ μ
μ μ μ
. μ , μ
μ μ μ
μ

(Latif-Zaman & DaCosta, 1990).

μ μ μ μ μ
μ (Bernheim, 1988):

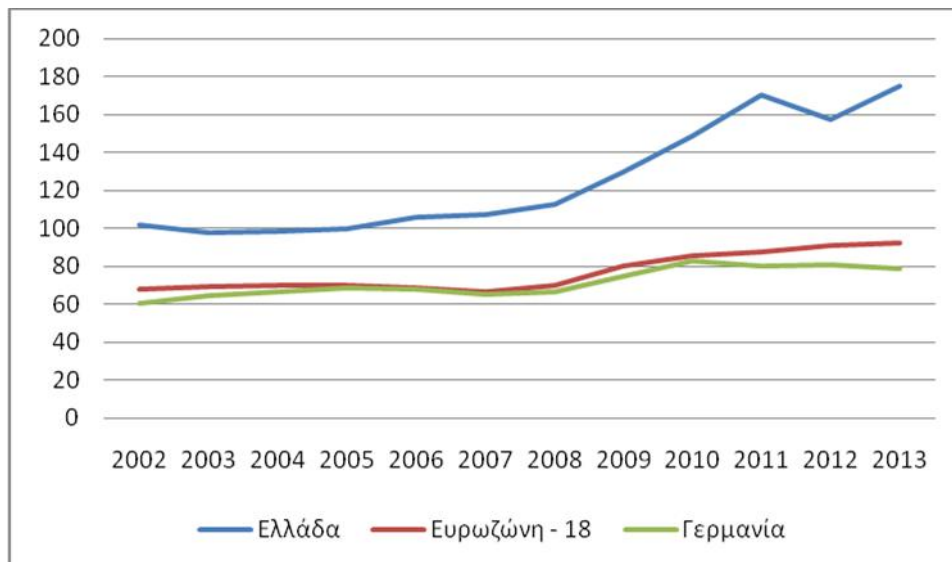
1. μ .
2. μ μ μ μ μ μ μ μ μ μ μ μ .

2008 μ μ 67%
 80%, μ μ 70%
 93% μ , μ
 112,4% 175,1%.

4: μ , μ 18
 μ 2002-2013

		- 18	μ
2002	101,7	68,0	60,7
2003	97,4	69,1	64,4
2004	98,6	69,6	66,2
2005	100,0	70,2	68,6
2006	106,1	68,5	68,0
2007	107,4	66,2	65,2
2008	112,9	70,1	66,8
2009	129,7	80,0	74,6
2010	148,3	85,5	82,5
2011	170,3	87,4	80,0
2012	157,2	90,7	81,0
2013	175,1	92,6	78,4

: Eurostat



μμ 1: μ , μ 18
 μ 2002-2013

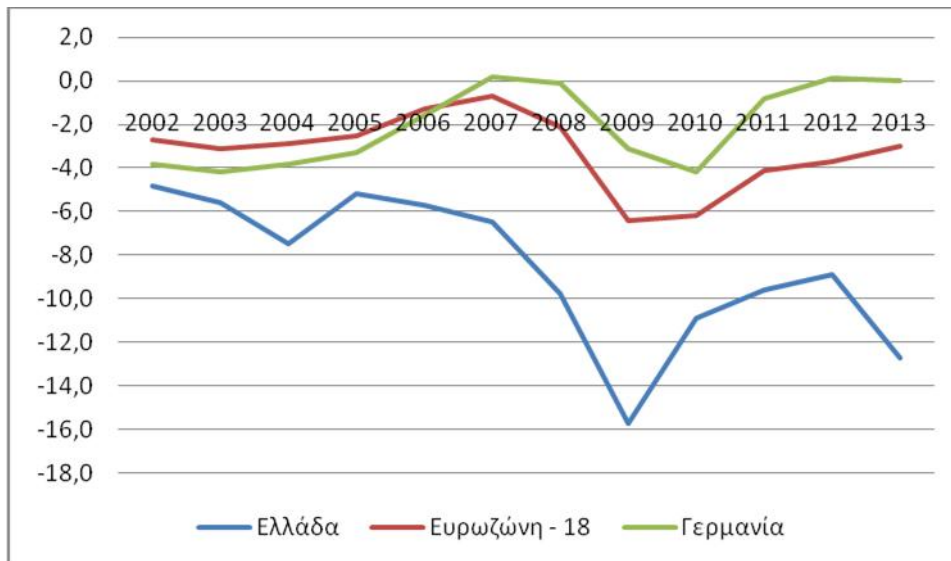
μ μ μμ
 μ μ μμ 2
 μ μ μ μμ
 μ 2002-2004 -4,8% -7,5%,
 2005 -5,2%.
 μ , μ , 2009,
 μ μ μμ
 15,7%. 2009, ,
 μ . μμ
 μ μ μ μ
 μ μ , μ
 μ . , 2013 μ μ μμ
 12,7%.
 , μ μ μμ μ
 , μ μ μ .
 μ μ μμ
 μ (-3,8% -2,7% -18), 2008
 μ
 μ . μ 2010, μ
 μμ , μμ μ μ (-
 4,2% -6,2% -18). , μ μ
 , μ
 μ μ μμ .
 2008, ,
 μ μ μμ -9,8%, μ
 μ -0,1%.
 μ μ μμ
 μ 2009 2013, μ .
 μ μ μμ
 , 2013 μ ,

μ 2009, μ μ .

5: μ μ μ μ , μ μ 2002-2013 18

		- 18	μ
2002	-4,8	-2,7	-3,8
2003	-5,6	-3,1	-4,2
2004	-7,5	-2,9	-3,8
2005	-5,2	-2,5	-3,3
2006	-5,7	-1,3	-1,6
2007	-6,5	-0,7	0,2
2008	-9,8	-2,1	-0,1
2009	-15,7	-6,4	-3,1
2010	-10,9	-6,2	-4,2
2011	-9,6	-4,1	-0,8
2012	-8,9	-3,7	0,1
2013	-12,7	-3,0	0,0

: Eurostat



μμ 2: μ μ μ μ μ μ 18 μ μ 2002-2013

μμ μ μ μ μ 3.

μ , μ 2013,

. μ 2004,
 μμ
 2008, -13,2%. μ
 μ ,
 2013 μ .
 μ 2,4% .
 μ μ μ ,
 μ μ μ
 . , μ μ 2013,
 μμ , 2008 μ μ .
 , μ , 2008
 μ μ 6,0%
 . μ , μ , μ μ
 . μ
 μ . , ,
 , μ
 μ μ .

6: μμ μ μ 2002-2013

	μμ	μ	μ
2002	-5,5	2	
2003	-5,8	1,9	
2004	-4,5	4,7	
2005	-6,6	5	
2006	-9,9	6,2	
2007	-12,7	7,5	
2008	-13,2	6,2	
2009	-10,3	5,9	
2010	-9,2	6,4	
2011	-8,6	6,9	
2012	-1,2	7,4	
2013	2,4	7,6	

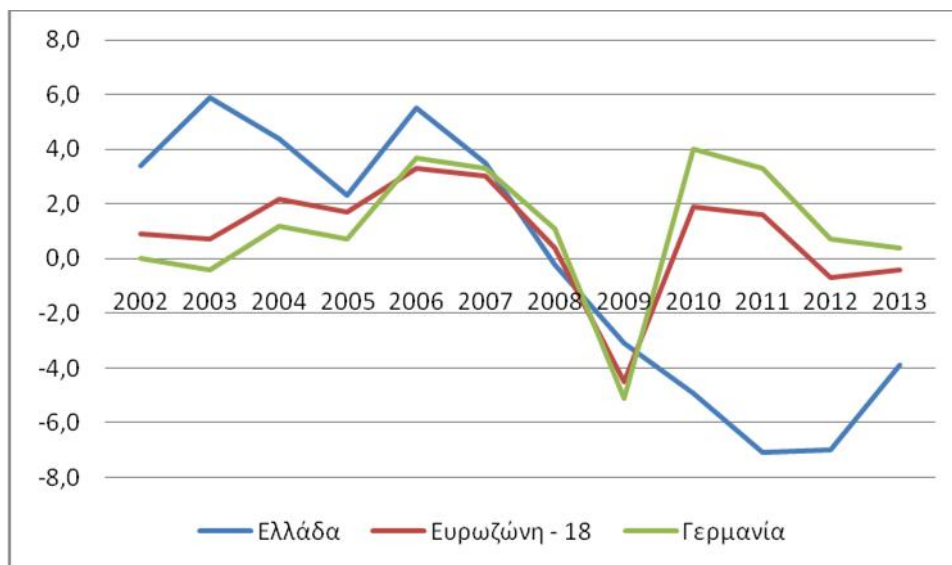
: Eurostat

3% . 2008, μ , μ
 μ , μ μ 2009,
 μ . μ , 2009
 μ μ 3,1%, 5,1%
 μ 4,5% , 2010 ,
 , ,
 μ , μ
 μ .

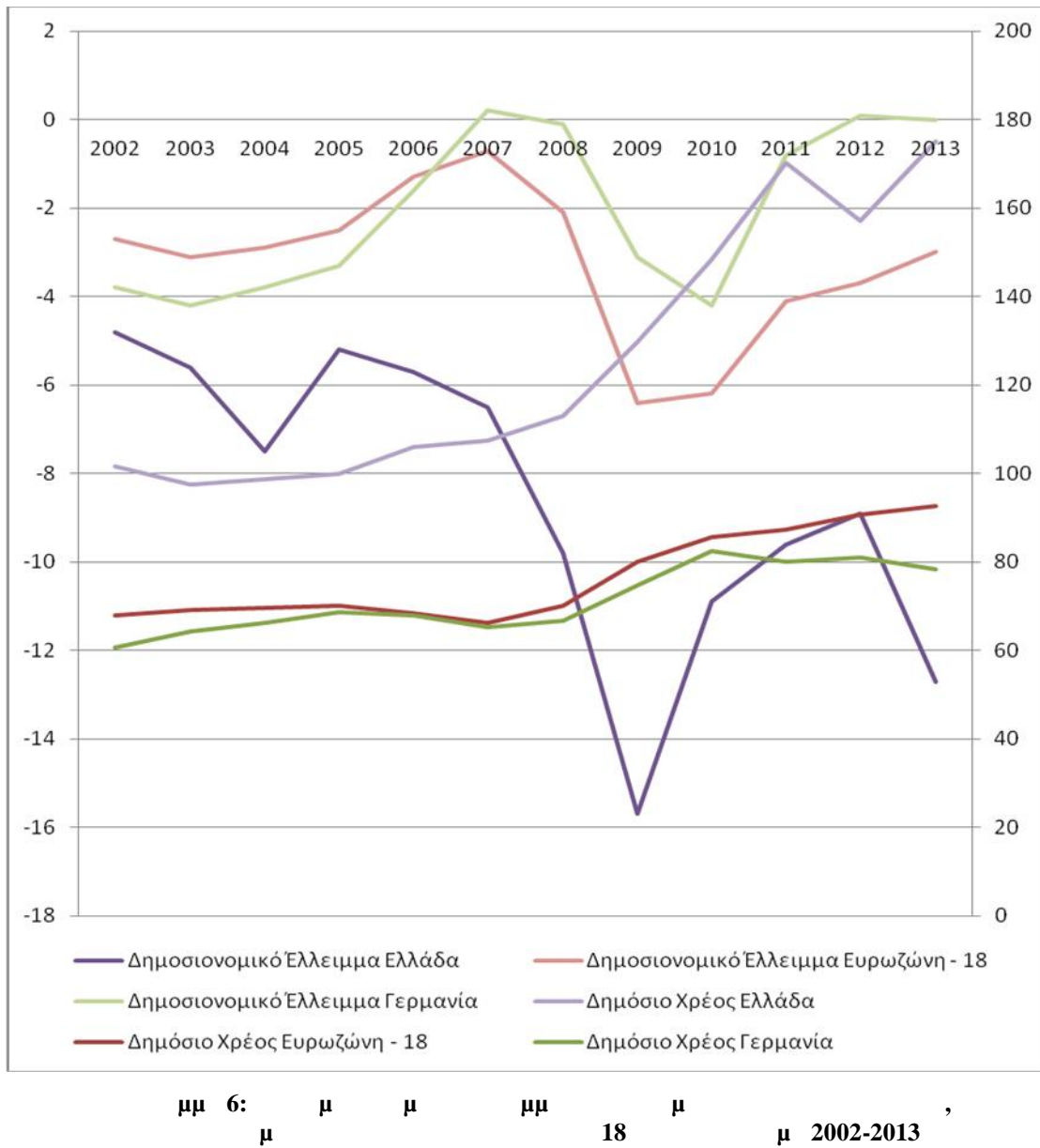
7: μ μ , μ
 18 μ 2002-2013

		- 18	μ
2002	3,4	0,9	0,0
2003	5,9	0,7	-0,4
2004	4,4	2,2	1,2
2005	2,3	1,7	0,7
2006	5,5	3,3	3,7
2007	3,5	3,0	3,3
2008	-0,2	0,4	1,1
2009	-3,1	-4,5	-5,1
2010	-4,9	1,9	4,0
2011	-7,1	1,6	3,3
2012	-7,0	-0,7	0,7
2013	-3,9	-0,4	0,4

: Eurostat



μμ 4: μ μ 18 μ 2002-2013 μ



4.4

10

μ

μ μ . μ ,
μ μ μ μ μ
μ (μμ)
μ , μ
μ μ , μ , μ
μ μ .
μ μ ,
9 μμ 7. μ μ
μ 2011
,
μμ . μ , μμ μ -6,5% 2002
-14,9% 2008, 2010 -10,1%. μ μ
, μ , μ
μ 2011 , μ ,
, μ
μ μ
μ . μ , 0,70%.
μ μ ,
μ , μ
2013, μ μ μ μ
, μ
μ .
2002
2008 μ μ -56,38%, μ

μ μ . 10 μμ 8, μ
 μ μ μ μ ,
 μ , μ 2009
 18 μ .
 , μ 2009, 104,6,
 μ 84,1 2013, μ . μ ,
 μ μ
 2009 .
 , , 2013, μ
 μ μ μ μ . μ ,
 μ μ μ
 ,
 μ .
 μ μ μ μ
 μ μ
 2009, μ , 98,2
 2002 μ 94,2 2010. μ
 μ μ
 μ , μ μ
 μ μ μ , μ
 μ 2013 μ ,
 93,1 2012 μ μ μ 97 2013.
 μ , μ , μ μ μ .
 , μ 100, μ
 μ μ μ

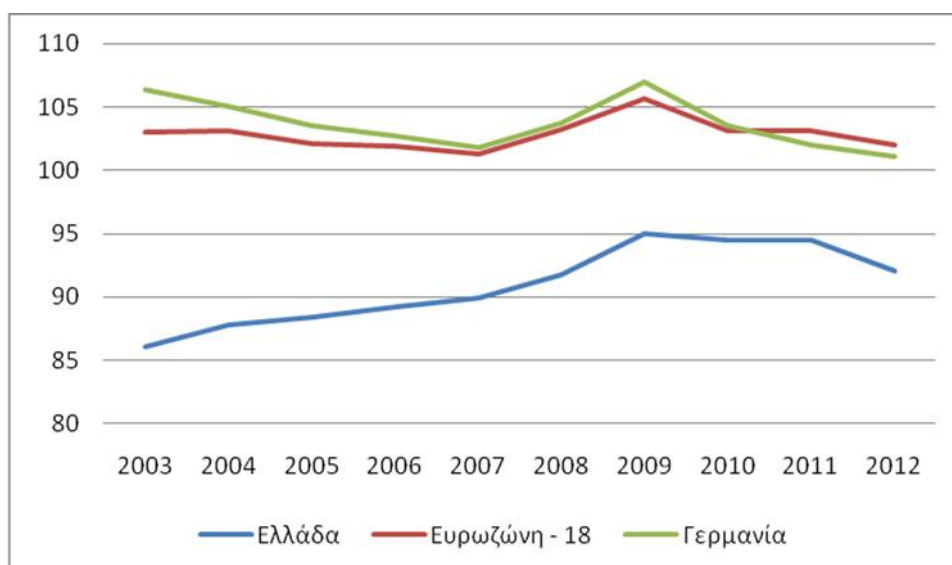
2005.

μ μ , , μ , μ μ
 2010 2012, μ , μ
 μ μ μ μ μ
 . μ μ
 μ μ
 , μ μ μ μ μ

11: μ μ μ
 μ 18 μ 2002-2013

	μ			μ		
	- 18	μ	- 18	μ	- 18	μ
2003	86,1	103	106,4	-	-	-
2004	87,8	103,1	105	1,97%	0,10%	-1,32%
2005	88,4	102,1	103,5	0,68%	-0,97%	-1,43%
2006	89,2	101,9	102,7	0,90%	-0,20%	-0,77%
2007	89,9	101,3	101,8	0,78%	-0,59%	-0,88%
2008	91,8	103,2	103,7	2,11%	1,88%	1,87%
2009	95	105,7	107	3,49%	2,42%	3,18%
2010	94,5	103,1	103,5	-0,53%	-2,46%	-3,27%
2011	94,5	103,1	102	0,00%	0,00%	-1,45%
2012	92,1	102	101,1	-2,54%	-1,07%	-0,88%

: Eurostat &



μμ 9: μ μ μ 18 μ μ 2002-2013 ,

μ . μ , , μ 12 μμ 10, μ
 μ , μ 2008
 μ . μ , 18.400 2002 23.200 2008
 μ 19.500 2012.
 , μ μ ,
 μ μ μ , μ 2008
 μ μ .
 2007-2008, , μ
 μ 2,65%, μ
 μ μ μ 0,69%.
 μ μ μ
 μ , μ
 μ .
 12: μ μ , μ 18
 μ 2002-2013

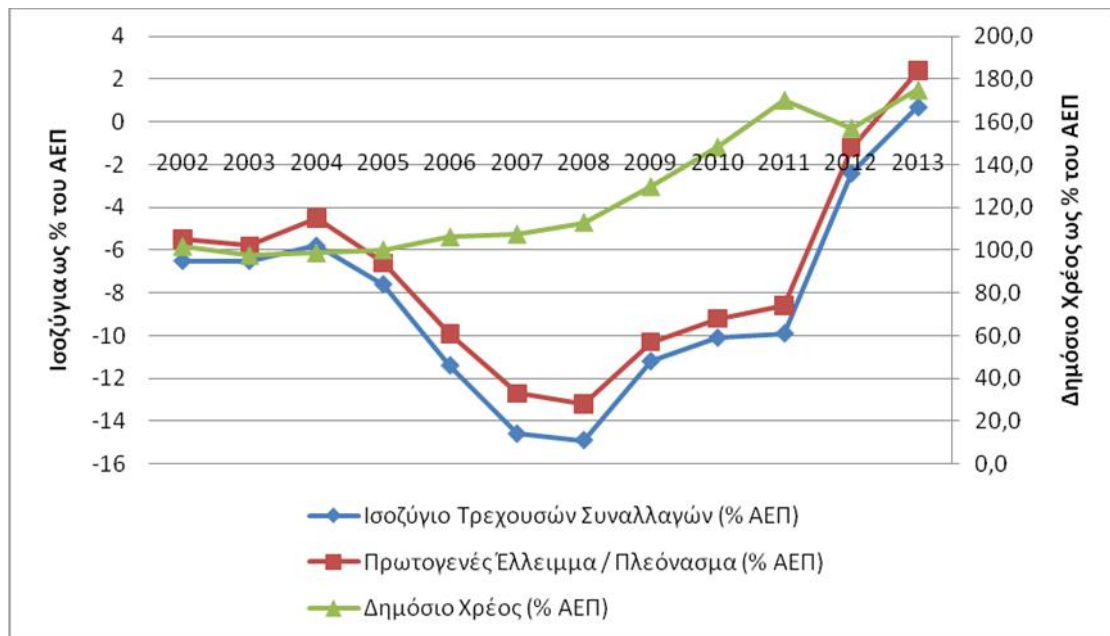
	μ	μ	μ	μ	μ	μ
	18	-	μ	-	18	μ
2002	18.400	22.600	23.400	-	-	-
2003	19.200	22.700	23.900	4,35%	0,44%	2,14%
2004	20.300	23.500	25.000	5,73%	3,52%	4,60%
2005	20.400	24.400	26.000	0,49%	3,83%	4,00%
2006	21.800	25.700	27.300	6,86%	5,33%	5,00%
2007	22.600	27.100	28.800	3,67%	5,45%	5,49%
2008	23.200	27.100	29.000	2,65%	0,00%	0,69%
2009	22.300	25.400	26.900	-3,88%	-6,27%	-7,24%
2010	21.600	26.500	29.200	-3,14%	4,33%	8,55%
2011	20.300	27.300	30.800	-6,02%	3,02%	5,48%
2012	19.500	27.600	31.500	-3,94%	1,10%	2,27%

: Eurostat &

μμ

μμ 13

μ μ .

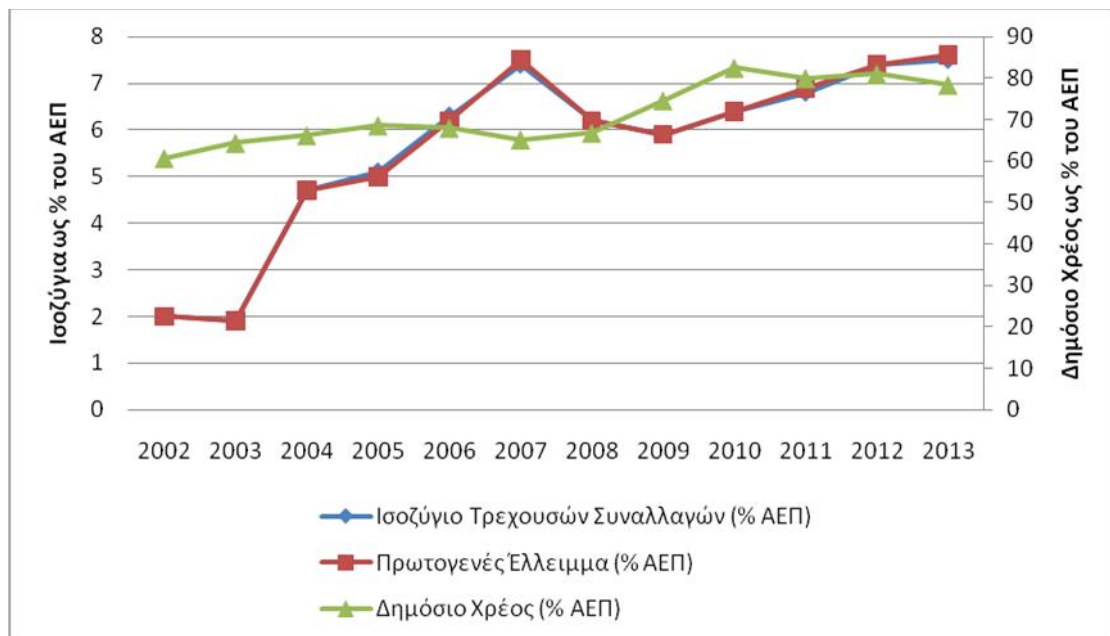


μμ 12:

μ

μ

μ 2002-2013



μμ 13:

μ

μ

μ 2002-2013

μ μ μ μ ,
μ ,
μ μ ,
82,5%.

3 (2009-2012):

μ μ μ μ
μ μ , μ μ μ
μ . μ μ
μ , μ
μ , μ μ
μ μ , μ μ
μ μ .

μ μ , μ μ μ μ
μ μ μ μ μ μ
μ , μ μ
μ μ μ μ
μ μ , μ μ μ .

μ μ , μ μ μ

2002-2008, μ μ μ μ
μ , μ μ μ μ μ μ
μ μ μ μ μ μ ,
μ μ μ μ μ μ ,
μ μ μ μ μ μ

, μ
μ ,
μ 2008.
μ μ
, μ μ
μ
μ .
μ , μ μ μ
μ 18 μ
μ .
μ μ .
μ μ ,
2012 μμ ,
μ 2010 . μ
μ
μ μ μ , μ , μ ,
μ . μ ,
μ μ ,
μ μ μ ,
μ . ,
μ μ μμ
μ μ ,
μ μ μ
μ μ μ μ μ .
μ , μ μ ,
μ . μ
μ μ ,
μ , μ
μ μ μ μ μ ,
μ μ μ ,

μ 30% (, 2011).
 μ , μ ,
 μ , μ
 μ (, 1998). μ , μ
 ,
 μ μ μ μ μ
 μ .
 μ μ μ
 μ μ μ μ μ
 μ μ μ μ μ
 ,
 μ μ μ (Kang &
 Shambaugh, 2013; Monokroussos & Thomakos, 2012; Zombanakis et al, 2009; Busch
 et al, 2011; Brissimis et al, 2010; Dritsaki & Dritsaki, 2009; Jaumotte &
 Sodsriwiboon, 2010; Kaplanoglou & Rapanos, 2013; Nikiforos et al, 2013;
 Alogoskoufis, 2012).
 μ μ μ (Kang & Shambaugh, 2013),
 μμ
 ,
 (Nikiforos et al, 2013).

5.2

, μ
 μ μ μ μ
 μ .

μ , , μ μ
μ . μ
μ μ μ μ
μ μ .
 , μ
 , μ μ
μ μ μ
 , μ ,
μ . , μ μ
μ , μ μ μ
 , μ μ .
 , μ , μ
μ μ μ μ μ
 , μ μ
 . , μ , μ
μ μ
μ μ μ .

Abel, A., and Bernanke, B., (2002). μ , μ ,
– μ , .

Alogoskoufis, A., (2012). “Greece’s Sovereign Debt Crisis: Retrospect and Prospect”, *Hellenic Observatory Papers on Greece and Southeast Europe No. 54*, Hellenic Observatory European Institute and London School of Economics and Political Sciences, Available at: <http://eprints.lse.ac.uk/42848/1/GreeSE%20No54.pdf> (Retrieved in 10th May 2014).

Bartolini, L., and Lahiri, A., 2006. “Twin Deficits, Twenty Years Later”, *Current Issues in Economics and Finance*, Vol. 12, No. 7, pp. 1-7.

Bernheim, B.D., (1989). “A Neoclassical Perspective on Budget Deficits”, *Journal of Economic Perspectives*, Vol. 3, No. 2, Spring, pp. 55-72.

Bernheim, D., (1988). “Budget Deficits and the Balance of Trade”, in Summers H.L. (Ed.), *Tax Policy and the Economy*, Volume 2, MIT Press, Massachusetts, pp. 1-32.

Brissimis, N.S., Hondoryiannis, G., Papazoglou, C., Tsaveas, T.N., and Vasardani, A.M., (2010). “Current account determinants and external sustainability in periods of structural change”, *Working Paper No. 117*, Economic Research Department of The Bank of Greece, Athens.

Buiter, W.H., (2001). “The fallacy of the fiscal theory of the price level, again”, Working Paper No. 141, Bank of England.

Busch, B., Groemling, M., and Matthes, J., (2011). “Current Account Deficits in Greece, Portugal and Spain – Origins and Consequences”, *Economic Trends – Intereconomics*, Vol. 6, pp. 354-360.

Dritsaki, C., and Dritsaki, M., (2009). “The Deficit of Balance on Current Account: An Empirical Investigation for Greece”, *International Conference on Applied Economics*, pp. 143-149.

Fang, W.S., Lai, Y.H., and Miller, S.M., (2005). “Export Promotion through Exchange Rate policy: Exchange Rate Depreciation or Stabilization?”, *Department of Economics Working Paper Series, Working Paper 2005-07*, University of Connecticut, Available at: www.econ.uconn.edu/working/2005-07.pdf (Retrieved on 31st May 2014).

Gylfason. T., (1997). “Exports, Inflation, and Growth”, *IMF Working Paper No. 119*, International Monetary Fund – Research Department, Available at: <http://www.imf.org/external/pubs/ft/wp/wp97119.pdf> (Retrieved on 10th May 2014).

Jaumotte, F., and Sodsriwiboon, P., (2010). “Current Account Imbalances in the Southern Euro Area”, *IMF Working Paper No 139 – Research Department*, July 2010, Washington D.C.

Kang, J.S., and Shambaugh, C.J., (2013). “The Evolution of Current Account Deficits in the Euro Area Periphery and the Baltics: Many Paths to the Same Endpoint”, *IMF Working Paper No 169 – Research Department*, July 2013, Washington D.C.

Kaplanoglou, G, and Rapanos, T.V., (2013). “Fiscal Deficits and the Role of Fiscal Governance: The Case of Greece”, *Economic Analysis & Policy*, Vol. 43, No. 1, March 2013, pp. 5-28.

Kemal, M.A., and Qadir, U., (2005). “Real Exchange Rate, Exports and Imports Movements: A Trivariate Analysis”, *The Pakistani Development Review*, Vol. 44, No. 2, pp. 177-195.

Konuki, T., (2000). “The effects of Monetary and Fiscal Policy on Aggregate Demand in a Small Open Economy: An Application of the Structural Error Correction Model”, *IMF Paper Series No. 165, Fiscal Affairs Department*, International Monetary Fund, Available at: <http://www.imf.org/external/pubs/ft/wp/2000/wp00165.pdf> (Retrieved in 2nd May 2014).

Latif-Zaman, N., and DaCosta N.M., (1990). “The Budget Deficit and the Trade Deficit: Insights Into This Relationship”, *Eastern Economic Journal*, Vol. 16, No. 4, pp. 349-354.

Mankiw, N.G., (2002). “ μ ”, 4 ,
Gutenberg, .

Monokroussos, P., and Thomakos, D.D., (2012). “Can Greece be saved? Current Account, fiscal imbalances and competitiveness”, *Hellenic Observatory Papers on Greece and Southeast Europe No. 59*, Hellenic Observatory European Institute and London School of Economics and Political Sciences, Available at: <http://eprints.lse.ac.uk/43915/1/GreeSE%20No59.pdf> (Retrieved in 10th May 2014).

Mortensen, J., (2004). “Economic Policy Coordination in EMU: What role for the SGP?”, *CEPS Working Document No 202*, June 2004, Centre for European Policy Studies, Brussels.

Nikiforos, M., Carvalho, L., and Schoder, C., (2013). “Foreign and Public Deficits in Greece: In Search of Causality”, *Working Paper No. 771*, Levy Economics Institute of Bard College, New York.

Onwioduokit, E.A., (2012). “An Empirical Estimation of Optimal Level of Fiscal Deficit in the West African Monetary Zone”, *West African Journal of Monetary and Economic Integration*, Vol. 12, No, 1, pp. 1 – 33.

Premchand, A., (2007). “Capital Budgets” Theory and Practice”, in Shah A. (Ed.), *‘Budgeting and Budgetary Institutions’*, The World Bank, Washington D.C., pp. 279-322.

Ramazan, T., (1992). “Theoretical and Empirical Aspects of Budget Deficits”, *Ankara Universitesi SBF Dergisi*, pp. 327-341.

Schiavo-Campo, S., (2007). “The Budget and Its Coverage”, in Shah A. (Ed.), *‘Budgeting and Budgetary Institutions’*, The World Bank, Washington D.C., pp. 53-88.

Schiavo-Campo, S., (2007). “Budget Preparation and Approval”, in Shah A. (Ed.), *‘Budgeting and Budgetary Institutions’*, The World Bank, Washington D.C., pp. 235-275.

Tommasi, D., (2007). “Budget Execution”, in Shah A. (Ed.), *‘Budgeting and Budgetary Institutions’*, The World Bank, Washington D.C., pp. 279-322.

Xing, Y., and Pradhananga, M., (2013). “How Important are Exports and Foreign Direct Investments for Economic Growth in the Peoples’ Republic of China?”, *ADB Working Paper Series, Working Paper No 427*, July 2013, Asian Development Bank Institute, Available at: <http://www.adbi.org/files/2013.07.01.wp427.exports.fdi.economic.growth.prc.pdf> (Retrieved on 30th May 2014).

Zombanakis, A.G., Stylianou, C., and Andreou, S.A., (2009). “The Greek current account deficit: is it sustainable after all?”, *Working Paper No. 98*, Economic Research Department of The Bank of Greece, Athens.

... (1998). “... μ ... μ ”, ... μ ... μ : <http://epp.eurostat.ec.europa.eu>

... (2008). “... μ μ : ”, Gutenberg, ...

... (2007). “... μ μ ”, –

... (1998). “... μ & ”, ... μ 321/1969: μ , (205/ /1969), μ , 18/10/1969.

... (2004). “... μ : ”, 3 , μ μ , . , (2011). “... μ : 2011”, 36, – μ , .