



Τμήμα Οικονομικών

Επιστημών



**MSc law &
economics**

DEPARTMENT of ECONOMICS,
UNIVERSITY of MACEDONIA
and SCHOOL of LAW,
ARISTOTLE UNIVERSITY of THESSALONIKI



ΑΡΙΣΤΟΤΕΛΕΙΟ
ΠΑΝΕΠΙΣΤΗΜΙΟ
ΘΕΣΣΑΛΟΝΙΚΗΣ

Νομική Σχολή

ΔΙΪΔΡΥΜΑΤΙΚΟ ΠΡΟΓΡΑΜΜΑ ΜΕΤΑΠΤΥΧΙΑΚΩΝ ΣΠΟΥΔΩΝ ΔΙΚΑΙΟ ΚΑΙ ΟΙΚΟΝΟΜΙΚΑ

Διπλωματική Εργασία

**ΠΑΓΚΟΣΜΙΑ ΑΝΙΣΟΤΗΤΑ: Η ΔΙΑΧΡΟΝΙΚΗ ΕΞΕΛΙΞΗ, Η
ΜΕΤΑΒΑΣΗ ΑΠΟ ΤΟΝ ΚΟΜΜΟΥΝΙΣΜΟ ΣΤΟΝ ΚΑΠΙΤΑΛΙΣΜΟ
ΚΑΙ Ο ΡΟΛΟΣ ΤΟΥ ΔΙΚΑΙΟΥ**

της

ΧΟΣΙΑ ΣΤΑΥΡΟΥΛΑΣ

ΑΜ: MLE20013

Υποβλήθηκε ως απαιτούμενο για την απόκτηση του Μεταπτυχιακού Διπλώματος
Ειδίκευσης Δίκαιο και Οικονομικά

MΑΡΤΙΟΣ 2021

Περίληψη

Η παρούσα εργασία αφορά ένα μείζον θέμα που ταλανίζει τις κοινωνίες από την αρχή της δημιουργίας τους μέχρι και σήμερα, την οικονομική ανισότητα. Στο πρώτο μέρος γίνεται αναφορά σε θεμελιώδεις θεωρίες για την ανάπτυξη και εξέλιξη των οικονομικών ανισοτήτων, όπως η καμπύλη του Cuznets, η καμπύλη του Lorenz και ο δείκτης Gini. Στο δεύτερο μέρος της εργασίας γίνεται μία προσπάθεια αποτύπωσης και σύγκρισης των πραγματικών δεδομένων και ποσοτικών στοιχείων, κυρίως της ανισότητας του εισοδήματος, σε ιδιαίτερα αναπτυγμένες περιοχές, όπως οι Η.Π.Α. και η Ευρώπη αλλά και στις πιο άνισες περιοχές του κόσμου, όπως η Αφρική. Στη συνέχεια, γίνεται μια εκτενής αναφορά στην αλλαγή των δεδομένων όταν πρώην κομμουνιστικές χώρες στράφηκαν προς το καπιταλιστικό σύστημα, με σημαντικότερες αναφορές αυτές της Κίνας και της Ρωσίας. Στο τέταρτο μέρος παρουσιάζονται οι συνηθέστεροι και αποτελεσματικότεροι τρόποι μείωσης της οικονομικής ανισότητας, με ιδιαίτερη έμφαση στο ρόλο που θα μπορούσαν να έχουν οι δικαιοκί κανόνες στην επίτευξη αυτού του αποτελέσματος. Στο πέμπτο και τελευταίο μέρος της παρούσας εργασίας παρατίθενται τα συμπεράσματα για τη συνολική εικόνα της παγκόσμιας οικονομικής ανισότητας και η εκτεταμένη ανάγκη για τον περιορισμό της, καθώς και μερικά πρόσφατα στοιχεία για την επίδραση της πανδημίας του COVID-19 σε αυτά.

Abstract

This paper deals with a major issue that has been plaguing societies ever since they were created, economic inequality. The first part refers to fundamental theories about the development and evolution of economic inequalities, such as the Cuznets curve, the Lorenz curve and the Gini index. In the second part of the paper, an attempt is made to capture and compare the real quantitative data, mainly about income inequality in highly developed areas, such as the USA and Europe but also in the most unequal regions of the world, like Africa. Then, there is an extensive reference to how the data changed when former communist countries turned to the capitalistic system, with the most important references being those of China and Russia. The fourth part presents the most common and effective ways to reduce economic inequality, with particular emphasis on the role that legal rules could play in achieving this result. The fifth and final part of this paper presents the conclusions on the overall picture of global economic inequality and the extensive need to reduce it, as well as some recent data on the impact of the COVID-19 pandemic on them.

ΠΕΡΙΕΧΟΜΕΝΑ

ΚΕΦΑΛΑΙΟ 1^ο	1
1.1 ΕΙΣΑΓΩΓΗ	1
1.2 ΕΙΔΗ ΟΙΚΟΝΟΜΙΚΗΣ ΑΝΙΣΟΤΗΤΑΣ	3
1.3 Η ΚΑΜΠΥΛΗ ΤΟΥ CUZNETS	4
1.4 Η ΚΑΜΠΥΛΗ LORENZ ΚΑΙ Ο ΔΕΙΚΤΗΣ GINI	6
1.5 Η ΚΑΜΠΥΛΗ ΤΟΥ ΕΛΕΦΑΝΤΑ (ELEPHANT CURVE)	8
ΚΕΦΑΛΑΙΟ 2^ο	12
2.1 ΤΑ ΥΨΗΛΟΤΕΡΑ ΕΙΣΟΔΗΜΑΤΑ ΚΑΙ Η ΟΙΚΟΝΟΜΙΚΗ ΚΡΙΣΗ ΣΤΙΣ Η.Π.Α.	12
2.2 ΤΑ ΥΨΗΛΟΤΕΡΑ ΕΙΣΟΔΗΜΑΤΑ ΣΤΗΝ ΕΥΡΩΠΗ	14
2.3 Η ΑΝΙΣΟΤΗΤΑ ΣΤΗ ΜΕΣΗ ΑΝΑΤΟΛΗ	16
2.4 Η ΑΝΙΣΟΤΗΤΑ ΣΤΗΝ ΑΦΡΙΚΗ	18
2.5 Η ΑΝΙΣΟΤΗΤΑ ΣΤΗ ΛΑΤΙΝΙΚΗ ΑΜΕΡΙΚΗ	20
ΚΕΦΑΛΑΙΟ 3^ο	22
3.1 Η ΜΕΤΑΒΑΣΗ ΑΠΟ ΤΟΝ ΚΟΜΜΟΥΝΙΣΜΟ ΣΤΟΝ ΚΑΠΙΤΑΛΙΣΜΟ	22
3.2 Η ΠΕΡΙΠΤΩΣΗ ΤΗΣ ΚΙΝΑΣ	23
3.3 Η ΠΕΡΙΠΤΩΣΗ ΤΗΣ ΡΩΣΙΑΣ.....	27
ΚΕΦΑΛΑΙΟ 4^ο	32
4.1 ΤΡΟΠΟΙ ΜΕΙΩΣΗΣ ΤΗΣ ΟΙΚΟΝΟΜΙΚΗΣ ΑΝΙΣΟΤΗΤΑΣ	32
4.2 Ο ΡΟΛΟΣ ΤΟΥ ΔΙΚΑΙΟΥ ΣΤΗ ΜΕΙΩΣΗ ΤΗΣ ΑΝΙΣΟΤΗΤΑΣ	35
ΚΕΦΑΛΑΙΟ 5^ο	39
5.1 ΣΥΜΠΕΡΑΣΜΑΤΑ	39
5.2 ΠΡΟΣΦΑΤΕΣ ΕΞΕΛΙΞΕΙΣ	40
ΒΙΒΛΙΟΓΡΑΦΙΑ	42
ΗΛΕΚΤΡΟΝΙΚΕΣ ΠΗΓΕΣ	45

Λίστα εικόνων και γραφημάτων

Εικόνα 1: Η Καμπύλη του Simon Cuznets (Πηγή: Northeastern University)

Εικόνα 2: Η Καμπύλη Lorenz (Πηγή: Margaret Street, Derald Walling)

Γράφημα 1: Η Καμπύλη του Ελέφαντα (Πηγή: World Bank)

Γράφημα 2: Η νέα Καμπύλη του Ελέφαντα (Πηγή: World Inequality Database)

Γράφημα 3: Εισοδηματικά μερίδια του πλουσιότερου 10% στις Η.Π.Α. 1917-2010 (Πηγή: Piketty, Saez, 2013)

Γράφημα 4: Η εξέλιξη του πλουσιότερου 1% στις αγγλόφωνες χώρες 1910-2010 (Πηγή: Piketty, Saez, 2013)

Γράφημα 5: Η εξέλιξη του πλουσιότερου 1% σε Ευρωπαϊκές χώρες και στην Ιαπωνία 1910-2010 (Πηγή: Piketty, Saez, 2013)

Γράφημα 6: Πλουσιότερο 1% και φτωχότερο 50% σε Η.Π.Α. και Ευρώπη (1980-2017) (Πηγή: Blanchet et al.,2019)

Γράφημα 7: Εισοδηματική ανισότητα στη Μέση Ανατολή 1990-2019 (Πηγή: WID world)

Γράφημα 8: Πληθυσμιακή και εισοδηματική κατανομή στην Αφρική (Πηγή: AFDB)

Γράφημα 9: Το κινεζικό μερίδιο στον παγκόσμιο πληθυσμό και στο ΑΕΠ, 1978-2015 (Πηγή: Piketty et al.,2019)

Γράφημα 10: Γράφημα 10 Εισοδηματική ανισότητα στην Κίνα, 1978-2015 (Πηγή: Piketty et al.,2019)

Γράφημα 11: Η εξασθένηση της δημόσιας περιουσίας στη Ρωσία και άλλες χώρες (Πηγή: Novokmet et al.,2018)

Γράφημα 12: Τα εισοδηματικά μερίδια σε Ρωσία, Η.Π.Α. και Γαλλία 1905-2015 (Πηγή: Novokmet et al.,2018)

Γράφημα 13: Η εξέλιξη του πλουσιότερου 1% των εισοδημάτων σε Ρωσία και Κίνα (Πηγή: Novokmet et al.,2018)

Γράφημα 14: Η εξέλιξη του μέγιστου συντελεστή φορολόγησης εισοδημάτων 1900-2013 (Πηγή: Piketty, 2014).

ΚΕΦΑΛΑΙΟ 1^ο

1.1 ΕΙΣΑΓΩΓΗ

Περίπου 2.400 χρόνια πριν, ο Πλάτωνας έγραφε στην «Πολιτεία» για μία πόλη, η οποία «δεν είναι μία αλλά δύο: η μία των φτωχών και η άλλη των πλούσιων, που κατοικούν βέβαια μαζί, αλλά το ένα μέρος θέλει το κακό του άλλου». Σήμερα η υφιστάμενη κατάσταση δε διαφέρει σημαντικά και τα ίδια ερωτήματα που απασχολούσαν την ανθρωπότητα κάποτε, συνεχίζουν να παραμένουν αναπάντητα. Οι μελέτες των οικονομολόγων προσπαθούν κυρίως να απαντήσουν στο αν η συγκέντρωση πλούτου στα χέρια ενός σημαίνει απαραίτητα την επιδείνωση της οικονομικής κατάστασης των υπολοίπων, αλλά και στο πως σχετίζεται αυτή η κατάσταση ανισότητας με την ανάπτυξη. Οι υπάρχουσες θεωρίες που απαντούν στα ερωτήματα αυτά είναι πολλές. Μία από αυτές υποστηρίζει πως η ύπαρξη οικονομικών ανισοτήτων μέχρι το «βέλτιστο σημείο» είναι απαραίτητη για περαιτέρω ανάπτυξη, καθώς δίνει κίνητρο στους επιχειρηματίες να απολαύσουν τους καρπούς της επένδυσής τους, η οποία πάντα εμπεριέχει ρίσκο. Ταυτόχρονα, αν γίνει προσπάθεια μείωσης των ανισοτήτων πέρα από αυτό το σημείο, υποστηρίζεται πως είναι πιθανό να μειωθεί η αποτελεσματική χρήση των οικονομικών πόρων μίας κοινωνίας. Όταν όμως η ανισότητα επεκτείνεται πέραν αυτού του σημείου, τότε γίνεται επικίνδυνη για την οικονομική ανάπτυξη, καθώς το όλο και διευρυνόμενο χάσμα του πλούτου αποτρέπει τις οικογένειες με χαμηλό εισόδημα να επενδύσουν στην εκπαίδευση και στην απόκτηση δεξιοτήτων, με άμεση συνέπεια τη μείωση του αριθμού των περισσότερο παραγωγικών εργαζομένων σε μία οικονομία. Έχει μάλιστα αποδειχθεί πως ενώ η εκτεταμένη ανισότητα δεν επηρεάζει την μεσαία ή πλουσιότερη εισοδηματική τάξη αναφορικά με την εκπαίδευση που θα ακολουθήσουν, αντίθετα θέτει σημαντικά εμπόδια σε όσους προέρχονται από χαμηλότερα εισοδηματικά στρώματα, μειώνοντας τα ποσοστά αποφοίτησης τους από το πανεπιστήμιο και αυξάνοντας αισθητά τις περιόδους ανεργίας που θα αντιμετωπίσουν. Την ίδια στιγμή, τα αυξανόμενα ποσοστά εισοδηματικής ανισότητας απειλούν την κοινωνική και πολιτική σταθερότητα, μειώνοντας τόσο τα επίπεδα επένδυσης, όσο και τη ζήτηση αγαθών από τη μεσαία τάξη.

Η οικονομική ανισότητα τείνει να διαβρώνει τις κοινωνικές δομές, συχνά εμποδίζοντας τις ευκαιρίες για κοινωνική κινητικότητα, αφού όσο πιο άνιση θεωρείται μία κοινωνία, τόσο πιο σύνθετο γίνεται για τους ανθρώπους της να καταφέρουν να εξελιχθούν σε εισοδηματικό επίπεδο, κυρίως για όσους ανήκουν στα χαμηλότερα εισοδηματικά στρώματα της κατανομής. Ταυτόχρονα, οι τελευταίες έρευνες φαίνεται να έχουν συνδέσει την εκτεταμένη ανισότητα με αναπτυγμένα ποσοστά βίας και εγκληματικότητας, καθώς όσοι βρίσκονται σε μειονεκτικότερη θέση είναι συχνότερα οι θύτες ή τα θύματα εγκληματικών ενεργειών. Αλλά και η συνολική ευημερία φαίνεται να έχει θετική σχέση με τις μειωμένες κοινωνικοοικονομικές διαφοροποιήσεις που υπάρχουν κάθε δεδομένη χρονική στιγμή. Μεγαλύτερη διάρκεια ζωής, μικρότερα ποσοστά ψυχικών και σωματικών ασθενειών και λιγότερες διακρίσεις προς το γυναικείο φύλο, είναι κάποια από τα χαρακτηριστικά των κοινωνιών που έχουν καταφέρει να μειώσουν τα ποσοστά οικονομικής ανισότητας περισσότερο από τις υπόλοιπες (Keeley, 2015).

Όλα τα παραπάνω καθιστούν σαφή την εκτεταμένη ανάγκη για τον περιορισμό των οικονομικών ανισοτήτων, ιδιαίτερα σε μία εποχή η οποία συνοδεύεται από αλματώδη ανάπτυξη σε πλήθος τομέων, αλλά βασικές έννοιες, όπως τα ανθρώπινα δικαιώματα και το κράτος δικαίου, έχουν θολά όρια. Τα ποσοστά που παρουσιάζονται παρακάτω και αφορούν τόσο αναπτυγμένες χώρες και ηπείρους, όπως οι Η.Π.Α. και η Ευρώπη, όσο και αναπτυσσόμενες, όπως η Αφρική και η Μέση Ανατολή είναι ιδιαίτερα ανησυχητικά σε όλα τα επίπεδα και θα πρέπει να λειτουργήσουν αφυπνιστικά στους κυβερνητικούς φορείς και τις ανθρώπινες συνειδήσεις, ώστε να παρθούν τα κατάλληλα μέτρα για την μείωσή τους. Τα περισσότερα δεδομένα που ακολουθούν έχουν αποκτηθεί από μελέτες και έρευνες που πραγματοποιήθηκαν μετά το 2015 και αντλούν στοιχεία κυρίως από τους εθνικούς λογαριασμούς κάθε χώρας. Συχνά παρουσιάζονται ελλιπώς, λόγω της μεγάλης δυσκολίας εύρεσης των απαραίτητων στοιχείων, κυρίως σε χώρες όπου η καταγραφή φορολογικών και λοιπών δεδομένων δεν ήταν στο παρελθόν ιδιαίτερα λεπτομερειακή.

1.2 ΕΙΔΗ ΟΙΚΟΝΟΜΙΚΗΣ ΑΝΙΣΟΤΗΤΑΣ

Επί πολλές δεκαετίες οι εθνικές κυβερνήσεις και οι διεθνείς οργανισμοί ασχολήθηκαν με την μέτρηση των ποσοστών φτώχειας στις σύγχρονες κοινωνίες και τους τρόπους με τους οποίους θα μπορούσε αυτή να μειωθεί, αν όχι να εξαλειφθεί. Ως φτώχεια ορίζεται η κατάσταση στην οποία υπάρχει ανεπάρκεια πόρων για να την ικανοποίηση βασικών ανθρώπινων αναγκών, δηλαδή του ελάχιστου βιοτικού επιπέδου. Με το πέρασμα των ετών και με την επίτευξη μεγάλης οικονομικής ανάπτυξης, κυρίως στις αναπτυσσόμενες χώρες, τα ποσοστά φτώχειας μειώθηκαν αισθητά και η απόλυτη οικονομική στέρηση σταμάτησε να έχει το αποκλειστικό ενδιαφέρον των ερευνητών. Ταυτόχρονα με την φτώχεια, άρχισαν να στρέφονται και στη μέτρηση της οικονομικής ανισότητας, η οποία σχετίζεται με τη σχετική οικονομική στέρηση και ορίζεται ως η κατάσταση στην οποία η διαφορετική κατανομή των οικονομικών μεταβλητών οδηγεί στη διαφορετική οικονομική κατάσταση ανθρώπων μίας ομάδας, μεταξύ πολλών ομάδων αλλά και σε επίπεδα χώρας. Όταν αποδείχθηκε πως η ανάπτυξη δεν επηρεάζει τα επίπεδα οικονομικής ανισότητας, όπως επηρεάζει αυτά της φτώχειας, αλλά πως η ανισότητα σταματά την περαιτέρω ανάπτυξη, άρχισαν να λαμβάνονται σταδιακά μέτρα από τις κυβερνήσεις των χωρών, ώστε να περιοριστεί η εξάπλωσή της, με όλες τις μορφές που αυτή παίρνει.

Οι συνηθέστερες μορφές οικονομικής ανισότητας είναι οι παρακάτω:

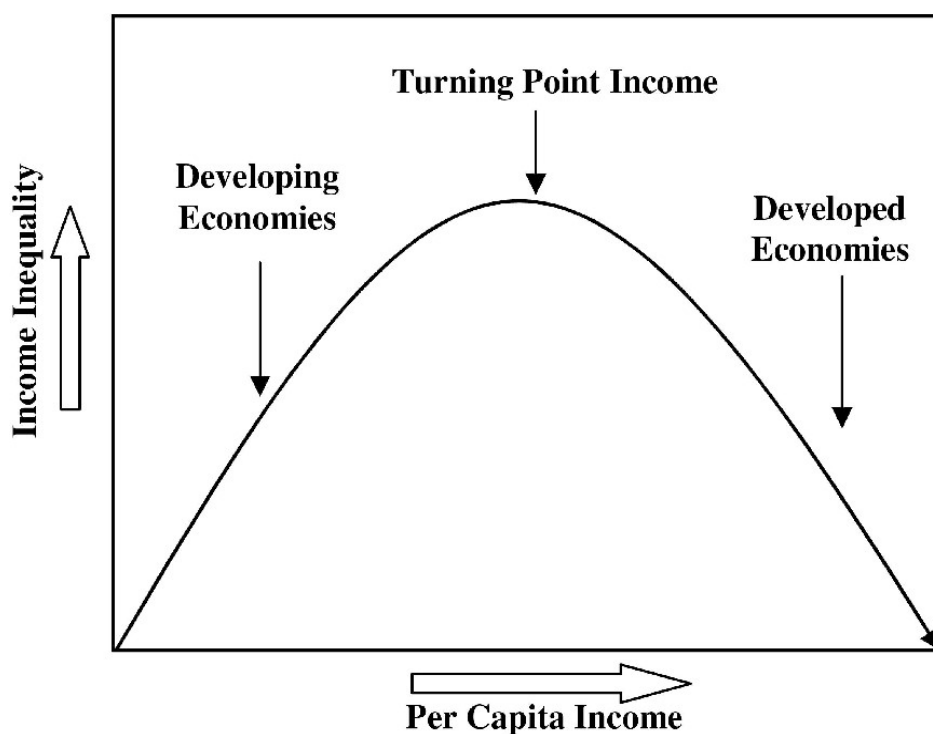
- Μισθολογική ανισότητα. Αναφέρεται μόνο στα εισοδήματα από εργασία.
- Εισοδηματική ανισότητα. Ως εισόδημα λαμβάνεται υπόψη όχι μόνο ο μισθός μέσω της εργασίας, αλλά και οι επενδύσεις, τα κέρδη από μετοχές και αποταμίευση, καθώς και τα εισοδήματα από συντάξεις και ενοίκια.
- Ανισότητα πλούτου. Ο πλούτος αναφέρεται στο σύνολο των περιουσιακών στοιχείων που έχει μία μονάδα ή ένα νοικοκυριό στη διάθεση του, όπως και τα χρηματοοικονομικά περιουσιακά στοιχεία (ομόλογα, μετοχές) και η ακίνητη και κινητή περιουσία.

Στην παρούσα εργασία οι περισσότερες αναφορές αφορούν την εισοδηματική ανισότητα, καθώς η μεγαλύτερη πληθώρα ερευνών από τις οποίες αντλούνται τα στοιχεία έχουν ασχοληθεί με την μέτρηση αυτής, με λίγες αναφορές και στην ανισότητα πλούτου η οποία συχνά οδηγεί σε παραπλανητικά συμπεράσματα, καθώς συχνά

παρατηρείται μεγάλη συγκέντρωση περιουσιακών στοιχείων στα πλουσιότερα κλιμάκια των εκάστοτε κατανομών.

1.3 Η ΚΑΜΠΥΛΗ ΤΟΥ CUZNETS

Ο Αμερικανός οικονομολόγος Simon Cuznets (1901-1985) ασχολήθηκε επί σειρά ετών με την οικονομική ανισότητα και προσπάθησε να απαντήσει στο καθοριστικό ερώτημα, αν η ανισότητα στην κατανομή του εισοδήματος αυξάνεται ή μειώνεται λόγω της οικονομικής ανάπτυξης, αλλά και από τι επηρεάζεται εν τέλει η τελική κατανομή του εισοδήματος. Ο ίδιος, σημειώνοντας και τονίζοντας την έλλειψη επαρκών δεδομένων με την οποία ήταν αντιμέτωπος και αναφέροντας, μάλιστα, πως μεγάλος όγκος των συμπερασμάτων του βασίζεται σε απλές υποθέσεις, καταλήγει στο συμπέρασμα πως η εισοδηματική ανισότητα αρχικά αυξάνεται όσο αυξάνεται το κατά κεφαλήν εισόδημα και στην συνέχεια μειώνεται, δημιουργώντας ανάμεσα στις δύο μεταβλητές ένα γράφημα που μοιάζει με αντεστραμμένο U.



Εικόνα 1 Η Καμπύλη του Simon Cuznets (Πηγή: Northeastern University)

Όπως υποστηρίζει ο ίδιος ο Cuznets, η αρχική αυτή αύξηση της ανισότητας μπορεί να οφείλεται σε δύο λόγους. Ο πρώτος αφορά τους κατόχους περιουσιακών στοιχείων (ακινήτων, καταθέσεων, γης), των οποίων η αξία δείχνει να αυξάνεται σε περιόδους

οικονομικής ανάπτυξης, δίνοντας τους έναυσμα για περισσότερες επενδύσεις και προσφέροντας τους άμεσα υψηλότερα εισοδήματα από ότι πριν. Το γεγονός αυτό, σε συνδυασμό με την ήδη προϋπάρχουσα εισοδηματική διαφορά ανάμεσα στους κατόχους και μη των περιουσιακών στοιχείων, εντείνει την εισοδηματική ανισότητα, στο αρχικό στάδιο της καμπύλης του Cuznets. Αξίζει να σημειωθεί πως συγκεκριμένα οι καταθέσεις παίζουν πολύ σημαντικό ρόλο, αφού, εκείνη την εποχή στις ΗΠΑ, το υψηλότερο 5%, δηλαδή των πλουσιότερων, κατείχαν τα δύο τρίτα της συνολικής αποταμίευσης και το υπόλοιπο 95% μόλις το περισευούμενο ένα τρίτο. Η δεύτερη αιτία που κρύβεται πίσω από την αρχική αύξηση της εισοδηματικής ανισότητας έχει άμεση σχέση με τη μετακίνηση του πληθυσμού από τις αγροτικές περιοχές στις αστικές, ένα φαινόμενο που παρατηρείται έντονα στις σύγχρονες κοινωνίες σε περιόδους οικονομικής ανάπτυξης και αποκαλείται αστικοποίηση ή βιομηχανοποίηση. Η χαμηλή παραγωγικότητα της αγροτικής εργασίας σε σχέση με την υψηλή παραγωγικότητα των βιομηχανοποιημένων πόλεων έρχεται να μεγαλώσει το χάσμα της ανισότητας μεταξύ των δύο τύπων εισοδημάτων και σε συνδυασμό με την άμεση αύξηση της προσφοράς εργασίας, κυρίως από ανειδίκευτους, παρατηρείται μεγάλη μείωση των μισθών. Έτσι, οι κάτοχοι των περιουσιακών στοιχείων που αναφέρθηκαν προηγουμένως, αποκτούν ακόμη μεγαλύτερο εισοδηματικό προβάδισμα από τους απλούς μισθωτούς ή αυτούς που κατέχουν πολύ λιγότερα περιουσιακά στοιχεία, με αποτέλεσμα το εισοδηματικό τους χάσμα να εκτοξεύεται απότομα.

Όσο όμως συνεχίζει να αυξάνεται το κατά κεφαλήν εισόδημα, έρχεται κάποια στιγμή όπου η ανισότητα κορυφώνεται. Στο ψηλότερο αυτό σημείο της καμπύλης το κράτος αρχίζει να παίζει ενεργό ρόλο, μέσα από αναδιανεμητικές πολιτικές που στοχεύουν στην μείωση της ανισότητας και στη σύγκλιση των εισοδηματικών διαφορών ανάμεσα στους πλουσιότερους και τους φτωχότερους, όπως η προοδευτική φορολόγηση και αντίστοιχες πρακτικές. Ταυτόχρονα, οι πολίτες που βρίσκονταν στα χαμηλότερα στρώματα αποκτούν κίνητρο να επενδύσουν στο ανθρώπινο κεφάλαιο τους και να αποκτήσουν γνώσεις και εμπειρία που μπορούν να τους κάνουν ανταγωνιστικούς και την ίδια στιγμή να τους βοηθήσουν να εξαλείψουν τις μισθολογικές διαφοροποιήσεις που δέχονται. Έτσι, η καμπύλη αποκτά καθοδική κλίση στο δεύτερο μισό και η εισοδηματική ανισότητα μειώνεται και πάλι (Cuznets, 1955).

Η θεωρία του Cuznets έχει δεχτεί έντονη κριτική. Υποστηρίζεται πως το σχήμα της καμπύλης του Cuznets προέρχεται από ιστορικές διαφορές ανάμεσα σε χώρες των οποίων τα δεδομένα χρησιμοποιήθηκαν, όπως είναι οι χώρες της Λατινικής Αμερικής οι

οποίες ανέκαθεν παρουσίαζαν υψηλά ποσοστά ανισότητας (Deininger and Squire, 1998), αλλά και στο ιδιαίτερα περιορισμένο χρονικό διάστημα των δεδομένων αυτών. Ο Gabriel Palma, λέκτορας του Πανεπιστημίου Cambridge, αμφισβητεί την ανοδική κλίση της καμπύλης του Cuznets, υποστηρίζοντας με έρευνα του πως πολλές χώρες χαμηλού ή μεσαίου-χαμηλού εισοδήματος, όπως είναι η Ινδία, η Κίνα και το Βιετνάμ, έχουν πλέον ομοιόμορφη κατανομή εισοδήματος με χώρες μεσαίου εισοδήματος, όπως χώρες της Βόρειας Αφρικής και της Καραϊβικής. Από το παραπάνω συμπέρασμα εξαιρούνται η Λατινική Αμερική και η Νότια Αφρική, οι οποίες, όπως υποστηρίζει, ακολουθούν δική τους πορεία ανισότητας (Palma, 2006).

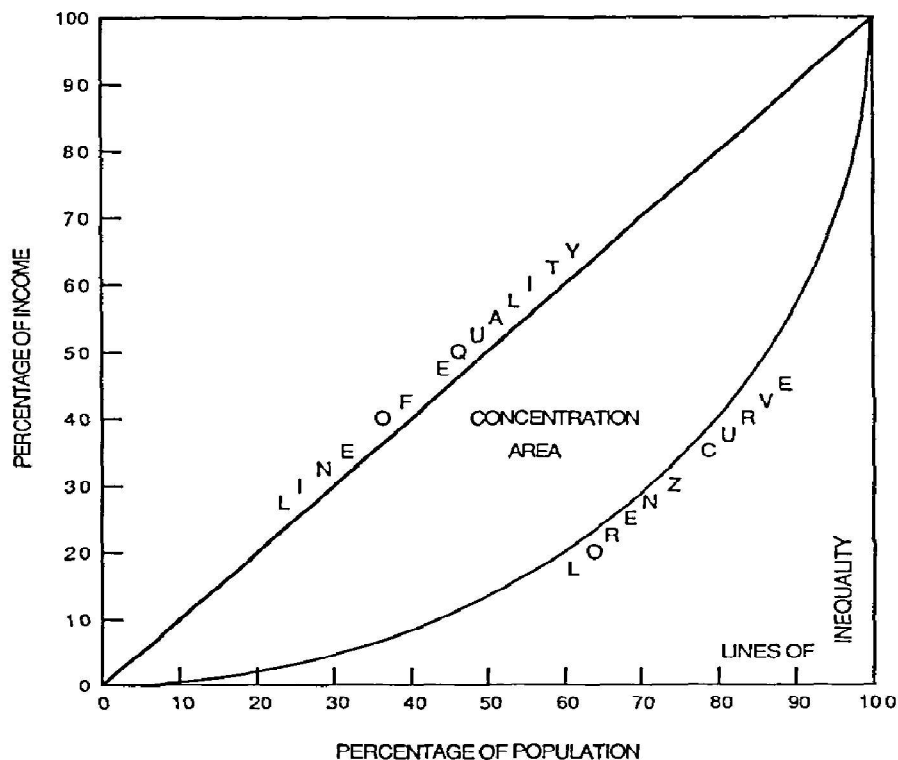
Το «Θαύμα της Ανατολικής Ασίας» (East Asian Miracle – EAM) αποτελεί για κάποιους μια ακόμα απόδειξη για την ακυρότητα μεγάλου μέρους της θεωρίας του Cuznets. Η ταχεία οικονομική ανάπτυξη που ακολούθησαν οχτώ Ασιατικές Χώρες, η Κίνα, η Νότια Κορέα, η Σιγκαπούρη, η Ιαπωνία, η Μαλαισία, η Ταϊλάνδη και η Ινδονησία από τη δεκαετία του 1960 και έπειτα, σε συνδυασμό με τη μείωση του ποσοστών ανισότητας, αμφισβήτησαν το συμπέρασμα του Cuznets που ήθελε την ανάπτυξη να ακολουθείται από αυξημένα ποσοστά ανισότητας.

Ο Γάλλος οικονομολόγος Thomas Piketty υποστήριξε πως τα συμπεράσματα της έρευνας του Cuznets δεν ήταν λανθασμένα για την χρονική περίοδο της οποίας τα δεδομένα χρησιμοποίησε στην μελέτη του (1913-1948), αλλά θα ήταν λάθος να γίνει γενίκευση των συμπερασμάτων αυτών και να θεωρήσουμε πως η ανισότητα είναι ένα μόνιμο πρόβλημα το οποίο θα εντείνεται σε κάθε περίοδο οικονομικής ανάπτυξης. Διευρύνοντας την περίοδο της μελέτης του στα εκατό έτη, ο Piketty έδειξε ότι η μείωση της ανισότητας κατά το διάστημα που εξέτασε ο Cuznets, ήταν αποτέλεσμα της μαζικής καταστροφής του κεφαλαίου και της μεγάλης πολιτικής αναστάτωσης που προκάλεσαν την περίοδο εκείνη οι δύο Παγκόσμιοι Πόλεμοι και η μεγάλη ύφεση της δεκαετίας του 1930 (Lyubimov, 2017).

1.4 Η ΚΑΜΠΥΛΗ LORENZ ΚΑΙ Ο ΔΕΙΚΤΗΣ GINI

Το 1905 ο οικονομολόγος Max Lorenz πρότεινε μια μέθοδο μέτρησης της συγκέντρωσης του πλούτου, με σκοπό να δείξει με ποσοτικά στοιχεία πού πρέπει να τοποθετηθεί ένας πληθυσμός, ανάμεσα στην απόλυτη ισότητα, όπου όλοι κατέχουν το ίδιο ποσοστό πλούτου, από τη μία και την απόλυτη ανισότητα, όπου ένας μόνο άνθρωπος κατέχει όλο τον πλούτο, από την άλλη. Για τη γραφική απεικόνιση της

θεωρίας του, ο Lorenz χρησιμοποίησε στον οριζόντιο άξονα σωρευμένα τα ποσοστά του πληθυσμού, από τους φτωχότερους προς τους πλουσιότερους και στον κάθετο άξονα τα σωρευμένα ποσοστά του εισοδηματικού πλούτου, όπως απεικονίζεται παρακάτω.



Εικόνα 2 Η Καμπύλη Lorenz (Πηγή: Margaret Street, Derald Walling)

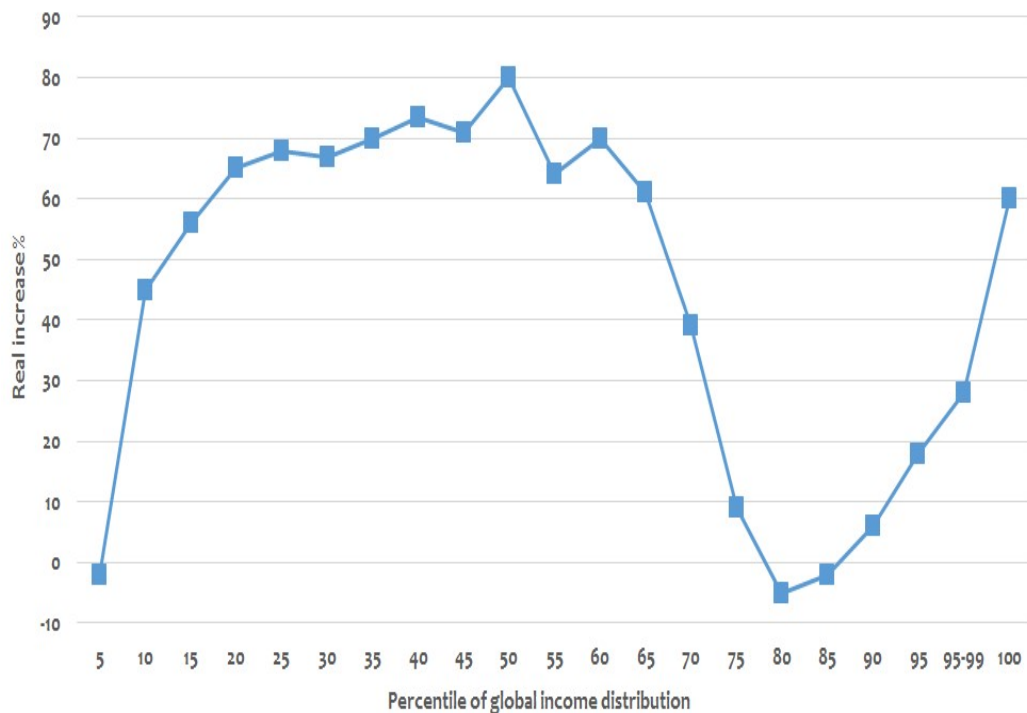
Δεδομένου του ότι το 0% του πληθυσμού κατέχει το 0% του εισοδήματος, ενώ το 100% του πληθυσμού κατέχει το 100% του εισοδήματος, όλες οι καμπύλες Lorenz θα περνούν από τα σημεία (0,0) και (100,100). Σε μία κοινωνία απόλυτης εισοδηματικής ισότητας, όπου όλοι θα απολάμβαναν το ίδιο ποσοστό εισοδήματος, η καμπύλη Lorenz θα ήταν μία ευθεία γραμμή (η γραμμή της απόλυτης ισότητας), όπως παρουσιάζεται στο διάγραμμα. Αντίθετα, αν ένας μόνο άνθρωπος απολάμβανε το σύνολο του εισοδήματος, τότε η καμπύλη Lorenz θα εφάπτονταν στους δύο άξονες, ως ένα ζεύγος κάθετων ευθύγραμμων τμημάτων (Street & Walling 1990). Ο Ιταλός στατιστολόγος Gini ήταν αυτός που λίγα χρόνια αργότερα (1912) όρισε έναν συντελεστή συγκέντρωσης με σκοπό να μετρήσει την ανισότητα (Derobert & Thieriot, 2003). Υποστήριξε πως το ποσοστό που καταλαμβάνει η περιοχή μεταξύ της ευθείας γραμμής της απόλυτης ισότητας και της καμπύλης του Lorenz (concentration area), σε σχέση με τη συνολική περιοχή που βρίσκεται κάτω από την γραμμή της απόλυτης ισότητας, μας

δείχνει την ανισότητα του συγκεκριμένου πληθυσμού, εκφρασμένο σε τιμή από 0 έως 1. Συνεπώς, σε μία χώρα με συντελεστή Gini ίσο με το 0, όλοι οι πολίτες θα απολάμβαναν τα ίδια εισοδηματικά κριτήρια, ενώ σε μία χώρα με συντελεστή Gini ίσο με το 1, ένας μόνο άνθρωπος θα ήταν ο κάτοχος του συνολικού διαθέσιμου εισοδήματος, αν και με πραγματικά δεδομένα καμία χώρα δεν μπορεί να βρίσκεται στα δύο αυτά ακραία σημεία.

Η καμπύλη Lorenz και ο δείκτης Gini έγιναν με το πέρασμα των χρόνων από απλές απεικονίσεις, δομικά μοντέλα που χρησιμοποιούνται ευρέως από κυβερνητικούς και διεθνείς φορείς για τη μέτρηση της εγχώριας ή της παγκόσμιας εισοδηματικής ανισότητας. Ο δείκτης έχει δεχτεί πολλές φορές κριτική για το κοινό αριθμητικό αποτέλεσμα που μπορεί να καταλήγουν δύο κατά τα άλλα διαφορετικές κατανομές, αν και από στατιστικής άποψης, είναι μάλλον δύσκολο να διαχωριστεί η μία κατανομή από την άλλη, χωρίς να λαμβάνονται υπόψη και άλλοι παράγοντες (Liu & Gastwirth, 2019). Όπως αναφέρει και ο Piketty «Η αλήθεια είναι ότι είναι αδύνατο να συνοψίσουμε μια πολυδιάστατη πραγματικότητα σε έναν μονοδιάστατο δείκτη, εκτός και αν την απλουστεύσουμε υπερβολικά και αναμειξουμε πράγματα που δεν πρέπει.» (Piketty, 2014).

1.5 Η ΚΑΜΠΥΛΗ ΤΟΥ ΕΛΕΦΑΝΤΑ (ELEPHANT CURVE)

Ως «Καμπύλη του Ελέφанта», που ονομάστηκε έτσι λόγω του ιδιαίτερου του σχήματος, αναφέρεται το διάγραμμα των Lakner-Milanovic στην προσπάθειά τους να απεικονίσουν τις αλλαγές στην παγκόσμια κατανομή του εισοδήματος κατά τα έτη 1988-2008. Έτσι, στον οριζόντιο άξονα έχουμε τον παγκόσμιο πληθυσμό χωρισμένο σε εκατοστημόρια, από τους φτωχότερους προς τους πλουσιότερους (δηλαδή το πρώτο 1% είναι οι φτωχότεροι και το τελευταίο 1% οι πλουσιότεροι), ενώ στον κάθετο άξονα έχουμε την ποσοστιαία αύξηση του πραγματικού εισοδήματος για την αντίστοιχη πληθυσμιακή ομάδα των ετών 1988-2008. Από το σχήμα της καμπύλης συμπεραίνουμε πως τα μεγαλύτερα κέρδη πραγματοποιήθηκαν από το μέσο του παγκόσμιου πληθυσμού, δηλαδή γύρω στο 50% της κατανομής, αλλά και από το πλουσιότερο 1%, ενώ στο 80% της κατανομής τα κέρδη μειώθηκαν απότομα, φτάνοντας σε αμελητέο ποσοστό.



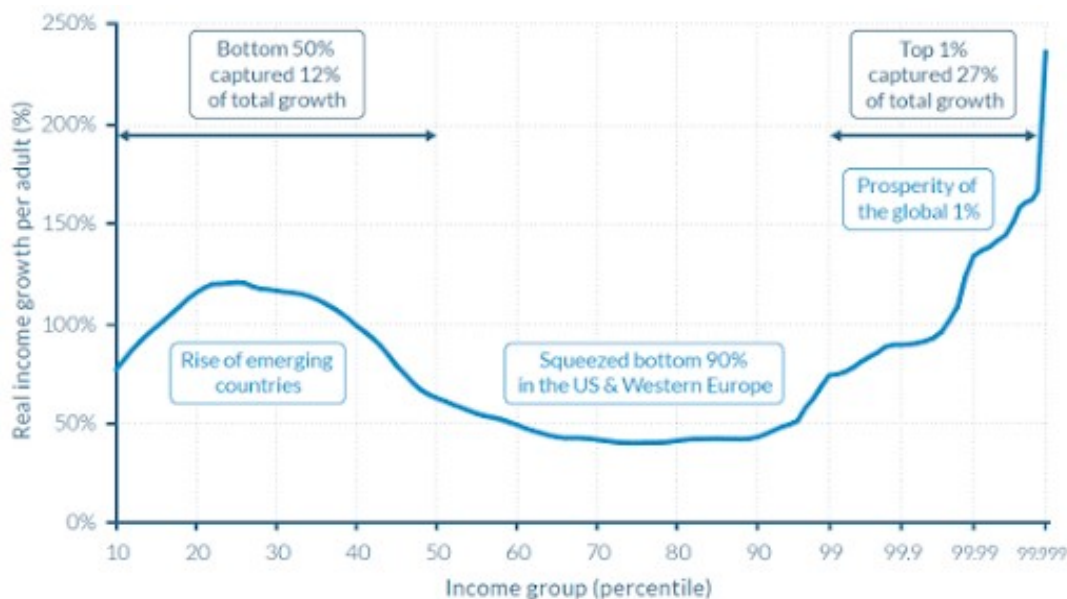
Γράφημα 1 Η Καμπύλη του Ελέφαντα (Πηγή: World Bank)

Όσοι βρίσκονταν στο μέσο της κατανομής σχεδόν διπλασίασαν τα πραγματικά τους εισοδήματα. Οι περισσότεροι από αυτούς, μάλιστα, ήταν από αναδυόμενες περιοχές της Ασίας, όπως η Κίνα, η Ινδονησία, η Ταϊλάνδη και η Ινδία. Ειδικά στην περίπτωση της Κίνας, θεωρείται πως όσοι ανήκαν στο μέσο της κινεζικής κατανομής το 1988 είδαν το πραγματικό τους εισόδημα σχεδόν να τριπλασιάζεται.

Οι χώρες που βρίσκονταν γύρω από το 80% της κατανομής θεωρείται πως είναι οι μόνες που «έχασαν». Εκεί βρίσκονταν σχεδόν αποκλειστικά οι χώρες του Οργανισμού Οικονομικής Συνεργασίας και Ανάπτυξης (ΟΟΣΑ) αλλά και ορισμένες πρώην κομμουνιστικές χώρες. Για παράδειγμα, όσοι Γερμανοί ανήκαν στο μέσο της κατανομής είδαν αύξηση στο πραγματικό τους εισόδημα μόνο κατά 0,07 μονάδες σε διάστημα 20 ετών, ενώ η αντίστοιχη ομάδα στην Ιαπωνία είδε μείωση στο εισόδημά της σε πραγματικούς όρους.

Το ιδιαίτερο σχήμα της παραπάνω καμπύλης δεν μας επιτρέπει να εξάγουμε με ασφάλεια ένα συμπέρασμα για την πορεία της ανισότητας για τα έτη 1988-2008, καθώς η μεγάλη αύξηση των μεσαίων εισοδημάτων συνοδεύεται και από μεγάλη αύξηση των πολύ υψηλών εισοδημάτων. Η μείωση, όμως, του παγκόσμιου δείκτη Gini κατά 2 σχεδόν μονάδες, από 72,2 σε 70,5, είναι μία ένδειξη μείωσης της ανισότητας κατά τα τελευταία 20 χρόνια παγκοσμιοποίησης (Lakner & Milanovic, 2013).

Μερικά χρόνια μετά την έρευνα των Lakner-Milanovic μία ομάδα οικονομολόγων τροποποίησε το παραπάνω διάγραμμα, ενσωματώνοντας δεδομένα από το 1980 έως το 2016, έχοντας και αυτή τον ίδιο στόχο: την απεικόνιση των αλλαγών στην παγκόσμια κατανομή του εισοδήματος για περισσότερα και πιο αντιπροσωπευτικά έτη. Έτσι η καμπύλη του ελέφαντα άλλαξε σχήμα και το νέο διάγραμμα παρουσίασε μία ελαφρώς πιο απαισιόδοξη εικόνα από το πρώτο.



Γράφημα 2 Η νέα Καμπύλη του Ελέφαντα (Πηγή: World Inequality Database)

Το πλουσιότερο 1% της παγκόσμιας κατανομής κερδίζει περισσότερο από το 20% του παγκόσμιου εισοδήματος σήμερα και έχει αποκτήσει σχεδόν 27% της συνολικής αύξησης του εισοδήματος για τα έτη 1980-2016. Την ίδια στιγμή, οι ρυθμοί ανάπτυξης είναι ιδιαίτερα χαμηλοί στα πρώτα εκατοστημόρια λόγω της μικρής ανάπτυξης των φτωχών χωρών, κυρίως της Υποσαχάριας Αφρικής. Στη συνέχεια, γύρω στο 20% με 60% της κατανομής αυξάνονται, καθώς εκεί εμπεριέχονται αναδυόμενες οικονομίες με ταχείς ρυθμούς ανάπτυξης, όπως η Κίνα και η Ινδία, ενώ από το 70% έως το 90% παρατηρούμε πως πέφτουν και πάλι, λόγω της αργής εισοδηματικής ανάπτυξης της χαμηλής και μεσαίας τάξης στις αναπτυγμένες οικονομίες. Συμπερασματικά, καταλήγουμε στο ότι το πλουσιότερο 1% της παγκόσμιας κατανομής κερδίζει συνολικά σχεδόν το διπλάσιο του εισοδήματος του φτωχότερου 50%. Αξιοσημείωτο είναι και το γεγονός πως ούτε η ραγδαία ανάπτυξη αναδυόμενων οικονομιών από το 2000 και μετά,

αλλά ούτε και η μεγάλη οικονομική κρίση του 2008 κατάφεραν να βάλουν φρένο στην αύξηση της παγκόσμιας εισοδηματικής ανισότητας (Piketty et al., 2018).

Και οι δύο έρευνες που πραγματοποιήθηκαν έχουν δεχθεί κριτική αναφορικά με την ακρίβεια των δεδομένων που χρησιμοποιούν, αλλά και με την έντονη διαφοροποίηση αποτελεσμάτων που παρουσιάζουν, με την δεύτερη έρευνα να θεωρείται η πιο πλήρης και εμπειρισταωμένη. Οι διαφορές που εμφανίζονται στα δύο γραφήματα έχουν τη βάση τους σε διαφορετικές μεταβλητές στις οποίες βασίστηκαν οι δύο έρευνες.

Η πρώτη βασική διαφορά είναι η χρονική περίοδος της οποίας τα δεδομένα χρησιμοποιήθηκαν. Η έρευνα των Lakner-Milanovic περιλαμβάνει μόνο τα έτη 1988-2008, ενώ η νέα έρευνα τα έτη 1980-2016 στα οποία συμπεριλαμβάνονται τόσο η μεγάλη οικονομική ύφεση του 2007-2009, όσο και η δεκαετία του 1980 που σηματοδεύτηκε από την μεγάλη ανάπτυξη της κινεζικής οικονομίας.

Η δεύτερη διαφορά των δύο ερευνών έγκειται στις πηγές των δεδομένων. Η αρχική έρευνα βασιζόταν αποκλειστικά σε στοιχεία της Παγκόσμιας Τράπεζας τα οποία συλλέχθηκαν για διαφορετικές έρευνες, ενώ η πιο πρόσφατη χρησιμοποίησε δεδομένα που ανέκτησε από κρατικά αρχεία για τον φόρο εισοδήματος των πολιτών, τα οποία υποστηρίζεται πως προσφέρουν πιο ακριβή εικόνα για την κατανομή του εισοδήματος σε μία χώρα.

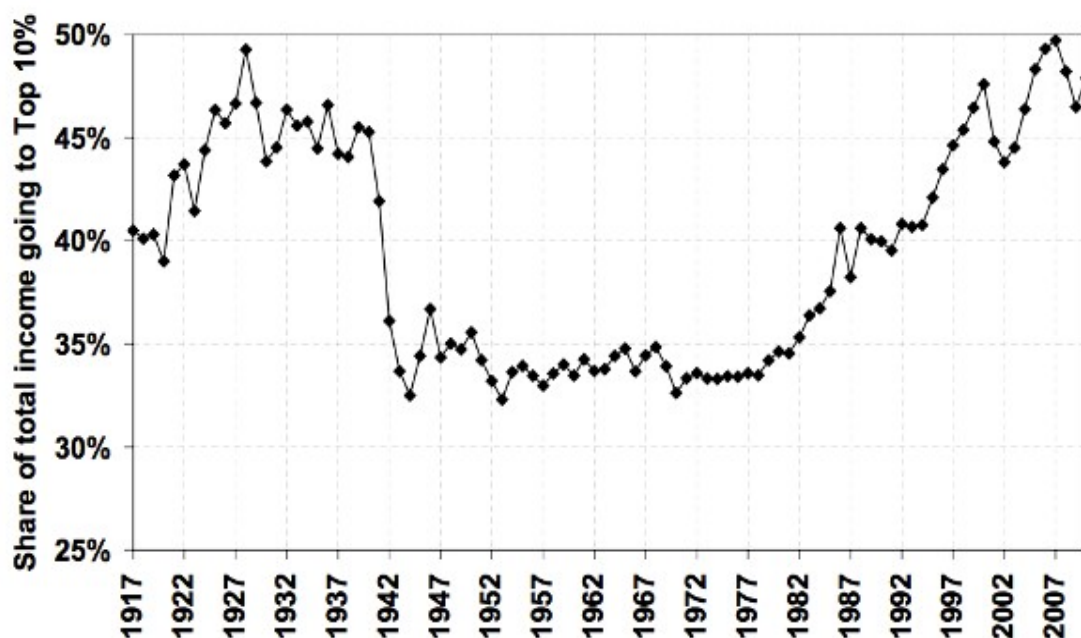
Η τελευταία διαφορά βρίσκεται στο νόημα με το οποίο αποδίδουν οι δύο έρευνες τον όρο «εισόδημα». Η έρευνα των Lakner-Milanovic άντλησε δεδομένα τόσο από το εισόδημα, όσο και από την κατανάλωση, ενώ η έρευνα των Piketty-Saez από στοιχεία του ακαθάριστου εθνικού εισοδήματος.

ΚΕΦΑΛΑΙΟ 2^ο

2.1 ΤΑ ΥΨΗΛΟΤΕΡΑ ΕΙΣΟΔΗΜΑΤΑ ΚΑΙ Η ΟΙΚΟΝΟΜΙΚΗ ΚΡΙΣΗ ΣΤΙΣ Η.Π.Α.

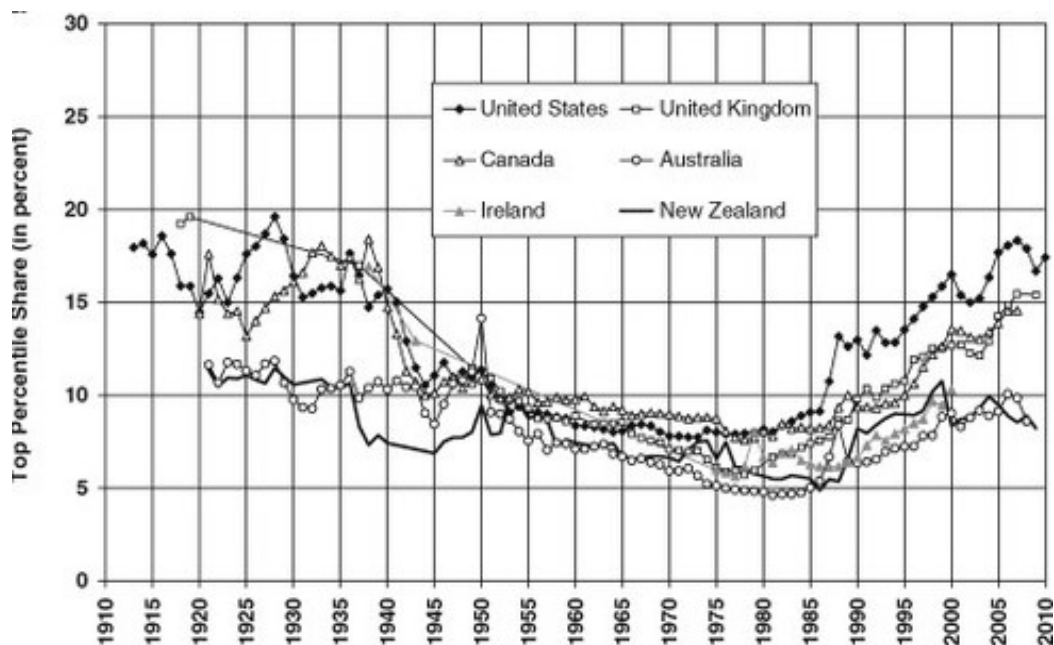
Σύμφωνα με τα τελευταία στοιχεία της Παγκόσμιας Τράπεζας οι Ηνωμένες Πολιτείες της Αμερικής έχουν δείκτη Gini 0,42 (2016). Το ποσοστό αυτό δεν είναι διόλου ευκαταφρόνητο και μάλιστα δείχνει μεγάλη εισοδηματική απόκλιση στις πληθυσμιακές ομάδες, για μία ιδιαίτερα αναπτυγμένη χώρα. Τα στοιχεία που παρουσιάζονται παρακάτω αφορούν ως επί το πλείστον το πλουσιότερο 10% του πληθυσμού των Η.Π.Α. και όχι τις χαμηλότερες εισοδηματικές ομάδες.

Κατά τα τέλη της δεκαετίας του '20, μέχρι και πριν τη Μεγάλη Ύφεση του 1929, το συνολικό εισοδηματικό μερίδιο που βρίσκονταν στα χέρια του πλουσιότερου 10% των αμερικανών πολιτών άγγιζε το 50%. Η οικονομική αστάθεια της δεκαετίας του '30 και ο Δεύτερος Παγκόσμιος Πόλεμος άλλαξαν τα δεδομένα, μειώνοντας απότομα το ποσοστό αυτό, το οποίο σταθεροποιήθηκε ξανά από τα μέσα του 1940 έως το 1970 στο 35%. Η οικονομική ανάπτυξη του 1970-1980 προκάλεσε και πάλι την εισοδηματική ανάπτυξη των πλουσιότερων, με αποτέλεσμα σήμερα το ποσοστό αυτό να κυμαίνεται και πάλι στο 50%, όπως και 100 χρόνια πριν (Γράφημα 3).



Γράφημα 3 Εισοδηματικά μερίδια του πλουσιότερου 10% στις Η.Π.Α. 1917-2010 (Πηγή: Piketty, Saez, 2013)

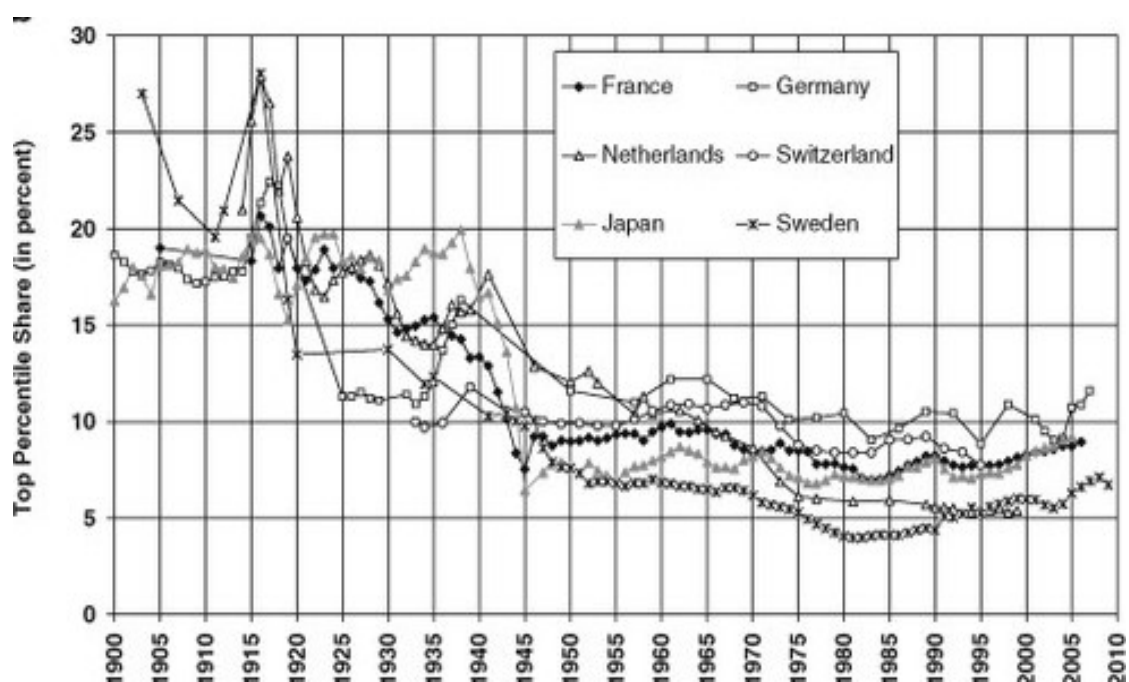
Τα συμπεράσματα που μπορούμε να εξάγουμε από τα παραπάνω ευρήματα είναι πως μία οικονομική ύφεση δεν είναι αρκετή για να αντιστρέψει την τάση που υπάρχει μακροπρόθεσμα. Μπορεί η πρόσφατη οικονομική κρίση να προκάλεσε μια ελαφριά μείωση στα κορυφαία εισοδήματα τις χρονολογίες 2008 και 2009, η αυξητική τους όμως τάση από το 2010 και μετά υποδηλώνει πως η μείωση των υψηλότερων εισοδημάτων μετά από μία ύφεση είναι μόνο προσωρινή και δεν έχει καμία μακροπρόθεσμη συνέπεια. Χαρακτηριστικό είναι το παράδειγμα των ετών 2001-2002, τα οποία συνοδεύτηκαν από μία οκτάμηνη οικονομική δυσπραγία που μείωσε και πάλι προσωρινά τα κορυφαία εισοδήματα περίπου στο 44%, ωστόσο μέσα σε μία πενταετία ανέκαμψαν πλήρως. Ενδιαφέρον παρουσιάζει και το γεγονός πως στις ΗΠΑ το πλουσιότερο 1% του πληθυσμού είναι αυτό που έχει απορροφήσει σχεδόν το 60% του συνολικού εισοδήματος από το 1976 έως το 2007, ενώ το υπόλοιπο 9% του κορυφαίου 10%, σημαντικά μικρότερο ποσοστό. Την ίδια πορεία, αλλά σε μικρότερο βαθμό, ακολουθεί το 1% των πλουσιότερων και στις υπόλοιπες αγγλόφωνες χώρες όπως στην Αυστραλία και το Ηνωμένο Βασίλειο, σχηματίζοντας όλες μία καμπύλη σε σχήμα U με την πάροδο των ετών (Piketty & Saez, 2013), όπου αρχικά το μερίδιό τους βρίσκεται σε υψηλό ποσοστό, στη συνέχεια μειώνεται σημαντικά και τελικά παρουσιάζει και πάλι άνοδο στα ίδια ποσοστά από τα οποία ξεκίνησε.



Γράφημα 4 Η εξέλιξη του πλουσιότερου 1% στις αγγλόφωνες χώρες 1910-2010 (Πηγή: Piketty, Saez, 2013)

2.2 ΤΑ ΥΨΗΛΟΤΕΡΑ ΕΙΣΟΔΗΜΑΤΑ ΣΤΗΝ ΕΥΡΩΠΗ

Σε αντίθεση με την εικόνα που παρουσιάζει η Αμερική και οι υπόλοιπες αγγλόφωνες χώρες, τα κράτη της Ηπειρωτικής Ευρώπης εμφανίζουν διαφορετική εισοδηματική διάρθρωση. Το 10% των πλουσιότερων ευρωπαίων σε χώρες όπως η Γερμανία και η Γαλλία διακρατούν περίπου το 35% του συνολικού εισοδήματος, σε σύγκριση με την Αμερική όπου στην αντίστοιχη ομάδα ανήκει σχεδόν το 50%. Αντίστοιχη εικόνα παρουσιάζεται και στο πλουσιότερο 1% του πληθυσμού των Ευρωπαίων πολιτών αλλά και των Ιαπώνων, τα εισοδήματα των οποίων, όπως φαίνεται και στο γράφημα, μειώθηκαν αισθητά από τις αρχές του προηγούμενου αιώνα έως σήμερα και συνεχίζουν ακόμη να βαίνουν μειούμενα, ακολουθώντας μία καμπύλη σε σχήμα L, σε αντιδιαστολή με την εικόνα των Η.Π.Α. και της καμπύλης U που ακολουθούν (Piketty & Saez, 2013).



Γράφημα 5 Η εξέλιξη του πλουσιότερου 1% σε Ευρωπαϊκές χώρες και στην Ιαπωνία 1910-2010 (Πηγή: Piketty, Saez, 2013)

Εύλογα κάποιος θα αναρωτιόταν αν τελικά η Ευρώπη είναι λιγότερο άνιση στην κατανομή των εισοδημάτων από ότι η Αμερική, αλλά και που οφείλεται η απόκλιση ανάμεσα στις δύο περιοχές, από τη στιγμή που τις τελευταίες δεκαετίες ακολουθούν παρόμοια πορεία ανάπτυξης, τεχνολογικών καινοτομιών και παραγωγικών διαδικασιών. Για να απαντηθεί με ασφάλεια η ερώτηση αυτή θα ήταν σημαντικό να εξεταστούν τόσο

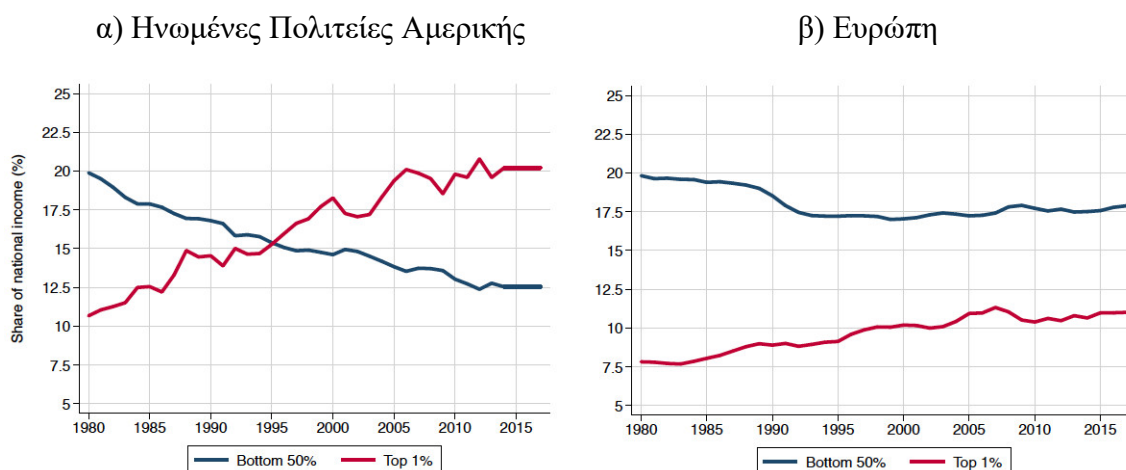
η ανισότητα ανάμεσα στις χώρες (ή αντίστοιχα στις πολιτείες, όσον αφορά τις Η.Π.Α.) όσο και η ανισότητα στο εσωτερικό των χωρών (ή των πολιτειών).

Έρευνες έχουν δείξει πως η ανισότητα ανάμεσα στις διαφορετικές πολιτείες των Η.Π.Α. ήταν ανέκαθεν μικρότερη από αυτήν ανάμεσα στις χώρες της Ευρώπης. Στην Ευρώπη η ανισότητα μεταξύ των χωρών μειώθηκε ελαφρώς από το 1950 έως το 1980 και από τότε παρουσιάζει μια συνεχή σταθερή πορεία στα ίδια επίπεδα, τη στιγμή που οι Η.Π.Α. κατάφεραν να μειώσουν αισθητά το αντίστοιχο ποσοστό στη χώρα τους. Ο κυριότερος λόγος στον οποίο αποδίδεται αυτό το αποτέλεσμα είναι η πολιτική και θεσμική σταθερότητα που χαρακτηρίζει τις Η.Π.Α. τα τελευταία 50 χρόνια, σε σχέση με την Ευρώπη, η οποία ταλανίστηκε έντονα από πολιτικές και οικονομικές αναταραχές, με αποκορύφωμα την κρίση που αντιμετώπισαν οι Ανατολικές χώρες με τη διάλυση της Σοβιετικής Ένωσης το 1990. Η αδυναμία της Ευρωπαϊκής Ένωσης να διαθέσει επαρκή χρηματικά ποσά στα κράτη-μέλη της, θεωρείται πως είναι ακόμη ένας λόγος που έχει καθυστερήσει η σύγκλιση των ανισοτήτων ανάμεσα τους, με την χρηματοδότηση σε χώρες όπως η Βουλγαρία και η Λιθουανία που ωφελούνται περισσότερο στα πλαίσια της Ε.Ε., να μην ξεπερνά το 3% του Α.Ε.Π. τους (Blanchet et al.,2019).

Όσον αφορά την ανισότητα στο εσωτερικό των χωρών, η Ευρώπη έχει καταφέρει να μειώσει αισθητά τα ποσοστά της, σε αντίθεση με την Αμερική όπου τα αντίστοιχα ποσοστά στο εσωτερικό των πολιτειών της όλο και αυξάνονται. Στις αρχές της δεκαετίας του '80 η ανισότητα μέσα στις πολιτείες των Η.Π.Α. ήταν λίγο μεγαλύτερη από αυτήν των Δυτικοευρωπαϊκών χωρών. Την ίδια στιγμή που η Ευρώπη κατάφερε να συγκρατήσει τα ποσοστά σε ένα σταθερό επίπεδο με μικρές αυξομειώσεις έως το 2017, το ποσοστό στις Η.Π.Α. εκτινάχθηκε στα ύψη, αγγίζοντας μέχρι και το 60% σε πολιτείες όπως η Φλόριντα και η Νέα Υόρκη.

Η μεγάλη εισοδηματική ανισότητα ανάμεσα στις Ευρωπαϊκές χώρες και η ακόμη μεγαλύτερη στο εσωτερικό των αμερικανικών πολιτειών δυσχεραίνουν το δύσκολο ερώτημα, ποια από τις δύο είναι τελικά περισσότερο άνηση, με τους ειδικούς να διατείνονται πως ο τίτλος αυτός ανήκει στις Η.Π.Α και μάλιστα με ουσιαστική διαφορά από την Ευρώπη. Ενδιαφέρον παρουσιάζει και το ότι, παρά το γεγονός πως το μέσο εθνικό αμερικανικό εισόδημα αυξήθηκε κατά 40% περισσότερο από ότι το ευρωπαϊκό κατά τα έτη 1980-2017, το φτωχότερο 70% των Ευρωπαίων είδαν το εισόδημα τους να αυξάνεται γρηγορότερα από ότι αυτό του φτωχότερου 70% των αμερικανών πολιτών κατά τα έτη αυτά. Χαρακτηριστικό είναι και το γεγονός πως το 2017 το πλουσιότερο

1% των αμερικανών κατείχε το διπλάσιο του ποσοστού του εθνικού εισοδήματος από το φτωχότερο 50%, την ίδια στιγμή που στην Ευρώπη το φτωχότερο 50% κατείχε σημαντικά μεγαλύτερο ποσοστό από το πλουσιότερο 1% των ευρωπαίων (Blanchet et al., 2019) (Γράφημα 6).



Γράφημα 6 Πλουσιότερο 1% και φτωχότερο 50% σε Η.Π.Α. και Ευρώπη (1980-2017) (Πηγή: Blanchet et al., 2019)

2.3 Η ΑΝΙΣΟΤΗΤΑ ΣΤΗ ΜΕΣΗ ΑΝΑΤΟΛΗ

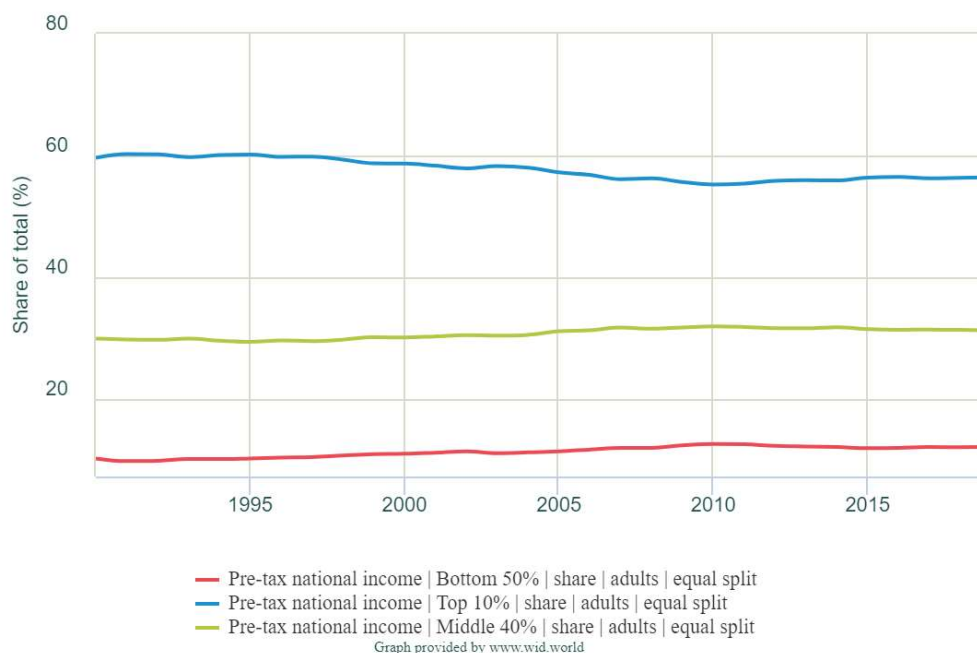
Ως Μέση Ανατολή ορίζεται η ευρύτερη περιοχή της Ευρασίας που περιλαμβάνει τις παρακάτω χώρες: Ιράν, Ιράκ, Ιορδανία, Κουβέιτ, Λίβανο, Ομάν, Μπαχρέιν, Κατάρ, Σαουδική Αραβία, Συρία, Παλαιστίνη, Τουρκία, Ηνωμένα Αραβικά Εμιράτα, Υεμένη και Αίγυπτο και θεωρείται ως μια από τις πιο εισοδηματικά άνισες περιοχές του κόσμου. Με το πλουσιότερο 10% να κατέχει ποσοστό που ξεπερνά το 64% του συνολικού εισοδήματος, ποσοστό μεγαλύτερο ακόμη και από τη Νότια Αφρική με 63% (Alvaredo & Atkinson, 2010) και τη Βραζιλία με 55% (Morgan, 2017), οι χώρες της Μέσης Ανατολής έχουν έρθει αντιμέτωπες με πολυάριθμους πολέμους, εισβολές και επαναστάσεις. Η εκτεταμένη ανισότητα τόσο ανάμεσα στις χώρες της Μέσης Ανατολής, όσο και στο εσωτερικό τους οφείλεται σε μεγάλο βαθμό στην απόκλιση που παρουσιάζουν οι χώρες που είναι πλούσιες σε πετρέλαια και τα χρησιμοποιούν ως πηγή χρηματοδότησης, με αυτές που έχουν πολύ μεγάλο πληθυσμό και δεν έχουν ή δεν εκμεταλλεύονται τους φυσικούς τους πόρους (Alvaredo et al., 2019). Η ανισότητα θεωρείται πως είναι ένας από τους βασικότερους παράγοντες στους οποίους οφείλονται η πολιτική και κοινωνική αστάθεια στις χώρες της Μέσης Ανατολής, σε συνδυασμό και

με άλλους παράγοντες, όπως η θρησκεία, η γενικότερη κουλτούρα, η ιστορία και το πολιτικό σύστημα. Χαρακτηριστικό παράδειγμα είναι η εισβολή του Ιράν στο Κουβέιτ το 1990, δύο χώρες με πολύ μεγάλη απόκλιση στο κατά κεφαλήν εισόδημα και στον πλούτο, με το Κουβέιτ να κατέχει σχεδόν το 7% του παγκόσμιου αποθέματος πετρελαίου.

Η μακροχρόνια έλλειψη διαθέσιμων ποσοτικών στοιχείων που αφορούσε τη φορολογία, τους εθνικούς λογαριασμούς αλλά και τη σύνθεση των νοικοκυριών στις χώρες της Μέσης Ανατολής, ήταν και ο ανασταλτικός παράγοντας ο οποίος καθυστέρησε την πρόοδο των ερευνών στην μέτρηση της ανισότητας. Πρόσφατες προσπάθειες συγκέντρωσης των στοιχείων αυτών κατάφεραν να δώσουν μια σχετικά αντιπροσωπευτική εικόνα της υπάρχουσας κατάστασης.

Σύμφωνα με έρευνες το μέσο εισόδημα στην περιοχή από το 2004 έως το 2016 ήταν το 65-70% του αντίστοιχου Ευρωπαϊκού. Από το 1990 έως το 2016 παρατηρήθηκε υψηλή αύξηση του πληθυσμού της Μέσης Ανατολής που συνοδεύτηκε από μία αύξηση του κατά κεφαλήν εισοδήματος σε όρους αγοραστικής δύναμης, από 20.000€ το 1990 σε 23.000€ το 2016. Η ταυτόχρονη αύξηση των δύο μεταβλητών είχε ως αποτέλεσμα να καρπωθεί το πλεονάζον εθνικό εισόδημα ο αυξανόμενος πληθυσμός, χωρίς να επηρεαστεί θετικά το μέσο εθνικό εισόδημα. Ιδιαίτερο ενδιαφέρον υπάρχει στην ανισότητα μεταξύ των χωρών της Μέσης Ανατολής. Οι χώρες του κόλπου (Σαουδική Αραβία, Ομάν, Μπαχρέιν, Η.Α.Ε., Κατάρ και Κουβέιτ) συγκεντρώνουν σχεδόν το 42% του συνολικού εισοδήματος της Μέσης Ανατολής, τη στιγμή μάλιστα που ο πληθυσμός τους δεν ξεπερνά το 15% του συνολικού πληθυσμού της περιοχής. Το 2016 το κατά κεφαλήν εισόδημα των χωρών του κόλπου ήταν μεγαλύτερο από το διπλάσιο του αντίστοιχου των χωρών της Δυτικής Ευρώπης, ενώ οι υπόλοιπες χώρες της Μέσης Ανατολής κατείχαν σημαντικά μικρότερα ποσοστά. Ωστόσο, τα τελευταία 25 χρόνια έχει παρατηρηθεί μείωση στην εισοδηματική απόκλιση των χωρών του Κόλπου από τις υπόλοιπες χώρες, κυρίως λόγω της μαζικής μετανάστευσης στις πρώτες, σε ποσοστό έως και 60% του συνολικού πληθυσμού, με αποτέλεσμα την μείωση του κατά κεφαλήν εισοδήματος. Αλλά και στο εσωτερικό των χωρών τα επίπεδα ανισότητας είναι ιδιαίτερα μεγάλα, με την συγκέντρωση πλούτου από το πλουσιότερο 10% να είναι συνεχής τις τρεις τελευταίες δεκαετίες, με ποσοστά που έφτασαν να αγγίζουν μέχρι και το 60% του συνολικού διαθέσιμου εισοδήματος, την ίδια στιγμή που το φτωχότερο 50% κατείχε μόλις το 5-10% του συνόλου (Γράφημα 7).

Income inequality, Middle East, 1990-2019



Γράφημα 7 Εισοδηματική ανισότητα στη Μέση Ανατολή 1990-2019 (Πηγή: WID world)

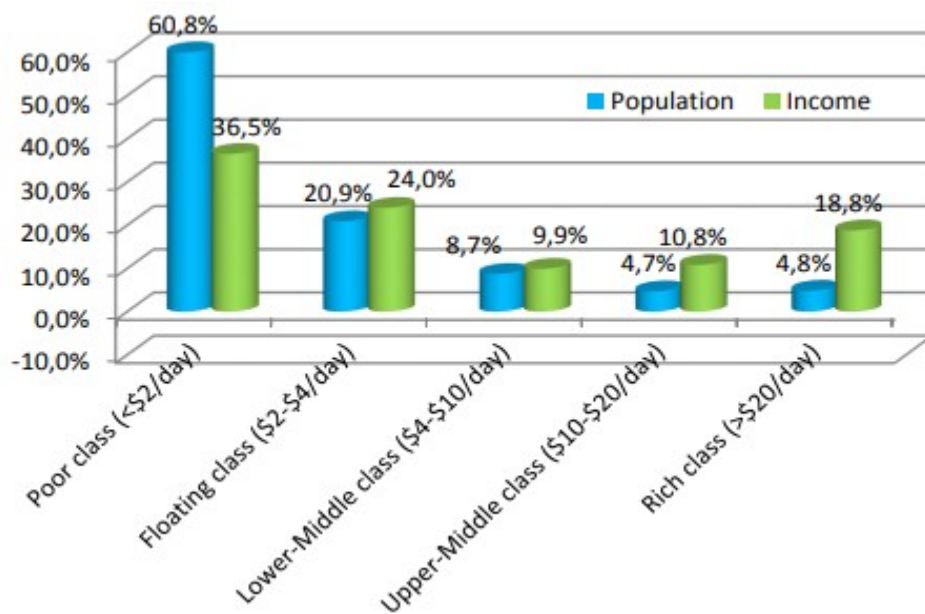
Η έλλειψη επαρκών δεδομένων για τη Μέση Ανατολή είναι σημαντική και τα αποτελέσματα των ερευνών είναι ενδεικτικά αλλά όχι πλήρη. Η γενική εικόνα όμως δείχνει πως ίσως είναι η πιο άνιση περιοχή στον κόσμο, μαζί με τη Νότια Αφρική (Alvaredo et al., 2019).

2.4 Η ΑΝΙΣΟΤΗΤΑ ΣΤΗΝ ΑΦΡΙΚΗ

Τα αφρικανικά κράτη θεωρείται πως αντιμετωπίζουν κάποια από τα υψηλότερα ποσοστά ανισότητας παγκοσμίως, αν και οι έρευνες που πραγματοποιούνται στην περιοχή αυτή έρχονται αντιμέτωπες με σημαντική έλλειψη διαθέσιμων στοιχείων σχετικά με την κατανάλωση και το φορολογούμενο εισόδημα (Chancel et al, 2019) και άρα δεν είναι απόλυτα αντιπροσωπευτικές. Το παράδειγμα της Αφρικής είναι αυτό που εύκολα καταρρίπτει την καθολικότητα της ισχύος της καμπύλης του Cuznets, αφού μια φτωχή ήπειρος με πολύ μεγάλο αγροτικό πληθυσμό θα έπρεπε να βρίσκεται στο αριστερό γωνιακό άκρο της καμπύλης και η ανισότητα να κυμαίνεται σε ιδιαίτερα χαμηλά ποσοστά, κάτι που δεν αληθεύει στην περίπτωση της Αφρικής. Η υψηλή ανισότητα που αντιμετωπίζουν χώρες όπως η Νότια Αφρική και η Ζιμπάμπουε, θεωρείται απόρροια της ισχυρής παρουσίας των Ευρωπαίων η οποία καθυστέρησε

σημαντικά την ανεξαρτησία και την κατάργηση του απαρτχάντ στις χώρες αυτές, συγκριτικά με τις υπόλοιπες αφρικανικές, τα αυξημένα όμως ποσοστά ανισότητας και στις υπόλοιπες χώρες της Υποσαχάριας Αφρικής προκαλούν ερωτηματικά. Τα αίτια είναι πιθανότατα πολιτικά. Η ιεραρχική δομή που δημιούργησαν οι αποικιοκράτες ευρωπαίοι σε όλα τα αφρικανικά κράτη, ακόμη και αν το έκαναν σε μικρότερο βαθμό από ότι στις δύο προαναφερθείσες χώρες, η εκμετάλλευση και υποδούλωση των γηγενών και οι επεμβάσεις στους γεωφυσικούς πόρους της περιοχής είναι κάποιοι από τους λόγους που οδήγησαν στην κοινωνική, οικονομική και πολιτική αστάθεια της τρίτης μεγαλύτερης ηπείρου παγκοσμίως (Milanovic, 2003).

Οι πιο άνισες χώρες βρίσκονται στο μεσαίο και στο νότιο τμήμα της ηπείρου, ενώ στο βόρειο τμήμα της δεν παρουσιάζονται ακραίες αποκλίσεις. Το 2010 οι έξι από τις δέκα πιο άνισες χώρες ολόκληρου του κόσμου ήταν στην Υποσαχάρια Αφρική, με τους δείκτες Gini να κυμαίνονται στο 0,58-0,67 (AFDB, 2012). Σύμφωνα με τα διαθέσιμα ποσοτικά στοιχεία, το πλουσιότερο 10% των αφρικανών μοιράζεται το 54% του συνολικού εισοδήματος, τη στιγμή που το φτωχότερο 50% κατέχει λιγότερο από το 10%, με ορισμένες χώρες να βρίσκονται σε ακόμη δυσχερέστερη θέση από ότι άλλες, όπως η Νότια Αφρική όπου το φτωχότερο 40% διαθέτει μόλις το 4% του συνολικού εισοδήματος και η Μοζαμβίκη, όπου το φτωχότερο 50% κατέχει μόλις το 5,2% του συνολικού εισοδήματος, ενώ το πλουσιότερο 20% το 51,5%.. Ιδιαίτερα υψηλή παρουσιάζεται η ανισότητα στο εσωτερικό των αφρικανικών χωρών και μικρότερη η ανισότητα μεταξύ τους. Υποστηρίζεται, μάλιστα πως τα πολύ υψηλά αυτά ποσοστά οφείλονται κατά 75% στην πρώτη και μόνο κατά 25% στη δεύτερη (Chancel et al., 2019). Η εισοδηματική ανισότητα παρουσιάζει διακυμάνσεις ανάμεσα στις αστικές και τις αγροτικές περιοχές, με το φτωχότερο ποσοστό του πληθυσμού να διαμένει στις αγροτικές. Το 60,8% του πληθυσμού της αφρικανικής ηπείρου θεωρείται πως είναι φτωχοί και στα χέρια τους βρίσκεται το 36,5% του συνολικού εισοδήματος, την ίδια στιγμή που οι πλούσιοι αποτελούν μόλις το 4% των πολιτών και διαχειρίζονται το 18,8% του. Η μεσαία τάξη είναι αυτή που επιφέρει μία ισορροπία στην κατανομή των εισοδημάτων της αφρικανικής ηπείρου, διακρατώνοντας το 9,9% με πληθυσμό μόλις 8,7% (AFDB, 2012), όπως παρουσιάζεται στο Γράφημα 8.



Γράφημα 8 Πληθυσμιακή και εισοδηματική κατανομή στην Αφρική (Πηγή: AFDB)

2.5 Η ΑΝΙΣΟΤΗΤΑ ΣΤΗ ΛΑΤΙΝΙΚΗ ΑΜΕΡΙΚΗ

Η Λατινική Αμερική είναι η τρίτη περιοχή στον κόσμο που, μαζί με την Υποσαχάρια Αφρική και τη Μέση Ανατολή, βρίσκεται αντιμέτωπη με τα υψηλότερα ποσοστά ανισότητας. Με το μέσο δείκτη Gini στα Νοτιοαμερικανικά κράτη να βρίσκεται περίπου στο 0,52, την ίδια στιγμή που χώρες όπως η Αϊτή, η Βολιβία και η Τζαμάικα ξεπερνούν το 0,60, ο δείκτης Gini στις λιγότερο άνισες χώρες της Λατινικής Αμερικής είναι ίδιος με αυτόν των πιο άνισων αναπτυγμένων χωρών. Σύμφωνα με στοιχεία της παγκόσμιας τράπεζας, σήμερα το 10% των πλουσιότερων πολιτών της Λατινικής Αμερικής κερδίζει το 48% του συνολικού εισοδήματος, ενώ το αντίστοιχο ποσοστό των φτωχότερων μόλις το 1,6%, με την ανισότητα να μειώνεται αισθητά τη δεκαετία του '70, να αυξάνεται και πάλι αυτήν του '80 και να σταθεροποιείται από το 1990 και μετά. Η αυξημένη εισοδηματική ανισότητα της Λατινικής Αμερικής, όπως και στην περίπτωση της Αφρικής που αναφέρθηκε παραπάνω, μπορεί να εξηγηθεί σε μεγάλο βαθμό από τις πρακτικές που εφαρμόστηκαν κατά την περίοδο της αποικιοκρατίας όπου το θεσμικό πλαίσιο που αναπτύχθηκε από τους αποικιοκράτες επέτρεψε σε ένα μικρό κομμάτι του πληθυσμού να καρπωθεί προνόμια που απέρρεαν από περιουσιακά στοιχεία, όπως ενοίκια, αποκλείοντας όλο τον υπόλοιπο πληθυσμό από πρόσβαση σε γη, εκπαίδευση και πολιτική δύναμη (Acemoglu et al, 2001). Η εκμετάλλευση των ιθαγενών που συνεχίστηκε για πολλά χρόνια, εκτός του ότι κατήργησε βασικά

ανθρώπινα και δημοκρατικά δικαιώματα και απαξίωσε βασικούς θεσμούς, οδήγησε σε μια πρωτοφανή αύξηση της ανισότητας η οποία κρατεί ακόμη και σήμερα. Χαρακτηριστικό είναι το παράδειγμα της Βραζιλίας, η οποία αν και κατάφερε να μειώσει τις ανισότητες στο εσωτερικό της, συνεχίζει να το κάνει με πολύ αργό ρυθμό και θεωρείται πως θα χρειαστεί σχεδόν 70 χρόνια για να φτάσει τα ευρωπαϊκά επίπεδα ανισότητας. Μάλιστα, στοιχεία της Παγκόσμιας Τράπεζας δείχνουν πως 3,6 εκατομμύρια Βραζιλιάνοι είναι σύντομα πιθανό να βρεθούν ξανά στα όρια της φτώχειας.

Παρόμοια είναι και η περίπτωση της Αργεντινής, η οποία αν και κατάφερε με διάφορες πολιτικές να μειώσει την ανισότητα στο εσωτερικό της χώρας από το 2003 έως το 2015, σήμερα βρίσκεται και πάλι αντιμέτωπη με τους αυξανόμενους ρυθμούς της.

ΚΕΦΑΛΑΙΟ 3^ο

3.1 Η ΜΕΤΑΒΑΣΗ ΑΠΟ ΤΟΝ ΚΟΜΜΟΥΝΙΣΜΟ ΣΤΟΝ ΚΑΠΙΤΑΛΙΣΜΟ

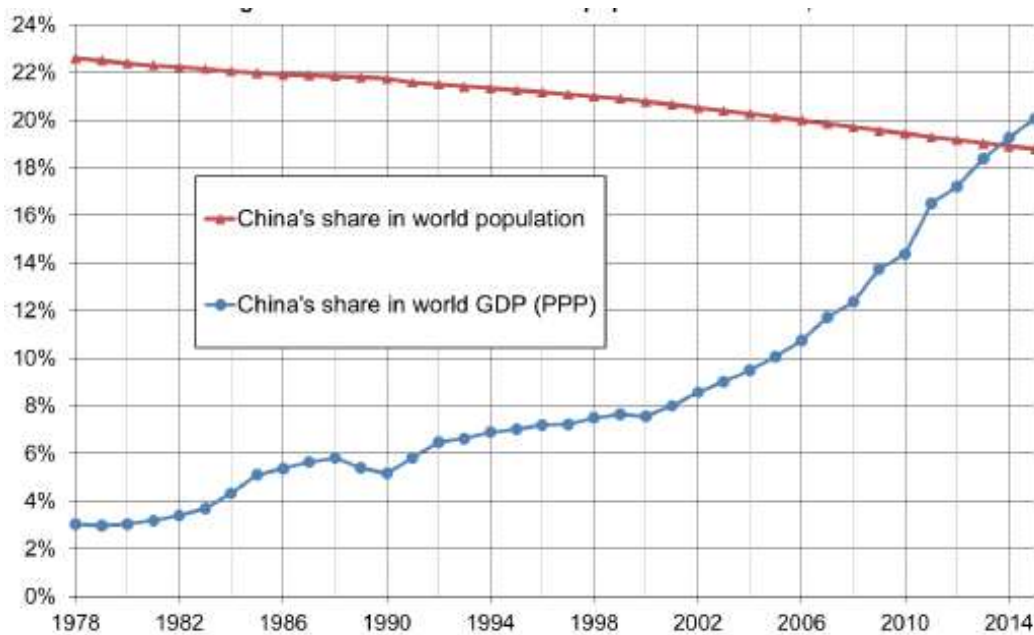
Ο δυναμισμός του καπιταλιστικού συστήματος συνοδεύεται ανέκαθεν από μια έντονη αίσθηση ανασφάλειας, τόσο της χαμηλότερης εισοδηματικής τάξης, όσο και της μεσαίας. Η δυνατότητα κατοχής ιδιωτικής περιουσίας, η ελεύθερη παραγωγή και διανομή προϊόντων και αγαθών χάρισε στα άτομα περισσότερο έλεγχο της ζωής τους, καθώς και μεγαλύτερη ανάληψη ευθύνης από την πλευρά τους. Όλα αυτά όμως, συνοδεύονται συχνά από φόβο και αβεβαιότητα. Επικριτές του καπιταλισμού στο παρελθόν, όπως ο Ρουσό, είχαν μιλήσει για αυτό το σύστημα που δημιουργεί παράλογες και αχρείαστες επιθυμίες στους ανθρώπους, παρά την πληθώρα ευκαιριών που επιτρέπει, αλλά και είναι άρρηκτα συνδεδεμένο με την ανισότητα πλούτου και εισοδήματος στις σύγχρονες κοινωνίες (Muller, 2013).

Από το 1980 και έπειτα άρχισε να εμφανίζεται μια αυξανόμενη τάση στην αναλογία πλούτου-εισοδήματος, καθώς και εκτίναξη του μεγέθους της παγκόσμιας εισοδηματικής ανισότητας. Τα φαινόμενα αυτά ήταν και παραμένουν ιδιαίτερα εμφανή σε χώρες όπως η Κίνα, η Ρωσία αλλά και άλλες χώρες της πρώην Σοβιετικής Ένωσης, οι οποίες το διάστημα εκείνο βρισκόταν στη διαδικασία μετάβασης από το κομμουνιστικό στο καπιταλιστικό οικονομικό σύστημα. Οι περισσότερες πρώην κομμουνιστικές χώρες, συμπεριλαμβανομένης και της Κίνας, ακολούθησαν αργές και σταδιακές διαδικασίες ιδιωτικοποίησης της δημόσιας περιουσίας, με εξαίρεση τη Ρωσία η οποία υιοθέτησε μία ιδιαίτερα ταχεία στρατηγική οικονομικού μετασχηματισμού, που είχε ως αποτέλεσμα την αδυναμία ελέγχου των όλο και αυξανόμενων ποσοστών οικονομικής ανισότητας. Η οικονομική ανάπτυξη που ακολούθησε την εγκαθίδρυση του καπιταλιστικού συστήματος στις δύο χώρες, παρά την αύξηση της ανισότητας με την οποία συνοδεύτηκε, κατάφερε να βελτιώσει της συνθήκες διαβίωσης στην Κίνα, βοηθώντας μεγάλο αριθμό νοικοκυριών να βγουν από τα όρια της φτώχειας, ενώ οδηγήθηκε στα χέρια των πλουσιότερων ρώσων πολιτών στην περίπτωση της Ρωσίας, διεγείροντας έτσι πολιτικά, οικονομικά και ηθικά ερωτήματα για τη σωστή αντιμετώπιση των μεταβλητών αυτών.

3.2 Η ΠΕΡΙΠΤΩΣΗ ΤΗΣ ΚΙΝΑΣ

Μετά το τέλος του Β' Παγκοσμίου Πολέμου, η Κίνα, με επικεφαλής το Κομμουνιστικό της κόμμα, ξεκίνησε μια προσπάθεια να διαμορφώσει το μέχρι τότε υπάρχον καπιταλιστικό οικονομικό της σύστημα σε ένα σύστημα με σοσιαλιστικές προεκτάσεις. Με ηγέτη τον Μάο Τσετούνγκ από το 1949 έως και το θάνατό του το 1976, η Κίνα έκανε σημαντικά βήματα για την εξίσωση των πολιτών της, καταφέροντας να μειώσει σε σημαντικό βαθμό τις οικονομικές ανισότητες μεταξύ τους, χωρίς όμως να καταφέρνει να το κάνει πάντα χωρίς να θυσιάζει την ελευθερία και αυτονομία τους. Ένα από τα κυριότερα μέσα για να επιτευχθεί αυτό, ήταν η κατάργηση της ιδιοκτησίας των επιχειρήσεων και άλλων παραγωγικών περιουσιακών στοιχείων. Όλη η παραγωγή ανήκε στο κράτος και αυτό καθόριζε πια το μέγεθος της αλλά και της απασχόλησης, όντας υπεύθυνο για την ανάθεση εργασίας σε κάθε πολίτη. Οι αυξημένες κρατικές αρμοδιότητες, οι οποίες κάλυπταν ευρύ φάσμα της ζωής των κινέζων πολιτών, από την κατοικία μέχρι την εργασία και τον τρόπο ζωής που ακολουθούσαν, συνοδεύτηκαν από μία μεγάλη μείωση του ποσοστού ανισότητας, τόσο του εισοδήματος, όσο και του πλούτου, παρά τους περιορισμούς με τους οποίους πολλοί διατείνονταν πως εφαρμόζονταν. Απόδειξη αποτελεί ο δείκτης Gini, ο οποίος το 1976 ήταν χαμηλότερος από 0,3, αντίθετα από σήμερα που έχει ξεπεράσει το 0,5 (Whyte, 2012).

Με βασικό στόχο την οικονομική ανάπτυξη, την βελτίωση των συνθηκών διαβίωσης και τον εκσυγχρονισμό της κοινωνίας με ένα σύστημα προσανατολισμένο στις ανάγκες της αγοράς, το οικονομικό σύστημα στην χώρα άλλαξε μετά το θάνατο του ηγέτη της. Ακολουθώντας τη λογική πως «κάποιοι πρέπει να γίνουν πρώτα πλούσιοι, με σκοπό να θέλουν να τους ακολουθήσουν και άλλοι», η χώρα υιοθέτησε ένα σύστημα που βασίζονταν αρχικά στον ανταγωνισμό και στην ανταμοιβή, προκειμένου να αλλάξει η υπάρχουσα κατάσταση. Από το 1978 έως το 2015 η Κίνα κατάφερε να μετατραπεί από μία υποανάπτυκτη και σχετικά φτωχή χώρα σε μία ταχύτατα αναδυόμενη παγκόσμια υπερδύναμη. Κατά το διάστημα αυτό το ΑΕΠ της χώρας αυξήθηκε περισσότερο από 17%, την ίδια στιγμή που το μερίδιο του πληθυσμού της χώρας άρχισε να μειώνεται σε παγκόσμιο επίπεδο (Γράφημα 9), ενώ το κατά κεφαλήν εισόδημα σχεδόν δεκαπλασιάστηκε, από 120€ το 1978 σε 1.000€ το 2015.

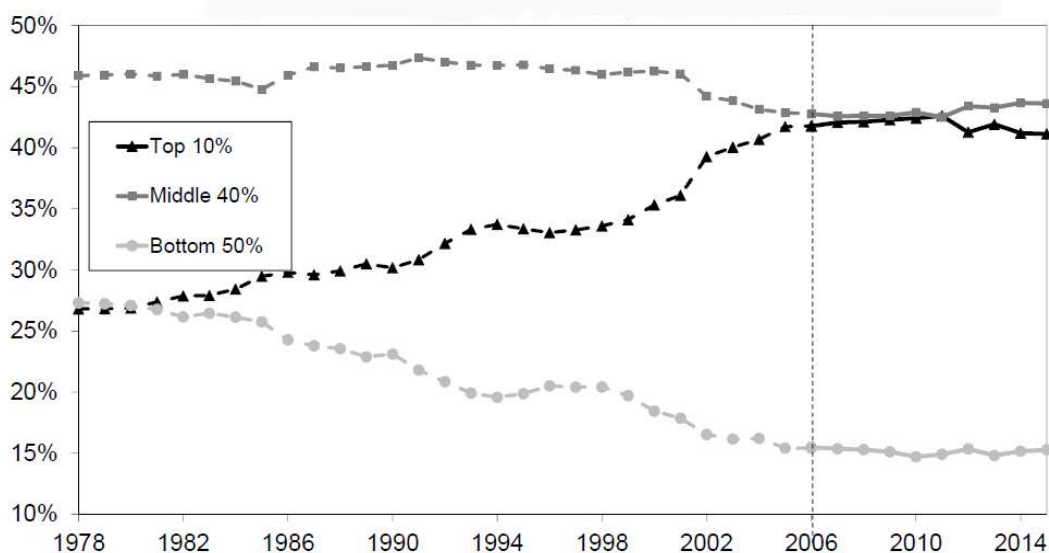


Γράφημα 9 Το κινεζικό μερίδιο στον παγκόσμιο πληθυσμό και στο ΑΕΠ, 1978-2015 (Πηγή: Piketty et al.,2019)

Η απομάκρυνση από το κομμουνιστικό καθεστώς δεν συνδυάστηκε με άμεση στροφή της κινεζικής οικονομίας στον καπιταλισμό. Αντίθετα, η Κίνα αποτελεί σήμερα μία μεικτή οικονομία στην οποία υπάρχουν στοιχεία και των δύο συστημάτων και στην οποία συναντάται μεγάλο ποσοστό δημόσιας ιδιοκτησίας. Πιο συγκεκριμένα, σήμερα στην Κίνα το 30% της συνολικής περιουσίας ανήκει στο κράτος, ποσοστό που είναι λίγο μεγαλύτερο από αυτό που υπήρχε στις χώρες της Δύσης, όπως στην Αγγλία και τη Γερμανία τις δεκαετίες μετά τον Β΄ Παγκόσμιο Πόλεμο. Το 1978 το αντίστοιχο ποσοστό κυμαινόταν στην Κίνα στο 70%. Μετά την κρίση του 2008 το μέγεθος της δημόσιας ιδιοκτησίας αυξήθηκε, ενώ μειώθηκε σε πολύ μεγάλο βαθμό στις πλούσιες χώρες λόγω της εκτίναξης του δημοσίου χρέους. Όσον αφορά τις εταιρείες, το μεγαλύτερο ποσοστό αυτών, περίπου το 60%, ανήκουν στο κινεζικό κράτος, ενώ οι ιδιώτες κατέχουν μόλις το 30% και οι ξένοι επενδυτές το υπολειπόμενο 10%. Ο διαχωρισμός της ιδιοκτησίας σε ιδιωτική και δημόσια παίζει σημαντικό ρόλο στην πολιτική περιφερειακής ανάπτυξης που ακολουθεί η εκάστοτε χώρα, καθώς επηρεάζει σε μεγάλο βαθμό τη δυνατότητα χρηματοδότησης των δημοσίων δαπανών και των μεταβιβαστικών πληρωμών, αφού μία χώρα με μεγάλο δημόσιο πλούτου δε χρειάζεται να βασιστεί μόνο στην επιβολή φόρων για να αποκτήσει τα απαραίτητα κεφάλαια.

Αυτό που παρουσιάζει ιδιαίτερο ενδιαφέρον είναι η εξέλιξη της εισοδηματικής ανισότητας από το 1978 και έπειτα, δηλαδή μετά το πέρασμα της Κίνας σε αυτό το

μεικτό οικονομικό σύστημα. Οι πρόσφατες έρευνες για την κατανομή του εισοδήματος προ φόρων, οι οποίες βασίζονται σε φορολογικά στοιχεία των πολιτών, δείχνουν πως το 2015 το 10% των πλουσιότερων κινέζων πολιτών κερδίζουν περισσότερο από το 40% του συνολικού εθνικού εισοδήματος, την ίδια ώρα που το φτωχότερο 50%, που αποτελείται από περίπου 536 εκατομμύρια ενήλικες, έχει στην κατοχή του μόλις το 15% του ίδιου συνόλου, και το μέσο 40% της κατανομής λίγο περισσότερο από το 40%. Τα δεδομένα δείχνουν πως πριν την κατάργηση του κομμουνιστικού καθεστώτος στο κινεζικό κράτος η κατάσταση ήταν πολύ περισσότερο αισιόδοξη. Το 1978 το πλουσιότερο 10% κατείχε το 27% του συνολικού εισοδήματος, δηλαδή 14% λιγότερο από ότι το 2015, ενώ το φτωχότερο 50% κατείχε περίπου το ίδιο ποσοστό με το πλουσιότερο 10% (27%), δηλαδή αισθητά περισσότερο από το 15% του 2015. Το ποσοστό του μεσαίου 40% παρέμεινε σχεδόν στα ίδια επίπεδα με την πάροδο των χρόνων αυτών (Γράφημα 10).



Γράφημα 10 Εισοδηματική ανισότητα στην Κίνα, 1978-2015 (Πηγή: Piketty et al., 2019)

Ταυτόχρονα, τις δεκαετίες μετά το 1980 αυξήθηκε ιδιαίτερα και το εισοδηματικό χάσμα ανάμεσα στις αγροτικές και αστικές περιοχές της Κίνας, με τα αστικά νοικοκυριά να κερδίζουν σχεδόν το τετραπλάσιο εισόδημα από ότι τα αγροτικά. Παρά την αύξηση αυτού του χάσματος, όμως, η ανισότητα φαίνεται πως κυμαινόταν το ίδιο και στα δύο είδη περιοχών, με το πλουσιότερο δεκατημόριο της κατανομής να απολαμβάνει σχεδόν το ίδιο μερίδιο τόσο στις αγροτικές όσο και στις αστικές περιοχές. Είναι αξιοσημείωτο και το γεγονός πως, ενώ το 1970 η Κίνα ήταν σημαντικά πιο ίση στον καταμερισμό του εισοδήματος από την Γαλλία και τις Ηνωμένες Πολιτείες,

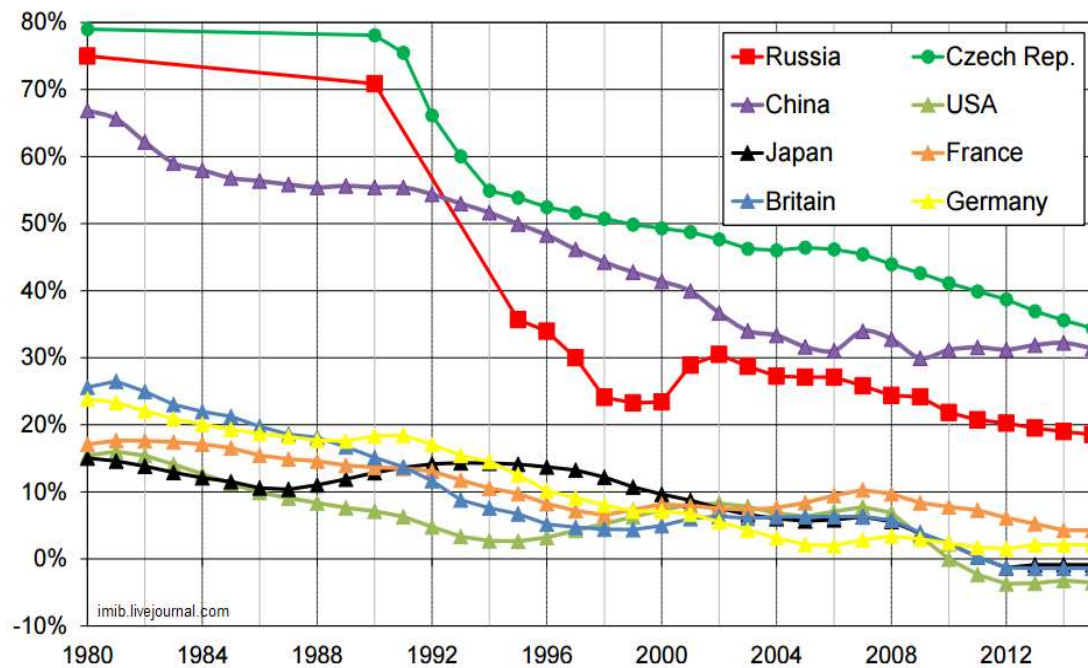
μετρήσεις του 2010 έδειξαν πως η κατάσταση έχει αλλάξει. Η χώρα σχεδόν πλησιάζει τα ποσοστά ανισότητας των Η.Π.Α., ενώ έχει ξεπεράσει σημαντικά τα ποσοστά της Γαλλίας, που αντιπροσωπεύει τα μέσα ποσοστά στα οποία κυμαίνεται και ολόκληρη η Ευρώπη, αν και αυτό μπορεί ως κάποιος βαθμό να αιτιολογηθεί από τον ιδιαίτερα αυξημένο πληθυσμό της ασιατικής χώρας (Piketty et al., 2019)

Όσον αφορά την ανισότητα πλούτου στην Κίνα, ακολουθεί τις ίδιες τάσεις με την ανισότητα του εισοδήματος, όμως σε πολύ μεγαλύτερο βαθμό, καθώς όπως και σε όλες τις άλλες χώρες η συγκέντρωση του πλούτου τείνει να είναι μεγαλύτερη από αυτήν του εισοδήματος. Σήμερα η Κίνα έχει περισσότερο από ένα εκατομμύριο εκατομμυριούχους, και περίπου διακόσιους με εξακόσιους δισεκατομμυριούχους (Whyte, 2012). Το πλουσιότερο 0,001 των κινέζων πολιτών κατέχει το 5,8% του συνολικού πλούτου, ποσοστό σχεδόν ίδιο με αυτό που κατέχει και το φτωχότερο 50% που αντιστοιχεί σχεδόν σε 531 εκατομμύρια ανθρώπους, ενώ το πλουσιότερο 10% έχει στα χέρια του το 67% του συνολικού πλούτου, συγκριτικά με το 41% του συνολικού εισοδήματος που αναφέρθηκε παραπάνω (Piketty et al., 2019). Αντίστοιχα με την ανισότητα εισοδήματος, η Κίνα βρίσκεται ανάμεσα σε Ευρώπη και Η.Π.Α. και σε ότι αφορά την ανισότητα του πλούτου, ενώ μερικές δεκαετίες πριν την αλλαγή του πολιτικού συστήματος παρουσίαζε σημαντικά καλύτερα ποσοστά. Ίσως η μεικτή οικονομία της Κίνας, η οποία βασίζεται σε μεγάλο βαθμό στον δημόσιο πλούτο είναι και ένας από τους λόγους που η χώρα παρά τον μεγάλο πληθυσμό της κατάφερε να μετριάσει την ανισότητα, χωρίς να φτάσει τα ποσοστά των Η.Π.Α., αφού δεν χρειάστηκε να βασιστεί μόνο στις ροές κεφαλαίου μέσω της φορολόγησης.

Συμπερασματικά, φαίνεται πως σήμερα η Κίνα παρουσιάζει πολύ μεγαλύτερα ποσοστά ανισότητας από το 1978. Αυτό δεν είναι αποτέλεσμα του ότι οι αυξήθηκε ακόμα περισσότερο ο πλούτος των πλουσίων, ούτε πως οι φτωχότεροι έγιναν πιο φτωχοί, αλλά έγκειται στο ότι οι αλλαγές που προήχθησαν έδωσαν τη δυνατότητα στους πιο ευκατάστατους να αυξήσουν ακόμη γρηγορότερα το εισόδημα τους από ότι οι λιγότερο ευκατάστατοι.

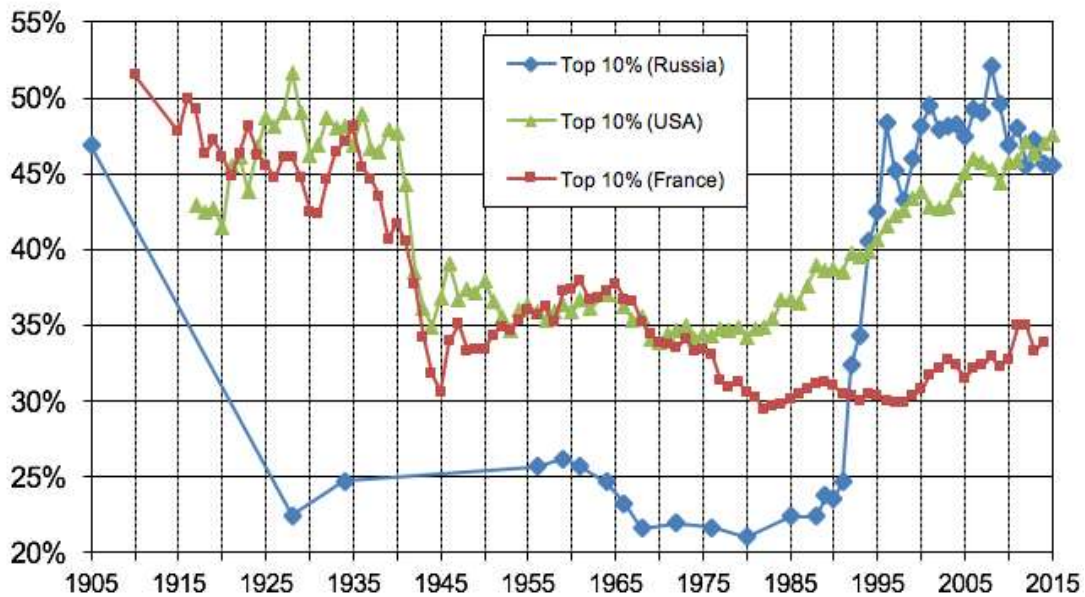
3.3 Η ΠΕΡΙΠΤΩΣΗ ΤΗΣ ΡΩΣΙΑΣ

Η εγκαθίδρυση της Ρωσικής Αυτοκρατορίας πραγματοποιήθηκε το 1721 και έμεινε υπό την κυριαρχία των Τσάρων έως την Οκτωβριανή επανάσταση του 1917, όπου και ανετράπη από τους μπολσεβίκους. Ήδη από το 1905 με την πρώτη Ρωσική Επανάσταση είχε αρχίσει να γίνεται αισθητή η ανάγκη του λαού για απαλλαγή από την μοναρχία, με αυτό να επιτυγχάνεται τελικά λίγα χρόνια αργότερα και τη Ρωσία να γίνεται το πρώτο συνταγματικά κομμουνιστικό κράτος στον κόσμο, μέχρι το 1991 όπου και τελικά επήλθε η διάλυση της Σοβιετικής Ένωσης. Η Ρωσία υιοθέτησε το καπιταλιστικό οικονομικό σύστημα και πέρασε απότομα από την δημόσια στην ιδιωτική περιουσία (Γράφημα 11) «εν μία νυκτί» με μία «θεραπεία-σοκ», όπως ονομάστηκε, καθώς ο ανασχηματισμός ήταν πολύ γρήγορος και δεν περιλάμβανε οικονομικό και νομικό ρυθμιστικό πλαίσιο (Novokmet et al.,2018). Όπως υποστηρίζεται, η ιδιωτικοποίηση πραγματοποιήθηκε τόσο απότομα έτσι ώστε να μην υπάρχει η δυνατότητα επιστροφής στη δημόσια ιδιοκτησία και στο κομμουνιστικό σύστημα (Boysko et al.,1993). Η τεράστια αυτή αλλαγή προκάλεσε σημαντικούς πολιτικούς και οικονομικούς μετασχηματισμούς στη Ρωσία, καθώς συνοδεύτηκε από έκρηξη του πληθωρισμού και μεγάλη μείωση στο ΑΕΠ της χώρας από το 1992 έως το 1995, το οποίο κατάφερε να επανέλθει μετά το 1999. Όπως είναι λογικό, μετά την κατάργηση του κομμουνιστικού καθεστώτος το κατά κεφαλήν εισόδημα των πολιτών αυξήθηκε, από 16.000€ το 1990 σε 24.000€ το 2016, η εισοδηματική ανισότητα όμως εκτινάχθηκε στα ύψη, καθώς βρισκόταν σε πολύ χαμηλά επίπεδα κατά τα κομμουνιστικά χρόνια, εμποδίζοντας έτσι τη βιώσιμη ανάπτυξη του Ρωσικού κράτους.



Γράφημα 11 Η εξασθένηση της δημόσιας περιουσίας στη Ρωσία και άλλες χώρες (Πηγή: Novokmet et al.,2018)

Τα ανεπαρκή στοιχεία της αρχής του 20^{ου} αιώνα για το μέγεθος της ανισότητας στη Ρωσία, μας δίνουν τη δυνατότητα να βγάλουμε συμπεράσματα για την κατάσταση που επικρατούσε το 1905, αλλά όχι πλήρως ασφαλή. Παρόλα αυτά, φαίνεται πως το πλουσιότερο 10% διέθετε το 45-50% του συνολικού εισοδήματος κατά την κυριαρχία των τσάρων, αργότερα και κατά την διάρκεια ύπαρξης της Σοβιετικής Ένωσης έπεσε απότομα στο 20-25% και μετά τη διάλυση της επανήλθε στο ίδιο μεγάλο ποσοστό της τάξης του 45-50%. Αντίστοιχα, το πλουσιότερο 1% κατείχε το 1905 το 20% του συνολικού διαθέσιμου εισοδήματος, έπεσε στο 4-5% με τις ρυθμίσεις του κομμουνιστικού καθεστώτος και επέστρεψε στο 20-25% την δεκαετία του 1990. Ταυτόχρονα με την αύξηση των υψηλών εισοδημάτων σημειώθηκε και η κατάρρευση των χαμηλότερων, με το 50% των φτωχότερων ρώσων πολιτών, που αποτελούνταν κυρίως από συνταξιούχους και χαμηλόμισθους εργαζόμενους, να βλέπουν το εισόδημα τους να μειώνεται απότομα, από 30% το 1990 σε 10% το 1996. Από τα παραπάνω φαίνεται πως τα ποσοστά ανισότητας στην Τσαρική και στην Μετασοβιετική Ρωσία είναι συγκρίσιμα και ίσως λίγο υψηλότερα στη δεύτερη (Γράφημα 12).

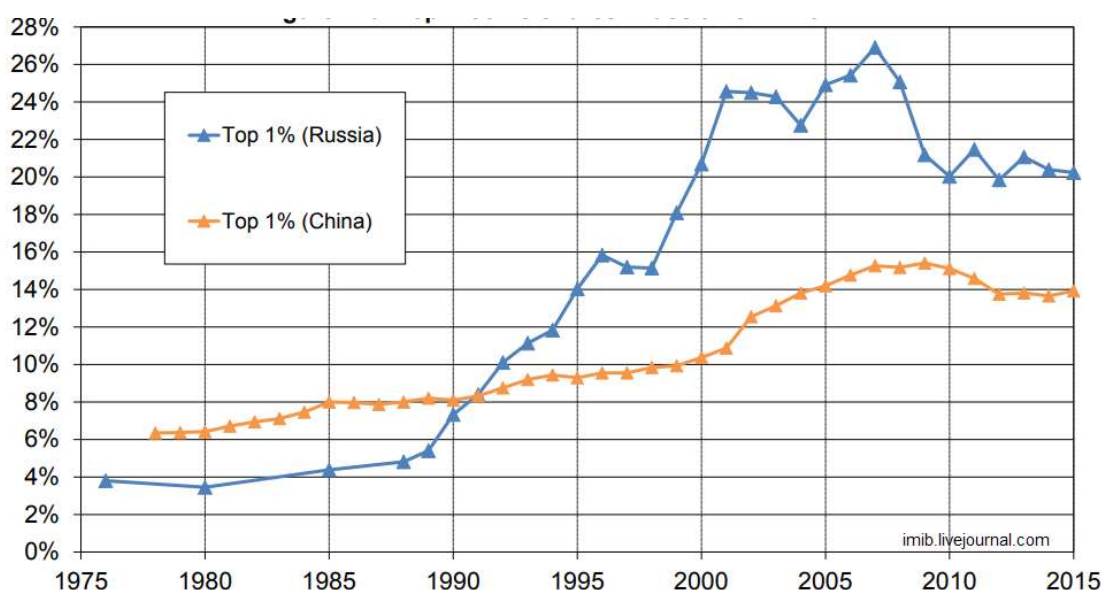


Γράφημα 12 Τα εισοδηματικά μερίδια σε Ρωσία, Η.Π.Α. και Γαλλία 1905-2015 (Πηγή: Novokmet et al.,2018)

Από το 1989 έως το 2016 τα διαφορετικά εισοδηματικά στρώματα είχαν πολύ διαφορετική αντιμετώπιση και τελικά αυτοί που επωφελήθηκαν από την αύξηση του κατά κεφαλήν εισοδήματος ήταν μόνο το πλουσιότερο δεκατημόριο της κατανομής. Το χαμηλότερο 50% είχε περισσότερες απώλειες παρά κέρδη, ενώ το μέσο 40% παρουσίασε μία αμελητέα αύξηση στα εισοδήματά του. Η κατάσταση αυτή είναι πολύ διαφορετική από αυτήν που επικρατούσε στη χώρα από το 1905 έως το 1956, όπου το μεγαλύτερο ποσοστό ανάπτυξης, πήγαινε στο κατώτερο 90% της κατανομής, αλλά και από το διάστημα 1956-1989 όπου η διανομή του εισοδήματος γινόταν ισομερώς σε όλες τις πληθυσμιακές ομάδες (Novokmet et al.,2018). Ο λόγος που γίνεται ο παραπάνω διαχωρισμός είναι καθώς, κατά την προεδρία του Στάλιν, από το 1925 έως το 1956 εφαρμόστηκαν διανομές εισοδήματος που ακολουθούσαν μία συγκεκριμένη ιεραρχία, κάτι που από το 1956 και έως τη διάλυση της Σοβιετικής Ένωσης σταμάτησε να εφαρμόζεται (Atkinson & Micklewright, 2000).

Στις αρχές του 20^{ου} αιώνα τα επίπεδα ανισότητας ήταν ιδιαίτερα αυξημένα σε ολόκληρο τον κόσμο. Μετά το τέλος του Α΄ Παγκοσμίου Πολέμου και μέχρι την πτώση της Σοβιετικής Ένωσης, τα ποσοστά αυτά μειώθηκαν αισθητά, ιδιαίτερα λόγω των πολιτικών που εφαρμόστηκαν μετά τις καταστροφικές συνέπειες του Β΄ Παγκοσμίου αλλά και της Μεγάλης Ύφεσης του 1929. Η αντίληψη πως η ελεύθερη αγορά δεν ήταν ικανή να οδηγήσει μόνη της στην ανάπτυξη και η ανάγκη για κρατική παρέμβαση,

οδήγησαν στην υιοθέτηση πρακτικών που μέχρι τότε ήταν άγνωστες ή πολύ λιγότερο συχνές. Μία από τις πρακτικές που άρχισε να εφαρμόζεται την περίοδο εκείνη σε μεγάλη κλίμακα και οδήγησε στην αισθητή μείωση των ποσοστών ανισότητας ήταν η προοδευτική φορολόγηση. Ιδιαίτερα στη Ρωσία η ανισότητα μειώθηκε περισσότερο από ότι σε όλο τον υπόλοιπο κόσμο, μέχρι να εφαρμοστεί η απότομη μεταστροφή από την δημόσια στην ιδιωτική περιουσία, όπου άρχισε και πάλι να αυξάνεται. Πιο συγκεκριμένα, από το 1960 έως το 1980 η Ρωσία αντιμετώπιζε σχετικά χαμηλά ποσοστά ανισότητας, παρόμοια με αυτά άλλων κομμουνιστικών κρατών, όπως η Πολωνία και η Τσεχοσλοβακία, ενώ βρισκόταν ακόμη χαμηλότερα σε ποσοστά και από την Κίνα, η οποία ήδη είχε περιορίσει την ανισότητα σε μεγάλο βαθμό. Μετά τη διάλυση της Σοβιετικής Ένωσης, τα ρωσικά ποσοστά ανισότητας εκτινάχθηκαν απότομα, με το πλουσιότερο 1% του πληθυσμού να λαμβάνει υπέρογκα ποσά, ξεπερνώντας σημαντικά τα επίπεδα της Κίνας αλλά και των Η.Π.Α., μέχρι και την οικονομική κρίση του 2008, όπου είδαν μια ελαφριά μείωση (Γράφημα 13). Υποστηρίζεται πως ο λόγος της ραγδαίας αύξησης των ποσοστών ανισότητας στην Ρωσία ήταν οι γρήγοροι ρυθμοί με τους οποίους πραγματοποιήθηκε η διαδικασία της ιδιωτικοποίησης, συγκριτικά με την Κίνα, όπου οι διαδικασίες πραγματοποιήθηκαν ομαλά και το κράτος συνεχίζει να διακρατεί σημαντικό ποσοστό της ιδιοκτησίας μέχρι και σήμερα. Χαρακτηριστικό παράδειγμα της αυξημένης ανισότητας στην Ρωσία αποτελεί ο ιδιαίτερα αυξημένος αριθμός εκατομμυριούχων και δισεκατομμυριούχων που κατοικεί στη χώρα από το 2000 και έπειτα, σύμφωνα με το Forbes (Novokmet et al.,2018).



Γράφημα 13 Η εξέλιξη του πλουσιότερου 1% των εισοδημάτων σε Ρωσία και Κίνα (Πηγή: Novokmet et al.,2018)

Όσον αφορά την ανισότητα πλούτου, έρευνες έχουν δείξει πως η συγκέντρωση του πλούτου έχει αυξηθεί αισθητά στη Ρωσία από το 1995 έως το 2015 και ξεπερνά τα ποσοστά της Κίνας και των Ευρωπαϊκών χωρών, σχεδόν πλησιάζοντας τα ιδιαίτερα υψηλά ποσοστά των Η.Π.Α. (Remington, 2018).

ΚΕΦΑΛΑΙΟ 4^ο

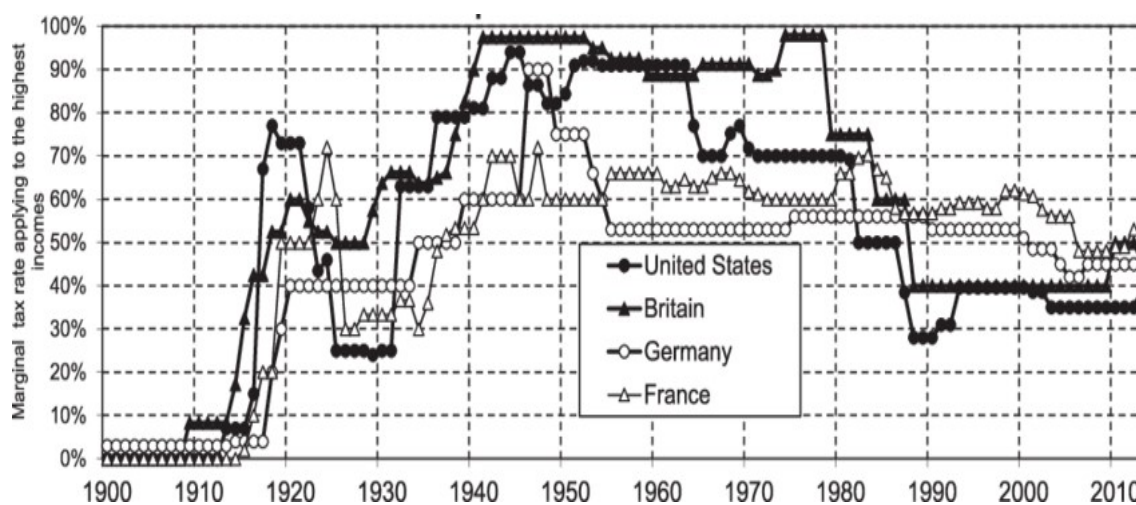
4.1 ΤΡΟΠΟΙ ΜΕΙΩΣΗΣ ΤΗΣ ΟΙΚΟΝΟΜΙΚΗΣ ΑΝΙΣΟΤΗΤΑΣ

Για πολλούς ανθρώπους η έννοια της οικονομικής ανισότητας είναι συνυφασμένη με το καπιταλιστικό σύστημα και τις καθημερινές εφαρμογές του στη ζωή μας. Η πλήρης εξάλειψη των οικονομικών ανισοτήτων θα ήταν αδύνατο να πραγματοποιηθεί σε μία κοινωνία με σύγχρονη δομή και ίσως να προκαλούσε και έλλειψη κινήτρων για εργασία και περισσότερη προσπάθεια για μεγαλύτερη οικονομική επιτυχία. Ο κυριότερος λόγος, όμως, που θα έκανε αδύνατη την οικονομική εξίσωση όλων των πολιτών είναι η ίδια η δομή του συστήματος η οποία συνηθίζει να προσφέρει διαφορετικές απολαβές σε έναν εργαζόμενο, ανάλογα με την ηλικία και την εμπειρία που αυτός διαθέτει, αν και αυτό δεν εφαρμόζεται πάντα. Για παράδειγμα, είναι συνηθέστερο ένας άπειρος εργαζόμενος που μόλις εισήλθε στον εργασιακό τομέα να αμείβεται χαμηλότερα από άλλους περισσότερο έμπειρους, να αυξάνεται το εισόδημά του από εργασία όσο αποκτά περισσότερες γνώσεις και εμπειρία και να μειώνεται και πάλι όταν αυτός συνταξιοδοτείται. Έτσι, μία κοινωνία με άτομα διαφορετικών ηλικιών είναι πολύ πιθανό να έχει ένα ορισμένο ποσό εισοδηματικής ανισότητας, το οποίο θα μεταβάλλεται διαρκώς. Ο δεύτερος σημαντικός λόγος για τον οποίο θα ήταν εξαιρετικά δύσκολο, έως και αδύνατο, να εξαλειφθεί η έννοια της οικονομικής ανισότητας είναι η ίδια η φύση των ανθρώπων, οι ανάγκες τους και ο τρόπος ζωής που έχουν επιλέξει να ακολουθήσουν. Έτσι, υπάρχουν πάντα κάποιοι που θέλουν να προσπαθήσουν περισσότερο για την προσωπική τους επιτυχία μέσω της εργασίας τους ή για την συγκέντρωση περισσότερου πλούτου στα χέρια τους, δαπανώντας χρόνο και προσπάθεια για να το επιτύχουν και άλλοι που δεν είναι διατεθειμένοι να κάνουν το ίδιο.

Η εξάλειψη της οικονομικής ανισότητας μπορεί να μην αποτελεί την προτεραιότητα των κυβερνήσεων και των διεθνών οργανισμών, η μείωσή της όμως είναι απαραίτητη για τη δημιουργία μίας δίκαιης κοινωνίας που υπακούει στα ανθρώπινα δικαιώματα και μπορεί να ελπίζει σε περαιτέρω οικονομική ανάπτυξη. Οι βασικότερες πρακτικές που έχουν προταθεί για την εφαρμογή μίας δικαιότερης κοινωνίας, μέσω της μείωσης της οικονομικής ανισότητας, είναι οι παρακάτω:

1. Προοδευτική φορολόγηση και αναδιανομή του εισοδήματος

Η μεταφορά ενός μέρους από το εισόδημα των πλουσιότερων νοικοκυριών προς τα φτωχότερα, είναι ένα πολύ σημαντικό μέτρο για την μείωση της ανισότητας μεταξύ των διαφορετικών πληθυσμιακών ομάδων. Οι συνηθέστερες μορφές εισοδηματικής αναδιανομής είναι μέσω της πληρωμής επιδομάτων ανεργίας και μεταβιβαστικών πληρωμών και η δωρεάν ιατροφαρμακευτική περίθαλψη των λιγότερο ευκατάστατων πολιτών. Η διαδικασία αυτή μπορεί να επιτευχθεί με την επιβολή προοδευτικής φορολόγησης. Ένας προοδευτικός φόρος είναι αυτός του οποίου ο φορολογικός συντελεστής δεν μένει σταθερός όσο αυξάνεται η φορολογική βάση, αλλά αυξάνεται και αυτός με τη σειρά του. Όπως αναφέρει ο Piketty στο βιβλίο του «Το κεφάλαιο τον 21^ο αιώνα», τα τελευταία χρόνια σε πολλές αναπτυγμένες κοινωνίες, όχι μόνο δεν εφαρμόζεται η προοδευτική φορολόγηση αλλά αντίθετα εφαρμόζεται η αντίστροφα προοδευτική, δηλαδή τα πλουσιότερα εισοδηματικά κλιμάκια είναι αυτά που τελικά φορολογούνται επιεικέστερα από τα υπόλοιπα. Χαρακτηριστική περίπτωση είναι αυτή της Γαλλίας, όπου το πλουσιότερο 0,1% της κατανομής φορολογείται με συντελεστή 35%, ενώ το 50% των χαμηλότερων εισοδημάτων φορολογείται με συντελεστές από 40% έως 45%. Ταυτόχρονα, στις πλουσιότερες χώρες του κόσμου έχει παρατηρηθεί έντονα η τάση μείωσης του ανώτατου συντελεστή φορολόγησης από το 1980 και έπειτα, όπως φαίνεται στο παρακάτω γράφημα. Για παράδειγμα, στις Ηνωμένες Πολιτείες ο μέγιστος συντελεστής φορολόγησης μειώθηκε από 70% το 1980 σε 28% το 1988 και 35% το 2010 (Piketty, 2014).



Γράφημα 14 Η εξέλιξη του μέγιστου συντελεστή φορολόγησης εισοδημάτων 1900-2013 (Πηγή: Piketty, 2014).

2. Φόροι κληρονομιάς

Η επιβολή φόρου στην περιουσία η οποία περνάει από γενιά σε γενιά μέσω κληρονομιάς αποτελεί ένα αμφιλεγόμενο ζήτημα, που έχει κατακριτές αλλά και υπερασπιστές. Από τη μία, οι πρώτοι, υποστηρίζουν πως είναι άδικο να υπάρχει φορολόγηση για ένα πλήθος περιουσιακών στοιχείων που είχαν ήδη φορολογηθεί στο παρελθόν, όσο ανήκαν ακόμη στον προκάτοχό τους. Πρόσφατες έρευνες όμως έδειξαν πως η μεγαλύτερη πληθώρα περιουσιακών στοιχείων που μεταβιβάστηκαν μέσω κληρονομιάς στις Η.Π.Α. προέρχονταν από κέρδη τα οποία στο παρελθόν δεν είχαν φορολογηθεί. Οι υπερασπιστές ενός φόρου κληρονομιάς, από την άλλη, υποστηρίζουν πως είναι μία δίκαιη πρακτική, καθώς η κληρονομιά θα έπρεπε να φορολογείται με τον ίδιο τρόπο που φορολογούνται το εισόδημα από εργασία και οι καταθέσεις. Ταυτόχρονα, πιστεύουν πως η επιβολή ενός τέτοιου φόρου θα δώσει μεγαλύτερο κίνητρο για διαίρεση της περιουσίας ανάμεσα σε περισσότερους από έναν κληρονόμο, έτσι ώστε να αποφευχθεί η μεγάλη επιβολή φόρου και άρα η μεγάλη συγκέντρωση πλούτου, με άμεσο αποτέλεσμα της μείωσης της ανισότητας (Henry, 2019).

3. Αύξηση ευκαιριών και ενίσχυση διαγενεακής κινητικότητας

Η οικονομική ανισότητα δεν προκαλείται πάντοτε λόγω των διαφορών στο ταλέντο και την προσπάθεια που καταβάλει ο καθένας ξεχωριστά. Πολύ συχνά εξαρτάται και από τις συνθήκες κάτω από τις οποίες μεγαλώνει ένας άνθρωπος, την οικογενειακή του οικονομική κατάσταση, τη δυνατότητα του να μορφωθεί και να ακολουθήσει σπουδές που άπτονται του ενδιαφέροντος του. Τυχαίνει συχνά δύο άτομα με παρόμοιες ικανότητες και ενδιαφέροντα να καταλήξουν στα δύο άκρα της οικονομικής κατανομής λόγω της έλλειψης ευκαιριών από την πλευρά του ενός. Η δημόσια πολιτική των κρατών οφείλει να είναι σε θέση να λάβει μέτρα που θα προασπίζουν τη χορήγηση ίσων ευκαιριών σε όλους, ανεξαρτήτως οικονομικής κατάστασης, από τα πρώτα σχολικά χρόνια και καθ' όλη τη διάρκεια ζωής του ατόμου. Εξίσου σημαντική είναι και η ενίσχυση της διαγενεακής κινητικότητας, η οποία παρατηρείται ιδιαίτερα στάσιμη κυρίως σε οικογένειες που βρίσκονται στα χαμηλότερα εισοδηματικά στρώματα της κατανομής.

4.2 Ο ΡΟΛΟΣ ΤΟΥ ΔΙΚΑΙΟΥ ΣΤΗ ΜΕΙΩΣΗ ΤΗΣ ΑΝΙΣΟΤΗΤΑΣ

Με την ανάπτυξη της επιστήμης του Δικαίου και των Οικονομικών άρχισε να τίθεται, ανάμεσα σε επιστημονικούς και κυβερνητικούς κλάδους, το ερώτημα αν το δίκαιο θα μπορούσε να χρησιμοποιηθεί ως εργαλείο στην προσπάθεια μείωσης των οικονομικών ανισοτήτων. Για πολλά χρόνια κυριαρχούσε η πεποίθηση πως μόνο το φορολογικό σύστημα θα έπρεπε να είναι υπεύθυνο για την διανομή του εισοδήματος και του πλούτου και κατ' επέκταση και για τον έλεγχο των ποσοστών ανισότητας. Η επιστήμη του Δικαίου και των Οικονομικών ήταν αυτή που πρότεινε την εισαγωγή νομικών κανόνων στη διανομή του εισοδήματος, είτε επικουρικά συνδράμοντας στη φορολογική μεταχείριση, είτε σε ορισμένες περιπτώσεις διαθέτοντας την αποκλειστικότητα. Το θέμα αυτό έχει τεθεί προς συζήτηση σε πλήθος εργασιών και ερευνών και οι απόψεις για το αν θα πρέπει οι δύο αυτές πρακτικές να συνδυαστούν για ένα καλύτερο διανεμητικό αποτέλεσμα, δίστανται, ακόμη και μέσα στην επιστήμη του Δικαίου και των Οικονομικών.

Όπως είναι γνωστό, το φορολογικό σύστημα διέπεται το ίδιο από νομικούς κανόνες που το ρυθμίζουν και οι οποίοι στοχεύουν στην αύξηση εσόδων και στην αναδιανομή. Η προκειμένη συζήτηση δεν αφορά αυτούς τους νομικούς κανόνες, αλλά ξέχωρους, που δεν σχετίζονται με τη φορολογία του εισοδήματος και του πλούτου, αλλά με άλλες παραμέτρους οι οποίες αποσκοπούν στη ρύθμιση της συμπεριφοράς που θα οδηγήσει στην αναδιανομή του εισοδήματος και μπορούν να συνδράμουν αποτελεσματικά στη μείωση της ανισότητας.

Η άποψη πως μόνο ο κώδικας φορολογίας εισοδήματος θα έπρεπε να συμμετέχει στην προσπάθεια διανομής του εισοδήματος, έχει προταθεί σε πολλές ερευνητικές μελέτες στο παρελθόν. Η κυριότερη λογική που υπάρχει πίσω από την ιδέα αυτή είναι αυτή της «διπλής αλλοίωσης» (double distortion argument). Σύμφωνα με την άποψη αυτή, η εφαρμογή νομικών κανόνων που έχουν ως στόχο να διανείμουν το εισόδημα, είναι βέβαιο πως θα επιφέρει μεγαλύτερη αλλοίωση από αυτήν που προκαλείται από τη φορολόγηση του εισοδήματος μέσω της αναδιανομής, επηρεάζοντας αρνητικά το κίνητρο για εργασία και δημιουργώντας αναποτελεσματικότητες.

Η αναδιανομή γενικά μπορεί να πηγάζει είτε από αλτρουιστική συμπεριφορά, η οποία ωφελεί τόσο αυτόν που δίνει τους πόρους, όσο και αυτούς που τους δέχονται, είτε αποτελεί μία πράξη κοινωνικής ασφάλειας, καθώς οποιοσδήποτε βρεθεί στα χαμηλότερα εισοδηματικά στρώματα της κατανομής, μπορεί να ωφεληθεί από αυτήν.

Το πρόβλημα εμφανίζεται λόγω της φθίνουσας οριακής χρησιμότητας του εισοδήματος. Σύμφωνα με αυτήν, όσο περισσότερο πλούτου αποκτά κάποιος, κάθε επιπλέον μονάδα εισοδήματος είναι λιγότερο σημαντική για αυτόν. Αφού έχουν καλυφθεί όλες οι βασικές ανάγκες, το επιπλέον εισόδημα χρησιμοποιείται πια για την κάλυψη λιγότερο σημαντικών αναγκών και άρα παραμένει χρήσιμο, αλλά λιγότερο χρήσιμο από ότι οι προηγούμενες μονάδες του. Άρα, μέσω της αναδιανομής θα ήταν απλό να μεταφέρονται αυτές οι παραπάνω μονάδες εισοδήματος από τους πλουσιότερους, στους οποίους εφαρμόζεται ο κανόνας της φθίνουσας οριακής χρησιμότητας, προς τους λιγότερο ευκατάστατους, για τους οποίους κάθε επιπλέον μονάδα εισοδήματος θα αύξανε κατά πολύ τη χρησιμότητά τους. Όμως, η αναδιανομή συνοδεύεται πάντα από κόστη, τόσο εξωτερικά όσο και εσωτερικά. Τα εξωτερικά κόστη είναι αυτά που συνδέονται με την διαδικασία της αναδιανομής, όπως κόστη συλλογής πληροφοριών για το εισόδημα του καθενός και συλλογής των χρημάτων, ενώ τα εσωτερικά είναι αυτά που τελικά διαμορφώνουν τα κίνητρα. Έτσι είναι αποθαρρυντικό, από πλευράς κινήτρου, για κάποιον να εργάζεται περισσότερες ώρες την ημέρα, θυσιάζοντας τον χρόνο ξεκούρασης του για να λάβει περισσότερα χρήματα τα οποία μέσω της αναδιανομής θα αναγκαστεί να δώσει πίσω, ιδιαίτερα αφού ο χρόνος ξεκούρασης είναι συνήθως πιο ευχάριστος από το χρόνο που δαπανά κάποιος για εργασία. Άρα θα ήταν αδύνατο να αναδιανέμεται το πλεόν κατάλληλο ποσό εισοδήματος, αν αυτό θεωρούνταν ότι θα μπορούσε να εξισώσει απόλυτα όλους τους πολίτες, αφού πια δεν θα υπήρχαν κίνητρα για εργασία (Weisbach, 2003).

Αυτή η αλλοίωση που δημιουργείται στα κίνητρα και στην αποτελεσματικότητα λόγω της αναδιανομής, θεωρείται από τους κατακριτές των νομικών κανόνων στη διανομή του εισοδήματος, ως μεγαλύτερη αν εφαρμόζονταν οι νομικοί κανόνες, από ότι αν εφαρμόζονταν μόνο το φορολογικό σύστημα. Αυτό θα ίσχυε γιατί, ενώ το φορολογικό σύστημα θα είχε να αντιμετωπίσει μόνο τις αλλοιώσεις που θα έρχονταν λόγω της επιλογής ανάμεσα σε εργασία και ξεκούραση, οι νομικοί κανόνες θα έπρεπε να αντιμετωπίσουν και την απόκλιση από τον πλέον αποτελεσματικό νομικό κανόνα που θα μπορούσε να εφαρμοστεί. Για παράδειγμα, σε μία υπόθεση αδικοπραξίας, όπου ο κατηγορούμενος θα έπρεπε να αποζημιώσει τον ενάγοντα για την καταστροφή την οποία προκάλεσε, θα πλήρωνε το αναμενόμενο κόστος του ατυχήματος, 2000€. Αντίθετα, αν εφαρμόζονταν ένας μη αποτελεσματικός νομικός κανόνας, ο οποίος θα υποχρέωνε τον κατηγορούμενο να αποζημιώσει τον ενάγοντα σύμφωνα με το εισόδημα που διαθέτει, ένας πλούσιος κατηγορούμενος θα πλήρωνε 4000€, ενώ ένας φτωχότερος

1000€. Αυτό από τη μία θα οδηγούσε όντως σε αναδιανομή του εισοδήματος, μειώνοντας πιθανά τα ποσοστά ανισότητας ανάμεσα στους δύο, θα ήταν όμως μη αποτελεσματικός ως κανόνας, αφού θα υποχρέωνε τον πλούσιο να είναι περισσότερο προσεκτικός, ενώ τον λιγότερο ευκατάστατο να είναι πολύ λιγότερο από το αποτελεσματικό επίπεδο. Αυτό που θα μπορούσε να γίνει, σύμφωνα με τους υποστηρικτές του φορολογικού συστήματος, θα ήταν να πληρωθεί το αναμενόμενο κόστος του ατυχήματος των 2000€ ανεξαρτήτου οικονομικής κατάστασης, και στη συνέχεια το φορολογικό σύστημα να είναι αυτό που θα προχωρήσει στην αναδιανομή του εισοδήματος, είτε φορολογώντας τον πλούσιο με 2000€ περισσότερα, είτε επιστρέφοντας ακόμη 1000€ στον λιγότερο ευκατάστατο μέσα από μεταβιβαστικές πληρωμές (Karlson & Shavel, 1994). Άρα, η άποψη πως η νομική επιστήμη θα έπρεπε να ενδιαφέρεται αποκλειστικά για την αποτελεσματικότητα και τη μεγέθυνση της οικονομίας και όχι για τη διανομή του εισοδήματος, είναι η κυρίαρχη αντίληψη εδώ.

Από την άλλη πλευρά, υπάρχουν οι υποστηρικτές των νομικών κανόνων στη διανομή του εισοδήματος, οι οποίοι υποστηρίζουν πως ένας νομικός κανόνας θα μπορούσε να χρησιμοποιηθεί συνδυαστικά με το φορολογικό σύστημα, ώστε να επιφέρει καλύτερα αποτελέσματα, αφού δεν προκαλεί απαραίτητα κάποιου είδους αλλοίωση, ούτε είναι και σίγουρα αναποτελεσματικός (Liscow, 2014). Εφόσον ο σκοπός της αναδιανομής είναι η μείωση της ανισότητας, ένας νομικός κανόνας θα μπορούσε να είναι και αποτελεσματικός, τουλάχιστον κατά Pareto όπου κανείς δεν βρίσκεται σε δυσχερέστερη κατάσταση από ότι πριν και τουλάχιστον ένας βρίσκεται σε καλύτερη. Αλλά ακόμη και αν ένας από τους δύο κέρδιζε και ο άλλος έχανε, αν ο πρώτος αποζημίωνε το δεύτερο και πάλι θα υπήρχε αποτελεσματικότητα κατά Kaldor-Hicks. Έτσι, ένας νομικός κανόνας ο οποίος θα είχε αναδιανεμητικά αποτελέσματα και ταυτόχρονα δεν θα ήταν αναποτελεσματικός θα μπορούσε να θεωρηθεί ακόμη χρησιμότερος και από το φορολογικό σύστημα. Για παράδειγμα, η εφαρμογή ενός αντιμονοπωλιακού νόμου ο οποίος θα απαγόρευε ή θα περιόριζε τη δράση των μονοπωλίων θα μπορούσε να οδηγήσει τόσο σε μεγαλύτερη αποτελεσματικότητα όσο και στη μείωση της ανισότητας. Καθώς το μονοπώλιο έχει τη δυνατότητα να περιορίσει την προσφορά και να αυξήσει την τιμή του προϊόντος του, η ελλιπής προσφορά οδηγεί σε αναποτελεσματικότητα. Από την άλλη, καθώς υπάρχουν μεγάλες πιθανότητες ο μονοπωλητής να είναι σε καλύτερη οικονομική κατάσταση από τους αγοραστές του προϊόντος, η μεγαλύτερη αύξηση της τιμής του θα οδηγούσε σε ακόμη μεγαλύτερη οικονομική ανισότητα ανάμεσα στους δύο. Η εφαρμογή αντιμονοπωλιακής νομοθεσίας

θα απέτρεπε τα δύο παραπάνω αποτελέσματα, ίσως ακόμη καλύτερα και από τις φορολογικές πρακτικές, η εφαρμογή των οποίων πιθανόν να περιείχε μεγαλύτερα κόστη (Dimick, 2016).

ΚΕΦΑΛΑΙΟ 5^ο

5.1 ΣΥΜΠΕΡΑΣΜΑΤΑ

Παρά τις πολυπληθείς θεωρίες για τη δημιουργία και την αντιμετώπιση των οικονομικών ανισοτήτων, το πρόβλημα φαίνεται πως εξακολουθεί να μη βρίσκει λύσεις. Η αύξηση του ποσοστού εισοδηματικής ανισότητας μετά την απομάκρυνση από το κομμουνιστικό καθεστώς και την στροφή προς τον καπιταλισμό δεν προκαλεί ιδιαίτερη έκπληξη, δεδομένης της φύσης των δύο συστημάτων, το μέγεθος όμως της αύξησης της ανισότητας είναι αυτό που θα έπρεπε να γεννά προβληματισμούς. Εξίσου αναμενόμενα θα μπορούσαν να θεωρηθούν και τα εκτεταμένα ποσοστά ανισότητας που αντιμετωπίζουν χώρες που αντιμετώπισαν στο παρελθόν πολέμους, φτώχεια και άλλων ειδών κακουχίες οι οποίες σημάδεψαν την οικονομική και κοινωνική τους ανάπτυξη. Σε συνδυασμό με την έλλειψη επαρκών θεσμών και την πρωτοφανή επιβολή θρησκευτικών προσταγμάτων, πολλές από αυτές τις χώρες πιστεύεται πως θα χρειαστούν πολλά χρόνια για να φτάσουν τα επίπεδα ανισότητας που αντιμετωπίζει η πλειοψηφία των χωρών της Δύσης.

Οι τρόποι που προτείνονται παραπάνω για την αντιμετώπιση των οικονομικών ανισοτήτων θεωρούνται ως οι πλέον αποτελεσματικοί, αλλά δεν είναι οι μόνοι. Ο πρωταρχικός στόχος των κρατών που ταλανίζονται από ακραία ποσοστά ανισότητας τόσο στο εσωτερικό τους όσο και σε σύγκριση με άλλες χώρες θα έπρεπε να είναι η ενίσχυση των θεσμών. Οι αποτελεσματικοί οικονομικοί και πολιτικοί θεσμοί θα είναι ο θεμέλιος λίθος τόσο για τη διαμόρφωση της συμπεριφοράς, όσο και για την κινητροδότηση των ατόμων, τα οποία μακροπρόθεσμα μπορούν να συντελέσουν ουσιαστικά στον περιορισμό των οικονομικών ανισοτήτων. Το δίκαιο, με τη σειρά του, θα μπορούσε και να αποτελέσει ένα ιδιαίτερα αποτελεσματικό εργαλείο για την αντιμετώπιση τους, μέσω της ρύθμισης των κατάλληλων συμπεριφορών και της αναδιανομής που συχνά επιφέρει, φυσικά με αυστηρές προϋποθέσεις για τη χρήση του στην εκάστοτε κατάσταση και μόνο αν θεωρητικά μπορεί να οδηγήσει σε συνθήκες που εξυπηρετούν τον περιορισμό των ανισοτήτων.

5.2 ΠΡΟΣΦΑΤΕΣ ΕΞΕΛΙΞΕΙΣ

Η πρόσφατη πανδημία του COVID-19 δεν άφησε ανεπηρέαστα τα ποσοστά της παγκόσμιας ανισότητας, αν και οι απόψεις για το αν η επίδραση είχε θετικά ή αρνητικά αποτελέσματα διίστανται. Αν και η αύξηση στα ποσοστά φτώχειας ανά τον κόσμο είναι ιδιαίτερα εμφανής, οι μετρήσεις για την ανισότητα διαφέρουν ανάλογα με τον τρόπο με τον οποίο εξετάζονται. Όταν, για τη μέτρηση της, λαμβάνεται υπόψη ο πληθυσμός κάθε χώρας, φαίνεται πως υπάρχει αύξηση των ποσοστών ανισότητας. Αυτό συμβαίνει εν μέρει λόγω της ανεπιτυχούς προσπάθειας της Ινδίας, με πληθυσμό σχεδόν 1,5 δισεκατομμύριο, να ανταπεξέλθει απέναντι στον ιό, μία προσπάθεια που συνοδεύτηκε από πολλούς χιλιάδες θανάτους και μεγάλη μείωση του ΑΕΠ της χώρας. Από την άλλη, η επιτυχής διαχείριση της πανδημίας από την πλευρά της Κίνας, η οποία αξιοποίησε όλους τους δυνατούς πόρους και κατάφερε να περιορίσει σε σημαντικό βαθμό τους θανάτους στο εσωτερικό της και να αυξήσει το ΑΕΠ της, και λόγω του πολύ μεγάλου της πληθυσμού, ήταν ένας από τους λόγους που η μείωση του ποσοστού ανισότητας δεν ήταν ακόμη μεγαλύτερη.

Η άποψη όμως πως ο πρόσφατος ιός οδήγησε σε αυξημένα ποσοστά ανισότητας δεν είναι απολύτως ορθή. Είναι αλήθεια πως οι φτωχότερες και λιγότερο αναπτυγμένες χώρες του κόσμου έχουν λιγότερο εξελιγμένα συστήματα υγείας και συχνά οι ανεπαρκείς συνθήκες διαβίωσης των πολιτών διευκολύνουν την μετάδοση του ιού. Οι περισσότερες όμως από αυτές τις χώρες είχαν και λιγότερες απώλειες ανθρώπινων ζωών που συνεπάγεται αυτόματα και μικρότερη μείωση του κατά κεφαλήν ΑΕΠ. Αντίθετα, οι περισσότερο αναπτυγμένες χώρες όπως οι ΗΠΑ, η Ιταλία και η Γαλλία οι οποίες χαρακτηρίζονται από πολυδάπανα συστήματα υγείας και πλήρη ιατρικό και φαρμακευτικό εξοπλισμό, φαίνεται πως αντιμετώπισαν αναλογικά πολύ περισσότερους θανάτους και μεγαλύτερη μείωση στο ΑΕΠ της χώρας τους από τις υπόλοιπες. Αναμφίβολα, η επιδείνωση της οικονομικής κατάστασης των πλουσιότερων χωρών και η σχετική σταθερότητα που υπέδειξαν οι αναπτυσσόμενες, είναι ένας από τους λόγους για τους οποίους τα ποσοστά της παγκόσμια οικονομικής ανισότητας δεν εκτινάχθηκαν σε μία τόσο πρωτόγνωρη και απρόσμενη κατάσταση για τα παγκόσμια δεδομένα. Αν, λοιπόν, δε ληφθεί υπόψη ο πληθυσμός της κάθε χώρας, κάτι το οποίο είναι και πιο κοντά στη γενικότερη έννοιας μέτρησης της ανισότητας, φαίνεται πως η παγκόσμια οικονομική ανισότητα συνέχισε την καθοδική της πορεία και κατά τη διάρκεια της πανδημίας (Deaton, 2021). Φυσικά, δεν είναι δυνατόν να γνωρίζουμε αν τα

αποτελέσματα αυτά είναι μόνο προσωρινά, καθώς η πανδημία συνεχίζεται και υπάρχουν φόβοι πως θα συνεχίζεται για πολύ καιρό ακόμη με απρόβλεπτες συνέπειες. Το μόνο βέβαιο είναι πως οι εθνικές κυβερνήσεις οφείλουν να συνεχίσουν να λαμβάνουν μέτρα για την αναχαίτιση των συνεπειών της πανδημίας, ώστε να μην επέλθουν καταστροφικά αποτελέσματα που θα είναι δύσκολο να αντιστραφούν.

BIBΛΙΟΓΡΑΦΙΑ

Acemoglu, Daron, Simon Johnson, and James A. Robinson. 2001. "The Colonial Origins of Comparative Development: An Empirical Investigation." *American Economic Review*, 91 (5): 1369-1401.

African Development Bank Group, "Income inequality in Africa" Breafing Note 5, 2012.

Alvaredo, F. and Atkinson, A., "Colonial Rule, Apartheid and Natural Resources: Top Incomes in South Africa, 1903-2007, No 8155, CEPR Discussion Papers, 2010.

Alvaredo, F., Assouad, L. and Piketty, T. (2019), *Measuring Inequality in the Middle East 1990–2016: The World’s Most Unequal Region?. Review of Income and Wealth*, 65: 685-711. <https://doi.org/10.1111/roiw.12385>

Alvaredo, Facundo, Lucas Chancel, Thomas Piketty, Emmanuel Saez, and Gabriel Zucman. 2018. "The Elephant Curve of Global Inequality and Growth." *AEA Papers and Proceedings*, 108: 103-08.

Atkinson, Anthony & Micklewright, John. (2000). *Economic Transformation In Eastern Europe and the Distribution of Income*. 10.2307/2500379.

Blanchet T., Chancel L., Gethin A. *How Unequal Is Europe? Evidence from Distributional National Accounts, 1980-2017*, WID World Working Paper, 49-61 (2019)

Boycko, Maxim, Shleifer, Andrei and Vishny, Robert, (1993), *Privatizing Russia*, Brookings Papers on Economic Activity, 24, issue 2, p. 139-192.

Chancel L., Cogneau D., Gethin A., Myczkowski A., "How Large Are African Inequalities? Towards Distributional National Accounts in Africa, 1990-2017" WID.world Working Paper N° 2019/13, 2019.

Deaton, Angus S., *Covid-19 and Global Income Inequality* (January 2021). NBER Working Paper No. w28392, Available at SSRN: <https://ssrn.com/abstract=3772639>

Derobert L. & Thieriot G. (2003) *The Lorenz curve as an archetype: A historico-epistemological study*, *The European Journal of the History of Economic Thought*, 10:4, 573-585, DOI: 10.1080/0967256032000137720

Dimick, Matthew (2016) "Should the Law Do Anything about Economic Inequality," *Cornell Journal of Law and Public Policy*: Vol. 26 : Iss. 1 , Article 1

- Gibson, R. (2014). Kuznets. *Alternatives Journal*, 40(2), 64-64. doi:10.2307/45034769
- Henry J. Aaron. "To reduce inequality, tax inheritances" published in [brookings.edu](https://www.brookings.edu) on November, 2019.
- Kaplow Louis and Shavell Steven, Why the Legal System Is Less Efficient than the Income Tax in Redistributing Income, 23(2) *J. Legal Stud.* 667 (1994).
- Keeley, B. (2015), *Income Inequality: The Gap between Rich and Poor*, OECD Insights, OECD Publishing, Paris, <https://doi.org/10.1787/9789264246010-en>.
- Kuznets, S. (1955). Economic Growth and Income Inequality. *The American Economic Review*, 45(1), 1-28. Retrieved November 11, 2020, from <http://www.jstor.org/stable/1811581>
- Lakner, Christoph and Milanovic, Branko, *Global Income Distribution: From the Fall of the Berlin Wall to the Great Recession* (December 1, 2013). World Bank Policy Research Working Paper No. 6719, Available at SSRN: <https://ssrn.com/abstract=2366598>
- Liscow, Zachary. (2014). Reducing Inequality on the Cheap: When Legal Rule Design Should Incorporate Equity as Well as Efficiency. *The Yale Law Journal*. 123. 2478-2510.
- Liu, Yang & Gastwirth, Joseph. (2019). On an unfair criticism of the Gini index: Different income distributions can have the same value for all the commonly used indices of inequality. 10.13140/RG.2.2.15143.60321.
- Lopez , J. Humberto & Perry, Guillermo. 2008. *Inequality in Latin America : determinants and consequences* (English). Policy Research working paper ; no. WPS 4504 Washington, D.C. : World Bank Group.
- Lorenz, M. (1905). Methods of Measuring the Concentration of Wealth. *Publications of the American Statistical Association*, 9(70), 209-219. doi:10.2307/2276207
- Lyubimov Ivan, *Income inequality revisited 60 years later: Piketty vs Kuznets*, *Russian Journal of Economics*, Volume 3, Issue 1, 2017, Pages 42-53, ISSN 2405-4739
- Milanovic, Branko. 2003. *Is Inequality in Africa Really Different?*. Policy Research Working Paper; No. 3169. World Bank, Washington, DC. © World Bank. <https://openknowledge.worldbank.org/handle/10986/17906> License: CC BY 3.0 IGO.

Morgan M., "Extreme and Persistent Inequality: New Evidence for Brazil Combining National Accounts, Surveys and Fiscal Data, 2001-2015," WID.world Working Paper wp 2017/12, 2017.

Muller, Jerry. (2013). *Capitalism and Inequality What the Right and the Left Get Wrong*. Foreign affairs (Council on Foreign Relations). 92. 30-51.

Novokmet, Filip, Piketty Thomas, Yang Li, and Zucman Gabriel. 2018. "From Communism to Capitalism: Private versus Public Property and Inequality in China and Russia." *AEA Papers and Proceedings*, 108: 109-13.

Novokmet, Filip, Piketty Thomas, Zucman Gabriel, 2018. "From Soviets to oligarchs: inequality and property in Russia 1905-2016," *The Journal of Economic Inequality*, vol 16(2), pages 189-223.

Palma J. G., 2006. "Globalizing Inequality: 'Centrifugal' and 'Centripetal' Forces at Work," Working Papers 35, United Nations, Department of Economics and Social Affairs

Piketty, T., Saez, E. Top Incomes and the Great Recession: Recent Evolutions and Policy Implications. *IMF Econ Rev* 61, 456–478 (2013).
<https://doi.org/10.1057/imfer.2013.14>

Piketty, T.: *Capital in the 21st century* (2014) pg. 328, 623, 642-645

Piketty, Thomas, Li Yang, and Gabriel Zucman. 2019. "Capital Accumulation, Private Property, and Rising Inequality in China, 1978–2015." *American Economic Review*, 109 (7): 2469-96.

Remington, Thomas. (2018). Russian Economic Inequality in Comparative Perspective. *Comparative Politics*. 50. 395-416.

Street M. & Walling D. (1990) Measuring economic inequality using the Lorenz curve, *International Journal of Mathematical Education in Science and Technology*, 21:1, 153-156, DOI: 10.1080/0020739900210123

Weisbach A. David , "Should Legal Rules Be Used to Redistribute Income?," 70 *University of Chicago Law Review* 439 (2003)

Whyte Martin King. China's Post-Socialist Inequality. *Current History*. 2012;(September 2012) :229-234.

ΗΛΕΚΤΡΟΝΙΚΕΣ ΠΗΓΕΣ

[Wid.world](#)

[Jstor.org](#)

[Afdb.org](#)

[www.worldbank.org](#)

[economist.com](#)

[www.imf.org](#)