

**ΣΧΟΛΗ ΕΠΙΣΤΗΜΩΝ ΔΙΟΙΚΗΣΗΣ ΕΠΙΧΕΙΡΗΣΕΩΝ  
ΤΜΗΜΑ ΛΟΓΙΣΤΙΚΗΣ ΚΑΙ ΧΡΗΜΑΤΟΟΙΚΟΝΟΜΙΚΗΣ  
ΠΡΟΓΡΑΜΜΑ ΜΕΤΑΠΤΥΧΙΑΚΩΝ ΣΠΟΥΔΩΝ  
ΣΤΗΝ ΕΦΑΡΜΟΣΜΕΝΗ ΛΟΓΙΣΤΙΚΗ ΚΑΙ ΕΛΕΓΚΤΙΚΗ**

**Διπλωματική Εργασία**

**ΧΡΗΜΑΤΟΟΙΚΟΝΟΜΙΚΗ ΑΝΑΛΥΣΗ ΤΟΥ ΔΗΜΟΥ ΓΡΕΒΕΝΩΝ  
ΤΗΝ ΠΕΡΙΟΔΟ 2011 - 2018**

**Της**

**ΑΠΟΣΤΟΛΙΔΟΥ ΣΤΑΜΑΤΙΝΑΣ**

**Επιβλέπων Καθηγητής: ΛΙΒΑΝΗΣ ΕΥΣΤΡΑΤΙΟΣ**

**ΣΕΠΤΕΜΒΡΙΟΣ 2020**

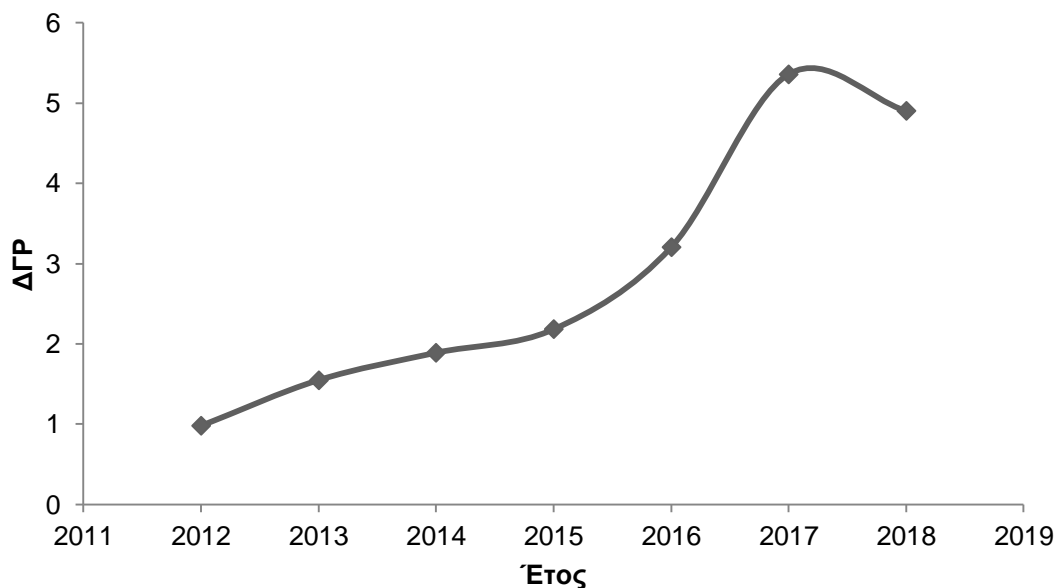
# ΑΝΑΓΚΑΙΟΤΗΤΑ ΕΡΓΑΣΙΑΣ

- Σκοπός Εργασίας: Η παρουσίαση της χρηματοοικονομικής ανάλυσης ενός Δήμου της χώρας μας, μέσα από αριθμοδείκτες και διαγράμματα.
- Στη συγκεκριμένη εργασία παρουσιάζονται και αναλύονται τα οικονομικά στοιχεία και καταστάσεις του Δήμου Γρεβενών για μία σειρά ετών, από το 2011 έως το 2018.
- Ταυτόχρονα, αναφέρεται η σημαντικότητα του ελέγχου από εξωτερικούς ελεγκτές και παρουσιάζεται για πρώτη φορά η γνώμη του ορκωτού για τον Δήμο Γρεβενών, γεγονός που δεν έχει συμβεί μέχρι τώρα για κάποιο άλλο Δήμο.

# ΔΗΜΟΣ ΓΡΕΒΕΝΩΝ

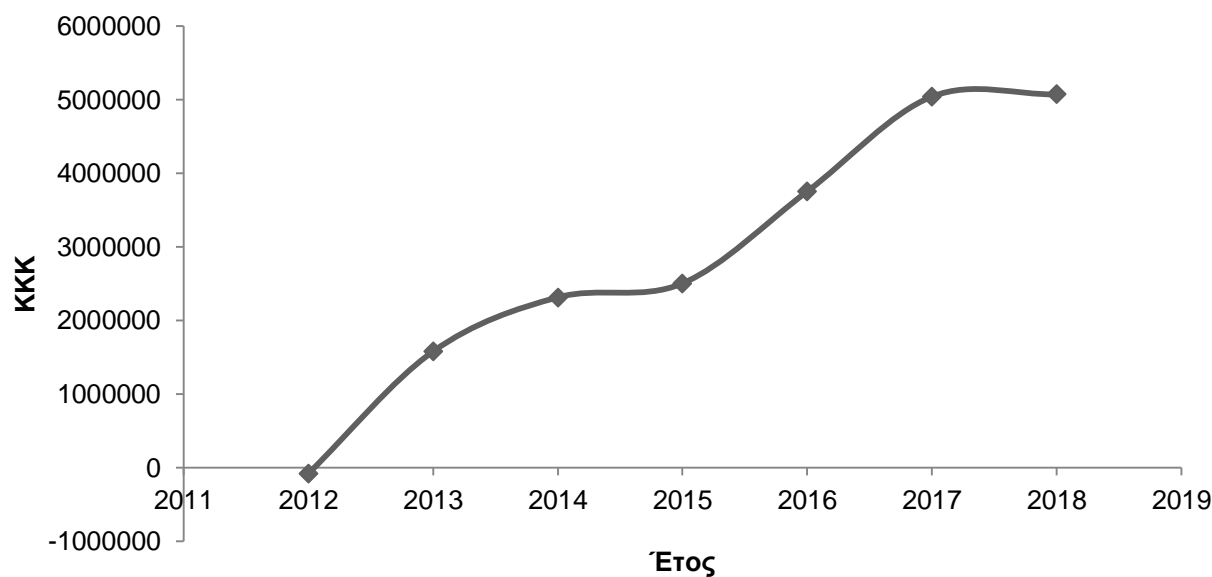
- Ο Δήμος Γρεβενών εδρεύει στην ομώνυμη πόλη των Γρεβενών και ανήκει στην Περιφέρεια Δυτικής Μακεδονίας.
- Μετά από πολλά νομοσχέδια και διατάγματα, η τελευταία του ανασύσταση έγινε το 2011, μέσα από το Σχέδιο Καλλικράτη και με την συνένωση 6 Δήμων (Γρεβενών, Βεντζίου, Γόργιανης, Ηρακλεωτών, Κοσμά Αιτωλού, Θεοδώρου Ζιάκα) και 7 κοινοτήτων( Σαμαρίνας, Αβδέλλας, Δοτσικού, Περιβολίου, Σμίξης, Μεσολουρίου, Φιλιππαίων), που ήδη υπήρχαν.
- Ο πληθυσμός του Δήμου είναι 30.564 κάτοικοι, ενώ κύριος σκοπός του είναι η έγκαιρη και έγκυρη ενημέρωση των πολιτών για θέματα που σχετίζονται με το Δήμο, όπως εκδηλώσεις και έργα, καθώς και η άμεση επίλυση τυχόν προβλημάτων , τα οποία ανήκουν στις αρμοδιότητες του Δήμου.
- Πρακτικά, μέσα από τους ισολογισμούς, τα αποτελέσματα χρήσης και τους απολογισμούς του Δήμου Γρεβενών, παρουσιάζονται οι δυνατότητες του Δήμου και κατά πόσο μπορεί να ανταπεξέλθει στις υποχρεώσεις του.

# ΑΡΙΘΜΟΔΕΙΚΤΗΣ ΓΕΝΙΚΗΣ ΡΕΥΣΤΟΤΗΤΑΣ



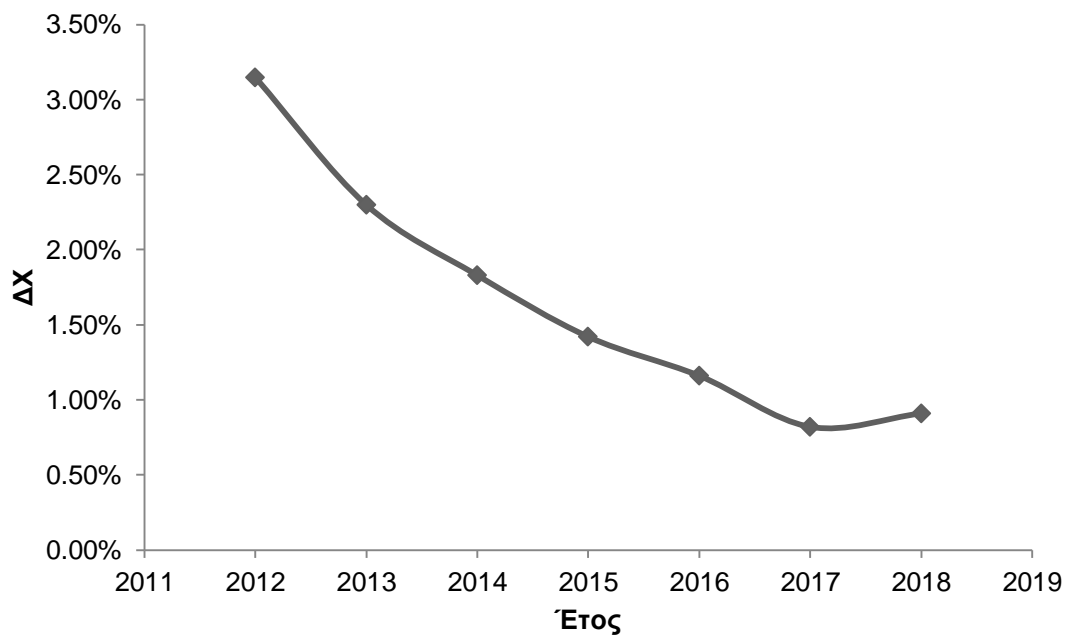
ΕΤΟΣ	ΔΓΡ
2011	0,7578
2012	0,9806
2013	1,5496
2014	1,8902
2015	2,183
2016	3,2034
2017	5,3594
2018	4,9

# ΚΑΘΑΡΟ ΚΕΦΑΛΑΙΟ ΚΙΝΗΣΗΣ



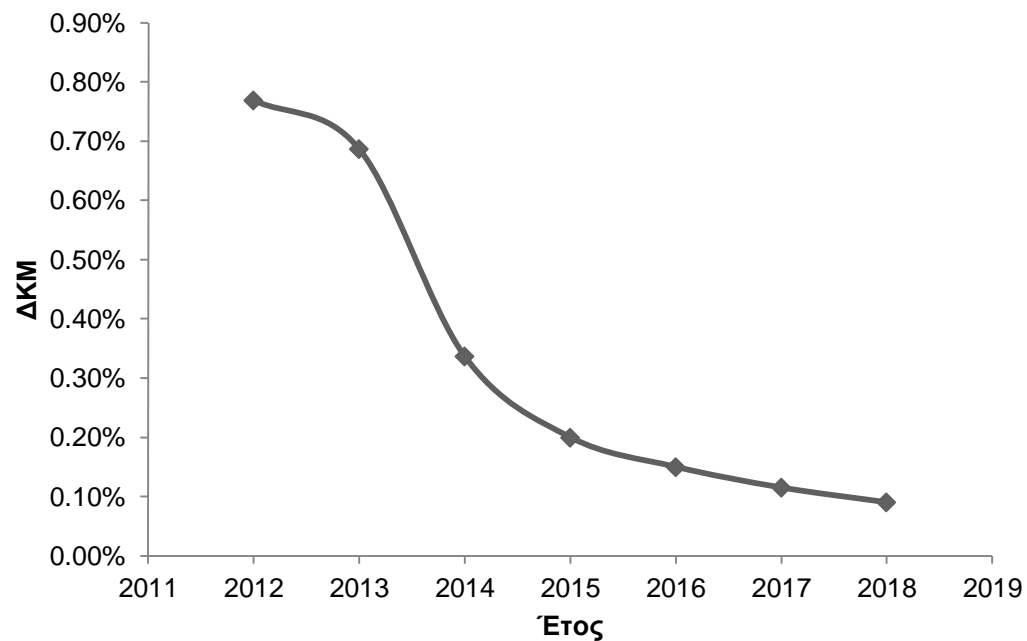
ΕΤΟΣ	ΚΚΚ
2011	-1127235,65
2012	-80860,03
2013	1579511,74
2014	2315014,79
2015	2505004,37
2016	3755968,52
2017	5045133,52
2018	5075791,05

# ΔΕΙΚΤΗΣ ΧΡΕΟΥΣ



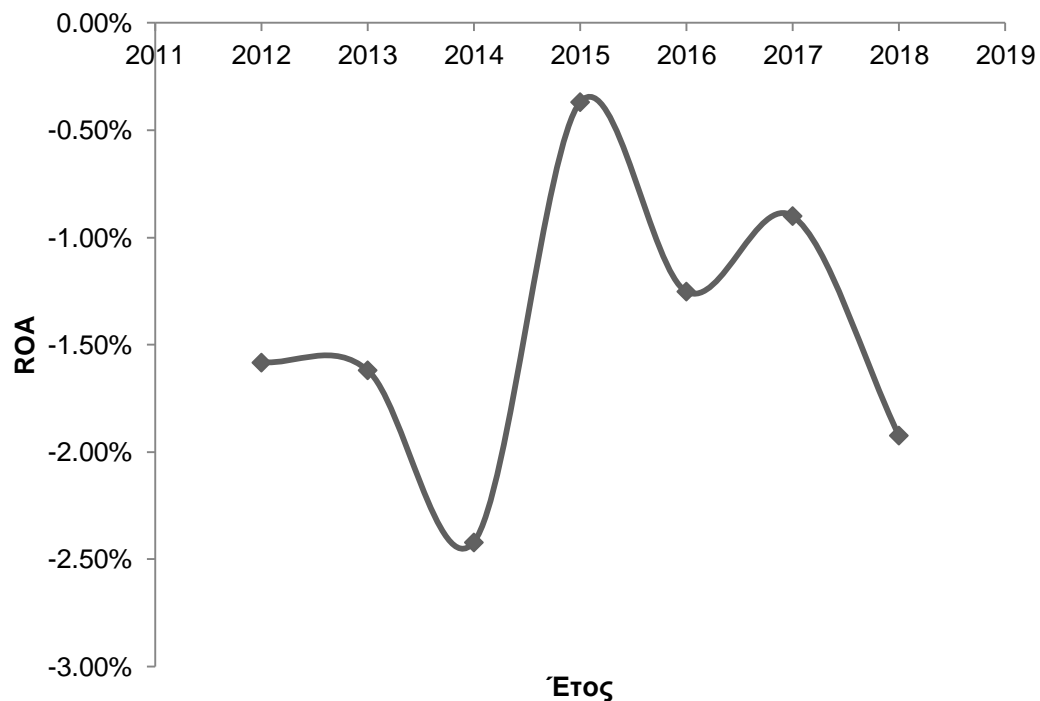
ΕΤΟΣ	ΔΧ
2011	3,56%
2012	3,15%
2013	2,30%
2014	1,83%
2015	1,42%
2016	1,16%
2017	0,82%
2018	0,91%

# ΔΕΙΚΤΗΣ ΚΕΦΑΛΑΙΑΚΗΣ ΜΟΧΛΕΥΣΗΣ



ΕΤΟΣ	ΔΚΜ
2011	0,88%
2012	0,77%
2013	0,69%
2014	0,34%
2015	0,20%
2016	0,15%
2017	0,12%
2018	0,09%

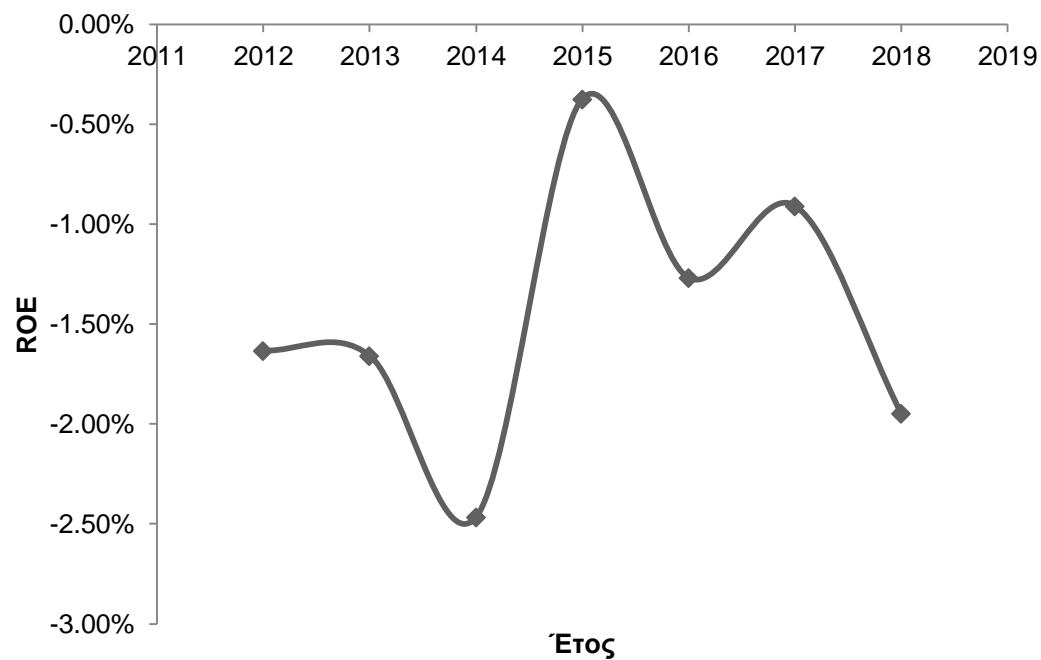
# ΑΠΟΔΟΣΗ ΕΝΕΡΓΗΤΙΚΟΥ



ΕΤΟΣ	ROA
2011	-0,52%
2012	-1,58%
2013	-1,62%
2014	-2,42%
2015	-0,37%
2016	-1,25%
2017	-0,90%
2018	-1,92%

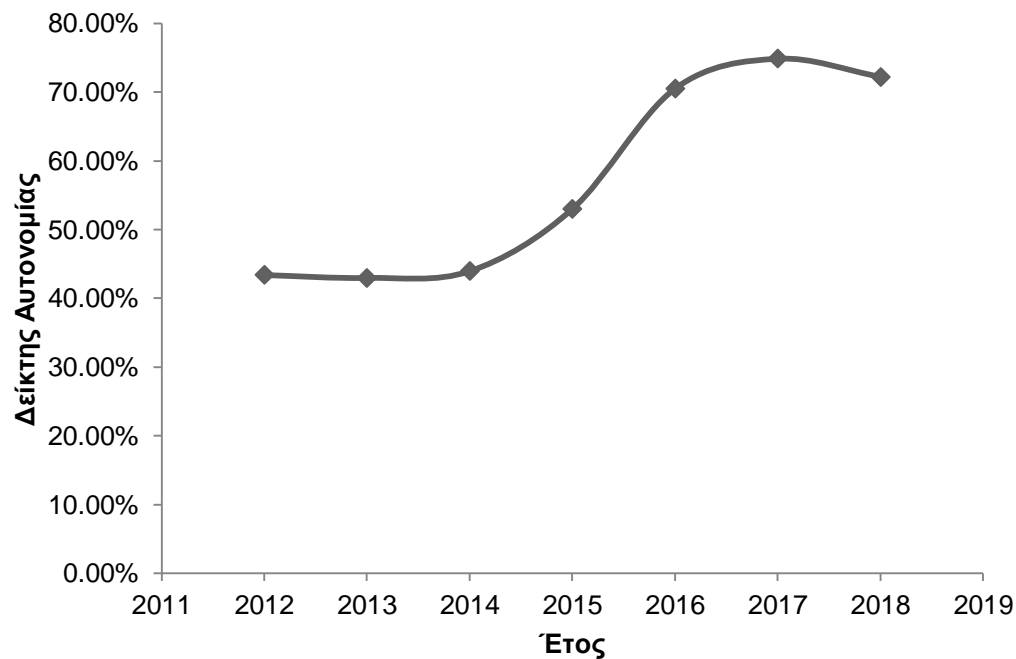


# ΑΠΟΔΟΣΗ ΙΔΙΩΝ ΚΕΦΑΛΑΙΩΝ



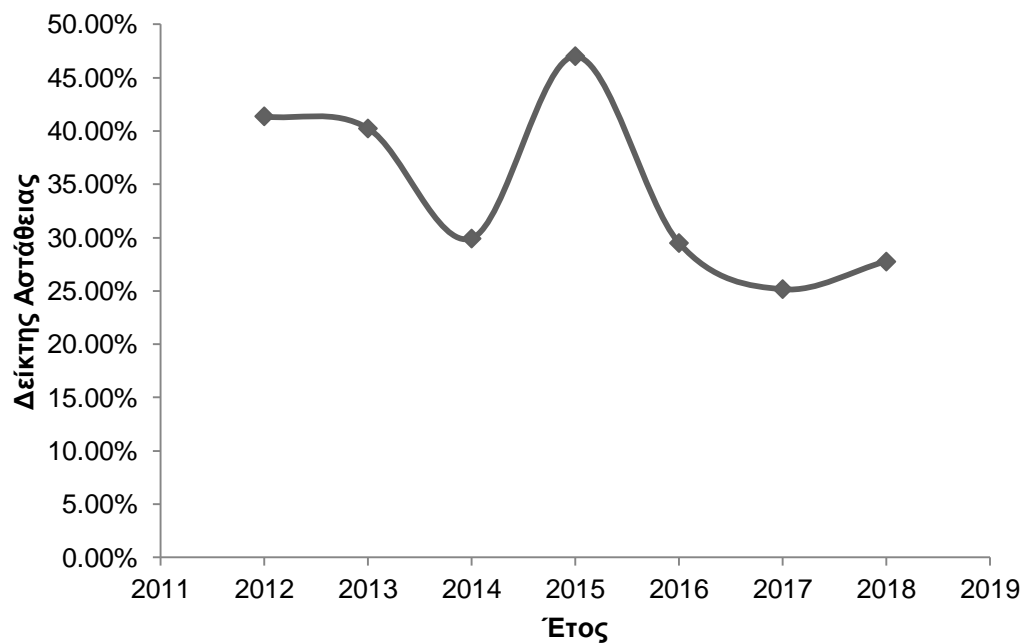
ΕΤΟΣ	ROE
2011	-0,55%
2012	-1,63%
2013	-1,66%
2014	-2,47%
2015	-0,38%
2016	-1,27%
2017	-0,91%
2018	-2%

# ΔΕΙΚΤΗΣ ΑΥΤΟΝΟΜΙΑΣ



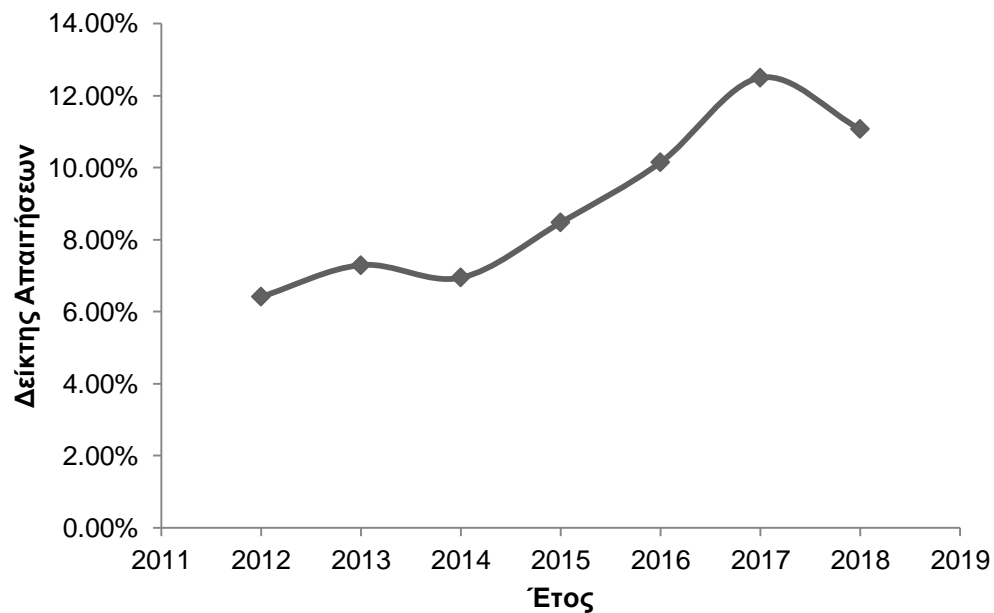
Έτος	Δείκτης Αυτονομίας
2011	59,24%
2012	43,35%
2013	42,93%
2014	43,91%
2015	52,97%
2016	70,49%
2017	74,84%
2018	72,21%

# ΔΕΙΚΤΗΣ ΑΣΤΑΘΕΙΑΣ



Έτος	Δείκτης Αστάθειας
2011	22,68%
2012	41,37%
2013	40,26%
2014	29,93%
2015	47,02%
2016	29,50%
2017	25,15%
2018	27,78%

# ΔΕΙΚΤΗΣ ΑΠΑΙΤΗΣΕΩΝ



ΕΤΟΣ	Δείκτης Απαιτήσεων
2011	6,50%
2012	6,41%
2013	7,29%
2014	6,94%
2015	8,47%
2016	10,14%
2017	12,49%
2018	11,06%

# ΣΥΜΠΕΡΑΣΜΑΤΑ

- Τα τελευταία έτη, ο Δήμος Γρεβενών έχοντας Δείκτη Γενικής Ρευστότητας κοντά και μεγαλύτερο του 2, ενώ παράλληλα το Καθαρό Κεφάλαιο Κίνησης του είναι θετικό, δύσκολα θα αντιμετωπίσει κάποιο πρόβλημα ρευστότητας.
- Στην περίπτωση των Δεικτών Χρέους, τα ποσοστά τα οποία βρίσκονται πολύ πιο κάτω από το 0.5 (δηλ. 50%), και η καθοδική τάση του Δείκτη Κεφαλαιακής Μόχλευσης, φανερώνουν την ικανότητα δανεισμού του Δήμου και την εξόφληση πιστωτών, καθώς και την μικρή συμμετοχή των ξένων κεφαλαίων στα συνολικά κεφάλαια.
- Οι Δείκτες Αποδοτικότητας ή Κερδοφορίας για το Δήμο Γρεβενών, κυμαίνονται σε αρνητικά επίπεδα, η Αποδόσεις του Ενεργητικού και των Ιδίων Κεφαλαίων προκύπτουν από ζημιές και όχι από κέρδη του Δήμου, με αποτέλεσμα η Αποδοτική Λειτουργία του Δήμου να μην είναι καλή.

# ΣΥΜΠΕΡΑΣΜΑΤΑ

- Ο Δείκτης Αυτονομίας του Δήμου Γρεβενών, κυμαίνεται σε ιδιαίτερα υψηλά επίπεδα, γεγονός που αποβλέπει στην μεγάλη συμμετοχή των τακτικών εσόδων, ως προς τα συνολικά έσοδα και στην πλήρη αυτοδυναμία του Δήμου.
- Ωστόσο, τα ποσοστά του Δείκτη Αστάθειας του Δήμου, αυξομειώνονται συνεχώς την συγκεκριμένη οκταετία (2011-2018), χωρίς αυτό να μας επιτρέπει να εξάγουμε κάποια σίγουρα συμπεράσματα, σχετικά με την εξάρτηση της οικονομικής οντότητας από προβλέψιμες εισροές.
- Αν και τα ποσοστά του Δείκτη Απαιτήσεων, δεν είναι ιδιαίτερα υψηλά, παρατηρούμε ότι με το πέρασμα των χρόνων, η τιμή του δείκτη έχει μία αυξανόμενη τάση, η οποία παρουσιάζει την ολοένα και μεγαλύτερη αδυναμία είσπραξης των εσόδων του Δήμου από τρίτους.

# ΕΛΕΓΧΟΣ ΣΤΟ ΔΗΜΟ ΓΡΕΒΕΝΩΝ

- Μετά το “κλείσιμο” του οικονομικού έτους, ο ορκωτός ελεγκτής μεταβαίνει στον εκάστοτε Δήμο, προκειμένου να διαπιστώσει ο ίδιος, εάν όλα έχουν λειτουργήσει ορθά, ζητώντας τα απαραίτητα οικονομικά στοιχεία.
- Στην περίπτωση του Δήμου Γρεβενών, την περίοδο 2011 – 2018, η γνώμη του ορκωτού είναι «Γνώμη με επιφύλαξη». Ωστόσο, στην έκθεση του αναφέρει αναλυτικά, που στηρίζει την άποψη του και ποια θέματα τον προβληματίζουν.
- Η συνέχιση της δραστηριότητας του Δήμου κρίνεται αναγκαία σε κάθε περίπτωση, χωρίς αυτό να σημαίνει την μη τήρηση και προσοχή στα σημαντικά θέματα που εντοπίζονται από τον ορκωτό.

**Σας ευχαριστώ για την  
προσοχή σας!**